



GÖTEBORGS
UNIVERSITET

STATSVETENSKAPLIGA INSTITUTIONEN

”FLUGAN” OCH POLITIKEN

En meta-studie om hur operationaliseringar påverkar forskningen om mobiliserings- och förstärkningsteorin.

9108 ord

Andreas Rehn

Uppsats/Examensarbete:	15 hp
Program och/eller kurs:	SK1523
Nivå:	Grundnivå
Termin/år:	Ht/2020
Handledare:	Moa Frödin Gruneau

Abstract

Denna kandidatuppsats avser att undersöka varför forskningen om internets effekter på politiskt deltagande inte lyckats finna svar på om internet förstärker klyftorna i deltagande eller mobiliserar fler till att delta och därigenom jämnar ut dem. Uppsatsen är en meta-studie som analyserar studiers operationaliseringar av politiskt deltagande utifrån hur svåra de är, samt undersöker hur detta påverkar om de finner stöd för den teori de testar. Resultatet visar att det finns en stor spridning i hur svåra operationaliseringarna är och att svårighetsgraden, framförallt för onlinedeltagandet, har effekt på om studien finner stöd för teorin den testar. Uppsatsen visar att internet har förstärkande effekter på de klyftor som finns inom politiskt deltagande.

Innehåll

1	Inledning.....	4
1.1	Forskningsproblemet	4
	Begreppsdefinition av offlinedeltagande och onlinedeltagande	5
2	Teoretisk bakgrund.....	6
2.1	Vad gör att någon deltar i politiken?	6
2.2	Teorierna om förhållandet mellan online- och offlinedeltagande	7
	Skiftande stöd för de två teorierna i forskningen	9
2.3	Konceptualisering av politiskt deltagande i forskningen	9
2.4	Koppling mellan teori och empiri – vikten av operationaliseringar	11
3	Metod	12
3.1	Meta-analys	13
3.2	Data.....	13
3.3	Oberoende variabler - Gradering av operationaliseringarnas svårighetsgrad	14
3.4	Stöd för teori	18
3.5	Deskription	18
3.6	Regression	19
3.7	Förväntade resultat	19
4	Resultat.....	22
4.1	Resultat av klassificering av svårighetsgrader.....	22
4.2	Deskription	23
4.3	Regression	25
5	Slutsats och Diskussion.....	28
6	Appendix	35
6.1	Alternativ gradering.....	35
6.2	Kontroll.....	35
6.3	Artiklar i data-setet	36

1 Inledning

En välfungerande demokrati bör sträva mot en hög grad av politiskt deltagande. Denna sträva kan beskrivas vara en intrinsikal del av varje demokrati. Å andra sidan är ett ojämlikt deltagande problematiskt. Eftersom de högutbildade och de med hög socioekonomisk status är överrepresenterade i politiken kan detta leda till att de mindre representerade och deras intressen inte tas i beaktning i det politiska beslutsfattandet (Lijphart, 1997). Med internets utbredning kring millennieskiftet fanns en förhoppning om att de klyftor som fanns, och finns, i deltagandet skulle utjämnas. Alla var dock inte lika positiva till internets effekter på deltagandet. I och med detta uppkom en debatt inom forskningen kring politiskt deltagande om vilka effekter internet skulle få. Redan från början framträdde en kontrovers med två tydliga positioner, den (1) pessimistiska som trodde att internet skulle *förstärka* de mönstren av ojämlikhet (Oser, Hooghe & Marien, 2013; Schlozman, Verba & Brady, 2010; Norris, 2000, ss. 120-122) och den (2) optimistiska som trodde att internet skulle *mobilisera* fler till att delta och bryta mönstren (Hirzalla & Van Zoonen 2011; Kim, Russo & Amnå, 2017; Norris, 2000, ss. 120-122). Denna kontrovers är fortfarande vid liv. Forskningen är fortsatt oenig om vilken effekt internet har på politiskt deltagande. Denna kandidatuppsats syftar till att studera artiklar inom detta forskningsområde och genom det bidra till ökad förståelse av denna kontrovers genom att undersöka om skillnader i konceptualiseringen och operationaliseringen av politiskt deltagande kan påverka om studier finner stöd för den teori de testar och därmed vara en del av förklaringen till varför forskningen inte tycks kunna svara på frågan. Resultaten för kandidatuppsatsen visar att det finns stor variation av operationaliseringar av politiskt deltagande i forskningen och att svårighetsgraden av operationaliseringen av onlinedeltagandet har en positiv och statistiskt signifikant effekt på om en artikel finner stöd den teori om påverkan den testar. Vidare styrker kandidatuppsatsen resonemanget om att deltagande leder till mer deltagande, dock oavsett om deltagandet börjar online eller offline, alltså att ojämlikheten i deltagande inte utjämnas, utan snarare förstärks.

1.1 Forskningsproblemet

Forskningen om internets effekter på politiskt deltagandet har gått från att ha diskuterat att deltagandeformerna online skulle ersätta det traditionella deltagandet, diskuterar forskningen idag framförallt två teorier (1) *mobiliseringsteori*, vilken menar att genom de låga trösklar

som internet möjliggör så kan mönstren av ojämlikhet i politiskt deltagande jämnas ut tack vare internet, och (2) *förstärkningsteori*, som menar att de ojämlika mönstren bara förstärks då de som redan är deltagande endast får ytterligare en arena att delta på (Jensen, 2013). Dock finns det ingen enighet om vilken av dessa två teorier som bäst beskriver den effekt internet har på politiskt deltagande. Att forskningen är oenig är ett problem. Då politiker, förhoppningsvis, lyssnar till forskningen för att göra åtgärder som, i detta fall, gör att fler blir deltagande i politiken, kan oklarheter inom forskningen göra att dessa åtgärder inte påverkar situationen till det bättre. Om det exempelvis är så att internet gör att fler blir deltagande i politiken så bör det onlinedeltagande som leder till offlinedeltagande uppmuntras från politikens sida. Är det istället så att internet förstärker den ojämlikhet i deltagande som finns, bör andra åtgärder göras. Då forskningen inte kan enas om internet förstärker eller jämnar ut de mönster av ojämlikhet som finns i politiskt deltagande, bör förståelsen utvecklas både om varför forskningen inte kan enas, och om vilka effekterna faktiskt är. En del av problemet om oenighet kan tänkas vara att olika studier inkluderar olika deltagandeformer i sina mätningar av politiskt deltagande (Dayican, 2014, s. 344). Detta kan i sin tur påverka resultatet i forskningen. För att undersöka detta är kandidatuppsatsen designad som en meta-studie som studerar artiklar inom forskningsområdet om internet mobiliserar fler till att delta i politiken eller förstärker deltagandet de som redan är deltagande. I kandidatuppsatsen kommer artiklarnas operationaliseringar av politiskt deltagande graderas utifrån svårighetsgrad. Därefter testat svårighetsgrad mot om de finner stöd för den teori de testat för att se om operationaliseringens svårighetsgrad, om den är lätt eller svår, har någon effekt på om studien finner stöd för teorin, mobiliserings- eller förstärkningsteorin, den testat. Avslutningsvis kommer jag försöka svara på den större frågan inom forskningen om vilka effekter internet har på politiskt deltagande.

Begreppsdefinition av offlinedeltagande och onlinedeltagande

I kandidatuppsatsen kommer begreppet onlinedeltagande användas för all typ av internetanvändning som presenteras i den forskning som analyseras. Värt att poängtera är att internetanvändningen inte alltid är politisk. I de studier som undersökts förekommer exempelvis datorspel online (Zhong, 2011) och antal vänner på Facebook (Theocharis & Quintelier, 2016) som onlinedeltagande. Det förekommer också onlinedeltaganden som klassas som traditionellt politiska, kontakta en politiker (Vissers & Stolle, 2014) eller bli

rekryterad till att delta i en protest eller politisk kampanj (Middaugh, Kahne, & Evans, 2011). Hela denna skala kommer i kandidatuppsatsen härnäst benämnas onlinedeltagande. Offlinedeltagande är det politiska deltagande som sker utanför internet, alltså i verkliga livet, exempelvis röstning (Gil de Zúñiga, Barnidge, & Scherman, 2017), demonstrationer och protester, eller att skriva på en namnsamling (Boulianne, 2019).

2 Teoretisk bakgrund

Följande avsnitt presenteras hur ojämlikheter i politiskt deltagande uppstår. Vidare presenteras de teorier som ligger till grund för kandidatuppsatsen. Inledningsvis presenteras mobiliserings- och förstärkningsteori, vilka är dominerande inom forskningen om hur förhållandet mellan online- och offlinedeltagandet är och hur dessa har presenterats i forskningen. Därefter följer en översikt av forskningen på området och vilka konceptualiseringar och operationaliseringar av politiskt deltagande som förekommer, samt vilka effekter dessa har fått på de resultat som studierna presenterat. Avsnittet avslutas med en sammanfattning samt en beskrivning av hur kandidatuppsatsen avser att fylla den lucka som finns om hur operationaliseringar kan tänkas påverka resultaten för forskningen om internets effekter på politiskt deltagande.

2.1 Vad gör att någon deltar i politiken?

För att förstå internets effekt på de mönster av ojämlikhet som finns inom politiskt deltagande, alltså att högutbildade, medelålders och rika deltar mer (Lijphart, 1997), behövs det en förståelse för hur dessa mönster uppkommer. En ofta använd modell för att förstå varför individer deltar är *the Civic Voluntarism Model* (Verba, Schlozman, & Brady, 1995). Modellen beskriver att människors deltagande i politiken beror på (1) *resurser*, i form av tid, pengar och medborgerliga färdigheter (för mer djupgående förklaring om hur dessa, se avsnittet om *Oberoende variabler* nedan), (2) *engagemang*, samt om de (3) är en del av ett *rekryterande nätverk* (Verba, Schlozman, & Brady, 1995, s. 269).

En individs resurser (1) av tid, pengar och medborgerliga färdigheter påverkar individens politiska deltagande positivt, alltså desto mer resurser desto mer förväntas individen delta. De som är optimistiska till internets effekt på ojämlikheterna i deltagande beskriver att genom att

onlinedeltagandet kräver mindre resurser så gör det att fler har möjlighet att delta i politiken (Norris, 2000, ss. 120-122).

En individs engagemang (2) grundar sig i: en persons politiska självförtroende¹, känslan av att kunna påverka genom (och känslan av tillfredsställelse efter att genomfört) politiska handlingar och känslan av grupptillhörighet som kommer av att tillsammans med andra stötta ett parti eller politiskt projekt (Verba, Schlozman, & Brady, 1995, s. 272). Genom att utföra politiska handlingar tränar individen sitt politiska självförtroende och blir genom det ännu mer engagerade, alltså engagemang leder till mer engagemang, eller en individ som är engagerad kan förväntas delta om den får möjlighet till det. I forskningen om internet och politiskt deltagande menar de som är positiva till internets effekt på de ojämlika mönster som finns i deltagandet att de lätta deltagandeformer som internet möjliggör att tröskeln in till ett första, lätt, deltagande blir lägre och kan därmed göra att fler individer blir delaktiga i politiken (Bode, 2017).

Att en individ är en del av ett rekryterande nätverk (3) innebär att den har andra omkring sig som leder denne till att delta i politiken (Verba, Schlozman, & Brady, 1995, s. 272).

Traditionellt sätt har dessa nätverk varit ideella organisationer så som kyrkor eller liknande, eller familjen. I och med att internet ger möjligheten till att komma i kontakt med ett stort antal människor kan även detta tänkas ha en utjämnande effekt på ojämlikheten inom politiskt deltagande (Gibson & Cantijoch, 2013, s. 938).

2.2 Teorierna om förhållandet mellan online- och offlinedeltagande

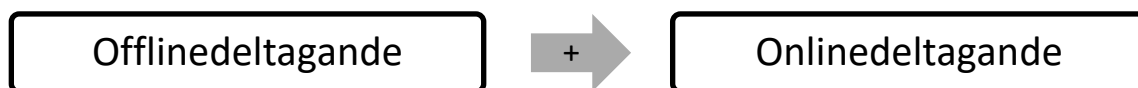
Forskningen om hur internet påverkar politiskt deltagande domineras av två teorier: (1) förstärkningsteorin och (2) mobiliseringsteorin². Dessa skiljer sig åt, både i hur de menar att relationen mellan onlinedeltagandet och offlinedeltagandet ser ut och åt vilket håll det kausala sambandet går mellan onlinedeltagandet och offlinedeltagandet (Oser & Boulianne, 2020). I

¹ Författarens översättning från "political efficacy" (Verba, Schlozman, & Brady, 1995, s. 272)

² Även andra teorier om internets effekt på politiskt deltagande har uppkommit exempelvis att onlinedeltagandet skulle ersätta offlinedeltagandet (Jensen, 2013) eller att effekterna är spiralliknande; onlinedeltagande leder till offlinedeltagande, som leder till onlinedeltagande o.s.v. (Casteltrione, 2016). Men då dessa inte är lika ofta förekommande eller inkluderas i Oser och Bouliannes (2020) diskuteras dessa inte vidare i kandidatuppsatsen.

grunden handlar de båda teorierna om hur internet påverkar de mönster av ojämlikhet som finns i politiskt deltagande där företrädarna för förstärkningsteorin ställer sig skeptiska till att en utjämning skulle ske, medan företrädarna för mobiliseringsteorin menar att klyftorna kommer utjämnas tack vare internet.

Företrädare för *förstärkningsteorin* (the reinforcement hypothesis³) menar att de mönster av ojämlikhet som finns i politiskt deltagande offline förstärks på grund av internet (Schlozman, Verba, & Brady, 2010; Oser & Boulianne, 2020; Hirzalla & van Zoonen, 2011). De som är deltagande förväntas utöka sitt deltagande då de har resurserna, självförtroendet och nätverken för att delta och genom internet får ytterligare en arena att utöva det på och därmed blir mer deltagande. De som inte är deltagande sedan innan blir i förstärkningsteori inte mer deltagande och därmed vidgas klyftan i deltagande (Norris, 2000, ss. 121-122). De menar alltså att den kausala riktningen är att en individ först deltar offline och sen online. De grupper som har resurserna, självförtroendet och nätverken för att ha goda förutsättningar till att delta, och deltar offline, är de som sedan deltar online och därmed ökar klyftan ytterligare (Schlozman, Verba, & Brady, 2010).

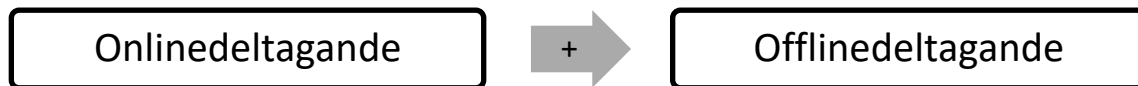


Figur 2-1 Kausala sambandet enligt förstärkningsteorin

Företrädare för *mobiliseringsteorin* (the mobilisation hypothesis) menar att internet gör att de ojämlika mönstren bryts och grupper som tidigare inte varit deltagande blir det genom de enkla deltagandeformer som finns på internet (Gibson & Cantijoch, 2013; Kim, Russo, & Amnå, 2017). Genom att delta på ett lätt sätt, exempelvis skriva under namninsamlingar online, kan en person träna sitt politiska självförtroende för att sedan delta genom mer krävande former offline, exempelvis en demonstration (Kim, Russo, & Amnå, 2017). På internet är också de sociala nätverken mer lättåtkomliga än offline då kontakten mellan människor i stort sett är obegränsad med de sociala plattformar som finns online (exempelvis Facebook eller Twitter). Dessa sociala nätverk online har dock kritiserats då banden mellan människor online menas vara svagare än offline (Gladwell, 2010). Nyhetsspridning och

³ Också kallad "normalisation thesis"

informationsutbyte sker också lättare online än offline då politisk information, som kan leda till politiskt intresse eller politiskt självförtroende, kan spridas billigare och till fler via exempelvis sociala medier (Gibson & Cantijoch, 2013; Hirzalla & van Zoonen, 2011). Det kausala sambandet förväntas alltså gå i riktningen först onlinedeltagande, sen offlinedeltagande.



Figur 2-2 Kausala sambandet enligt mobiliseringsteorin

Skiftande stöd för de två teorierna i forskningen

De båda teorierna har representerats i forskningen sedan det började forskas på onlinedeltagande och offlinedeltagande (Norris, 2000, ss. 120-122) och stödet för de båda teorierna har med tiden skiftat. Jensen (2013) beskriver hur forskningen till en början tenderade att stödja förstärkningsteori, till att sedan stödja mobiliseringsteori, för att sedan gå tillbaka till förstärkningsteori och därefter göra en vändning tillbaka till att tendera att stödja mobiliseringsteori (Jensen, 2013, ss. 349-350). Oser och Boulianne (2020) menar också att forskningens konsensus för den mest troliga teorin har skiftat och går igenom meta-studier på områdets resultat. Tidigare har dessa meta-studier funnit att mobiliseringsteori är den teori som bäst beskriver internets effekter på politiskt deltagande. Oser och Boulianne menar dock att detta beror på att de meta-studier som gjorts analyserat tvärsnittsstudier istället för panelstudier med flera mättillfällen. I deras analys av panelstudier med flera mättillfällen visar sig förstärkningsteori vara den bäst beskrivande teorin (Oser & Boulianne, 2020, s. 356). En annan orsak som skulle kunna förklara varför stödet har skiftat kan vara att artiklar operationaliserar deltagande olika (Dayican, 2014). Detta har dock inte testats empiriskt än, något jag avser att göra i denna kandidatuppsats.

2.3 Konceptualisering av politiskt deltagande i forskningen

För att analysera forskningen om vilka effekter internet har på politiska deltagande och klassificera operationaliseringarna utifrån svårighetsgrad behövs en förståelse av vad forskningen menar med politiskt deltagande. Grunden till vad studier inkluderar i sina operationaliseringar, mätningarna, av politiskt deltagande ligger i hur de konceptualiserar

fenomenet. Alltså, för att förstå varför studierna operationaliserar politiskt deltagande som de gör behövs en förståelse för deras konceptualiseringar av fenomenet. Konceptualiseringen av politiskt deltagande i den ovan beskrivna modellen om varför människor deltar, the Civic Voluntarism Model, är den som ligger till grund för många artiklars konceptualisering av. Politiskt deltagande beskrivs i den utifrån tre kriterier: (1) det ska vara politiskt, (2) frivilligt och (3) aktivt. För att en handling ska räknas som politiskt (1) enligt denna konceptualisering ska den vara riktad till att påverka *de styrandes*⁴ beslut eller implementeringen av besluten. Eller som Verba, Schlozman och Brady skriver, och som ofta citeras: "[...An] activity that has the intent or effect of influencing government action—either directly by affecting the making or implementation of public policy or indirectly by influencing the selection of people who make those policies." (Verba, Schlozman, & Brady, 1995, s. 38). För att räknas som frivillig (2) ska handlingen utföras utan tvång eller betalning och om betalning sker ska denna endast vara symbolisk. För att uppfylla kriteriet för att vara aktiv (3) ska handlingen vara ett agerande och inte endast en intention till ett agerande (Verba, Schlozman, & Brady, 1995, ss. 38-40). Denna konceptualisering av politiskt deltagande gör att exempelvis inringning till ett politiskt radioprogram eller diskutera politik med vänner inte räknas som politiskt deltagande då det inte riktar sig till de styrande. Inte heller att arbeta för en valkampanj räknas som politiskt deltagande i denna definition då aktiviteten sker mot betalning. Även spridande av politisk information, i forskningen vanligt förekommande form av onlinedeltagande, exkluderas från att definieras som politiskt deltagande enligt denna konceptualisering.

I och med den ständiga utvecklingen av deltagandeformer, med internet som en pådrivande faktor i detta, har forskningen fått följa efter och utvecklas för att hänga med (Hooghe, Hosch-Dayican, & Van Deth, 2014). I forskningen finns därför fler konceptualiseringar av politiskt deltagande än den som beskrevs ovan. Dessa sträcker sig mellan att endast inkludera privatpersoners aktiviteter som riktar till att påverka eller stödja de styrande till att kunna innefatta att indirekta och expressiva former av deltagande, många av dem förekommande på internet, i denna uppsats kallade onlinedeltagande. (Theocharis, 2015, ss. 3-4).

⁴ "Government" i Verba, Schlozman och Brady (1995 s.38)

Onlinedeltagandet har dock kritiserats med grund i att de i jämförelsevis svaga sociala band internet erbjuder inte kan påverka individen, och därigenom samhällen, på samma sätt som de sociala band som finns offline kan (Gladwell, 2010) och att onlinedeltagandet har inte någon effekt alls på politiska beslut (Morozov, 2009; Christensen, 2011). Forskningen har, delvis som svar på kritiken, argumenterat och studerat om onlinedeltagande kan räknas som politiskt deltagande och utvecklat konceptualiseringar av politiskt deltagande som också inkluderar deltagandeformer som sker på internet (se ex. Gibson & Cantijoch, 2013; Theocharis, 2015; Van Deth, 2014; Hooghe, Hosch-Dayican, & Van Deth, 2014). Exempelvis, för att reda i hur dessa nya former kan klassificeras för att sedan konceptualiseras beskriver Van Deth (2014) sju regler för att identifiera politiskt deltagande när man ser det. Utifrån dessa definierar hen tre deltagandeformer som är politiska, samt en fjärde deltagandeform som är icke-politiskt men vars syfte är att påverka politiskt vilka alla klassas som politiskt deltagande (för exempel av varje deltagandeform se Van Deth, 2014, s. 361).

2.4 Koppling mellan teori och empiri – vikten av operationaliseringar

Oenigheter i konceptualiseringarna skapar inte bara problem i den teoretiska delen av forskningen, även den empiriska delen och resultaten påverkas. I olika konceptualisering inkluderar olika operationaliseringar av deltagande, alltså olika mätningar av deltagandeformer inkluderas eller exkluderas i studiers undersökningar. Detta påverkar sedan resultatet för studien. Fox (2014) exemplifierar detta i sin analys av en studie på politiskt deltagande i Storbritannien. Hen menar att eftersom studien inte inkluderar nyare deltagandeformer, exempelvis politiska uttryck på internet, gör detta att studiens slutsats om att antalet deltagare är på nedgång snarare borde vara att deltagandet har ändrat form och plats.

Eftersom operationaliseringarna påverkar resultaten för forskningen kring hur många som deltar, kan det antas påverka forskningen om förhållandet mellan online- och offlinedeltagande. Att det finns skillnader i vad studier inkluderar i sina operationaliseringar när undersöker förhållandet mellan online- och offlinedeltagandet kan exemplifieras utifrån de artiklar som kandidatuppsatsen analyserar. En översiktlig läsning av litteraturen visar att operationaliseringarna av offlinedeltagande sträcker sig från politisk diskussion, en mindre

resurskrävande och därmed lätt form av deltagande, (se exempelvis Emmer, Wolling, & Vowe, 2012; Zeh & Holtz-Bacha, 2015) till att arbeta för en valkampanj, en mer resurskrävande och därmed svårare form av deltagande (se exempelvis Halpern, Valenzuela, & Katz, 2017; Kwak, o.a., 2018). För onlinedeltagandet sträcker sig operationaliseringarna mellan konsumtion av nyheter, en mindre resurskrävande och därmed lätt form av deltagande (se exempelvis Bode, Vraga, Borah, & Shah, 2014) till att skapa en digital namninsamling för en politisk sak, en mer resurskrävande och därmed svårare form av deltagande (se exempelvis McGregor & Mourão, 2017). Denna bredd av operationaliseringar är problematiskt då forskning som använder samma begrepp (politiskt deltagande) inte mäter samma saker och kan därmed dra felaktiga slutsatser likt den studie Fox (2014) analyserat.

I detta avsnitt har det beskrivits vilka olika konceptualiseringar och operationaliseringar av politiskt deltagande som finns inom forskningen om online- och offlinedeltagande, samt att dessa troligtvis påverkar resultaten för de studier som testar mobiliserings- och förstärkningsteorin. För att undersöka om detta är fallet ställer kandidatuppsatsen följande frågor till forskningen: *Operationaliseras studiers online- och offlinedeltagande lätt eller svårt? Påverkar svårighetsgraden i operationaliseringen i en studie om den finner stöd för den teori den testat (mobiliserings- eller förstärkningsteori)?* Analysen av forskningen kommer troligtvis visa en bredd av operationaliseringar där online- och offlinedeltagandet är olika svårt och att detta påverkar om studierna finner stöd för den teori de testat.

3 Metod

För att undersöka operationaliseringarna i artiklarna och hur dessa påverkar om de finner stöd för den teori de testat genomförs kandidatuppsatsens analys i tre steg. Första steget är en textanalys av artiklarna för att undersöka vilka operationaliseringar av online- och offlinedeltagande de använder för att sedan göra en gradering av svårighetsgraden för dessa. Det andra steget i analysen är att kartlägga hur ofta studier finner stöd för en teori med en specifik kombination av svårighetsgrader för online- och offlinedeltagande, alltså om studier som har en svår form av onlinedeltagande och en lätt form av offlinedeltagande finner stöd för den teori de testat eller inte. Det tredje steget innefattar regressionsanalyser för att kunna få ett generaliserbart resultat om kombinationen av svårighetsgrader påverkar om studier finner stöd för den teori de testat. De artiklar som testat mobiliseringsteori kommer analyseras

för sig och förstärkningsteori för sig. Avsnittet inleds med en förklaring av kandidatuppsatsens design samt datan som analyseras. Därefter följer en beskrivning av vad de oberoende och beroende variablerna är i analysen. Avsnittet avslutas med en beskrivning av hur datan analyseras samt vilka resultat som kan tänkas finnas.

3.1 Meta-analys

Då denna kandidatuppsats avser att analysera andra forskningsstudier och dess svårighetsgrader av operationaliseringar är en meta-studie en passande design. En meta-studie innebär att en analys av annan forskning görs. Meta-studier ger en generell bild av vad forskningen säger om ett område, exempelvis vilken teori som oftast finner stöd inom forskningen (Oser & Boulianne, 2020). Denna typ av studie kan dock inte svara på djupgående frågor inom ett forskningsområde, exempelvis vilka mekanismer som gör att en individ övergår från att delta online till att delta offline.

3.2 Data

För att undersöka om studiers operationalisering av politiskt deltagande påverkar stödet för teorin de testar kommer kandidatuppsatsens använda sig av ett data-set⁵ bestående av 38 artiklar innehållande 279 panelstudier med flera mättillfällen⁶. I studierna har respondenter svarat på frågor vid åtminstone två tillfällen om online- och offlinedeltagande. Denna typ studie kan med fördel användas för att undersöka förhållandet mellan online- och offlinedeltagande, jämfört med exempelvis tvärsnittsstudier, då de senare inte kan besvara åt vilket håll det kausala sambandet går, alltså om onlinedeltagande leder till offline deltagande (mobiliseringsteori) eller tvärtom (förstärkningsteori). Vidare ger panelstudier med flera mättillfällen också svar på hur förhållandet påverkas över tid, vilket tvärsnittsstudier inte ger möjlighet till (Oser & Boulianne, 2020). Även om exkludering av tvärsnittsstudier gör att delar av forskningsområdet inte inkluderas i kandidatuppsatsens analys ger panelstudier med

⁵ Datan är tagen från det kompletterande materialitet till artikeln *Reinforcement Effects between Digital Media Use and Political Participation: A Meta-Analysis of Repeated-Wave Panel Data* (Oser & Boulianne, 2020). För full lista se appendix 6.3

⁶ ”studier” används här för att beskriva de mätningar som görs i artiklarnas undersökningar. Alltså om en form av online-/offlinedeltagande leder till en av offline-/onlinedeltagande.

flera mättillfällen bättre indikationer om kausal riktning och långvariga effekter i förhållandet mellan online- och offlinedeltagande vilket är gynnsamt för denna kandidatuppsats.

De variabler i data-setet⁷ som är relevanta för kandidatuppsatsens undersökning: är (1) vilken kausal riktning en studie undersöker, alltså om onlinedeltagande leder till offlinedeltagande (mobiliseringsteori) eller tvärtom (förstärkningsteori), (2) om resultatet är positivt och (3) om resultatet är signifikant⁸. Resultatens positivitet och signifikans presenteras i data-setet med hjälp av rösträkningsmetod⁹, vilket innebär att det beskrivs om resultatet är positivt eller signifikant men inte storleken på positiviteten eller signifikansen. För denna kandidatuppsats är det dock endast om resultatet är positivt och signifikant det intressanta och rösträkningsmetoden kan därför med fördel användas. Även operationaliseringen av offlinedeltagande och onlinedeltagande för varje enskild studie presenteras i data-setet. Operationaliseringarna kommer graderas utifrån hur resurskrävande, svåra, de är vilket kommer utgöra de oberoende variablerna i kandidatuppsatsens meta-analys, svårighetsgraden i operationalisering av online- och offlinedeltagande (Oser & Boulianne, 2020).

3.3 Oberoende variabler - Gradering av operationaliseringarnas svårighetsgrad¹⁰

Första delen av analysen består av en textanalys av studierna i data-setet för att gradera svårighetsgraden i operationaliseringarna av online- och offlinedeltagande. Svårighetsgraden i operationaliseringar ligger till grund för de oberoende variablerna i kommande deskription och regressionsanalys och utgår från *The Civic Voluntarism Model* (Verba, Schlozman, & Brady, 1995). Modellen beskriver tre resurser som påverkar politiskt deltagande tid (1), pengar (2) och medborgerliga färdigheter (3)¹¹. I min gradering av deltagandeformernas svårighetsgrad kommer jag också väga hur stor social investering (4) en deltagandeform har. De resurserna, samt social investering beskrivs var och en för sig nedan.

⁷ Ytterligare variabler i data-setet: vilken grupp av människor varje studie är gjord på, hur många individer som ingår i undersökningen, antal mättillfällen, hur långt det är mellan mättillfällena, vilket land studien är genomförd i, samt vilket år studien är genomförd.

⁸ Statistisk signifikans definieras enligt den konvention som finns inom statsvetenskapen där $p < 5\%$.

⁹ "Vote counting-method" i (Oser & Boulianne, 2020)

¹⁰ För alternativ gradering se *Appendix 6.1*

¹¹ "Civic skills" i *Voice and Equality* (Verba, Schlozman, & Brady, 1995)

En deltagandeform som kräver mer resurser och räknas därför som svårare och får ett högre värde och en deltagandeform som kräver mindre resurser räknas som lättare och får ett lägre värde på en skala 1–4. I den deskriptiva analysen av hur ofta de analyserade artiklarna finner stöd för den teori de testar med en viss kombination av svårighetsgrader görs dessa om till en dikotom skala med *lätt* (1–2) och *svårt* (3–4). Den fyrgradiga skalan används i svårighetsgraden regressionsanalysen.

Förhållandet i graderingarna mellan onlinedeltagande och offlinedeltagande kommer inte vara samma. Alltså, en 2:a i onlinedeltagande kommer inte vara lika svår som en 2:a i offlinedeltagandet då onlinedeltagande till sin natur är mindre resurskrävande, eller ”lättare”, än offlinedeltagandet (Bode L. , 2017).

Tid

Tid påverkar en deltagandeforms svårighetsgrad. Om en aktivitet kräver mer tid blir svårighetsgraden högre. De deltagandeformer som sker online görs via en dator och telefon och är därför inte beroende av att man transporterar sig till en annan plats för att delta vilket gör att mindre tid krävs. Det krävs dock mer tid att exempelvis kommentera ett inlägg på sociala medier än att endast gilla det. Om endast tid skulle definiera deltagandeformernas svårighetsgrad hade gilla eller att dela ett inlägg blivit graderat till (1) (dock spelar de tre aspekterna in vilket gör att båda dessa deltagandeformer graderas till (2) i analysen, dock anses både formerna vara lätta snarare än svåra.

För deltagandeformer offline kommer de deltagandeformer som kräver transport (protest, demonstration, röstning) eller engagemang under längre tid (arbete för parti/kampanj) räknas som svårare ur tidsaspekten än aktiviteter som sker hemma (politisk diskussion) eller vid endast ett tillfälle (namnunderskrift).

Pengar

Vidare påverkar pengar deltagandeformernas svårighetsgrad. En deltagandeform som kräver pengar, exempelvis att donera pengar till en kampanj eller organisation, kommer ses som svårare ur pengaspekten. I graderingen av svårighetsgrader kommer det ej göras en djupgående analys av deltagandeformers ekonomiska kostnad. Exempelvis bojkottning av ett företag eller att delta i en protest på arbetstid kan tänkas påverka pengaspekten, men då de

studier som finns i meta-studien inte tar detta i beaktning finns det inte möjlighet att analysera det i min analys. Den deltagandeform som direkt handlar om pengar är donationer och har fått samma gradering för både online- och offlinedeltagande (2). Oavsett om pengarna ges via digitala eller icke-digitala medel är pengar fortfarande värda lika mycket, men då det är mer krävande av individen att förflytta sig för att donera pengar eller att fler kan se det när det sker offline än online gäller fortfarande principen att onlinedeltagande generellt sätt är lättare än offlinedeltagande.

Medborgerliga färdigheter

Den tredje aspekten i graderingen av svårighetsgrad, medborgerliga färdigheter, beskrivs som förmågan att kunna kommunicera och organisera (Verba, Schlozman, & Brady, 1995, ss. 304-305). Dessa förmågor tränas inom, såväl som utanför den politiska arenan, exempelvis i hemmet, på arbetsplatsen eller i en annan frivilligorganisation som inte är politiska. Genom att diskutera politik hemma eller vara fotbollstränare kan individen träna färdigheter som sedan kan översättas till ett politiskt deltagande. Även genom politiskt deltagande tränas individen i medborgerliga färdigheter.

Vidare beror medborgerliga färdigheter till stor del på utbildningsgraden (Verba, Schlozman, & Brady, 1995). I skolan tränas individen i detta. *Läroplanen för grundskolan förskoleklassen och fritidshemmet* beskriver detta till och uttryckligen formulerar det som att skolan har som uppdrag att ” [...] förbereda [eleverna] för att leva och verka i samhället.” (Skolverket, 2019, s. 7) vilket kan sägas vara att träna individen i medborgerliga färdigheter.

En deltagandeform som kräver att individen uttrycker sin åsikt eller sina tankar, exempelvis kommentarer eller olika former av inlägg i form av text, ljud eller video kommer räknas som svårare än en deltagandeform där individen endast delar en annans innehåll. Vidare kommer att skapa eller organisera olika former av grupper räknas som svårare än att endast gå med eller delta i en sådan grupp. Samma sak gäller för namninsamlingar eller liknande.

Social investering

Den fjärde och sista aspekten som kommer övervägas i graderingen av svårighetsgrad för studiernas operationalisering av politiskt deltagande är social investering. Onlinedeltagande sker vanligtvis i en större social kontext än vad offlinedeltagandet gör. När man skriver, gillar

eller delar ett inlägg på exempelvis Facebook ser alla ens ”vänner” att man gjort det. Detta får konsekvenser för hur svårt deltagandet är, desto fler som kan tänkas se det, desto svårare är det, (Bode L. , 2017, s. 2) och kommer därför vägas in i graderingen av deltagandet. För offlinedeltagandet har exempelvis att diskutera politik med sina nära vänner eller familj en lägre social investering än vad att diskutera politik på arbetsplatsen har. Att delta i en demonstration eller protest har en större social investering än att rösta då det senare sker anonymt, medan det tidigare är öppet för alla att se.

Sammanlagning av de fyra aspekterna

I analysen kommer jag använda mig av två typer av skalor för svårighetsgraden, en dikotom med lätt och svårt, samt en fyrgradig kontinuerlig skala. För regressionsanalysen kommer den fyrgradiga skalan användas och i deskriptionen kommer den dikotoma skalan användas. De ovan nämnda fyra aspekterna kommer slås samman och detta kommer beskriva om en studie har lätt (1–2) eller svår (3–4) operationalisering av online- och offlinedeltagande. För artiklar som har fler än en deltagandeform i sina operationaliseringar av politiskt deltagande, alltså mäter fler än en deltagandeform, (se exempelvis Ardèvol-Abreu, Hooker och Gil de Zúñiga, (2018) som har sju former av onlinedeltagande och sex former av offlinedeltagande) kommer en sammavägning av de olika deltagandeformerna ske, där den svåraste deltagandeformen väger tyngst, för att ge varje operationalisering ett värde för svårighetsgraden för offlinedeltagandet och ett värde för onlinedeltagandet. Se tabell 3-1 för klassificeringsexempel.

	1 (Lätt)	2 (Lätt)	3 (Svårt)	4 (Svårt)
Online	Konsumtion av nyheter eller politiskt innehåll där andra inte ser aktiviteten.	Aktivitet som sprider andras inlägg. Inget eget producerat. Donerat pengar.	Producerat eget innehåll som andra sedan ser. Kontaktat politiker/media för att uttrycka åsikt. Deltagit i onlinedemonstration/protest	Organisering/uppstart av grupper, insamlingar, event.
Offline	Inget offentligt uttryck av åsikt, tar lite tid, men handlar om politik, men ingen direkt påverkan.	Inget offentligt uttryck av åsikt, men tid krävs för att genomföra (informationsmöte) och har direkt påverkan på politiken (röstning) Donera pengar.	Tidskrävande deltagandeformer där individen också offentligt uttrycker sig politiskt	Organisering/uppstart av saker som möjliggör andras deltagande. Arbete för kampanj.

Tabell 3-1 Exempel på deltagandeformer och gradering.

3.4 Stöd för teori

Den beroende variabeln, om en studie finner för teorin den testas, mäts utifrån två variabler i data-setet. Dessa två variabler presenterar (1) om resultatet av studien är positivt och (2) om resultatet av studien är signifikant. De studier som presenterar både ett positivt och signifikant resultat räknas som att de finner stöd. De studier som presenterar varken ett positivt eller signifikant och de som endast presenterar positivitet eller signifikans, alltså endast en av dem, finner inte stöd. I de fall då någon av variablerna saknas för en studie kommer denna studie inte vara en del av analysen. Vidare delas studierna upp utifrån deras kausala samband mellan onlinedeltagande och offlinedeltagande, alltså testas studien mobiliseringsteorin eller förstärkningsteorin, för att undersöka om operationaliseringarnas svårighetsgrad påverkar studiers resultat för vardera teorin.

3.5 Deskription

Den andra delen av analysen innebär en sammanställning av klassificeringarna av svårighetsgraderna i studierna. Deskriptionen beskriver studiers kombination av svårighetsgrader och om de finner stöd för den teori de testas. Deskriptionen presenteras i korstabeller som beskriver hur många studier, och hur stor andel, med en viss kombination av svårighetsgrader som visar stöd för den teori de testas. Då alla kombinationer inte finns representerade i den fyrgradiga klassificeringen av svårighetsgrader görs skalan om till ett dikotomt mått med lätt och svårt som graderingar av svårighetsgrader där de

operationaliseringarna med svårighetsgraderna 1–2 klassificeras som lätta och graderingarna 3–4 klassificeras som svåra.

3.6 Regression

Den tredje delen av analysen består av regressionsanalyser där de två svårighetsgraderna utgör oberoende variabler, var och en för sig, tillsammans, samt en kombination av de båda i en kontinuerlig interaktionsvariabel. Regressionsanalysen görs för att kunna ge en generell bild av hur svårighetsgraderna påverkar om en studie finner stöd för en teori eller inte. Med interaktionsvariabeln kan effekten av onlinedeltagandets svårighetsgrad undersökas vid varje steg av offlinedeltagande, eller tvärtom. Interaktionsvariabeln är en intervallskala och en kontinuerlig variabel, alltså ett steg från 1 till 2 är lika stort som steget från 2 till 3, istället för en ordinal skala där stegen delas upp men inte kan sägas ha lika stora steg mellan varje gradering. Vidare återfinns inte alla kombinationer av svårighetsgrader vid uppdelning 1–4 representerade i datan vilket gör att en regressionsanalys med en kontinuerlig variabel är mer passande än en interaktion där interaktionsvariabeln är en ordinalskala. I en perfekt värld hade mer data samlats in för analysen och då hade en skala med fler steg kunnat göras, istället för den fyrgradiga skalan kandidatanalysen använder, men inom ramen för denna kandidatuppsats är detta avgränsningar som möjliggör en analys utifrån den data som finns att tillgå. Stöd för teori utgör den beroende variabel i alla regressionsanalyser

3.7 Förväntade resultat

Inom forskningsområdet vilka effekter internet har på det politiska deltagandet gav en översiktlig läsning intrycket av att det finns en spridning i operationaliseringar och svårighetsgraden på dessa. De förväntade resultaten av en analys av de studier som finns i datan tros därför fortsatt visa på en stor spridning. Vidare, de förväntade resultaten för deskriptionen och regressionsanalysen av hur ofta studier med en specifik svårighetsgrad finner stöd för den teori de testar kan förväntas ligga i linje med varandra då använder sig av samma data. Deskriptionen beskriver dock resultaten specifikt för den data jag analyserat och regressionen kan säga något om hur svårighetsgraden på operationaliseringen av politiskt deltagande kan påverka stödet för en teori generellt. Följande avsnitt om förväntade resultat kan läsas som förväntade resultat för både regressionsanalysen, med tendenser till att finna

stöd, och för beskrivningen med hur stor andel som finner stöd för den teori de testar. Dock beskrivs det senare, alltså hur stor andel som finner stöd, i detta avsnitt som tendens.

Då onlinedeltagandet generellt är lättare än offlinedeltagandet kommer detta göra att vid de kombinationer där de olika deltagandeformerna har samma svårighetsgrad kommer det vara mer resurskrävande för en individ att utföra offlinedeltagandet än onlinedeltagandet. För studier som testar förstärkningsteori kommer alltså kombinationerna lätt/lätt och svårt/svårt att oftare finna stöd än de studier som testar mobiliseringsteori med samma kombinationer då det kausala sambandet i förstärkningsteori går från offlinedeltagande (generellt svårare) till onlinedeltagande (generellt lättare), alltså från något svårare till något lättare, vilket gör att de oftare finner stöd.

För de studier som testar den kausala riktningen att offlinedeltagande leder till onlinedeltagande (förstärkningsteori) kan följande resultat väntas: De studier som har kombinationen av svårighetsgrader (1) *lätt* onlinedeltagande och *lätt* offlinedeltagande kommer i högre utsträckning än andra kombinationer tendera att finna stöd för förstärkningsteori då onlinedeltagande generellt är lättare än offlinedeltagande och individer som redan är deltagande tenderar att delta mer. Studier med kombinationen (2) *svårt* onlinedeltagande och *lätt* offlinedeltagande kommer inte i lika hög utsträckning tendera att finna stöd då onlinedeltagande skulle kunna vara svårare än offlinedeltagande och därmed kräva mer resurser av individen, vilket i sin tur gör att individen inte deltar online även om den gör det offline, alltså offlinedeltagandet leder inte till onlinedeltagande. De studier som har (3) *lätt* onlinedeltagande och *svårt* offlinedeltagande kommer i hög utsträckning tendera att finna stöd för förstärkningsteori då teorin i sig förutspår att de som deltar offline får en ny arena på internet att delta och om de då redan deltar i svåra former kan de förväntas delta även i lättare former. Studier som har kombinationen (4) *svårt* onlinedeltagande och *svårt* offlinedeltagande kommer tendera att visa stöd för förstärkningsteori då onlinedeltagandet generellt sätt är lättare och därmed kan individer antas även engagera sig där. Samma princip gäller alltså vid denna kombination som de studier som har kombinationen lätt/lätt.

Kombination av svårighetsgrader (offlinedeltagande/onlinedeltagande)	Andel som finner stöd/tendens till att finna stöd
Lätt/lätt	Hög
Lätt/svårt	Låg
Svårt/lätt	Hög
Svårt/svårt	Hög

Tabell 3-2 Förväntade resultat för studier som testar förstärkningsteori

För de studier som testar om onlinedeltagande leder till offlinedeltagande (mobiliseringsteori) kan följande resultat väntas: De studier som har kombinationen av svårighetsgrader (1) *lätt* onlinedeltagande och *lätt* offlinedeltagande kommer i medelhög grad tendera att finna stöd för mobiliseringsteori. Även om onlinedeltagande generellt sätt är lättare kan människor genom att stärka sitt politiska självförtroende och genom de sociala nätverk som finns på internet få kontakt med politiken att de kommer engagera sig i lättare deltagandeformer även offline och därmed mobiliseras till att delta. De studier som har kombinationen (2) *svårt* onlinedeltagande och *lätt* offlinedeltagande kommer i hög utsträckning tendera att finna stöd för mobiliseringsteori då onlinedeltagandet här är svårare än offlinedeltagande och därmed kräver mer av individen vilket gör att individen även deltar sig offline då en engagerad individ kan förväntas delta om den får möjlighet till det. För studier som har kombinationen av svårighetsgrader (3) *lätt* onlinedeltagande och *svårt* offlinedeltagande kommer inte tendera att finna stöd för mobiliseringsteori då onlinedeltagandet här för lätt för att leda till svårare offlinedeltagande, steget mellan deltagandeformerna är för stort. Studier som har kombinationen (4) *svårt* onlinedeltagande och *svårt* offlinedeltagande kommer i medelhög utsträckning tendera att finna stöd för mobiliseringsteori då även om svårighetsgraden för onlinedeltagandet är svårt så kan offlinedeltagandet vara för svårt för individen engagera sig då onlinedeltagande, som tidigare nämnt, generellt sätt är lättare än offlinedeltagande.

Kombination av svårighetsgrader (offlinedeltagande/onlinedeltagande)	Andel som finner stöd/tendens till att finna stöd
Lätt/lätt	Medelhög
Lätt/svårt	Hög
Svårt/lätt	Låg
Svårt/svårt	Medelhög

Tabell 3-3 Förväntade resultat för studier som testar

4 Resultat¹²

Detta avsnitt presenterar kandidatuppsatsens resultat. Avsnittet inleds med en presentation hur många studier som hade vilken kombination av svårighetsgrader, samt hur många av dessa som fann stöd för den teori de testade. Därefter följer regressionsanalysernas resultat för vardera teorin, med svårighetsgraden för online- och offlinedeltagandet var för sig, samt tillsammans kontrollerade för varandra och som en sammanslagen interaktionsvariabel.

4.1 Resultat av klassificering av svårighetsgrader

Tabell 4–1 visar hur många studier som fick vardera gradering i skalan 1–4. Den oftast förekommande graderingen av onlinedeltagandets svårighetsgrad är 1 (133) och den minst vanliga är 4 (7). Den oftast förekommande svårighetsgraden för offlinedeltagandets svårighetsgrad är (4) och den minst förekommande är (1). Två kombinationer inte förekommer alls i de analyserande artiklarna, 2 offline/4 online samt 3 offline/4 online.

¹² I datainsamlingen för kandidatuppsatsen gjordes kontroller för att testa reliabiliteten i datainmatningen då inmatningen gjordes manuellt från en annan artikels data-set (Oser & Boulianne, 2020) (se Appendix 6.2 för kandidatuppsatsen data).

Svårighetsgrad	Offline				Total
	1	2	3	4	
Online	1	2	3	4	
1	18	37	33	45	133
2	2	9	17	20	48
3	6	13	15	18	52
4	3	0	0	4	7
Total	29	59	65	87	240

Tabell 4-1 Antalet studier med gradering för online- och offlinedeltagande

Klassificering av studiernas svårighetsgrad i den dikotoma skalan ser vi i tabell 4-2.

Offlinedeltagandet operationaliseras oftare *svårt* (152) än *lätt* (88). Det motsatta gäller för studiernas operationaliseringar av onlinedeltagande där det istället är vanligare med *lätta* (181) än *svåra* (59). Därav blir också den oftast förekommande kombinationen av svårighetsgrader *lätt* online och *svårt* offline (115). Det motsatta kombinationen *svårt* online och *lätt* offline (22) är den minst förekommande.

Svårighetsgrad	Offline		Total
	Lätt	Svårt	
Online			
Lätt	66	115	181
Svårt	22	37	59
Total	88	152	240

Tabell 4-2. Antalet studier med varje gradering (dikotomt mått)

4.2 Deskription

Vid test för hur studier med olika kombinationer av svårighetsgrader finner stöd för den teori de testar visar sig följande resultat. Tabell 4–3 presenterar att hur stor andel av de artiklar som testar mobiliseringsteori, med en specifik kombination av svårighetsgrader, som finner stöd för den teori de testar, alltså har ett positivt och signifikant resultat¹³. Tabell 4–4 visar resultaten för artiklar som testar förstärkningsteori.¹⁴

¹³ Till exempel, 18% (10) av de artiklar som prövade sambandet om onlinedeltagande leder till politiskt deltagande offline (mobiliseringsteori) (184), hade kombinationen av svårighetsgrader: offline lätt och online lätt (56) visade stöd för mobiliseringsteori, alltså hade ett positivt och signifikant resultat i testandet av sin teori.

¹⁴ I och med att den icke-politiska onlinedeltagandet inkluderas kan detta tänkas göra att vissa studier som testar förstärkningsteori kan få ett resultat som är signifikant och positivt men som säger att vara medlem i en organisation leder till att man får tillgång till internet (se s. 324 och s. 317, Jennings & Zeitner (2003)).

Kombination av svårighetsgrader (offline/online)	Antal artiklar med kombination av svårighetsgrad (totalt 184)	Antal artiklar som finner stöd för mobiliseringsteori med kombination av svårighetsgrad (totalt 53)	Procent av artiklar som finner stöd för mobiliseringsteori med kombination av svårighetsgrad
Lätt/lätt	56	10	18%
Lätt/svårt	10	3	21%
Svårt/lätt	93	25	27%
Svårt/svårt	25	15	60%

Tabell 4-3 Resultat för svårighetsgrad för artiklar som testar mobiliseringsteori med hur stor andel som har ett positivt och signifikant resultat.

Kombination av svårighetsgrader, offline/online	Antal artiklar med kombination av svårighetsgrad (totalt 56)	Antal artiklar som finner stöd för förstärkningsteori med kombination av svårighetsgrad (totalt 25)	Procent av artiklar som finner stöd för förstärkningsteori med kombination av svårighetsgrad
Lätt/lätt	10	1	10%
Lätt/svårt	12	7	58%
Svårt/lätt	22	8	36%
Svårt/svårt	12	9	75%

Tabell 4-4 Resultat för svårighetsgrad för artiklar som testar förstärkningsteori med hur stor andel som har ett positivt och signifikant resultat.

Resultatet visar att desto svårare operationalisering, desto oftare finner studier stöd för den teori de testar. Studier med svåra former av online- och offlinedeltagande i sina operationaliseringar finner oftare stöd för den teori de testar, oavsett om de testar mobiliserings- (60%) eller förstärkningsteori (75%). Studier med lätta operationaliseringar för både online- (18%) och offlinedeltagande finner mer sällan stöd för den teori de testar teorier (10%). Vidare kan vi se att de studier som operationaliserar onlinedeltagande lätt och offlinedeltagandet svårt (58%) oftare finner stöd, än de studier som har omvänd kombination av svårighetsgrader (36%).

4.3 Regression

	(1)	(2)	(3)	(4)
Svårighetsgrad (1-4)	Stöd för mobilisering	Stöd för mobilisering	Stöd för mobilisering	Stöd för mobilisering
Onlinedeltagande	0.153*** (3.93)		0.148*** (3.75)	0.0717 (0.52)
Offlinedeltagande		0.0434 (1.30)	0.0215 (0.66)	-0.0135 (-0.20)
Interaktion				0.0245 (0.58)
Konstant	0.0436 (0.62)	0.161 (1.56)	-0.0118 (-0.11)	0.0948 (0.44)
<i>N</i>	184	184	184	184

t statistik i parentes

* $p < 0.05$, ** $p < 0.01$, *** $p < 0,001$

Tabell 4-5 Regressionsanalys av artiklar som testar mobiliseringsteori. Beroende variabel: stöd för artikel. Oberoende variabler: Svårighetsgrad online- och offlinedeltagande, interaktionsvariabel online- och offlinedeltagande som kontinuerlig variabel

	(1)	(2)	(3)	(4)
Svårighetsgrad (1-4)	Stöd för förstärkning	Stöd för förstärkning	Stöd för förstärkning	Stöd för förstärkning
Onlinedeltagande	0.176** (2.78)		0.208** (3.33)	0.364* (2.37)
Offlinedeltagande		0.0860 (1.46)	0.127* (2.29)	0.270 (1.93)
Interaktion				-0.0601 (-1.12)
Konstant	0.0725 (0.49)	0.213 (1.23)	-0.338 (-1.48)	-0.729 (-1.74)
<i>N</i>	56	56	56	56

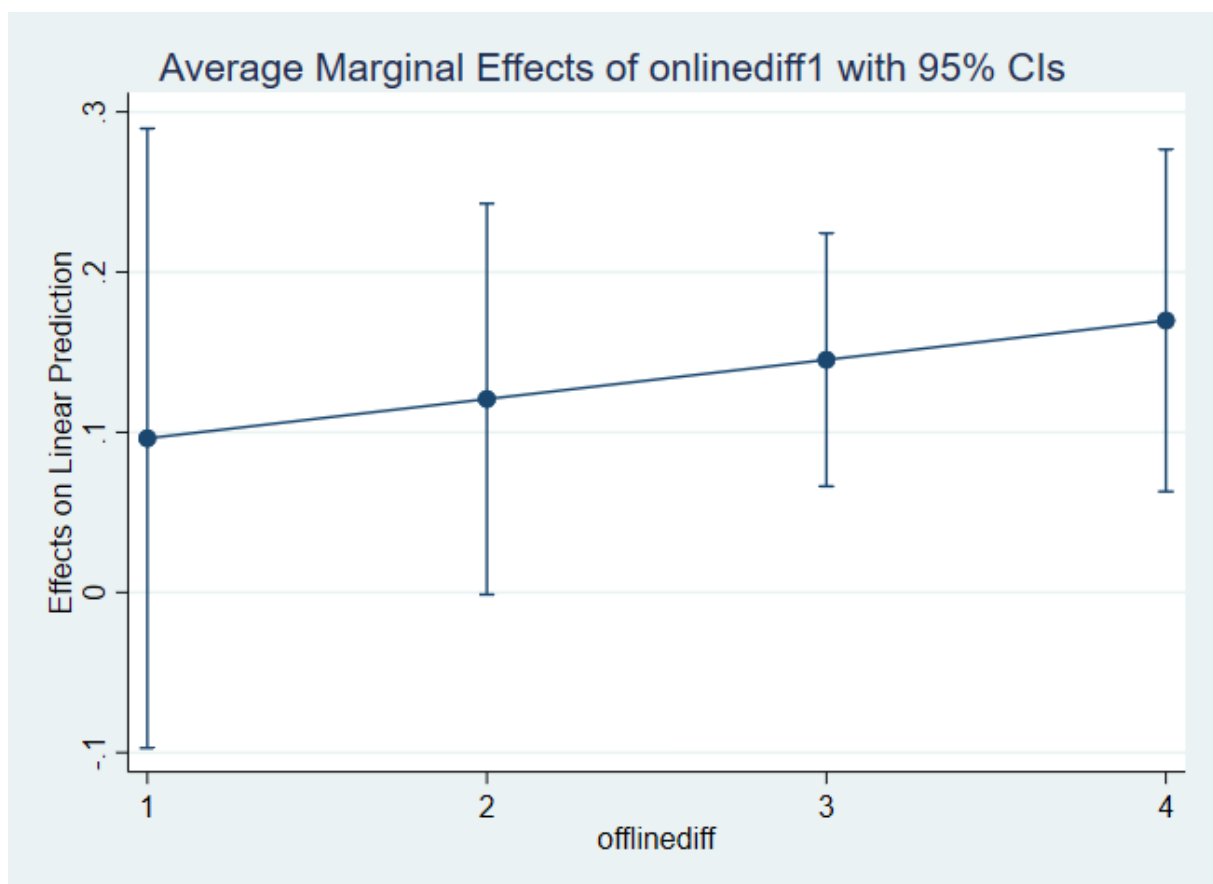
t statistik i parentes

* $p < 0.05$, ** $p < 0.01$, *** $p < 0,001$

Tabell 4-6 Regressionsanalys av artiklar som testar förstärkningsteori. Beroende variabel: stöd för artikel. Oberoende variabler: Svårighetsgrad online- och offlinedeltagande, interaktionsvariabel online- och offlinedeltagande som kontinuerlig variabel

Tabellerna 4–5 och 4–6 visar resultaten för de tre regressionsanalyserna för mobiliseringsteori respektive förstärkningsteori. Kolumn (1) och (2) i tabellerna visar resultaten för de bivariata regressionsanalyserna av stöd för vardera teorin samt onlinedeltagandets, respektive offlinedeltagandets svårighetsgrad. Kolumn (3) visar resultaten för den multivariata regressionsanalys där både online- och offlinedeltagandets svårighetsgrad utgör de oberoende variablerna, alltså när de kontrollerar för varandra. Kolumn (4) visar resultaten för

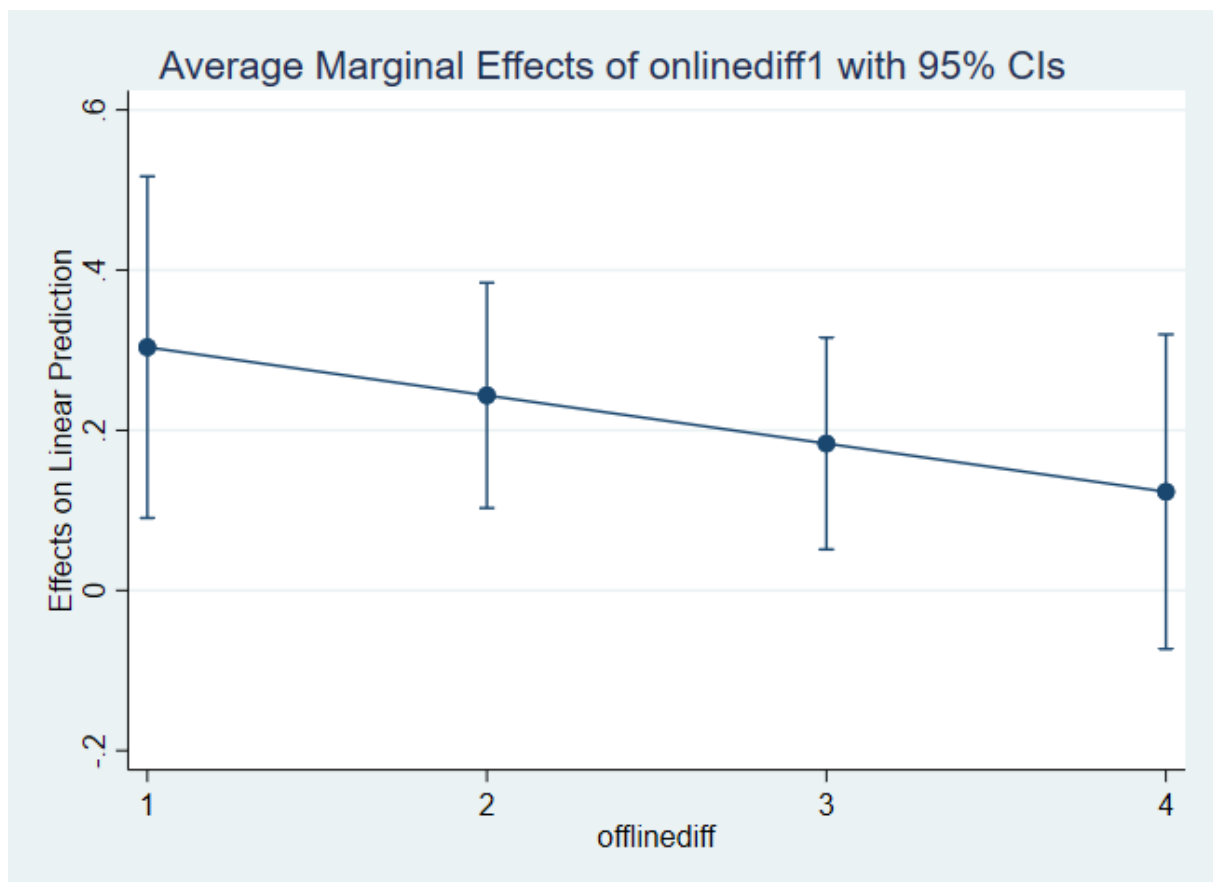
regressionsanalysen där ”interaktion” är svårighetsgraderna är sammanslagna (multiplicerade med varandra) och interaktion, onlinedeltagandet. Resultaten för regressionsanalyserna utan interaktionsvariabeln (1–3) visar att desto svårare operationaliseringar av deltagande i studierna, både online och offline, desto större sannolikhet att de finner stöd för den teori de testar då båda b-koefficienterna är positiva. Analysen visar också att svårighetsgraden på onlinedeltagandet har större effekt på tendensen att finna stöd för den teori en studie testar än vad svårighetsgraden av offlinedeltagande har. Detta både vid kontroller för offlinedeltagandets svårighetsgrad och utan. Effekten av onlinedeltagandets svårighetsgrad är också signifikant, något som offlinedeltagandets svårighetsgrad inte är. Detta gäller både för studier som testar mobiliseringsteori och förstärkningsteori, även om effekten av onlinedeltagandets svårighetsgrad var större för studier som testade förstärkningsteorin.



Figur 4-1. Onlinedeltagandets effekt på stöd för hypotes vid varje steg av offlinedeltagande för studier som testar förstärkningsteorin.

Vidare visar resultaten för regressionsanalysen med en kontinuerlig interaktionsvariabel att för studier som testar förstärkningsteori (figur 4–1) så påverkar onlinedeltagandets

svårighetsgrad tendensen att finna stöd för teorin negativt ju svårare offlinedeltagandet är. Alltså, desto svårare en studie operationaliserar offlinedeltagandet, desto mindre effekt har onlinedeltagandets svårighetsgrad på om studier tenderar att finna stöd för förstärkningsteori. Resultatet visar också att konfidensintervallet är som minst när svårighetsgraden på offlinedeltagandet är 2 och 3. Vid 4 sträcker sig konfidensintervallet över 0 och är därmed inte signifikant.



Figur 4-2 Onlinedeltagandets effekt på stöd för hypotes vid varje steg av offlinedeltagande för studier som testar mobiliseringsteorin

För studier som testar mobiliseringsteori (figur 4–2) är effekten det omvända, alltså att onlinedeltagandet har större effekt på om en studie finner stöd för mobiliseringsteori ju svårare offlinedeltagandet är. Konfidensintervallen visar att för studier där offlinedeltagandet får värdet 1 och 2 är effekten av onlinedeltagandet inte signifikant. Vid offlinedeltagandets svårighetsgrad 3 och 4 är effekten av onlinedeltagandet på om studien finner stöd för teorin den testas statistiskt signifikant.

5 Slutsats och Diskussion

Uppsatsens syfte var att öka förståelsen för den kontrovers som finns inom forskningen kring vilka effekter internet har på politiskt deltagande. Detta gjordes genom att undersöka om forskningen operationaliserar politiskt deltagande svårt eller lätt, samt hur svårighetsgraden påverkar om en studie finner stöd för den teori, mobiliserings- eller förstärkningsteorin, den testar, samt se vilken av teorierna som bäst beskriver internets effekt på politiskt deltagande.

Svaret på kandidatuppsatsens första frågeställning, ”operationaliserar studier politiskt deltagande lätt eller svårt?”, är svaret både och. Analysen av forskningen visar en spridning i studiers operationaliseringar av politiskt deltagande och även i svårighetsgraden i operationaliseringen, samt att svårighetsgraden, framförallt för onlinedeltagandet, påverkar om en studie finner stöd för den teori den testar. Detta styrker de teoretiska resonemangen inom forskningen som menar att det finns spridning i konceptualisering och mätningar av politiskt deltagande (Van Deth, 2014; Dayican, 2014). Att det dessutom får konsekvenser för vilka slutsatser studierna ligger till grund för kan också antas med grund i resonemanget att vad man inkluderar i sina mätningar påverkar de slutsatser som dras (Fox, 2014). Det är problematiskt att studier som menar sig mäta politiskt deltagande, inte mäter samma sak. Givetvis finns det utrymme för anpassning beroende på exempelvis vilken grupp, var och när man genomför studien. Dock kan de skillnader som presenterats i denna kandidatuppsats anses vara för stora för att det inte diskuteras. Som ett steg i att komma närmare ett enhetligt resultat bör forskningen på området komma närmare varandra i operationaliseringen av politisk deltagande, för både offline- och onlinedeltagande.

På kandidatuppsatsens andra frågeställning ”*påverkar svårighetsgraden i operationaliseringen i en studie om den finner stöd för den teori den testar (mobiliserings- eller förstärkningsteorin)?*” är svaret ja, det påverkar. I beskrivningen av hur många studier som fann stöd för den teori de testade med en specifik kombination av svårighetsgrad presenterades det att de svårare operationaliseringar av online- och offlinedeltagande, antingen bara den ena, men framförallt båda, oftare fann stöd för den teori studien testade. Regressionanalysen visade dock att effekten av svårighetsgraden endast var signifikant för onlinedeltagandets svårighetsgrad. Att onlinedeltagandet visar sig ha större och statistisk signifikant effekt på om en studie finner stöd för den teori testar visar på att mer forskning

behöver göras på konceptualiseringen av politiskt deltagande, framförallt onlinedeltagandet (Gibson & Cantijoch, 2013; Theocharis, 2015; Van Deth, 2014; Hooghe, Hosch-Dayican, & Van Deth, 2014).

Att de studier med svårighetskombinationen *svårt* onlinedeltagande och *svårt* offlinedeltagande i högre utsträckning finner stöd, både vid testning av mobilisering- och förstärkningsteori, kan bero på att en svårare deltagandeform i studien gör att individer de individer som går från att vara deltagande på den ena plattformen till den andra, alltså online till offline eller tvärtom, är så pass engagerade i politiken att deras engagemang uppnått en nivå som gör att de använder de plattformar som finns till hands att engagera sig på. Alltså, att studier med kombinationen *svårt*/*svårt* oftare finner stöd för teorin de testar tyder på att engagemang leder till engagemang, oavsett om engagemanget tar sin början online eller offline. Man ska dock var försiktig om vilka slutsatser man drar om individers beteenden utifrån meta-studier då dessa inte analyserar kausala mekanismer detaljerat, utan endast ser de större mönstren inom forskningen. En meta-studie kan inte svara på en fråga om hur mekanismerna funkar mellan svåra och lätta deltaganden. För att analysera detta krävs studier som undersöker mekanismerna närmare, men med en medvetenhet om att svårighetsgraden av operationaliseringarna av online- och offlinedeltagandet påverkar resultatet.

Även om onlinedeltagande leder till offlinedeltagande, verkar mobiliseringen till att delta i politiken offline via internet vara på grund av att onlinedeltagandet från början är resurskrävande. Även om det är positivt att offlinedeltagandet ökar via onlinedeltagande, då det är offline som röstning och annan policypåverkan sker, verkar inte internet göra så att de som inte är deltagande offline blir det genom lättare former av onlinedeltagande, utan snarare att de som redan har ett förhållandevis stort engagemang och intresse för politiken går från onlinedeltagande till offlinedeltagande. Detta tycks innebära att internet inte har den mobiliserande effekt som optimisterna runt millenieskiftet menade (Norris, 2000, ss. 120-122), utan istället förstärker ett redan högt deltagande, oavsett om det börjar online eller offline.

Att kandidatuppsatsens förväntade och presenterade resultat skiljer från varandra kan tänkas bero på det låga antalet studier som fanns i det data-set som analyserades. För att åtgärda detta hade en egen insamling av data, eller tillägg till den data som användes kunnat göras för att få

fler analysenheter. Inom ramen för denna kandidatuppsats fanns dock inte möjlighet att göra detta.

Vidare kan kandidatuppsatsens uppdelning i svårighetsgrader gjorts på ett annat sätt. Att onlinedeltagandet generellt är lättare i min klassificering kan göra att samma resursinvestering för individen ger utfallet att ett offlinedeltagande räknas som lätt, men onlinedeltagandet som svårt, även om det är lika resurskrävande. En alternativ metod för kandidatuppsatsen hade kunnat vara att skapa en modell där gradering är samma för online- och offlinedeltagandet och inte tar hänsyn till att onlinedeltagandet generellt sätt är lättare, alltså att samma resursinvestering får samma gradering, oavsett om det sker online eller offline.

Detta hade troligen gjort att fler onlinedeltagandet haft en lägre klassificering. Då samma data hade undersökts, men med andra värden på onlinedeltagandets svårighetsgrad, hade onlinedeltagandets effekt på stödet för teorin varit mer positiv. Detta då en lägre gradering i den klassificeringen hade motsvarat en högre i den nuvarande klassificeringen, alltså en 3:a för onlinedeltagandet i denna uppsats hade varit ett lättare deltagande än en 3:a i en skala där offline- och onlinedeltagandet graderats lika, och gjort att den statistiska analysen visat att effekten av onlinedeltagande på stödet för teorin varit mer positiv.

En välfungerande demokrati bör sträva efter en hög grad av politiskt deltagande där alla grupper är representerade. Internet kan tänkas vara ett verktyg för att åstadkomma detta. Dock finns det anledning att tro att så inte är fallet. Denna kandidatuppsats ställer sig bakom den forskningen som menar på att internet, snarare än att utjämna ojämlikheten i deltagande, istället förstärker det. Mer forskning behöver göras på internets effekter politiskt deltagande, för att förstå det och för att kunna använda det som ett verktyg för att skapa ett mer demokratiskt samhälle.

Referenser

- Ardèvol-Abreu, A., Hooker, C. M., & Gil de Zúñiga, H. (2018). Online news creation, trust in the media, and political participation: Direct and moderating effects over time. *Journalism* 19.5, 611-631.
- Bode, L. (2017). "Gateway political behaviors: The frequency and consequences of low-cost political engagement on social media. *Social Media+ Society*, 3(4).
doi:<https://doi.org/10.1177/0094306112449614h>
- Bode, L., Vraga, E. K., Borah, P., & Shah, D. V. (2014). A new space for political behavior: Political social networking and its democratic consequences. *Journal of Computer-Mediated Communication* 19.3, 414-429.
- Boulianne, S. (2019). Revolution in the making? Social media effects across the globe. *Information, communication & society* 22.1, 39-54.
- Casteltrione, I. (2016). Facebook and political participation: Virtuous circle and participation intermediaries. *Interactions: Studies in Communication & Culture* 7.2, 177-196.
- Christensen, H. S. (2011). Political activities on the Internet: Slacktivism or political participation by other means? *First Monday*.
- Dayican, B. (2014). Online political activities as emerging forms of political participation: How do they fit in the conceptual map? *Acta politica* 49(3), 342-346.
- Emmer, M., Wolling, J., & Vowe, G. (2012). Changing political communication in Germany: Findings from a longitudinal study on the influence of the internet on political information, discussion and the participation of citizens. *Communications* 37.3, 233-252.
- Fox, S. (2014). Is it time to update the definition of political participation? *Parliamentary Affairs* 67 (2), 495-505.

- Gibson, R., & Cantijoch, M. (2013). Conceptualizing and measuring participation in the age of the internet: Is online political engagement really different to offline? *The Journal of Politics* 75.3, 701-716.
- Gil de Zúñiga, H., Barnidge, M., & Scherman, A. (2017). Social Media Capital, Offline Social Capital and Citizenship: Exploring Asymmetrical Social Capital Effects. *Political Communication* 34(1), 44-48.
- Gladwell, M. (2010). Small change. *The New Yorker* 4.2010, 42-49.
- Halpern, D., Valenzuela, S., & Katz, J. E. (2017). We face, I tweet: How different social media influence political participation through collective and internal efficacy. *Journal of Computer-Mediated Communication* 22.6, 320-336.
- Hirzalla, F., & van Zoonen, L. (2011). Beyond the online/offline divide: How youth's online and offline civic activities converge. *Social Science Computer Review* 29.4, 481-498.
- Hooghe, M., Hosch-Dayican, B., & Van Deth, J. W. (2014). Conceptualizing political participation. *Acta Politica* 49.3, 337-348.
- Hooghe, M., Hosch-Dayican, B., & Van Deth, J. W. (2014). Conceptualizing political participation. *Acta Politica* 49.3, 337-348.
- Jennings, K. M., & Zeitner, V. (2003). Internet use and civic engagement: A longitudinal analysis. *Public Opinion Quarterly* 67.3, 311-334.
- Jensen, J. L. (2013). Political participation online: The replacement and the mobilisation hypotheses revisited. *Scandinavian Political Studies* 36.4, 347-364.
- Kim, Y., Russo, S., & Amnå, E. (2017). The longitudinal relation between online and offline political participation among youth at two different developmental stages. *New Media & Society* 19.6, 899-917.
- Kwak, N., Lane, D. S., Weeks, B. E., Kim, D. H., Lee, S. S., & Bachleda, S. (2018). Perceptions of social media for politics: testing the slacktivism hypothesis. *Human Communication Research* 44.2, 197-221.

- Lijphart, A. (1997). Unequal participation: Democracy's unresolved dilemma presidential address, American Political Science Association, 1996. *American Political Science Review*, 1-14.
- Marien, S., Hooghe, M., & Quintelier, E. (2010). Inequalities in non-institutionalised forms of political participation: A multi-level analysis of 25 countries. *Political studies*, 58(1), 187-213.
- McGregor, S. C., & Mourão, R. R. (2017). Second screening Donald Trump: Conditional indirect effects on political participation. *Journal of broadcasting & electronic media* 61.2, 264-290.
- Middaugh, E., Kahne, J., & Evans, C. (2011). Youth Internet Use and Recruitment into Civic and Political Participation. working paper. *Civics Education Research Group*.
- Morozov, E. (2009). The Brave New World of Slacktivism. Hämtat från Hämtad från: <https://foreignpolicy.com/2009/05/19/the-brave-new-world-of-slacktivism/> 201120
- Norris, P. (2000). *A virtuous circle: Political communications in postindustrial societies*. Cambridge: Cambridge University Press.
- Oser, J., & Boulianne, S. (2020). Reinforcement Effects between Digital Media Use and Political Participation: A Meta-Analysis of Repeated-Wave Panel Data . *Public Opinion Quarterly*, 355-365.
- Oser, J., Hooghe, M., & Marien, S. (2013). Is online participation distinct from offline participation? A latent class analysis of participation types and their stratification. *Political research quarterly* 66.1 , 91-101.
- Schlozman, K. L., Verba, S., & Brady, H. E. (2010). Weapon of the strong? Participatory inequality and the Internet. *Perspectives on Politics*, 487-509.
- Skolverket. (2019). Läroplan för grundskolan, förskoleklassen och fritidshemmet 2011 Reviderad 2019. Stockholm: Skolverket.
- Theocharis, Y. (2015). The conceptualization of digitally networked participation. *Social Media+ Society* 1.2.

- Theocharis, Y., & Quintelier, E. (2016). Stimulating citizenship or expanding entertainment? The effect of Facebook on adolescent participation. *New Media & Society* 18.5, 817-836.
- Van Deth, J. W. (2014). A conceptual map of political participation. *Acta Politica* 49.3, 349-367.
- Verba, S., Schlozman, K. L., & Brady, H. E. (1995). *Voice and equality: Civic voluntarism in American politics*. Harvard University Press.
- Vissers, S., & Stolle, D. (2014). The Internet and new modes of political participation: online versus offline participation. *Information, Communication & Society* 17.8, 937-955.
- Zeh, R., & Holtz-Bacha, C. (2015). Internet, Social Media Use and Political Participation in the 2013 Parliamentary Election in Germany. *Political Parties in the Digital Ages. The Impact of New Technologies in Politics*, 43-57.
- Zhong, Z.-J. (2011). The effects of collective MMORPG (Massively Multiplayer Online Role-Playing Games) play on gamers' online and offline social capital. *Computers in human behavior* 27.6, 2352-2363.

6 Appendix

6.1 *Alternativ gradering*

Ett alternativt sätt för att gradera artiklarnas operationalisering hade varit att utgå ifrån van Deths fyra grader av definition av politiskt deltagande (se Van Deth, 2014). Den klassificering definierar istället hur öppen eller stängd en deltagandeform är. Den mest stängda definitionen (minimalistiska definitionen) beskrivs som *politiskt deltagande 1* och innefattar deltagandeformer som kan beskrivas som traditionella och inom ramen för det institutionella politiska deltagandet, exempelvis att rösta eller att bli medlem i ett parti. Den mest öppna definitionen (motivational definition) beskrivs som *politiskt deltagande 4* och innefattar deltagandeformer som inte är inom eller riktade direkt mot politiker utan istället ageranden som kan sägas påverka en annan del av samhället för att belysa ett problem som de som deltar vill påverka. Detta kan exempelvis vara att bojkotta en produkt av miljöskäl för att sända ett budskap om att miljöpolicyen bör ändras (Van Deth, 2014, s. 361).

Detta sätt att gradera artiklar kommer dock gradera de flesta former av onlinedeltagande som mer öppet då de sällan, eller aldrig, befinner sig inom ramarna för det institutionella deltagandet. Det går exempelvis inte att rösta online eller vara medlem i ett parti endast online. Eftersom denna studie inte har som avsikt att ställa onlinedeltagande och offlinedeltagande mot varandra har denna klassificering valts bort.

6.2 *Kontroll*

För att kontrollera att data-inmatningen var korrekt kontrollerades kandidatuppsatsen data-set mot det kompletterande materialet från den meta-studie data togs från (Oser & Boulianne, Reinforcement Effects between Digital Media Use and Political Participation: A Meta-Analysis of Repeated-Wave Panel Data , 2020). Av dessa testar 207 mobiliseringsteori och 72 förstärkningsteori. Tabell 2 visar att det data-set denna kandidatuppsats använder stämmer överens med ursprungsmaterialet (Oser & Boulianne, Reinforcement Effects between Digital Media Use and Political Participation: A Meta-Analysis of Repeated-Wave Panel Data , 2020).

	Icke-signifikant	Signifikant	Total
Negativ koefficient	48	6	54
Positiv koefficient	109	81	190
Ej redovisad koefficient	35	0	35
Total	192	87	279

Tabell 6-1. Kontroll av data mot Oser och Boulianne (se s. 361, table 2, 2020 för referens)

Antal studier som testades i kandidatuppsatsen var 275. Observera att detta skiljer sig från antalet studier (279) som Boulianne och Oser (2020) analyserar. I kandidatuppsatsen exkluderades 2 artiklar som innefattade 4 studier, då dessa inte gick att få tag på via bibliotek eller digitala sökmotorer. Vidare exkluderades de 35 studier som inte redovisade en koefficient för sitt resultat då dessa inte kan sägas vara vare sig positiva eller negativa. Då dessa studier hade kunnat visa ett positivt och signifikant resultat om de redovisat koefficient och därmed påverkat resultatet för denna kandidatuppsats, gjordes valet att istället exkludera dem. Antalet studier som analyserades i denna kandidatuppsats blev alltså 240.

6.3 Artiklar i data-setet

Andersen, Kim, Camilla Bjarnøe, Erik Albæk, and Claes H. De Vreese. 2016. How News Type Matters: Indirect Effects of Media Use on Political Participation through Knowledge and Efficacy. *Journal of Media Psychology: Theories, Methods, and Applications* 28 (3):111-122.

Ardèvol-Abreu, Alberto, Catherine M. Hooker, and Homero Gil de Zúñiga. 2018. Online News Creation, Trust in the Media, and Political Participation: Direct and Moderating Effects over Time. *Journalism* 19 (5):611-631.

Bode, Leticia, Emily K. Vraga, Porismita Borah, and Dhavan V. Shah. 2014. A New Space for Political Behavior: Political Social Networking and Its Democratic Consequences. *Journal of Computer-Mediated Communication* 19 (3):414-429.

Boulianne, Shelley. 2011. Stimulating or Reinforcing Political Interest: Using Panel Data to Examine Reciprocal Effects between News Media and Political Interest. *Political Communication* 28 (2):147-162.

Boulianne, Shelley. 2016. Online News, Civic Awareness, and Engagement in Civic and Political Life. *New Media & Society* 18 (9):1840-1856.

Boulianne, Shelley. 2019. Transforming the Disengaged: Social Media and Youth in Canada. In *What's #Trending in Canadian Politics? Understanding Transformations in Power, Media, and the Public Sphere*, edited by M. Lalancette, V. Raynauld and E. Crandall: UBC Press

Ekström, Mats, and Johan Östman. 2015. Information, Interaction, and Creative Production: The Effects of Three Forms of Internet Use on Youth Democratic Engagement. *Communication Research* 42 (6):796-818.

Ekström, Mats, Tobias Olsson, and Adam Shehata. 2014. Spaces for Public Orientation? Longitudinal Effects of Internet Use in Adolescence. *Information, Communication & Society* 17 (2):168-183.

Emmer, Martin, Jens Wolling, and Gerhard Vowe. 2012. Changing Political Communication in Germany: Findings from a Longitudinal Study on the Influence of the Internet on Political Information, Discussion and the Participation of Citizens. *Communications* 37:233-252.

Gil de Zúñiga, Homero, and Trevor Diehl. 2019. News Finds Me Perception and Democracy: Effects on Political Knowledge, Political Interest, and Voting. *New Media & Society* 21 (6):1253-1271.

Gil de Zúñiga, Homero, Matthew Barnidge, and Andrés Scherman. 2017. Social Media Social Capital, Offline Social Capital, and Citizenship: Exploring Asymmetrical Social Capital Effects. *Political Communication* 34 (1):44-68.

Gil de Zúñiga, Homero, Logan Molyneux, and Pei Zheng. 2014. Social Media, Political Expression, and Political Participation: Panel Analysis of Lagged and Concurrent Relationships. *Journal of Communication* 64 (4):612-634.

Gil de Zúñiga, Homero, Brian Weeks, and Alberto Ardèvol-Abreu. 2017. Effects of the News-Finds-Me Perception in Communication: Social Media Use Implications for News Seeking and Learning About Politics. *Journal of Computer-Mediated Communication* 22 (3):105-123.

Halpern, Daniel, Sebastián Valenzuela, and E. Katz James. 2017. We Face, I Tweet: How Different Social Media Influence Political Participation through Collective and Internal Efficacy. *Journal of Computer-Mediated Communication* 22 (6):320-336.

Hamilton, Allison, and Caroline J. Tolbert. 2012. Political Engagement and the Internet in the 2008 U.S. Presidential Election: A Panel Survey. In *Digital Media and Political Engagement Worldwide*, edited by E. Anduiza, M. J. Jensen and L. Jorba. Cambridge: Cambridge University Press.

Holt, Kristoffer, Adam Shehata, Jesper Strömbäck, and Elisabet Ljungberg. 2013. Age and the Effects of News Media Attention and Social Media Use on Political Interest and Participation: Do Social Media Function as Leveller? *European Journal of Communication* 28 (1):19-34.

Jennings, M. Kent, and Vicki Zeitner. 2003. Internet Use and Civic Engagement: A Longitudinal Analysis. *Public Opinion Quarterly* 67 (3):311–334.

Kahne, Joseph, and Benjamin Bowyer. 2018. The Political Significance of Social Media Activity and Social Networks. *Political Communication* 35 (3):470-493.

Kahne, Joseph, Nam-Jin Lee, and Jessica T. Feezell. 2013. The Civic and Political Significance of Online Participatory Cultures among Youth Transitioning to Adulthood. *Journal of Information Technology & Politics* 10 (1):1-20.

Kim, Yonghwa, and Hsuan-Ting Chen. 2015. Discussion Network Heterogeneity Matters: Examining a Moderated Mediation Model of Social Media Use and Civic Engagement. *International Journal of Communication* 9:2344-2365.

Kim, Yunhwan, Silvia Russo, and Erik Amnå. 2017. The Longitudinal Relation between Online and Offline Political Participation among Youth at Two Different Developmental Stages. *New Media & Society* 19 (6):899-917.

Kroh, Martin, and Hannes Neiss. 2012. On the Causal Nature of the Relationship between Internet Access and Political Engagement. In *Digital Media and Political Engagement Worldwide*, edited by E. Anduiza, M. J. Jensen and L. Jorba. Cambridge: Cambridge University Press.

Kwak, Nojin, Daniel S. Lane, Brian E. Weeks, Dam Hee Kim, Slgi S. Lee, and Sarah Bachleda. 2018. Perceptions of Social Media for Politics: Testing the Slacktivism Hypothesis. *Human Communication Research* 44 (2):197-221.

Lane, Daniel S., Dam Hee Kim, Slgi S. Lee, Brian E. Weeks, and Nojin Kwak. 2017. From Online Disagreement to Offline Action: How Diverse Motivations for Using Social Media Can Increase Political Information Sharing and Catalyze Offline Political Participation. *Social Media + Society* 3 (3):2056305117716274.

Lee, Nam-Jin, Dhavan V. Shah, and Jack M. McLeod. 2013. Processes of Political Socialization: A Communication Mediation Approach to Youth Civic Engagement. *Communication Research* 40 (5):669-697.

Lin, Jih-Hsuan. 2016. Differential Gains in SNSs: Effects of Active vs. Passive Facebook Political Participation on Offline Political Participation and Voting Behavior among First-Time and Experienced Voters. *Asian Journal of Communication* 26 (3):278-297.

McGregor, Shannon C., and Rachel R. Mourão. 2017. Second Screening Donald Trump: Conditional Indirect Effects on Political Participation. *Journal of Broadcasting & Electronic Media* 61 (2):264-290.

Mesch, Gustavo S., and Ilan Talmud. 2010. Internet Connectivity, Community Participation, and Place Attachment: A Longitudinal Study. *American Behavioral Scientist* 53 (8):1095-1110.

Middaugh, Ellen, and Joseph Kahne. 2011. Youth Internet Use and Recruitment into Civic and Political Participation. Oakland, CA: DML central Working Paper, Youth & Participatory Politics; Civics Education Research Group, Mills College. Retrieved May 3, 2017 from <https://dmlhub.net/publications/youth-internet-use-and-recruitment-into-civic-and-political-participation>.

Moeller, Judith, Rinaldo Kühne, and Claes De Vreese. 2018. Mobilizing Youth in the 21st Century: How Digital Media Use Fosters Civic Duty, Information Efficacy, and Political Participation. *Journal of Broadcasting & Electronic Media* 62 (3):445-460.

Shah, Dhavan V., Douglas M. McLeod, Eunkyung Kim, Lee Sun Young, Melissa R. Gotlieb, Shirley S. Ho, and Hilde Breivik. 2007. Political Consumerism: How Communication and Consumption Orientations Drive "Lifestyle Politics". *The ANNALS of the American Academy of Political and Social Science* 611 (1):217-235.

Shehata, Adam, Mats Ekström, and Tobias Olsson. 2016. Developing Self-Actualizing and Dutiful Citizens: Testing the Ac-Dc Model Using Panel Data among Adolescents. *Communication Research* 43 (8):1141–1169.

Theocharis, Yannis, and Ellen Quintelier. 2016. Stimulating Citizenship or Expanding Entertainment? The Effect of Facebook on Adolescent Participation. *New Media & Society* 18 (5):817-836.

Towner, Terri L. 2013. All Political Participation Is Socially Networked?: New Media and the 2012 Election. *Social Science Computer Review* 31 (5):527-541.

Vaccari, Cristian, Andrew Chadwick, and Ben O'Loughlin. 2015. Dual Screening the Political: Media Events, Social Media, and Citizen Engagement. *Journal of Communication* 65 (6):1041-1061.

Vissers, Sara, and Dietlind Stolle. 2014. Spill-over Effects between Facebook and on/Offline Political Participation? Evidence from a Two-Wave Panel Study. *Journal of Information Technology & Politics* 11 (3):259-275.

Zeh, Reimar, and Christina Holtz-Bacha. 2015. Internet, Social Media Use and Political Participation in the 2013 Parliamentary Election in Germany. In *Political Parties in the Digital Age: The Impact of New Technologies in Politics*, edited by G. Lachapelle and P. Maarek. De Gruyter.

Zhong, Zhi-Jin. 2011. The Effects of Collective MMORPG (Massively Multiplayer Online Role-Playing Games) Play on Gamers' Online and Offline Social Capital. *Computers in Human Behavior* 27 (6):2352-2363