

Det här verket har digitaliserats vid Göteborgs universitetsbibliotek.  
Alla tryckta texter är OCR-tolkade till maskinläsbar text. Det betyder att du kan söka och kopiera texten från dokumentet. Vissa äldre dokument med dåligt tryck kan vara svåra att OCR-tolka korrekt vilket medför att den OCR-tolkade texten kan innehålla fel och därför bör man visuellt jämföra med verkets bilder för att avgöra vad som är riktigt.

This work has been digitised at Gothenburg University Library.  
All printed texts have been OCR-processed and converted to machine readable text.  
This means that you can search and copy text from the document. Some early printed books are hard to OCR-process correctly and the text may contain errors, so one should always visually compare it with the images to determine what is correct.



# Status

SOCIALMEDICIN · MILJÖFRÅGOR · HANDIKAPP

Tidskrift för  
Riksförbundet för  
hjärt- och lungsjuka

Om kampen för att få  
rätt, om lagstiftningen  
och kännedomen  
om silikos, berättar  
Erik Ransemar i sin  
fjärde artikel om  
silikosen  
Sid 8

Sture Wahlström  
ger fakta och inblickar  
i kärnkraftens värld  
Sid 5

Nu kan ni åka med  
RHL till Kanarieöarna!  
Se sid 12-13

Bildkrävs sid 17

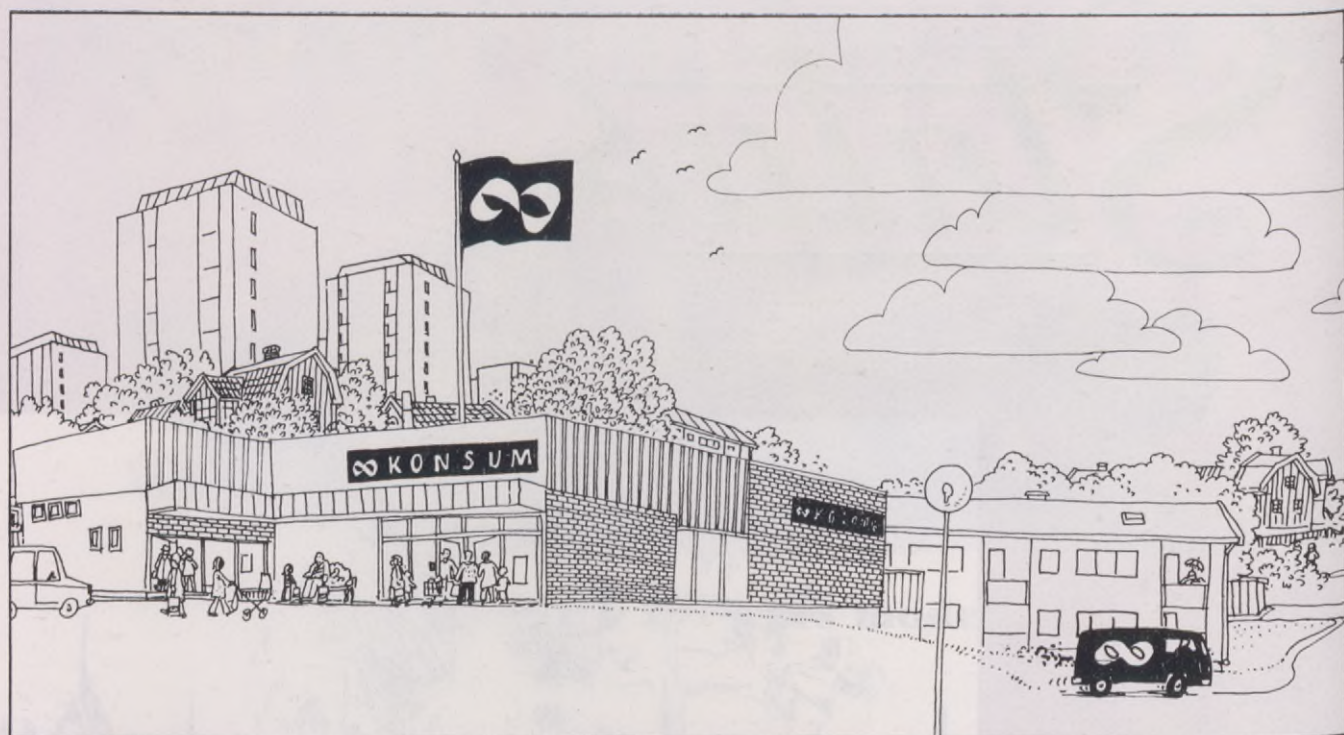
Dokumentnovell av  
Gunnar Nilsson  
Sid 18

RHL-information  
Sid 20



nr 8 1974  
september  
pris 3:-





# *Konsumentägt!*

## *Därför samverkan.*

I butiker och varuhus, lagercentraler och industribyggnader, fordon och bärkassar — på tusentals och åter tusentals ställen i vårt land möter du den kooperativa symbolen.

Den står för en folkrörelse med rötter i 1800-talets fattig-Sverige. För 75 år sedan sökte ett antal konsumentföreningar att samla krafterna genom att skapa en centralorganisation: Kooperativa förbundet.

### *Vart syftade man?*

Målen på lång sikt var djärva: att omdana det ekonomiska systemet till förmån för folkets breda

lager. Medlen var praktiska: att undan för undan bygga upp en verksamhet ägd och styrd av konsumenterna själva. Idag är KF Sveriges största företag, ägt av 1,7 miljoner medlemshushåll.

Resurserna har vuxit. Men uppgiften är densamma. På kort sikt: att tillvarata konsumenternas intressen genom att producera och förmedla goda varor till så låga kostnader som möjligt.

På lång sikt: att med växande resurser verka för att samhället utvecklas i en för konsumenterna gynnsam riktning.



Konsument och Domus

**KF 75 år**  
Konsumentägt sen 1899

# Status

Organ för Riksförbundet  
för hjärt- och lungsjuka

nr 8 1974 årgång 37

Ansvarig utgivare: **Albert Fredin**

Redaktör: **Erik Ransemar**

## Förbundskansli:

David Bagares Gata 3, 1 tr, Sthlm

Postadress: Box 3196,

103 63 Stockholm

Telefon: 08/23 15 30

Postgiro: 95 00 11 - 7

## Tryckeri:

Axlings Tryckeri AB,

Södertälje

Prenumerationspris:

Helår 25:—, medlemspren. 10:—

## Innehåll:

Probs .....	4
I kärnkraftens värld. Från Los Alamos till dagens sk terrorbalans .....	5
Kamp för att få rätt. Om lagstiftningen och känne- domen om silikos .....	8
Årets resor till Bulgarien lov- ordas av solbrända deltagare ..	10
Nu kan ni åka med RHL till Kanarieöarna .....	12
Livets kretslopp .....	16
Status bildkryss .....	17
Dokumentnovell av Gunnar Nilsson .....	18
RHL-information .....	20

Foto sid 8 och 13: Mark Markefelt

Omslagsbild: Elsie-Britt Stenquist

# Socialpolitiken ökar ojämnligheten

— Om jag fick bestämma skulle jag gå in för en fullständig revidering av det principiella underlaget för "folketrygden" därför att lagen icke bygger på idén om en "samfunnsmässig likestilling", säger kanslichefen i det norska förbundet för hjärt- och lungsjuka *Leif Andreassen* i dess tidskrift *Trygd og Arbeid*.

*Leif Andreassen* konstaterar att Landsforeningen for Hjerte- og Lungesyke arbetar med utgångspunkt i ett preciserat ideologiskt underlag. Grundläggande är kravet om en social jämlikhet för de hjärt- och lungsjuka liksom för alla grupper handikappade. I det här kravet finns inbyggt ett jämlikhetsideal som går ut på att även om vi har olika förutsättningar, så får inte dessa bli avgörande för den enskilda individens livsmöjligheter.

Men kravet på social jämlikhet förutsätter också ett krav om levnadsstandard eller viktigare: ett krav på tillgång till livskvaliteter. Med livskvaliteter menar *Leif Andreassen* de värden som ger livet mening, tex utbildning, arbete, inkomster, familje- och social tillhörighet och inte minst medbestämmanderätt och ansvar.

Dessa livskvaliteter är idag förbehållna en liten grupp i samhället, konstaterar *Leif Andreassen*. Det är emellertid viktigt att arbeta mot ett sådant mål som Landsforeningen for Hjerte- og Lungesyke ställt upp. Det får till konsekvens att vi tar avstånd från den utveckling som pågått, säger *Leif Andreassen* vidare, och som den senaste tiden också accentuerats, nämligen att allt skall tecknas i ekonomiska termer, i ökad produktivitet, individuellt och i företagssammanhang, för att till slut mätas i nationalproduktion.

Detta har, framhåller *Leif Andreassen*, lett till att vi inte kommit längre, sett ut den handikappades synpunkt, är att vi värdesätter den enskilda individen efter förmågan att producera. Detta kommer också till uttryck i socialpolitiken (folketrygden).

*Leif Andreassen* påpekar att den norska lagen om folketrygd (jämförbar med vår lag om allmän försäkring) icke bygger på idén om social jämlikhet. Den har nämligen som principiell målsättning att säkra alla som icke är i stånd till att arbeta på grund av sjukdom, arbetsoförmåga eller ålderdom en levnadsstandard svarande mot den som den försäkrade upparbetade i den yrkesaktiva åldern. Med andra ord har lagen sin utgångspunkt i olikheterna och i ett samhälle där tillgången på de olika livskvaliteterna är förbehållna en mindre grupp av medborgarna.

Folketrygdens nuvarande målsättning accepterar nämligen, fastslår *Leif Andreassen*, att den som har låg inkomst i hela sitt yrkesverksamma liv också skall ha låg inkomst i pensionsåldern och att den, som har en hög och god inkomst och kanske också varit i stånd till att lägga upp resurser och reserver, skall ha en hög och god inkomst i pensionsåldern.

Det är en konsekvent kritik av den förda socialpolitiken som *Leif Andreassen* här för fram. Det skall bli intressant att se om den ger upphov till en norsk debatt. Jag förde fram en liknande kritik i debattboken *På folkhemmets bakgård* som kom ut 1968. Jag kan inte säga att det har gjorts särskilt mycket för att utforma en sådan socialpolitik att ojämnligheten i samhället mätt i ekonomiska mått minskar under de sex år som gått sedan dess. Tvärtom har kommunerna i sin socialpolitik genom en ökad användning av differentierade avgifter bidragit till att öka ojämnligheten. Till detta har inte minst kommunförbundets rekommendationer bidragit.

Det bör vara angeläget för handikapporganisationerna att fortsätta debatten och att genom analyser och studier visa på hur förhållandena ser ut. I handikapporganisationerna finns praktiken och de enskildas hårda upplevelser av ojämnligheten.

*Erik Ransemar*

# Probs

## Alva Lindén i Dalarna vann första pris i förbundets medlemsvärvning

Förbundets medlemmar sände under tiden 1/9 1973—31/3 1974 in 2 113 namnuppgifter på nya medlemmar. Av dessa betalade 1 879 st in sina medlemsavgifter och 234 föll alltså bort ur tävlingen. Dessa 234 platser har dock säkerligen fylls av andra medlemmar, eftersom de flesta föreningsledare vid samtal rapporterar att medlemsvärvningen fortsätter trots att tävlingen är avslutad, vilket är mycket tillfredsställande.

Priserna tillföll följande:

- 1:a pris. Resa för två personer under 2 veckor i Sunny Beach  
Alva Lindén, Svärdsjö i W-län. 281 bet. medlemmar
- 2:a pris. Resa för en person under 2 veckor i Sunny Beach.  
Elsie Bladh, Älmhult i G-län. 87 bet. medlemmar
- 3:e pris. Resa för en person under 2 veckor i Sunny Beach. Priset lottades ut mellan samtliga tävlingsdeltagare.  
Rune Lindqvist, Tumba i B-län. Lott nr 1798
- 4—13:e pris. Epoka Ballograf penna med namngravyr. Kommer att sändas till pristagarna under sommaren. Dessa är Aina Hultman lott nr 217, Gösta Bång 398, Gun Carlin 577, Gunnar Öhrwall 669, Erik Danielsson 767, Eva Jonsson 961, Frans Lundberg 1125, Rolf Kihlberg 2044, Bror Ek 2069, Arne Nilsson lott nr 2079.

Närvarande vid dragningen var riksförbundets revisor Erik Boberg, förbundssekreterare Albert Fredin samt konsulent Sivert Klasson.

Vi tackar föreningarnas kassörer och övriga styrelseledamöter för deras arbete med att kassera in medlemsavgifterna för de nya medlemmarna samt alla andra som medverkat till att tävlingen blev så omfattande.

## God fart på studierna inom förbundet

**Kurs- och studieverksamheten för säsongen 1973—1974 är nu avslutad.**

Förbundet har medverkat till att 36 kurser och konferenser av olika längd och omfattning genomförts. Dessa samlade 803 deltagare, vilket utgör ca 5 % av samtliga förbundets medlemmar.

Från lokalföreningarna har 102 studiecirkelar inrapporterats med 1049 deltagare. Detta utgör ca 7 % av förbundets medlemmar. Rapporterna kommer från 19 lokalföreningar, varför dessas procentuella deltagande i studiecirkelar givetvis är större än riksgenomsnittet.

När denna tidning kommer ut är höstens studier i full gång, hoppas vi. Vi hoppas också på en fortsatt ökad aktivitet inom studieverksamheten. Som framgår av ledaren i detta nummer saknas inte debattämnen.

## SÖ undersöker handikappstudier

**Skolöverstyrelsen avser att under 1974/75 och 1975/76 göra en kartläggning av vuxna handikappades studiesituation.**

Undersökningens syfte är att kartlägga handikappades behov av vuxenutbildning och deras möjligheter att delta i denna. Man vill vidare söka finna modeller för en uppsökande verksamhet. Genom undersökningens resultat hoppas man få ett underlag för en bedömning av resursbehovet och planeringsutformningen beträffande vuxenutbildningen för handikappade.

Ett första led i undersökningen blir en enkät till handikapporganisationer, studieförbund m fl för att få studiebehoven belysta.

## Social forskning samordnas

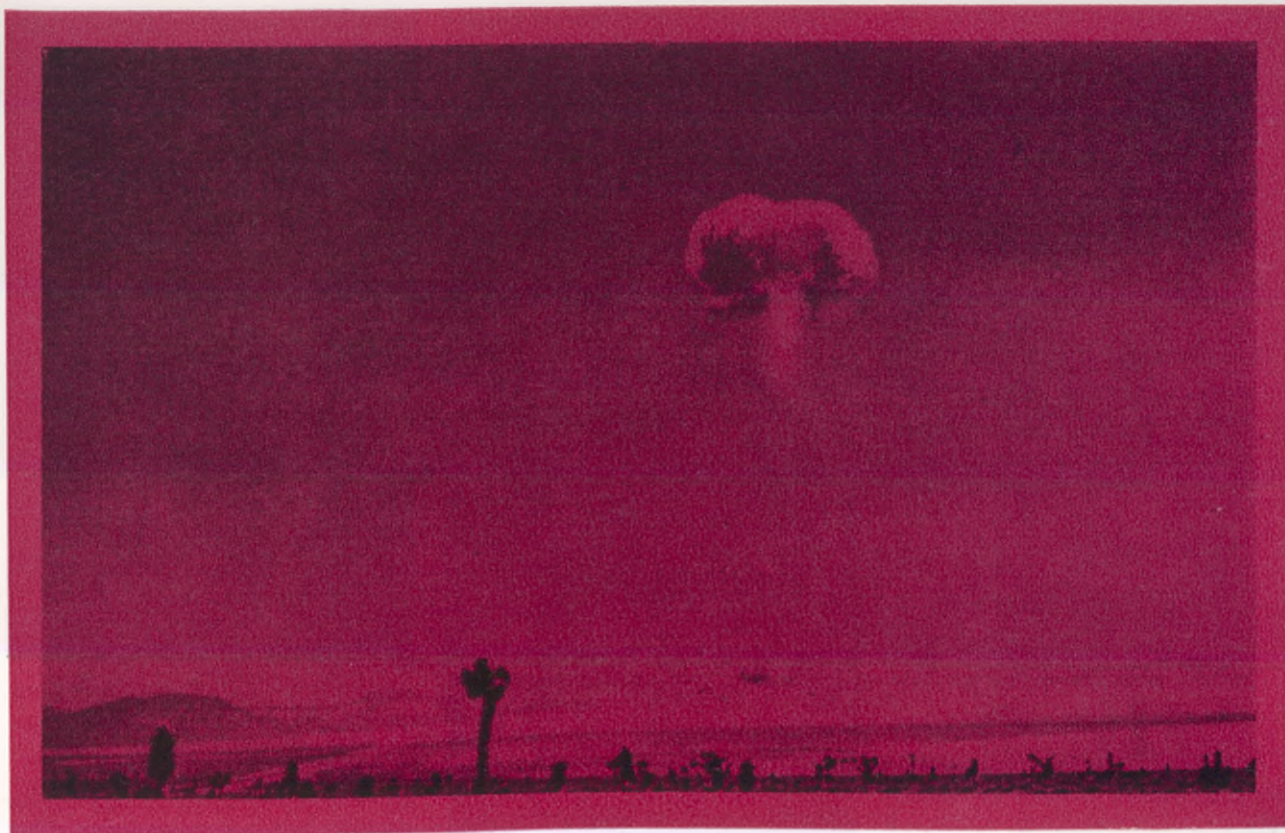
En delegation för social forskning har knutits till socialdepartementet. Delegationens uppgift blir att svara för bedömning och samordning av forsknings- och utvecklingsarbete samt försöksverksamhet inom den sociala sektorn. Delegationen skall vidare initiera forsknings- och utvecklingsarbete av betydelse för socialpolitiken.

## Planera försäljningen av *Status Jul*

- noveller av  
SVEN O BERGKVIST, HALVDAN  
RENLING, JAN-ERIC WAHLÉN  
och TORSTEN SÖDERLING
- artiklar av  
STURE WAHLSTRÖM, GUNNAR  
NILSSON, TORE ATTELID och  
STURE STAMMING
- EINAR HILLER berättar om gång-  
na tidens förbundsarbete
- BJÖRN BORG i helsidesfoto
- teckningar av SVEN BJÖRNSSON

### *Status Jul*

kostar 5:—



Atombombkrevad på 1 200 meters höjd.

# I kärnkrafternas värld

*Från Los Alamos till dagens sk terrorbalans*

En gråkall morgon i juli 1945 detonerade världens första kärnladdning. Platsen var Los Alamos i New Mexico. Bara sexton dygn senare fälldes atombomben över Hiroshima, och efter ytterligare tre dygn, den 9 augusti, detonerade över Nagasaki den andra kärnvapenladdning som använts i krig. Den 10 augusti begärde Japan vapenstillestånd. Andra världskriget var slut. Förhistorien till allt detta förfärliga var lång. Den beskrivs i denna artikel av STURE WAHLSTRÖM.

Tiotusentals vetenskapsmän och tekniker hade sedan tiden kring sekelskiftet sysslat med atomens hemlighet. Vi skymtar massor av världsberömda namn: Albert Einstein, Ernest Rutherford, J J Thomson, Frederick Soddy, Otto Hahn, Lise Meitner, Harold Urey, James Chadwick, Enrico Fermi och många många andra.

Genom otaliga experiment skaffades de kemiska bevis fram på vilka den senare fysikaliska teorin om kedje-reaktioner baserades, och till sist var man framme vid vad som fick namnet Manhattanprojektet och som var en fortsättning på de mångomtalade försöken i Chicago 1942, då Enrico Fermis uranstackel började arbeta.

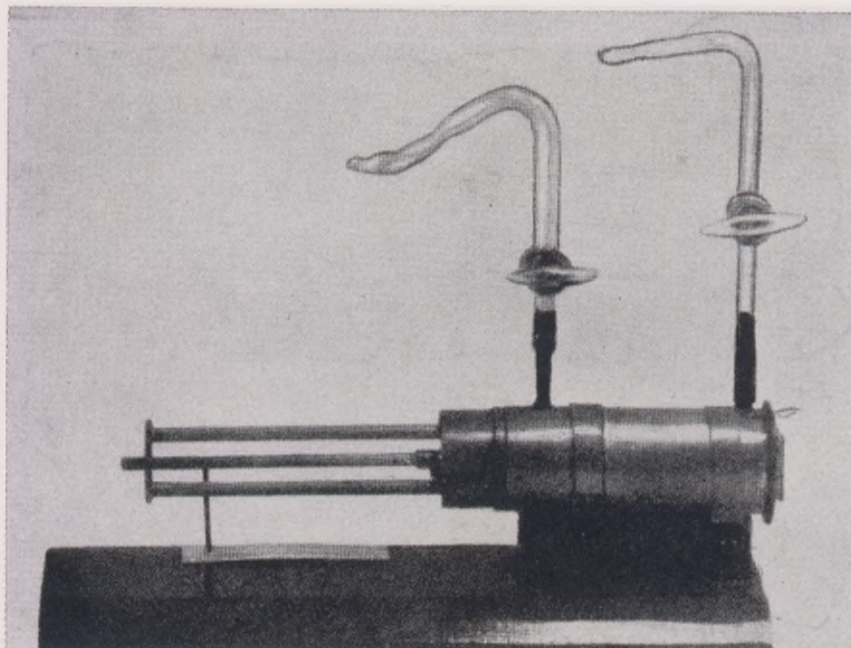
Det slutliga frigörandet av atomenergin var lika mycket ett verk av teknikerna som av de vetenskapliga forskarna. De senare kunde på basis av sina experiment beräkna de teoretiska villkor, under vilka uran 235 kunde skiljas från uran 238 eller under vilka uran 238 kunde bli plutonium. Men till slut berodde det på om ingenjörer, industrikemister och industrimetallurger i stor skala kunde reproducera de villkor som forskarna hade räknat fram i sina laboratorier. Det var teknikerna som åstadkom vad portalgestalten Ernest Rutherford och andra anat men inte kunnat förverk-

liga. Teknikerna förvandlade "leksaken" atomen till ett vulkanutbrott av energi.

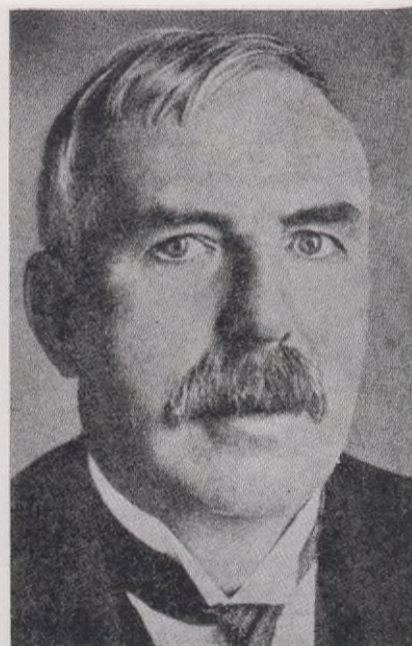
## Hiroshimabomben blev en chock

Den nye portalgestalten var Robert Oppenheimer. Redan 1942 hade president Roosevelt utsett detta supergeni att leda atombombsprojektet i Los Alamos. Oppenheimer förstod vilka oerhörda konsekvenser sprängningen av atomkärnan skulle kunna få för människosläktet, men han accepterade ändå uppdraget, därför att han just då trodde, att "atombomben för framtiden kanske kunde hindra användningen av våld och säkra en universell fred".

Trots att Oppenheimer visste exakt vad som skulle ske, då atombomben den 6 augusti 1945 fälldes över Hiroshima, blev resultatet ändå en svår chock för honom. Från den dagen dikterades hans handlingar av övertygelsen att atomkraften endast fick utnyttjas i fredligt syfte (men han var



I den här lilla apparaten iakttog Ernest Rutherford för första gången atomsprängningens fenomen.



Ernest Rutherford.

inte ens säker på att detta var tillrådligt).

"Jag måste se till att vägen spärras till den avgrund, som jag själv varit med om att öppna framför mänsklighetens fötter", sade han en gång på en presskonferens. "Det var", tillade han, "djävulens verk vi utförde i Los Alamos".

Denna samvetsnöd kom att stå Oppenheimer dyrt. Spänningen steg mellan USA och Sovjetunionen. Den ungersk-amerikanske kärnfysikern Edward Teller hade 1951 uppställt formeln för tillverkning av en vätebomb, som genom sin effektivitet skulle reducera Hiroshimabomben till ett relativt oskyldigt vapen. Oppenheimer var vid samma tidpunkt den amerikanska atomkommissionens högt ansedde ordförande. I enlighet med sin övertygelse att atomkraften i framtiden endast skulle få användas för fredliga ändamål (förutsatt att säkerhetsfrågorna kunde lösas på ett tillfredsställande sätt) vägrade han att vara med och bevilja anslag till de tellerska experimenten.

Följden blev en exempellös kampanj mot Oppenheimer. Det var i maccartyskens glansdagar, då en människa lätt kunde misstänkliggöras. Det hette nu, att Oppenheimer varit kryptokommunist, och man insinuerade att han gick fiendliga maktens ärenden, då han motsatte sig experimenten med vätebomben.

Den som president föga effektive Eisenhower lät lura sig att tillsätta en kommission med uppgift att utreda

"fallet Oppenheimer". Man producerade hekatomber av protokoll och det hela slutade till presidentens evärdliga skam med att han lät utfärda en order om att Oppenheimer som varande en säkerhetsrisk skulle hållas på avstånd från alla hemliga forskningsresultat. Oppenheimer anklagades bla för att han som ung man varit förlovad med en flicka, som varit kommunist. Hans hustru hade ett ännu mer komprometterande förflutet. Hon hade nämligen tidigare varit gift med en person, som stupade på regeringssidan i Spanien. Själv hade Oppenheimer gjort sig skyldig till det oerhörda brottet att skänka bidrag till en Spanien-insamling under inbördeskriget. Han hade också en gammal vän, filosofen Haakon Chevalier, som varit aktiv kommunist.

Som det slutliga beviset på att Oppenheimer var en verkligt skum figur anfördes, att han 1942 sammanträffat med sin fd fästmo. De hade värmt upp sin gamla kärlek och tillbringat en natt tillsammans, hette det i en rapport.

### Blev avskedad trots sina insatser

Robert Oppenheimer föddes 1904 i en tysk-judisk familj i New York. Som ung student väckte "Oppy", som han kallades bland kamraterna, uppmärksamhet genom sin förmåga att snabbt proppa i sig kunskaper. Bl a slog han på ett år i sig klassisk grekiska så grundligt, att han obehindrat kunde läsa Platon, Xenofon och Thukydidens på originalspråket. Han var emellertid inte bara receptiv utan visade även

självständig forskarbegåvning inom sitt egentliga fack, naturvetenskapen. Efter att ha blivit doktor vid Harvard i USA och Cambridge i England doktorerade han också i Göttingen på en avhandling, som han själv skrev på tyska språket. År 1929 blev han professor vid Kaliforniauniversitetet och 1947 i Princeton. Hans specialiteter var kosmisk strålning, kärnfysik och relativitetsteori.

År 1953 fick han, på grund av redan nämnda omständigheter, avsked som professor samt berövades praktiskt taget alla sina många förtroendeuppdrag.

Det blev president Kennedy förbehållet att rehabilitera den illa åtgångne forskaren. År 1962 inbjöd han Oppenheimer och dennes hustru till en demonstrativ supé i Vita Huset. Även atomenergikommissionen försökte släta över vad som hänt under Eisenhower-regimen och gav honom följande år Fermi-priset.

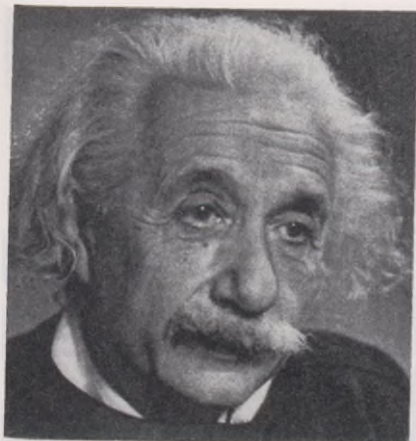
Själv bar Oppenheimer med stoiskt lugn både framgång och motgång. Att vad som skedde i Los Alamos var djävulens verk, vidhöll han och beklagade att han hade del i det.

Han avled oväntat i februari 1967.

### Kärnvapnen som kan förstöra jorden

Skuggan från de första "atomsvamparna" glömde ingen. Den går helt enkelt inte att glömma. Den är allestädes närvarande.

Skuggan djupnade än mera när vätebomberna började provas. "Domedagsbomben" på Novaja Zemlja den



Albert Einstein.

24 oktober 1961 var 2 500 gånger kraftigare än bomben över Hiroshima, och sedan dess har vi nått så långt, att vi med befintliga kärnvapen kan förstöra vårt klot flera gånger om. Läger man härtill biologiska, kemiska och andra förstörelsemedel, så kan förvisso ingen lämnas i tvivelsmål om människans destruktiva förmåga.

Man kommer osökt att tänka på den gamla grekiska sagan, som berättar att Prometeus stal gnistan från gudarna och lärde människorna att slå eld. Som straff lät Zeus fjättra honom vid en klippa, där en gam fick hacka på hans lever.

Kanske kände sig Oppenheimer som något av en modern Prometeus — och frågan är väl om inte också en del av dagens kärnfysiker gör det.

### Den militära sekretessen

Kärnvapenkrigets fruktansvärda ansikte döljs i dag av miliär sekretess och maskeras av tekniska detaljer, dess drag mildras av halvsanningar, önsketänkande och den politiska propagandans banaliteter.

Det hela har sina rötter i de traditionellt vetenskapliga principernas sammanbrott. Den militära sekretessen hindrade — och gör det fortfarande — de fria forskarna (som nu blir allt färre) från att granska de militära kärnteknikernas handlande (som ju inkluderar åtskilligt av medveten cynism) och den försvarar eller ointetgör en öppen kritik från högkvalificerat håll.

Den enskilde medborgaren av i dag måste allt oftare ställa frågorna: Vem ljuger? — och vem talar sanning? Folk har börjat tvivla på vad som tidigare togs mer eller mindre för givet: att vetenskapen är nära förbunden med sanningen.

Föreställningen att vetenskapsmännen skulle ha en speciell kompetens,



Minnesmärket över atombombs-offren i Hiroshima.

när det gäller offentliga angelägenheter, därför att världen domineras av vetenskapen, får nog anses vara djupt förödande för den demokratiska processen.

Bertrand Russel skrev för ett tiotal år sedan följande:

"Jag vet inte vilka faror som kan vänta oss, men ingen kan betvivla att om inte något radikalt görs, är den vetenskapliga människan ett dödsdömt släkte. I den värld där vi lever finns det en aktiv och förhärskande döds-vilja, som hittills vid varje kritiskt tillfälle tagit överhand över klokheten. Om vi skall kunna överleva får detta tillstånd inte fortsätta."

Enligt vad de moderna framtids-forskningsinstitutet kommit fram till, har vi goda chanser att trots allt få

**Debatten om kärnkraften har skjutit fart på nytt igen i vårt land.**

**I denna och en följande artikel ger Sture Wahlström fakta och bakgrund.**

**I denna artikel skildras framförallt atombombens följder.**

**I nästa artikel skildras den onekligen förvirrande debatt om kärnkraften som hittills rått i vårt land.**

uppleva år 2 000. Men då måste, hävdar även de, något verkligt radikalt göras. Frågan är: vem eller vilka besitter möjligheter till ett sådant görande?

Vi har ju sett hur det gick för Robert Oppenheimer. Och vi har sett hur det gått för tusentals andra opponenter, både kända och okända. Ingen har brytt sig om vad de haft att säga, och många av dem har råkat ut för förföljelser av olika slag.

Efter den stora rättegången i Nürnberg, var det väl rätt många som hoppades att barbariet nu en gång för alla skulle vara knäckt. Vad innebar egentligen denna rättegång? Var det bara fråga om ett rollbyte på den stora maktscenen?

Hur som helst så var det ingen som ställdes inför rätta för att ha fällt de första atombomberna. I Nürnberg dömdes de anklagade för "brott mot mänskligheten". Vilka kan tänkas bli dömda för liknande brott i dag och i morgon?

### Vad händer inom den fredliga kärnkraften?

I en följande artikel skall vi närmare skärskåda vad som tilldrar sig inom den fredliga kärnkraftsektorn. Debatten kring energiproblemen, och då i första hand kärnkraften, har pågått länge och ter sig alltmer oklar och förvirrad.





# Kamp för att få rätt

## Om lagstiftningen och kännedomen om silikos

Den första egentliga skyddsförfattningen inom arbetslivets område i Sverige kan den 1881 utfärdade minderårighetsförordningen sägas vara. Den ersattes 1900 av minderårighetslagen som också innehöll bestämmelser om den kvinnliga arbetskraftens användande i industriellt arbete.

Allmängiltiga skyddsbestämmelser som gällde även för vuxna manliga arbetare infördes 1889 genom yrkesfarelagen. Den gällde för de industriella yrkena. Denna lag ersattes 1912 av lagen om arbetarskydd. 1912 års lag gällde fram till 1949 då den av riksdagen år 1948 antagna arbetarskyddslagen antogs. Arbetarskyddslagen kompletteras med

flera kungörelser med föreskrifter om tillämpningen av lagen. En sådan är arbetarskyddskungörelsen. 1949 års arbetarskyddslag gäller ännu. ERIK RANSEMAR behandlar i denna artikel om silikosens historia lagstiftning och undersökningar inom området.

Kampen för en olycksfallsförsäkring, dvs ekonomisk ersättning för skador ådragna under arbete, kan sägas falla inom socialpolitikens område. Det var samma utveckling inom det här området som inom det sk arbetarskyddet (egentligare: olycksfallsskyddet). Men här var det svårare att vinna gehör för en lagstiftning, därför att här gällde det lösningar på problem som kun-

de relateras till individer (som dessutom var arbetare) och inte direkt till produktionen eller produkterna.

### Först 1916 kom lag om ersättning

Redan 1888 lade en kommitté fram förslag till en obligatorisk olycksfallsförsäkring. Kommittén hade tillsatts med anledning av en riksdagsmotion år 1884. Det dröjde emellertid länge innan det blev någon lagstiftning. Först 1916 tillkom en lag om försäkring för olycksfall i arbete. Denna lag trädde i kraft 1918.

### Men silikosen gav inte ersättning

Lagen kompletterades efter hand. 1929 antogs en lag om försäkring för vissa yrkessjukdomar. Det märkliga med den lagen är att den icke kom att om-

fatta stendammlunga, inberäknat silikos. Sjukdomen silikos var känd, dess verkningar likaså, t o m för lagstiftarna. 1929 års riksdag hade nämligen haft att ta ställning till en motion där man mot bakgrund av förhållandena vid en krossverksanläggning i västra Sverige yrkade att riksdagen skulle besluta om sådana ändringar i den föreslagna lagstiftningen att den också skulle omfatta "de arbetare som äro sysselsatta med förmalning av fältspat". Motionen avslogs. Utskottet ansåg nämligen att det var så svårt att diagnosticera yrkessjukdomar, att det var nödvändigt att begränsa försäkringen till sådana yrkessjukdomar som i regel tydligt kunde skiljas från sjukdomar som uppkommer av annan anledning, som det hette i motiveringen.

### Expertisen hade svårt ställa diagnosen

Klarare kan det inte uttryckas. Arbetarnas liv och hälsa var mindre intressanta. Deras uppgifter och kunskaper om sina yrkesskador och yrkessjukdomar kunde man inte acceptera. Om expertisen har svårt att diagnosticera är det bäst att inte göra något alls, dvs att offra dem som drabbas av de sjukdomar och skador som expertisen inte kan diagnosticera.

### Men kunskap om silikos fanns

Kunskaper om silikos fanns. Den utländska litteraturen vid denna tid var omfångsrik, konstaterar Ahlmark, Bruce och Nyström i en återblick år 1957. Att stendammlunga ändå året efter, dvs år 1930, kom med bland de ersättningsberättigade yrkessjukdomarna berodde på att en sanatorieläkare, W. Macher, det året la fram en utredning som visade att stendammlunga förekom även i vårt land och att det var en livsfarlig sjukdom. Men det skulle ytterligare en riksdagsmotion till i riksdagen för att få silikosen erkänd som yrkessjukdom. Machers utredning uppmärksammades alltså genom en riksdagsmotion.

### Den första undersökningen gjordes på 30-talet

Den första systematiska utredningen om silikosförekomst i vårt land bekostades av Nationalföreningen mot tuberkulos. Den svenska regeringen var intresserad av vetenskapliga forskning om silikos om det inte bara kostade statsverket något.

Bruce utförde hösten 1934 och våren 1935 undersökningar vid två porslinsfabriker och ett järnverk. Han fann inte någon högre *tuberkulosfrekvens*

**Översikt över samtliga fall av silikos inom skilda industrier under tiden 1931—1953. (Silikosstadiet hänför sig till röntgenundersökning omkring år 1953 eller betr. dödsfallen, till senaste undersökning före döden.)**

Industri	Silikosstadium			Sammanlagda antalet fall <sup>1</sup>
	I	II	III	
Bergshantering .....	296	163	126	589
Kvarts .....	38	52	75	163
Järnhantering .....	494	214	153	863
Porslin .....	76	95	79	251
<b>Övriga industrier:</b>				
Slipare .....	16	20	23	59
Stenarbetare .....	12	7	3	22
Kiselmältsverksarbetare .....	7	3		10
Emaljarbetare .....	3	5	1	9
Enstaka övriga fall .....	12	7	12	31
"Blandade expositioner" .....	23	13	18	55
Summa	977	579	490	2 057

<sup>1</sup> inkluderande 11 fall, beträffande vilka uppgift om silikosstadium saknas eller ej är bedömbart.

**Huvuddödsorsak för 580 personer med silikos, som avlidit under åren 1931—1953**

Huvuddödsorsak	Silikosstadium			Summa
	I	II	III	
Silikos .....	1	42	177	220
Silikostuberkulos .....	33	53	55	141 <sup>1</sup>
Annan sjukdom .....	116	66	28	210 <sup>2</sup>
Summa	150	161	260	571

<sup>1</sup> Stadium ej bedömbart i 6 fall.

<sup>2</sup> Uppgift om stadium saknas i 3 fall.

bland de undersökta arbetarna och Nationalföreningen ansåg sig då inte kunna lämna ytterligare ekonomiskt bidrag till fortsatta undersökningar.

Vid Bruces föredragning för socialstyrelsen och medicinalstyrelsen faststogs emellertid att *silikos* var vanligt förekommande vid de undersökta företagen.

### På 50-talet gjordes nästa stora undersökning

Ahlmark, Bruce och Nyström konstaterade i sin artikel 1957 i *Socialmedicinsk tidskrift* att någon samlad överblick över silikossjukdomens förekomst och utveckling på olika arbetsplatser inte gjorts sedan Bruces undersökningar på 1930-talet. De ovan nämnda författarna började omkring 1950 en efterundersökning och en central registrering av kända silikosskadade efter år 1931, dvs det år då silikos kom med i yrkessjukdomslagen. De granskade i första hand försäkringsakter. En del kompletteringar av dessa fick samtidigt göras.

### 2 000 registrerade 1931—1956

De fick fram att under tiden 1931—1956 hade drygt 2 000 silikosskadade registrerats. Det finns anledning att se dessa siffror som minisiffror. Ovanstående tabeller är hämtade från Ahlmark, Bruces och Nyströms artikel.

Vid Bruces inventering påträffades silikos i ca 22 % av 145 gjutare som

arbetat inom stålgjuterier bland farligt damm i minst 20 år. Vid ännu längre arbetstid — minst 35 år — uppgick sjukdomsfrekvensen till drygt 40 % inom en grupp av 59 gjutare.

Stendammlunga var också vanlig bland ugnsmurare. Den förekom hos dem i drygt 30 % av 80 undersökta.

Ännu allvarigare var situationen för rensarna. Deras arbete är att ta bort gjutsanden från gjutgodset. Det är ett i hög grad dammfarligt yrke. Inte mindre än 35 % av 229 rensare hade fått silikos. Av 54 rensare med minst 15 års arbete hade 41 eller i det närmaste 76 % stendammlunga. Flera hade stendammlunga i framskridet stadium.

Under tiden 1931—1956 registrerades vid våra socialförsäkringsinstitutioner sammanlagt 460 insjuknanden i stendammlunga inom stålgjuterierna. Under denna tid fick 170 rensare stendammlunga. Redan några få års arbete hade ofta varit nog för att silikos skulle framträda. Det blev ofta en avancerad silikos. Sjukdomen visade en utpräglad tendens att progrediera. Försämringen synes vara oberoende av om rensarna slutade eller fortsatte sin yrkesutövning efter att sjukdomen uppdagats, framhöll Ahlmark och Nyström i en artikel 1960.

Även andra yrkesgrupper hade många silikosskadade, bl a fanns det 81 gjutare. Flertalet hade varit i verk-

Forts. sid. 22

# Årets resor till Bulgarien lovordas av solbrända deltagare

*Pristagarna i RHL:s medlemsvärningskampanj var med på Bulgarienresan. Här står Elsie Bladh, Rune Lindquist och Alva Lindén.*



Återigen har RHL ordnat en rekreationsresa till Bulgarien. I år var resan uppdelad på två grupper med ett trettiotal i varje och med avresedagar den 24 och 31 maj. Som tidigare år var det i Resos regi som resorna företogs. Resmålet var även denna gång Sunny Beach och hotell Kuban. Som rekreations- och semesterort är nog denna plats en av de bättre som Bulgarien har att bjuda på med sina långa och fina sanddyner. Kanske det är ca 14 dagar för tidigt som resorna går. Jag skall inte gå händelserna i förväg utan först tala lite om färden fram till Sunny Beach, berättar **OLLE FORSSTRÖM** i detta resebrev.

Tyvärr så var själva flygresorna i år förlagda till natten, vilket givetvis för många av våra medlemmar inte var så bra. Det är ju en grupp människor som är mer eller mindre handikappade av sin sjukdom och som sedan måste

vila ordentligt minst en dag ja, kanske ännu längre efter ankomsten till hotellet.

Vi startade kl 22.45 från Arlanda och med den tidsförskjutning på en timma som här blir, så landade vi i Burgas kl 3.15 lokal tid. Sedan vidtog passkontroll och utdelning av matkuponger samt kontroll att våra väskor var med. De senare sändes sedan med lastbil till hotellet.

## Det började med väntan

Eftersom jag var med även förra året så hade jag en viss erfarenhet av hur rutinerna skulle gå till. Enligt mitt bedömande så gick passkontrollen något snabbare än förra året. Nu trodde vi givetvis att vi snart skulle få komma till hotellet och en hägrande skön säng att krypa ned i, ty restiden med buss till Sunny Beach är ca en halv timma, men nej. Nu kom beskedet att vi skulle invänta ett plan till och som var något försenat. Enligt uppgift så var det endast ett fåtal passagerare med detta plan och som vi i vår en-

fald ansåg kunde ha sänts med bilar till respektive hotell. Vi fick nu sitta i bussarna och se hur vackert dagen grydde. Vår väntan blev drygt en timma.

Så småningom kom vi dock fram till hotellet och erhöll den efterlängtade rumsnyckeln. Gissa om det kändes skönt att klockan sex på lördagsmorgonen få krypa ned i sängen.

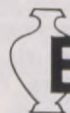
Så många timmars vila blev det inte nu, ty redan kl 13.00 var det välkomstdrink och information på en liten restaurants loggia. Resos platschef Rolf gav oss en utförlig information om platsen samt framhöll att vi nu var i ett annat land där seder och bruk är annorlunda än vi är vana vid, speciellt betonade han att "det där med tider inte är så noga — en kvart eller en halvtimma fram och tillbaka spelar mindre roll". Ja, det hade vi redan hunnit komma underfund med.

Nu skulle vi ha åkt på en mindre rundtur i och runt samhället, men om det berodde på att det var lördag eller något annat vet jag inte, men det fanns inga bussar att få (enl Resos Rolf) så de slantarna den turen kostade sparade vi in.

## Värmen fick man också vänta på

Den rätta värmen hade ännu inte infunnit sig varför stranden och tillhörande dopp ej var så hägrande som man skulle önskat. Vi som kom med den senare gruppen hade ju hopp om värme och soliga dagar. Värre var det för de som bara hade en vecka kvar, ty första veckan hade visst varit rätt kall och blåsig med en del regn och åska.

Ett tryggt stöd i en svår stund



Stockholms

## ELDBEGÄNGELSEFÖRENING

Ombesörjer både eldebegängelse- och jordbegravningar. Utan enskilt vinstintresse.

Huvudkontor: Sveavägen 116 vid Odengatan 15 16 60  
Söder: Ringvägen 127 40 58 59 eller 40 58 76

Kungsholmen: Hantverkarg. 28	Sollentuna: Sollentunav. 118	96 26 25
(AB Öhmans begr.byrå)	Hägersten: Blommensbergsv. 127	
Östermalm: Valhallav 143	vid Hägerstensv.	18 65 00
Handen: Källv. 20 B	Järfälla: Ombud fru G. Hahn	0758/108 00
Märsta: Ombud. Stationsg. 3 0760/150 90	Göteborg: Chalmersg. 21	031/20 21 30

Rådgivning och dödsfallsanmälan efter kontorstid 08/51 91 00

Vi klarade oss i stort sett utan regn, men hade kraftig blåst några dagar. Efter ett dygns mycket hård pålandsvind var vattnet vid badstranden inte mer än 7—8 grader. Normalt var vattnet 16—18 grader varmt. Detta gradantal kan ju tyckas vara lite, men kom man bara i vattnet så var det underbart skönt.

### Björnbrottnings med svenskt deltagande

En del utflykter hade Reso på sitt program även i år. Själv deltog jag endast i ett par — "Lägerelden" och "bybesöket". Lägerelden gav inte samma fröjd denna gång som förra året, mycket beroende på kylig kväll med kall blåst och dessutom fick vi sitta ute och äta utan tak över huvudet.

Ett litet gratisuppträdande denna kväll kan vara värt att nämna: efter diverse uppvisningar av gamla bulgariska danser och uppträdande av en stor björn som brottades med sin hustru, så stegade vår starke och modige medlem Gustav Herre från Södertälje fram och tog ett nappatag med besten. Matchen slutade faktiskt oavgjort.

Bybesöket var mycket intressant. Vi fick göra ett besök hos en bonde i dennes hem. I trädgården var långbord placerade, som vi fick slå oss ned vid och där bjöds vi på drink, honung, bröd salt, kryddor och även bär.

Byn var rätt stor. Bla fick vi se en av deras skolor samt göra besök på deras läkarstation, där även tandläkare och apotek fanns.

### Fin solbränna blev det

Jag har inte nämnt så mycket om bad. Visst badade vi. Och med underlag av den härligt mjuka och fina sanden stektes våra kroppar som för de flesta resulterade i fin solbränna, medan en del kanske brände sig för hårt så stor sveda gav sig tillkänna. De senare fick då ett legalt ärende att uppsöka syster Barbro — allas vår Barbro.

När stranden blev för tröttsam använde man tiden för shopping eller en tur till Nessebar som låg ca tre km söder Sunny Beach.

Det är en halvö med krokiga gator och gränder, befolkningen består till största delen av fiskare. Detta var en gång en grekisk koloni och en mäktig hamnstad. Här byggdes på sin tid ett 40-tal kyrkor.

Någon av de äldsta lär vara sedan 500-talet före Kristus. Staden är numera ett naturskyddsområde.

Sunny Beach växer kraftigt varje år. Det är turismen som påverkar detta. Stora nya hotell växer upp och med dem även en del nya affärer.

Restauranter finns det gott om och även en del nattklubbar. Av personalen på restauranterna har många lärt sig en del svenska ord och dess betydelse, varför det i många fall går riktigt bra med beställningen.

### Fortsätt med samma ort!

Här vill jag framhålla en personlig åsikt: med tanke på vad jag nyss sagt så anser jag att förbundet bör fortsätta med rekreationsresorna på samma ort, när det då kommer att gå lättare för nya resenärer att finna sig tillrätta utan språkkunskaper.

En del av våra medlemmar framförde den tankegången att RHL borde byta semesterort, tex Rumänien, till ett annat år. Bättre då att utöka med en resa till sydligare länder under höst eller vintermånaderna.

Nu får man leva på minnen, glada minnen. Om det förekommit några små obehagliga missöden så glöms det och det glada kommer fram.

Till sist vill jag nämna att Barbro och Inga hade ordnat med en mycket god och trevlig middag gemensamt för bägge grupperna. Matlusten var god och stämningen hög och där lovord även sändes Förbundet för initiativet för dessa resor.

Fjorton dagar går fort när man har det skönt. Nu var det återigen tid att vända näsan hemåt, tyvärr på natten — en vaknatt. ■

## Resa till Dalarna gav Motala tio nya

Hjärt- och Lungsjukas lokalavdelning i Motala har haft sin traditionella pingstresa till norra Dalarna. Första etappen var Ingsjöns Turisthotell där lunch intogs. Sedan gick resan över Leksand till Tällberg för att resenärerna skulle få se på den vackra utsikten över Siljan och sedan vidare över Rättvik och Mora samt Älvdalen till Trängslet.

I Älvdalen besågs den stora dammbyggnaden som är Sveriges största i sitt slag. 120 meter hög och med en volym av 7,2 miljoner kubikmeter. Pingstaftonens resmål var Särna Turisthotell.

Pingstdagens resa gick över Idre där det blev en avstickare upp på Sveriges högst belägna landsväg som går upp på Nipfjället ca 1000 meter över havet med en storslagen utsikt över fjäll-

Forts sid 22

# Din rätt!

Välkänt och gott. Sibylla är idag landets ledande varumärke i gatuköken. Mer än varannan varmkorv som säljs är en Sibylla och sortimentet utvecklas ständigt med nya kvalitetsprodukter. Så håll på Din rätt!





Stranden nedanför Corona Blanca på Kanarieöarna.

# Nu kan vi åka med RHL till soliga Kanarieöarna

## *Nytt initiativ för medlemmarna i RHL*

Alltsedan RHL startade sina rekreationsresor till Bulgarien har vi fått en mängd förfrågningar från framförallt hjärtsjuka om vi hade resor även på vinterhalvåret. Med anledning av detta har förbundsstyrelsen beslutat att genomföra en första rekreationsresa till Kanarieöarna i höst.

Resan sker i samarbete med Reso som lämnat oss rabatt. Dessutom subventionerar RHL resan kraftigt, varför vi kan erbjuda våra medlemmar denna rekreationsresa på 14 dagar med sjuksköterska och färdledare till det mycket låga priset av kr 850:—.

I priserna ingår flyg Arlanda—Ka-

narieöarna med Boeing Jet 727/200 tor inkvartering i dubbelrum på lägenhetshotellet Corona Blanca i Playa del Inglés några mil utanför Las Palmas. I priset ingår också frukost, men inga andra måltider. Liksom vid resorna till Bulgarien betalar RHL den kostnad för anslutningsresan till Stockholm som överstiger kr 100:—.

Buss, som avgår från Arlanda lördagen den 23 november kl. 19.10 med återkomst till Arlanda söndagen den 8 december kl. 08.00, är öppen endast för RHL-medlemmar och deras anhöriga eller nära vänner. Vi tror att detta resmål är särskilt lämpligt för hjärtsjuka personer.

Får den som är hjärtsjuk fordras

läkarintyg som tillstyrker deltagande i denna rekreationsresa. Rekreationsresa innebär att deltagarna skall klara sig på egen hand, men att vi har med en sjuksköterska som en trygghetsfaktor. Någon form av behandlingsresa är det alltså inte fråga om.

Låt oss nu berätta litet om resmålet och hämta några axplock ur Resos broschyr.

Playa del Inglés på sydsidan av Gran Canaria, 55 km från Las Palmas, har enligt statistiken minst 350 soldagar om året. Det vill till en ovanlig otur om man inte skall få en klädsam solbränna med hem efter en vecka på Gran Canarias "solsida". Tröttnar ni på bad kan ni bättra på formen ge-

nom att motionera med oss i den varma sanden som breder ut sig runt hotellen. Playa del Inglés är ett nytt semester mål där man tänkt först och byggt sedan. Det betyder vettiga anläggningar ur miljö- och komfortsynpunkt, skapade för att ge er den perfekta semester ni förtjänar.

Våra våningshotell i Playa del Inglés är handplockade bland de bästa. Lägenheterna är väl planerade med modernt utrustade kök eller pentry, där man kan laga sin egen mat. Flera snabbkök finns i närheten av hotellen.

### Måltider

Våningshotellen är ju avsedda för självhushåll, men frukosten ingår i resans pris. Hotellet ser till att ni får kaffe eller the, smör, marmelad och nybakat bröd levererat direkt till lägenheten. Sedan har ni bara att duka upp er frukost.

### Restauranger

Maten som serveras är genomgående av bra kvalitet och finns i olika pris-klasser. Prova en paella, spansk nationalrätt med ris, kyckling, musslor, hela räkor, bläckfisk och havskräftor eller hummer. Apartamentos Corona Roja, Apartamentos Ko-ka och hotel Waikiki har egna restauranger. I köpcentrum "kasbahn" finns flera restauranger och barer.

### Swimmingpooler och bad

Hotellen har egna swimmingpooler med sötvatten och stora ytor att sola på.

Om hotell Corona Blanca säger Reso. "Läge: Centralt. Bad: ca 400 m till stranden, Swimmingpool och barnpool med sötvatten. Standard: Nybyggt, hög standard, svensk förvaltning. 8 våningar. Hiss finns. 300 bäddar. Lägenheter med 1 sovrum och vardagsrum med bäddbar soffa för 2 personer. Kök med kylskåp. Badrum med WC. Balkong, solstolar. Utsikt mot trädgård. Telefon, lokalradio, 220 V växelström. Övrigt: Bastu, snack-bar."

Vidstående anmälan om deltagande i denna resa samt hälsodeklaration skall vara RHL tillhanda senast den 4/10 1974. OBS. Glöm ej att bifoga läkarintyg om Du är hjärtsjuk.\*) Då vi endast har ett 35-tal platser att erbjuda är det viktigt att så snart som möjligt skicka in anmälan, då platserna bokas in allteftersom anmälningarna kommer in.

\*) Om Du önskar anslutningsbiljett genom oss, glöm ej att fylla i detta på anmälningsblanketten. Reso sänder då anslutningsbiljetterna till Dig samtidigt med färdbiljetten. För att anmälan skall anses definitivt insändes kr 100:— per deltagare samtidigt med anmälan om deltagande i resan.

## ANMÄLAN TILL REKREATIONSRESA TILL KANARIEÖARNA

Avresedatum 23 november kl 19.10 från Arlanda

Insändes till RIKSFÖRBUNDET FÖR HJÄRT- OCH LUNGSJUKA  
Box 3196  
103 63 STOCKHOLM

För att anmälan skall betraktas som definitivt insändes samtidigt anmälningsavgiften, kronor 100 per deltagare till vårt postgirokonto nr 95 00 11 - 7, varvid på talongen anges resmål samt avresedag.

Texta tydligt eller använd maskinskrift

Namn .....

Adress .....

Postnr och postadress ..... Tel bostaden ...../.....

Folkbokföringsnr ..... Tel arbetet ...../.....

Lokalförening .....

**OBS! För hjärtsjuka deltagare erfordras läkarintyg**

### Medresenär

Namn .....

Adress .....

Postnr och postadress .....

Folkbokföringsnr .....

### Anslutningsbiljett

Avresa från ..... den ...../..... kl .....

Retur från ..... den ...../..... kl .....

Sittplats på tåg önskas Ja  Icke rökare  Antal personer .....

Nej  Rökare

Vg kontrollera att pass är giltigt!

Kollektiv reseförsäkring kan tecknas. Pris 36:— per person under förutsättning att alla tecknar försäkringen. (Ordinarie pris kr 45:—)

..... den ...../..... 1974

Underskrift

## HÄLSODEKLARATION

Insändes tillsammans med anmälningsblanketten. Denna blankett kan Ni under-teckna själv eller få styrkt av läkare.

Fullständigt för- och efternamn .....

Adress .....

Postnr och postadress ..... Tel ...../.....

Född ..... år mån dag ..... Civilstånd .....

Yrke .....

Närmast anhörig .....

Medicinsk grundsjukdom .....

När debuterade sjukdomen .....

Vårdats på sjukhus tiden .....

Ordinerad medicin .....

Allergi eller ogynnsam reaktion för något preparat .....

..... den ...../..... 1974

Underskrift

# Samhällets ansvar diskussionsgrund i handikappråden

Flera länshandikappråd har under våren anordnat speciella informationskonferenser med de kommunala handikappråden inom resp. län.

Syftet med konferenserna har varit dels att ge information om och utbyte av erfarenheter av den hittillsvarande verksamheten i resp. handikappråd, dels att diskutera viktiga uppgifter och samarbetsfrågor i den kommande verksamheten.

Konferenser har bl a anordnats av LHR i Stockholms län, Värmlands län, Blekinge län och Örebro län. Vid vissa konferenser har alla ledamöter och tjänstemän från såväl samhällssidan som från handikapporganisationerna inbjudits. Vid andra konferenser har man i första hand vänt sig till ordförande och sekreterare.

## Samhällets ansvar har diskuterats

Vid konferenserna har man bl a diskuterat samhällets ansvar på handikappområdet centralt, regionalt och lokalt. Representanter för handikapporganisationerna har redovisat sina problem och behov samt sina förväntningar på handikappråden.

I rapporterna från de olika kommunala handikappråden har man pekat på betydelsen av att ledamöterna skaffar sig kunskaper om olika handikappproblem och väsentligheten av att handikappråden blir kända bland kommunernas invånare.

Det har också ansetts angeläget att råden blir remissorgan när det gäller samhälls- och bostadsplanering. En speciell arbetsgrupp för dessa uppgifter har inrättats inom vissa KHR med representation från handikappsidan och från byggnadsnämnden. Till arbetsgruppen har i några fall knutits en tekniker från byggnadskontoret med speciell uppgift att tolka ritningar. Arbetsgruppen har på ett tidigt stadium blivit informerad om aktuella projekt.

## Den uppsökande verksamheten

Den uppsökande verksamheten har diskuterats och vissa planer finns i flera kommuner på speciella insatser inom detta område.

Bostäder, arbetsmöjligheter och kommunikationsproblem för handikappade samt frågan om offentliga lokalers tillgänglighet har varit föremål för omfattande diskussioner vid konferenserna.

Erfarenheterna visar hittills att det oftast är handikapprepresentanterna som tar initiativet till de ärenden som behandlas i handikappråden. Antalet sammanträden brukar variera mellan 4-6 per år.

I stort sett verkar det som om handikappråden har kunnat följa de rekommendationer som utfärdats av Kommunförbundet och Landstingsförbundet.

Information om aktuella frågor inom handikappområdet och utbyte av erfarenheter inom olika handikappråd kan ge stimulans och uppslag till angelägna insatser i den kommande verksamheten. Flera länshandikappråd planerar nu liknande informationskonferenser i höst.

## Regionsjukvårdens organisation skall utredas

**Socialminister Aspling har tillsatt en utredning om regionsjukvårdens framtida organisation. Utredningen skall bl a behandla regionsjukvårdens innehåll och verksamhetsformer, regionindelningen samt frågan om samverkan inom och mellan sjukvårdsregionerna.**

Utredningens ordförande blir expeditionschefen Bengt Söderqvist, social-

departementet. Övriga ledamöter blir avdelningschefen Sven Alsén, landstingsrådet Arvid Eskel, landstingsrådet Bertil Göransson och landstingsman Nils Wedin. Som experter har utsetts kanslirådet Ingemar Nygren och byråchef Einar Fredriksson och som sekreterare utredningssekreterare Birgitta Bratthall.

## De äldres situation skall kartläggas

**Socialminister Aspling har nu tillsatt en utredning som skall göra en kartläggning av de äldres situation då det gäller social omsorg och andra levnadsbetingelser.**

Till utredningsman har utsetts kanslirådet Birger Forslund, socialdepartementet. Experter i utredningen blir departementssekreterare Birgitta Bratthall, socialdepartementet, sekreterare Valter Ekberg, Pensionärernas riksförbund (PRO), departementsrådet Svante Englund, finansdepartementet, sekreterare Kerstin Petersson, Kommunförbundet, förste sekreterare Douglas Skalin, landstingsförbundet, avdelningschef Henry Sälde, socialstyrelsen, socialassistent Mona Widman, Svenstavik och överläkare Alvar Svanborg, Göteborg.

## Färdledare - Kanarieöarna

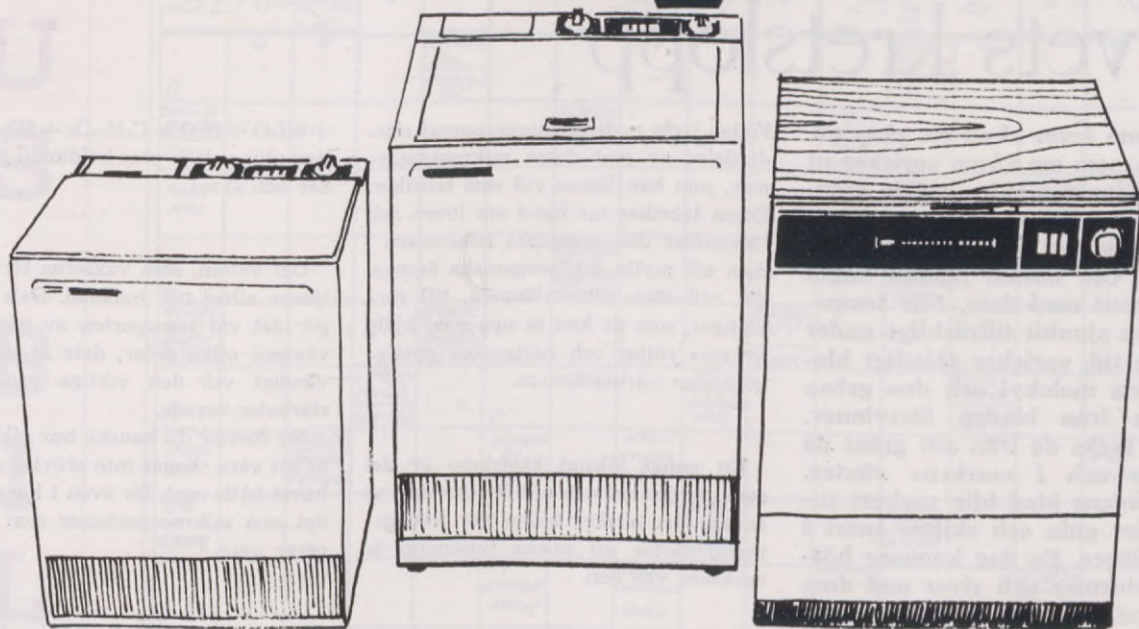
I samband med rekreationsresan till Kanarieöarna den 23/11-8/12 söker vi en färdledare som har förmågan att hjälpa våra deltagare med en del praktiska problem m m. Språkkunskaper i engelska och/eller spanska är en fördel.

Färdledaren får fri resa och uppehälle, men erhåller ingen lön under dessa 14 dagar.

Detta är ett tillfälle för Dig som vill komma bort 14 dagar från det grå Sverige till det soliga Kanarieöarna och samtidigt göra en insats för förbundet.

Vi vill ha Ditt svar före den 20 september 1974 till RHL, Box 3196, 103 63 Stockholm.

# GODKÄND HEMHJÄLP.



Cylinda-maskinerna på bilden för tvätt och disk är testade av både Handikappinstitutet och Konsumentverket. De är godkända för statsbidrag med upp till hela kostnaden efter behovsprövning av läkare, kurator eller arbetsterapeut. Observera de extra handikapphjälpmedlen: reglagepaneler med blindskrift, ljudband med bruksanvisningen, instruktion med blindskrift. Extra handtag för att lättare kunna dra fram tvättmaskinerna. Extra luckhandtag och greppvänligare vred på diskmaskinen.

## ASEA-SKANDIA

### Lill-Exklusiv 400

Den minsta Cylindaautomaten med höga omdömen från Konsumentverket. Tar 3 kg tvättgods. Trumma och vätskebehållare i omagnetiskt 18/8-stål. Har flexibel tvättautomatik och dessutom renslucka, översvämningsskydd osv. Små yttermått: bredd 50, höjd 71 och djup 50 cm.

### Cylinda Lill-Exklusiv 600

En toppmatad helautomat med högsta omdöme från Konsumentverket vad gäller tvätt- och sköljefekt. Tar 3 kg tvättgods. Trumma och vätskebehållare i omagnetiskt 18/8-stål. Har renslucka, framtidsanpassad automatik, översvämningsskydd osv. Står stadigt på hydrauliska stötdämpare och har hög centrifugeringshastighet, vilket ger torr tvätt snabbare. Går på 4 hjul. Mått: bredd 57, höjd 80 och djup 53 cm.

### Cylinda DM 12

"Sveriges malligaste diskmaskin" med högsta omdöme för disk-effekt och torkning från Konsumentverket. Diskrummet i rostfritt, omagnetiskt 18/8-stål. Rymmer 9 standardkuvert. Har 6 diskprogram alltifrån skondisk till grytdisk, vilket betyder ren disk från grövsta gryta ner till sprödaste glas.

Vill ni ha mer information så kan ni vända er till Olof Arnrup, AB ASEA-SKANDIA, telefon 08/96 00 90.

**SVENSKA CYLINDA FRÅN ASEA-SKANDIA**

**ASEA  
SKANDIA**





# Livets kretslopp

Allt som lever skall en gång dö. Löven, som om våren spricker ut och bildar den skira, späda grönskan, som fagnar ögat hinner under sommaren bli stora och mörkgröna. Om hösten händer något intressant med dem. När temperaturen sjunkit tillräckligt under längre tid, spricker plötsligt klorofyllets molekyler och den gröna färgen från bladen försvinner. Livet tycks dö från allt grönt på träden och i markens växter. Lövträdens blad blir vackert röda eller gula och skiftar snart i alla färger. En dag kommer höstens stormar och river ned dem från träden. De faller till marken. En del av ett av naturens många kretslopp har fullbordats.

Vi skriver ett, därför att de är många. Där på marken börjar kretsloppets senare del att fullbordas. I marken finns maskar och små mikroorganismer, som nu ihärdigt går till verket att förvandla de på mineraler och kväveföreningar rika löven till mylla.

Vi brukar begagna oss av detta när vi lägger komposter och blandar löv och kreaturgödsel för att få riktigt fin humus, som matjorden heter på latin.

Mikroorganismerna, bakterierna är värdefulla för människan. Det finns vissa mikroorganismer, som är skadliga och som ger upphov till sjukdomar. En sådan bakterie är den art som framkallar våra vanligaste influensasjukdomar.

Utan de för människan nyttiga bakterierna skulle livet inte kunna bestå.

Födan i vår matsmältningsapparat sönderdelas av just dessa mikroorganismer, som kan liknas vid små fabriker. Dessa fabriker tar hand om löven och förvandlar den organiska substansen i dem till mylla och oorganiska ämnen, det vill säga mineralämnen, till föringar, som de kan ta upp med hjälp av sina rötter och härigenom nyttiggöra som näringsämnen.

Ett annat viktigt kretslopp är det som ger jorden och allt liv den luft vi andas. Det brukar kallas för fotosyntesen, därför att solens ljusenergi är verksam vid den.

Ett annat namn är kolsyreassimilation. Fotosyntesen eller kolsyreassimilationen tillgår så att i bladens celler vatten sönderdelas i sina beståndsdelar väte och syre. Syret avges till den omgivande luften. Genom bladens klyvöppningar upptar växterna koldioxid,  $CO_2$ , vilket tillsammans med vätet bildar socker, som i sin tur förvandlas till stärkelse. Vid processen, som kan illustreras med följande kemiska formel, som du bör lära dig, är klorofyllet, det gröna ämnet i bladens celler verksamt som katalysator ljusenergi +

$+ 6H_2O + 6CO = C_6H_{12}O_6 + 6O_2$  (sol-ljus plus vatten plus koldioxid ger socker och syre).

Det vatten, som växterna förbrukar, tjänar alltså två ändamål. Dels tjänstgör det vid transporten av näring till växtens olika delar, dels är det nödvändigt vid den viktiga process då stärkelse bereds.

Nu förstår du kanske hur viktigt det är att våra skogar inte skövlas eller att havet hålls rent, för även i haven finns det små mikroorganismer som producerar syre.

Inga ämnen, som är viktiga för livsprocesserna är egentligen outtömliga. Om syret inte nybildas tar det så småningom slut. Om vattnet inte hålls rent, kan varken växter, djur eller människor nyttiggöra det. Och vattnet är just det medium, den miljö, som man tror att de första levande organismerna bildades i. Ur de stora haven har livet skapats. Så försiggår i princip två viktiga kretslopp i naturen. Du, som är ung i dag bör se till att de vuxna skyddar naturen och förbättrar den. Naturen och dess rikedomar är nämligen det arv, som egentligen borde vara alla människors gemensamma egendom och som tillhör alla.

**Med RHL  
för  
rökfria  
sammanträden**

Ja, nu förstår du säkert varför Hans Palmstierna, den svenske miljöforskaren, fysikern och biokemisten, alltid betonar att miljöfrågorna är politiska frågor, och sist och slutligen en enda fråga — en jämlikhetsfråga.

**Gunnar Nilsson**

# STATUS BILDKRYSS

GP 74

			JURSEL BIL KNÄA- DE					KAN ANGRI- PA LE- DER						
KÄND BESKOW				FLICKE- BARN				NÄR ANKA- RETT GÄR						
FRIA								HAR KLOT- FORM		ISKALA SMÅ- GLIN				
ARSE- NAL				HALKA BOR BESTEN HÄLLS				BBJA PÅ NÄRKEN BAR						
KLART FÖR FÄRD VAN			STRECK I RAK- NINGEN FÖR LIN			SPÄR- BIT						LEVER PÅ LAST		
			I PÅSK- SMÅLL LUFTAD			TÖS UTAN NAMN DAG				DIM- MIG FIN PLATS				
PAP- PA	HUR SÄT JOHAN OLSSON			JANUA- RI- TÖS		KAN STOET HETA						FYR- KANT		
ÄR OFTA EKOR						STEAM- ORD			FÖR- MÅ KRYP IN					
				GAMLA STAN		SANN						KLOCKA FJANTA SIG		
GUM- MI- BAND	INLEDER MÄNAD ISTER- BAND					SLAG		KAN MAN HETA		TYSK FLOD				
			UNDER- HÅLL- ANDE		FÖR- KÄSTEL ARK- MAN					TIMA		TOPP- KORT	LIST TILL VERK	DANSK MARK
SERIE- KALLE							LÄTE		DRAG- VAGN					
	BETYD- DE FÖR ETT B		SVEED I SULKYN		EFTER SLUTAD SKOL- GÅNG									
					HAR PÅVAR HETAT					HÄLLER BRA IHOP				

nr 8

Namn .....

Adress .....

Postadress .....

Lösningarna måste vara Status redaktion, Box 3196, 103 63 Stockholm 3, tillhanda senast den 10 okt. För att få delta i tävlingen skall tävlingsbrevet vara märkta "Bildkräys nr 8". — Tre priser utdelas som vanligt, nämligen ett på 25, ett på 10 och ett på 5 kronor. Pristagarnas namn meddelas i Status novembernummer.

## GUNNAR NILSSON Lo

Han går ut på förstubron, kastar en blick mot skogsbrynet och den bleka gryningen. Mynningsladdaren har han under armen, men han bär den inte länge så. Han andas in den klara och kalla morgonluften, kisar mot fjöset där det ligger ett drygt stenkast från boningshuset, som är lika många år som gården varit i släktens ägo. De ålderstigna rönnarna vid sommarstugans gavel är inte längre prunkande gröna. Snön hänger tungt på de kala grenarna. Så lägger han bössan på bänken, slänger med en knyck rygg-säcken över axlarna, eftertänksamt makar han den till rätta över ryggen, drar åt svångremmen några hål och lägger bössans rem över vänstra axeln. Han går ner mot härbret, det grå härbret med svalgång, och då genar han kvinnan, som bär två ämbar med mjölk; tryggt och vant bär hon dem som landskapets kvinnor har för sed.

När de möts ser de upp mot varandra, och han drar förläget i bössremmen.

Du går, säger hon, och svaret hör hon redan, fast han ingenting sagt.

Då ser mannen att kvinnan är böjd, som om bördan hon burit varit tung, och hans blick glider kärvtänligt över hennes skuldror. Han tänker då, att skulle han kanske jaga den en annan gång eller någon annan i trakten gå på jakt i hans ställe, men det stannar bara vid tanken. Mannen ser framför sig de rivna fåren och de goda slantarna han mist. Hans kvinna är modig nog, som kvinnorna i hennes släkt varit, och han vet, att en god jakt är en heder för en man.

Han sover än, säger mannen, tungt för sju män sover han.

Kvinnan nickar bara och kisar mot mannen.

Sedan lyfter hon ämbaret, och han stiger i sin tur åt sidan.

När hon gått förbi honom fortsätter han ner mot härbret där skidorna står lutade mot gaveln, den norra gaveln, ty så har seden alltid varit där på gården.

Han skjuter in näbbkängorna under soljorna och gör ett rejält lappkast. Sedan stakar han sig nerför sluttningen mot älven. Några hundra meter glider han utför och ginar sedan mot vägen och följer medspåren. När han passerat skärningen, viker han av mot myren, där han glider på den vindpackade snön.

Myren är långsträckt, och det går lätt att ta sig fram. Drygt en timme följer han myrens kant, och där den tar slut bär det uppåt, och han får staka sig genom drivorna i granskogen. Då han har nått höjden där vägen till sommarvistet vänder mot öst, vet han, att han skall skida i rakt motsatt riktning, och så gör han också. Här är snön inte längre så djup. Han är högt uppe på en långsträckt ås, som skär landskapet och bildar en kam, och där den åsen slutar är också landskapet slut, men han förstår, att dit skall han inte nå med den färdkost han har med sig.

När han skidat ytterligare en timme, ser han de första spåren efter lo, dagsgamla spår och spillning. Han ser, att det inte är något ungdjur han jagar. Här och där har djuret sjunkit djupt ner i snön, och där kan han tydligt se kroppens markering.

Sist lon rev några djur, var det sommar. De lät fåren gå ute sent om kväl-

larna, det var ljust, och ingen hade en tanke på ett strykande rovdjur, som smög sig fram genom de stora skogarna. Det fanns ju vilt i överflöd, inte ens ett hungrigt lodjur behövde svälta. När de efter mjölkningen gått ut för att ta in fåren, fick de vandra länge, kanske en timme, säkert längre, innan de hörde det första bråkandet. Ingen klocka lät dock höra sin klang. När de sent omsider ringat in den skingrade fährjorden, var det midnatt, och då saknade man ännu fem djur, dräktiga tackor. Dagen efter sökte de efter de saknade djuren, och redan vid det första kavadret såg de att en lo hade rivit. Det såg man på djurens rivna och sargade kroppar.

Flera nätter var lon framme vid fjösen. Ibland kunde de höra hur korna väsnades i båsen och hunden morrade, där den låg och kurade vid spiselhällen. Lon hade fått vittring på djur, och den sökte sig nu tillbaka, när bytet tröt på andra håll.

Lon är det lättast att jaga om vintern, hade man sagt. Då sjunker djuret ner i den tunga snön och har svårt att värja sig. Man måste bara tålmodigt följa den på avstånd och passa på när den är ute på mark, där snön inte packats eller i glesskog, där den inte kan gömma sig undan bland träden. I snårig skog skulle den vara farlig, där kunde den lurpassa på jägaren uppe i något träd.

Drygt en fjärdingsväg från den sista sommarvägen upp till vistena gör han rast, och han värmer sig vid en i hast uppgjord eld. Han tar fram mynningsladdaren, håller upp ett mått krut, packar med staken och skjuter in kulen i loppet.

Han dröjer sedan en stund vid elden och låter färdkosten stärka krafterna.

**Det här är en berättelse från skogarna, säger författaren, annars känd för Status läsare genom reportage och artiklar.**

När han skidar iväg igen, hänger inte bössan längre över axeln. Istället bär han den under armen, mynningen är riktad nedåt, och ögonen kisar mot spåren han följer. Här är snön mjuk och lös. Han låter de långa, smala skidorna glida genom snötäcket och låter sig inte heller förvirras av lons slingrande väg. Tydligt ser han märken efter klor och stakar därför sävligt genom snön.

I en dalgång ser han för första gången en mörk skugga; den glider in mellan några grandungar där snön är djup och därför byter han inte färdriktning.

Lodjuret märker inte den förföljande jägaren, eftersom vinden ligger på från djuret. Lo och jägare går nu jämsides. Avståndet kan vara på sin höjd femhundra meter. Så följer de varandra under timmar. Då brister en gran under skidornas tyngd och bryter de frusna skogarnas tystnad. Djuret stannar upp, drar sig samman och värjer sig liksom kände det den nalkande farran. Sedan driver det i tunga kliv upp mot åsen och försvinner.

Nu vet mannen att djuret är varnat, och han skidar ner mot det ställe där det varseblivit honom. Snön är lös och djup, och han gör en omväg upp mot höjden. Han skidar mot en sträckning med glesa träd, för han vet nu, att djuret söker sig in mot risig skog för att söka undkomma förföljaren.

Då den bleka solen nått middagshöjd, har han inte längre någon känning av spåret, och vid den andra rasten överlägger han med sig själv om han skall återvända eller fortsätta jakten. Det är lång väg tillbaka till går-

den, och djuret kan ha dragit upp mot andra trakter eller någon vindpinad myr och där hunnit undan. Skaren ligger kvar så här års och ett jagat lo går snabbt.

Knappt övervinner han viljan att med ett lappkast börja återfärden. Han bryter lägret och skidar nu ansträngt in mot den snåriga granskogen. Snön är här djupare och lösare. Vid ett vindfälle ser han den flyende lons skugga; han stannar upp och låter djuret löpa. Sedan ser han det stå stilla en god stund. Han stakar sig mödosamt genom snön, som här och där blåst samman till drivor och kommer så närmare och närmare det stora katt-djuret. Vinden ligger från mannen, och han undviker att komma i jämnhöjd med det jagade villebrådet. Plötsligt gör djuret en knyck med den långsträckt kroppen, kastar sig åt sidan och vänder huvudet med nosen rakt upp mot vinden. Nu har den fått vitt-ring och med kraftiga språng söker det komma undan i den tunga snön.

Mannen mäter avståndet till lon med blicken, ser att det är inom skotthåll och tänker att där snön är som djupast och lon har det svårt att ta sig fram, borde man låta en kula hinna fatt det. Så knappar han in på avståndet och stannar vid en fallen gran. Där lägger han bösskolven mot stammen, stoppar in tändhatten och tar sikte.

Han ser ett sårat djur fly för sitt liv in där skogen står som tätast. Nu skulle han ha vänt om, säger mannen, som berättat händelsen, men en obetvinglig lust att döda det sårade villebrådet måste ha fått jägaren att övergiva all försiktighet. Han driver sig själv genom snåren och ser inte hur spåren plötsligt tar slut, hör inte den stora katten fräsa vid en lummig gran.

Det är där man finner honom riven och förblödd.

Man väntade två dagar innan laget gick ut i hans spår för att söka. Man kom till rastplatser och såg spåren efter lo. Männen såg de djupa märkena efter klorna och groparna där lon vilat i den djupa snön, och de sade till varandra att här hade ett stort lo varit framme.

Det är med skälvande ben som de drar den tunga kroppen genom ödemarken. De skidar så fort de förmår, de ser sig aldrig om, de tiger. Inte ens vid gården säger de något, utan lämnar utan ett ord kroppen vid bron. En av männen går mot härbret, där han spänner den dödes skidor mot pinnar på den östra gaveln, såsom dödens sed alltid varit i bygden sedan urminnes tid.

I sjutton år står skidorna där han spänt dem. Det artonde går en ung man mot härbret på samma väg som fadern, och när han spänner ner skidorna, gör han det med sonens rätt...

Två dagar och två nätter är han borta, och den tredje dagen går laget ut för att som de tror finna en riven människa där spåret tar slut. Vid trakten där landskapet tar slut möter de emellertid en trött och sömning rännare, som bär en dubbel börda. Den andra hälften av bördan rullar han ut, och han mäter männen med sina blickar, då han pekar på de två kulhålen.

Det ena hålet är täckt av en tunn hinna, det andra är färskt. Det männen ser, säger de ingenting om, men de ser att lon är gammal, och de tänker att sonen har sökt och funnit sin faders bane...

# RHL INFORMATION



*Emerick Björklund, Gävle, Gertrud Sundqvist, Falun, Olof Forsström, Sundsvall, och Britt Enevåg, Strömsund, samlade för diskussion.*

## Livliga diskussioner vid regionkurs i Rättvik

Under tre dagar var ett 40-tal representanter från RHL:s lokalavdelningar inom W, X, Y, Z-distrikten samlade till regional-konferens på MHF:s Motell Tre Hästar i Rättvik. Kursledare var Hans Persson från förbundet. Konferensen berörde bl a nyheter i socialförsäkringen, sjukvårds- och arbetsvårdsfrågor samt organisations- och studiefrågor.

**Vad kan anledningen vara, att man vill återkalla ett förtida uttag av pension?**

Ja, denna frågeställning samt många andra, när det gäller våra pensionsförmåner (AFP och ATP), diskuteras efter det att Sven Larsson, Folk-sam, redogjort för nyheter inom social-

försäkringen. Det rådde en viss tveksamhet beträffande vad ett basbelopp var. Någon av deltagarna tyckte att man lättast kunde definiera det som "standardkostnader för livets nödtorft". Larsson förklarade även hur man själv kunde räkna fram sin egen pensionspoäng för att kolla att man påförts rätt poäng.

**Varför har inte LHR fått yttra sig över sjukvårdsplanen?**

Avdelningschef Lennart Larsen, Kopparbergs läns landsting, presenterade en del av arbetet med sjukvårdsplanen för detta län. Vid den diskussion som uppstod, riktades det kritik mot de landsting som inte låtit handikapp-råden inom länet yttra sig över den sjukvårdsplan som redan är fastställd.

Handikapporganisationernas medlemmar är väl de som har goda erfarenheter av sjukvårdsproblemen.

Deltagarna från respektive län uppmanades att se till att LHR kräver att få bli remissinstans i frågor som berör både sjukvård och friskvård.

Landstingens målsättning att minska antalet slutna vårdplatser oroad deltagarna samtidigt som tillfredsställelse registrerades beträffande ökningen av öppenvård och friskvård.

**Varför räknas inte luftrenare som statsbidragsberättigat tekniskt hjälpmedel?**

På direkt fråga till Larsen, om Kopparbergs landsting lämnade bidrag till inköp av luftrenare som ordinerats av läkare, svarade denne att landstinget inköpt 100 luftrenare som utlånades gratis efter läkares ordination. Man ifrågasatte varför inte luftrenare ansågs som statsbidragsberättigat tekniskt hjälpmedel. Hans Persson rapporterade att förbundet under 1973 beviljat 85 000:— till anskaffandet av luftrenare till personer med astmatiska besvär.

Deltagarna var helt eniga om att samtliga landsting borde svara för dessa kostnader intill dess att frågan om statsbidrag lösts. Lika väl som man erhåller statsbidrag för inköp av dammsugare för att hålla damm borta från bostaden, lika väl skulle de utgå bidrag till luftrenare för att kunna hålla luftvägarna rena.

En annan fråga som diskuterades livligt var bristen på läkare inom vissa sjukdomsgrupper. Larsen svarade att man enligt den nya utbildningsplanen kommer att få möjligheter att mera styra detta.

## Ökat intresse bland företagare, att anställa handikappade i halvskyddat arbete

Avdelningschef Inga-Lisa Landström, länsarbetsnämnden i Kopparbergs län, redogjorde för arbetsvårdssituationen i detta län. Av redogörelsen framgick att den halvskyddade sysselsättningen fått ett bättre gehör hos arbetsgivarna.

Det framgick även att antalet arbets-sökande hjärt- och lungsjuka minskat under 1973. Landström trodde att den förbättrade möjligheten till förtidspension var en av orsakerna till minskningen. Landström bedömde dock att arbetstillfällena i den öppna marknaden är relativt goda för närvarande, även så utbildningsmöjligheterna.

## Att bli medlem

Hans Persson presenterade förbundets nya studiematerial "Aktiv medlem". Materialet beräknas utkomma till studiestarten den 1 sept. Materialet som är ett komplement till "Vår förening" mottogs med stor tillfredsställelse. Det behandlar — Historia — Ekonomi — Möjligheter till samhällspåverkan — Framtiden — HCK — Sjukdomarna.

Konferensdeltagarna var helt eniga om en utvidgad studieverksamhet. Ett viktigt område är våra sociala rättigheter och här finns ett mycket bra studiematerial i Folksams bok "Vår trygghet".

I detta sammanhang redogjorde K. E. Pettersson, ABF, för hur vi skulle lägga upp en effektiv studieplan i föreningarna och hur viktigt det är att studieorganisatör utsågs i varje förening.

Vid diskussionen kring vår övriga verksamhet så väcktes en fråga, riktad direkt till förbundet, "varför görs det inget för hjärtsjuka barn?" Hans Persson lovade föra frågan vidare.

För övrigt var det som vanligt livliga diskussioner under fritiden. Dessa diskussioner är ganska viktiga enär många inte lossar på tungbanden förrän de slipper en samtalsledare. Här finns det rika tillfällen för kursledarna att vara lyhörda för att snappa upp synpunkter som kan vara till stort värde för organisationen. Det är naturligtvis även nyttigt för förbunds- och representantskapsledamöter att vara lyhörda.

Sven Widegren

Sänd gärna bilder till RHL-information, men inte negativ eller färgfoton. Lämpliga format är 9 x 12 eller 9 x 9 cm.

## Resa med okänt mål

Jönköpingsläns Konvalescentförening  
Lokalförening av  
Riksförbundet för Hjärt- och Lungsjuka

Utflukt till OKÄNT MÅL

**MYSTISK RESA**

11 JUNI

FRÅN JÄRNVÄGSTORGET I JÖNKÖPING KL. 8.00

GLÖM EJ KAMERAN! TAG VACKRA KORT OCH SE GLAD UT

**MEDLEMMAR**

Vid vårt möte den 22 maj 1974 beslutades om en bussutflukt till okänt mål tisdagen den 11 juni 1974.

Starten skulle ske från Järnvägstorget i Jönköping kl. 8,00. Reskostnaden beräknades till kl. 20,00 eventuellt tidigare.

Efterom deltagarna i resan inte skall veta resmålet eller färden vill vi endast påpeka att det blir på vägar och platser vi tidigare inte besökt under våra utflukter. Vi hoppas ändå att medlemmarna vid hemkomsten skall kunna se tillbaka på årets utflukt som en trevlig och angenäm upplevelse.

Biljettpriset blir i år detsamma som föregående år 10:- kr. däri ingår kaffe på bussen, vid en möjligen känd plats. Lunch är beställd till alla, men är frivillig. Pris för lunchen är 16:- kr. och då ingår allt som hör till en god måltid. Styrelsen har beslutat om ett paketpris av 25:- kr. för alla.

På utturen gör vi som tidigare, har picknick i det gröna d.v.s. var och en tar med sig en regelbunden lunch som vi intager på lämplig plats.

Anmälan om resan göres snarast, dock senast den 6 juni till Gustav Englund tel. 11 34 43.

Resandantalet är tyvärr begränsat!

Resmålet kommer även denna gång att bli en angenäm överraskning för samtliga deltagare.

**SÅLSKAPSRESAN 1974 Välkomna**

Jönköpingsläns Konvalescentförening  
Hjört- och Lungsjuka

Så här lockande medlemsinformation gör man i konvalescentföreningen i Jönköping. Inte undra på att man får mycket folk till sina arrangemang. Hur gör ni i andra föreningar? Sänd gärna in det som ni tycker är bra, så skall vi återge det i Status, om det går av tekniska skäl.

Vid våra återkommande bussutflukter under sommaruppehållet från möten och föreningsverksamhet, händer det att man någon gång ordnar med en s k mystisk resa för omväxlings skull. Så skedde i år den 11 juni och den hemliga färden gick enbart genom ett sommarfagert småländskt landskap, ändå för många okänd småländsk bygd, rapporterar GUSTAV ENGLUND från Jönköping.

Starten skedde programenligt på järnvägstorget i Jönköping kl 8.00, efter det att röstsedlar utdelats för en gissningstävling om resmålet. Efter diverse förvillande kryssningar i staden och sedan röstsedlarna inhämtats, ställdes färden mot Nässjö vidare till Vetlanda och Lindshammars glasbruk där vi besåg glasblåsning och i övrigt framställning av brukets produkter som i huvudsak består av prydnadsglas för hem och hushåll. Vi såg ingen gå därifrån utan att ha med sig en bärkasse med något som vederbörande tillhandlat sig i den rikhaltiga saluboden. Vi intog också vår medhavda matsäck (picknick) i personalens matsal, då ett hållande regn gjorde kontakten med den vackra gräsmattan omöjlig.

## Till Målilla kyrkby

Färden fortsatte därefter till Målilla kyrkby — som den kallas i mitt lexi-

kon. Vårt besök där var betingat av att Kalmar läns sanatorium finns där och som under lång tid även varit Jönköpings läns tbc-sjukhus. Sedan något år har emellertid verksamheten omlagts och sjukhuset vårdar nu en annan grupp gamla och sjuka och tbc-patienterna är tv överflyttade till en avd på Kalmar lasarett. För många var det en upplevelse att på nytt få se det gamla sanatoriet med dess "klöverstigar".

## Därefter till Hultsfred

Vi fortsatte därefter till Hultsfred, det egentliga resmålet, — fortfarande i hållande regn — där ordf. i Vimmerbyortens Konvalescentförening Gösta Svensson mötte och gav en intressant historik över samhället och bygden. Vi gjorde en rundtur och besåg bl a hembygdsparken som under gången tid och fortfarande är en festplats och träffpunkt för bygdens befolkning. Vi intog här i det vackra folkets hus vår lunch under det att regnet slog på tak och fönster, men för god mat glömmar man det mesta.

## Och så till Mariannelund

Färden gick sedan genom sommarfagra Silverdalen till Mariannelund och Hessleby, där bl a ett av våra jubileums-sanatorier är beläget. Patienterna där utgöres numera av alkoholskadade tbc-sjuka. Därefter var det icke långt till Eksjö, men på vägen dit be-

sökte vi Hult, Albert Engströms hembygd och grav, besåg gamla fattigstugan som Engström skrivit så mycket om och som även blivit en teaterpjäs. — Så kom vi då till den gamla historiska militärstaden Eksjö. Vi besåg Albert Engströms-muséet under god ciceronskap, en rundvandring i staden, intog vårt eftermiddagskaffe m.m. Mycket vore att berätta om denna gamla idylliska pittoreska stad, men jag har redan överskridit det tillåtna utrymmet och kan bara tillägga att när det var dags för hemresan lättade molnen. Det goda regnet var över, liksom den hemliga resan som icke längre var en hemlighet.

Ingen av de 53 resenärerna hade gissat rätt resmål, men de små priserna utdelades ändå till de som kommit sanningen närmast, under livliga applåder.

## KAMP FÖR... *Forts fr sid 9*

samhet mer än 20 år när silikosen uppdagades. Även för gjutarna gällde att sjukdomens utveckling inte kunde hejdas genom att de slutade i arbetet. Utvecklingen fortskred mot försämring ändå på samma sätt som den fortskred för dem som gick kvar i det farliga dammet.

Bland ugnsmurarna inom stål-gjuterierna fann man 84 silikosskadade. Sen fann man en grupp av 78 arbetare med silikosskador som arbetat än som rensare, än som urslagare osv. Även för dessa grupper var skadorna allvarliga. Utvecklingen var snabb och det gick till försämring i stor utsträckning.

## Hur många farliga arbetsmiljöer vet man inte

Hur stort antal företag med silikosfarligt arbete finns det i vårt land? Ingen kan ge ett bestämt besked. I boken Silikos i Sverige redovisas beräkningar av "i dammexponerat arbete

sysselsatta" i mitten av 1960-talet. Som källmaterial använde man sig dels av arbetarskyddsstyrelsens uppgifter om arbetsställen med föreskrifter om medicinsk silikosövervakning, dels uppgifter från branschorgan, fackförbund, statistiska centralbyrån, riksförsäkringsverket och yrkesinspektionen.

Man betonar att de uppgifter man fått fram endast ger en ungefärlig bild av "den totala riskmassan". Det är med andra ord, som vanligt i sådana här sammanhang, endast minimisiffror man kan presentera. Sammanställningen är emellertid av värde för att vid en given tidpunkt ge en storleksordning på en uppskattad risk under förutsättning att den åtföljs av en liknande sammanställning en viss tidpunkt senare. På så vis får man fram en trend, ett mönster.

## I mitten av 1960-talet uppskattades 24 500 arbeta i farligt damm

Den sammanställning som redovisas i Silikos i Sverige och som alltså gäller situationen i början och i mitten av 1960-talet ser ut så här:

	Ungefärligt antal arbetstillfällen	Ungefärligt antal dammexponerade
Gruvor	70	5 800
Kvartsindustri	20	400
Annan stenindustri	250	2 500
Anläggningsarbete	300	4 000
Stålverk	22	1 900
Stålgjuterier	10	800 <sup>1</sup>
Järngjuterier	190	7 600
Keramisk industri	6 <sup>2</sup>	1 500 <sup>2</sup>
Summa ca	900	24 500

Utöver dessa tillkommer de företag som sysslar med blästring, slipning etc och som använder kvartshaltigt material etc. I dessa och andra liknande företag som inte är med i sammanställningen ovan räknade man med att

åtminstone 2 000 arbetare var sysselsatta i arbete där fara för uppkomst av silikos är mer eller mindre sannolik.

<sup>1</sup> Vid gjuterier som huvudsakligen använder olivinsand är ytterligare ca 500 arbetare sysselsatta i dammig verksamhet.

<sup>2</sup> Härtill kommer ett 70-tal mindre företag med uppskattningsvis 1 000 arbetare som torde vara sysselsatta i arbete där fara för uppkomst av silikos är mer eller mindre sannolik. ■

## RESA TILL... *Forts fr sid 11*

världen. Sedan gick färden till Grövelsjön och förbi de norska fjällen till Elgå där vägen slutar vid sjön Femunden, Norges andra sjö i storleksordning. Efter en kaffepaus vände man söderut förbi Trysilfjäll till Gammelgården på Sälenfjället, ett värdshus där huvudbyggnaden är från 1600-talet och i denna gammaldags miljö intogs middag samt övernattning.

Annandag pingst gick färden hemåt över Ludvika där lunch intogs och sedan till Örebro där det blev kaffepaus på Svampen. Och på kvällen steg 35 glada och pigga resenärer av bussen i Motala efter en mycket omväxlande och trevlig resa där många storslagna och vackra naturscener hade passerat revy. Att resan blev mycket uppskattad bevisades genom att tio personer begärde inträde i föreningen.

## Pristagare bildkryss nr 5

- 1:a pris 25 kr Nils Åström, Hantverkbacken 8 A, 811 00 Sandviken  
 2:a pris 10 kr K E Bohman, Skarpskyttev 12, 616 00 Åby  
 3:e pris 5 kr Ella Nilsson, Forshed, 950 30 Råneå

## Välkommen till



## ABF-huset

Sveavägen 41, Stockholm. Tel 08/22 75 80

- studiecirklar
- föreläsningar
- konferenser
- debatter
- teater
- musik
- film
- utställningar

## VÄVSTOLAR

VÄVRAMAR  
 VÄVREDSKAP  
 KNYPPELDYNOR

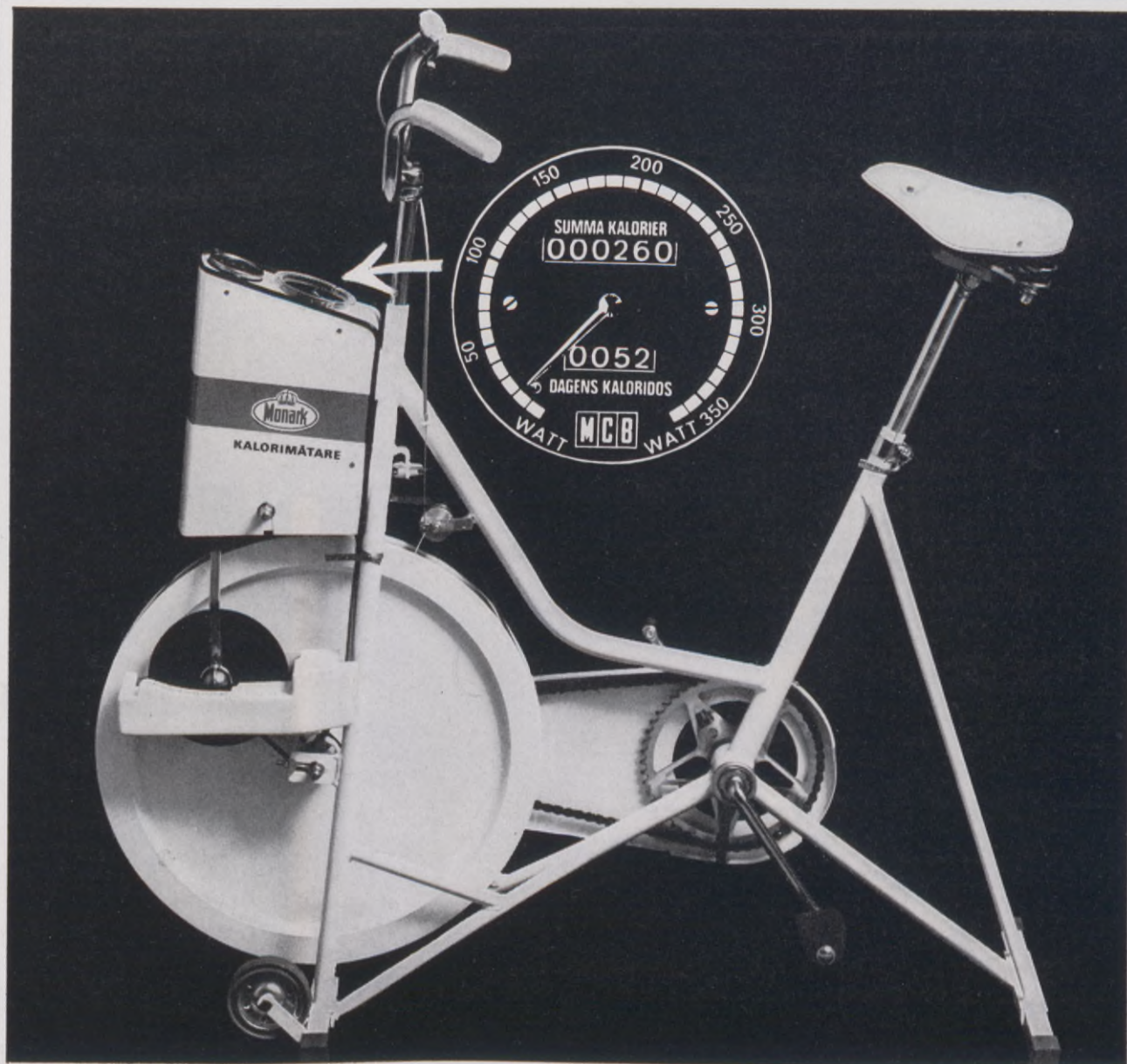
Begär katalog

## Vävstolfabriken

Fack 125, GLIMÄKRA. Telefon 044/421 41

Riksbekant SPECIALINDUSTRI för VÄVSTOLAR i KVALITETSUTFÖRANDE





# Monarks Kaloricykel med wattmätare gör motionen effektivare!

Förutom kalorimätare, hastighetsmätare och vägmätare har Kaloricykeln även en WATTMÄTARE. Särskilt lämpligt för dig som av läkare är ordinerad att ej överstiga ett visst watt-tal vid motion!

Monark kan motion...

MCB





# Toppvinst i RHL-lotteriet 1974



**SAAB 99x7 1974 års modell**

## **Dessutom**

**FÄRG-TV, Luxor Colorama 26"**

**Luxor Kassetbandspelare**

**Kenwood Köksmixer**

**Luxorita Transistor**

**Kenwood Kaffeautomat**

**Kenwood Brödrost**

**Linnevaror, hushållsartiklar m m, m m**

**Inga väntans  
tider!**

•  
Dragning verkställd före  
lottförsäljningens början

•  
**Ni ser genast om  
lotten ger vinst!**

## **5.976 värdefulla vinster**

RIKSFÖRBUNDETS FÖR HJÄRT- OCH LUNGSJUKA RIKSLOTTERI 1974

Härmed beställes

..... st. lotter à 2:50 att sändas mot postförskott  
+ porto

Dragningslista medföljer gratis.

Namn: .....

Adress: .....

Var god texta!

Sänd ej pengar med denna rekv. Status 8/74

Frankeras  
med  
brevporto

**RHL-lotteriet**

**Box 3196**

**10363 Stockholm**

LOTTPRIS 2:50 KRONOR  
REKVIRERA NU

**Sammanlagd vinstsumma  
över 225.000:—**

Vid rekvisition av minst 10 lotter i samma  
sändning — portofritt.

Minst en lott till varje familjemedlem  
ökar familjens vinstchans!