

Det här verket har digitaliserats vid Göteborgs universitetsbibliotek.  
Alla tryckta texter är OCR-tolkade till maskinläsbar text. Det betyder att du kan söka och kopiera texten från dokumentet. Vissa äldre dokument med dåligt tryck kan vara svåra att OCR-tolka korrekt vilket medför att den OCR-tolkade texten kan innehålla fel och därför bör man visuellt jämföra med verkets bilder för att avgöra vad som är riktigt.

This work has been digitised at Gothenburg University Library.  
All printed texts have been OCR-processed and converted to machine readable text.  
This means that you can search and copy text from the document. Some early printed books are hard to OCR-process correctly and the text may contain errors, so one should always visually compare it with the images to determine what is correct.





# *Status*



nr 7  
augusti 1961



*... trötthet,  
konvalescens,  
aptitlöshet*



# **ASTRATONIL®**

**tonikum**

- alkoholfritt
- sockerfritt
- välsmakande

Astratonil köpes receptfritt på apotek.



**ASTRA**





## Vi kongressar också . . .

När detta skrives förberedes kongressdetaljerna som bäst. "Allt ska klaffa" är ett axiom för kongressarrangörer — det gäller också för De lungsjukas riksförbund. Ingen organisation har råd att göra "dåliga" kongresser — de är avgörande för arbetsviljan hos medlemmarna. Därför arbetas numera särskilt intensivt på den *yttre* ramen: stimulerande arrangemang av olika slag, buss- och båtfärder, studiebesök och festliga inslag. Hur är det då med själva den inre kärnan — förhandlingarna och debatten? Om detta kan inte sägas så mycket före kongressen. Vad man kan fundera över är om de frågor, som föreligger är ägnade att göra en bra kongress, när denna samlas för att dryfta gemensamma spörsmål för landets lungsjuka.

En titt på andras kongresspreludier ger vissa jämförelsepunkter. En stor organisation skriver i sitt organ att motionshäftet ger en god bild av aktiviteten. Vår granne understryker även att man kan motionera om alla möjliga — och omöjliga saker. Det är sedan kongressombuden, som avgör vad som ska sällas bort. De förslag, som håller måttet för granskningen blir "lag" och praktisk handling i arbetet under nästkommande kongressperiod. Ämnena kan variera. De kan innefatta t. ex. förslag om att övergå från plurala till singulara verbformer i förbundstidningen, men de kan också gälla förslag om ekonomiska åtaganden, som ombuden får fundera skarpt på.

Motionerna till De lungsjukas riksförbunds kongress i Göteborg den 28—30 juli innefattar också många olika förslag — dock icke språkfrågor av grammatikalisk art. En snabbgenomgång av vårt motionshäfte ger otvivelaktigt ett intryck av att medlemmarna är väl hemma i de frågor förbundet sysslar med. Två typer av frågor tycker man sig lätt kunna utkristallisera: de gäller organisationsformen och frågor, som gemensamt syfta till att avlägsna spärrar och hinder för lämpliga arbetsplaceringar. Av motionshäftet att döma kommer det inte att saknas bränsle i debatterna. Därmed är inte sagt att det kommer att blåsas i stridslurarna. De lungsjukas riksförbund har alltid hållit starkt på den konstruktiva linjen och vi tycker oss ha märkt att en viss idétorka följer som en konsekvens av denna stabilisering i förbundsarbetet.

Av den sista formuleringen får inte utläsas att förbundet stelnat till. Men ett visst accepterande av de krav förbundet ställer måste naturligt nog betyda en viss neddämpning i attityderna. Kanske betyder förbundets nuvarande arbetsform att arbetsuppgifterna blivit mindre "offentliga" än under de första stridsåren. Förbundet har funnit vägar; skapat de grundläggande kontakterna med de styrande i samhället, då det gäller handikappfrågor. Därav följer att debatten liksom förts över på det inre organisatoriska planet. En sådan arbetsform innebär — åtminstone utåt sett

— att vissa stora frågor aldrig hinner "burra" upp sig till socialpolitiska åskknallar. Utredningskommittéer, departement och nämnder, har tidigt fångat in problemen i sina "kommande förslag", gett debattungarna uppfostran och släppt ut dem i form av välvilligt accepterade reformer.

Den förändring i arbetssättet betyder inte att vi blivit "ett dåligt" förbund. Förändringen — i den mån man verkligen ska använda ett sådant uttryck — kan emellertid vara svår att acceptera i en folk rörelse, som gärna vill se sin organisation och dess frågor i centrum; en rörlighet i arbetssättet, som avspeglar sig på tidningssidorna och i folks samtalsämnen. Ska vi hålla oss till publicitetsfrågorna har det dock inte saknats debattstoff. Lungsjukvårdens målsmän har varit rätt flitiga de sista månaderna, särskilt gäller det att motverka en tydlig tendens att nonchalera lungsjukdomarna som ett kvarstående hot mot folkhälsan. Förbundet har här all anledning att med sina resurser sluta upp på läkarnas sida för att bevara de reella värden vi hittills uppnått i kampen för dagens — men även morgondagens lungsjukegrupper.

De lungsjukas riksförbunds kongress i Göteborg får inte enbart ses som en manifestation av en grupp organiserade handikappade. Hur mycket man än sympatiserar med detta uttryck för solidaritet och sammanhållning inom en enskild sjukdomsgrupp är det dock i själva verket fråga om en vakthållning av stor betydelse för hela folkhälsan i vårt land.

Sixten Hammarberg



# 6-miljonsmaterial av skärmbilder ger många fakta om sjukdomar

Med. dr Hanns J. Bauer ger i en sammanställning av uppgifter ur de allmänna skärmbildsundersökningarna många tankeväckande synpunkter på denna form av hälsokontroll. Artikeln, som finns att läsa i oavkortat skick i *Kvartalsskrift för Svenska Nationalföreningen mot Hjärt- och Lungsjukdomar*, ställer även problemet om speciella punktundersökningar i stället för den hittills praktiserade metoden med allmänna skärmbildskampanjer. Man bör inte bara fäst uppmärksamheten vid de *nyupptäckta fallen* utan även ta med de s.k. *observationsfallen*, när en sammanfattning göres om skärmbildens betydelse. I sammanställningen av material på 6,6 milj. skärmbildsundersökningar i Sverige utgöres observationsfallen av nära 23.000 undersökta. De senare införes icke omedelbart i tuberkulosregistret, då aktivitetsgraden i regel inte kan fastställas förrän efter en längre tids observation. Erfarenheten visar att omkring 1/3 av dessa fall senare kommit att registreras som aktiv tuberkulos.

## Hjärt- och kärlsjukdomar vanliga skärmbildsfynd

Vid de senaste allmänna skärmbildsundersökningarna i Stockholm under åren 1955—1960 upptäcktes 5.349 fall av icke-tuberkulösa sjukdomar bland 498.121 personer. Hjärt-kärlsjukdomar utgör 68 % av dessa fynd eller 3.645 av samtliga undersökta. Bland övriga genom skärmbildsundersökningar upptäckta sjukdomar tilldrar sig lungcancern stort intresse. Vid Stockholmsundersökningen diagnosticerades

220 fall av lungcancer. Skärmbilden har visat sig vara ett av de värdefullaste medlen att upptäcka lungcancer på ett förhållandevis tidigt stadium.

## "Avskrivna" fall upptäcktes vid andra undersökning

Vidare plock i undersökningen för Stockholm visar bl. a. att 30 % av samtliga skärmbildsupptäckta fall med aktiv lungtuberkulos vid den *andra undersökningen* var s.k. reaktiverade — tidigare såsom utläkta bedömda fall — avskrivna från dispensärkontroll. Betydelsen av *upprepade allmänna skärmbildsundersökningar* framstår särskilt starkt, då man hittar sådana siffror. Ännu finns ingen effektivare metod för lungtuberkulosens uppspårande än dessa allmänna "svep" över landet. Att ersätta *de allmänna skärmbildskampanjerna* med "punktundersökningar" — dvs. för speciella grupper — synes icke vara en försvarbar åtgärd. Snarare borde denna allmänna kontroll intensifieras i stället för att reduceras.

*Fortlöpande rutinundersökningar av vissa person- och samhällsgrupper (åldringar, klientel vid fångvårdsanstalter, ungarshotell, natthärbärgen, mentalsjukhus, alkoholistanstalter etc.) med hög tuberkulosjuklighet kan inte ersätta de allmänna folkundersökningarna, vilkas värde främst ligger i den omfattande inventering av olika intrathorakala sjukdomstillstånd inom hela befolkningen, som endast därigenom är möjlig.*

# Arkivarbetare blir "F-tjänstemän"

En särskild utredning inom arbetsmarknadsstyrelsen har under vårmånaderna arbetat med arkivarbetarnas sysselsättningsförhållanden. Arkivarbetsformen skall enligt nu framlagt förslag avskaffas och ersättas med två skilda slag av tjänster. Den ena avser arbetssökande i behov av s.k. skyddad sysselsättning. En särskild löneplan — F-planen — upprättas och benämningarna "arkivarbete" och "arkivarbetare" utgår helt och ersätts med beteckningarna F-tjänster och F-tjänstemän eller enbart tjänstemän. Den nuvarande behovsprövningen med maximering av arkivarbetarnas löner i förhållande till hustruns inkomst eller annan inkomst kommer enligt förslaget att försvinna. Endast den egna arbetsfria inkomsten, dvs. avkastning av kapital, pension eller livränta, kan verka reducerande på F-lönen. De föreslagna lönehöjningarna beräknas kosta 3,4 milj. per år eller ca 20 % av de nuvarande kostnaderna. Förslaget i dess helhet skall behandlas av arbetsmarknadsstyrelsen och reformen kan väntas komma till stånd den 1 juli 1962.

## BILDKRYSS 5

Pristagare: 1:a pris kr 25:—, fru Lena Neander, Hannebergsgatan 22, Solna, 2:a pris kr 10:—, fru Ulla Nilsson, Billesholmsgatan 11, Hälsingborg, 3:e pris kr 5:—, fru Margareta Almlöf, Södertorg 11, Visby.

## Status RIKSORGAN FÖR SVERIGES LUNGSJUKA

Ansv. utg.: Einar Hiller  
Redaktör: Sixten Hammarberg  
Red. och Exp.: Kocksgatan 15, Stockholm  
Telefon 41 39 99 och 44 40 40  
Postadr.: Box 4149, Sthlm 4  
Ägare: De Lungsjukas Riksförbund  
Postgironr 95 00 11

Annonspriser:		Småannonser:	
Omslagets sista sida	500:—	58 mm spaltbredd 65 öre mm	
1/1-sida	400:—	1/2-sida	225:—
1/4-sida	125:—	1/8-sida	65:—

Prenumerationspris: Helår 10 kr, halvår 5:50 kr

## UR INNEHÅLLET:

SLARV MED KEMISKA PREPARAT	5
LUGNETS SANATORIUM FÅR "VILA"	6
VAD GÖR SAMHÅLLET FÖR BARNEN?	10
"RÄKNA MED OSS" (ny film)	14—15
VOLTAIRE, SVENSKARNA OCH KARL XII	19
SKÄPGUBBEN	20
BILDKRYSS	22

OMSLAGSBILD: "Afton i augusti"



# Slarv med kemiska preparat har blivit ett problem

i sjukvården av en del rapporter att döma. För något år sedan tog *dr Sven Bergqvist* vid centralspensären i Stockholm upp frågan vid en kurs för lungsjuka i Stockholm. Han påvisade därvid behovet av ett förtroendefullt samarbete mellan läkare och patient. *Dr Bergqvists* synpunkter återgavs senare i ett medlemsblad (FLIS medlemsblad) som Föreningen för lungsjuka i Stockholm ger ut. Utgångspunkten var enl. *dr Bergqvist* att man under årens lopp fått allt större kännedom om att patienter låter bli att ta ordinerad medicin, bl. a. därför att t. ex. PAS kan ha biverkningar, som för vissa patienter är mycket besvärande. Vi citerar ur artikeln:

Under sjukhusvistelsen tar i stort sett alla patienter de ordinerade botemedlen. På konvalescenthemmen börjar emellertid en och annan att fuska, och detta blir allt vanligare bland dem som vistas i hemmen. När så patienterna återvänder till arbetet kan man räkna med att ytterligare några vårdslösa med sina mediciner. I vissa undersökningar har det sålunda framkommit att ända upp till 40-50 % av de i öppen vård skötta patienterna tar PAS mycket oregelbundet eller ej alls. Man har t. o. m. stämplat uttrycket "PAS-behandling utan PAS".

Orsakerna till dessa missförhållanden ligger emellertid inte helt på patientsidan framhåller *dr Bergqvist*. Läkaren får inte bagatellisera på de besvär patienten åberopat. På så sätt kan kontakten mellan läkare och patient brytas och behandlingen äventyras. Det är inte rådligt att patienten själv ändrar och laborerar med medicinerna — i samråd med läkaren kan doseringen göras om, ett medel kan ersättas med ett annat osv.

Frågan har blivit aktuell på nytt genom en undersökning på Broby sanatorium, varvid man verkställt kontroll bl. a. genom urinprov på polikliniskt behandlade patienter och ineliggande patienter. Det är *dr P. N. Oscarsson*, som redovisar detta undersökningsmaterial i *Svenska Läkartidningen* nr 19 1961. Av

å Broby sanatorium från och med 1957 intagna patienter ha vid utskrivningen (senast den 30/6 1960) 405 ordinerats fortsatt behandling med PAS i hemmet (tillsammans

## PRESS | eko

med INH och i en del fall under kortare perioder även SM). Efterkontrollen visar av siffror och andra fakta att medicineringen icke genomförts enligt de uppgjorda planerna av en del av klientelet:

Överlag har vid dessa beräkningar signifikant skillnad ej framkommit mellan män och kvinnor, eller mellan olika åldersgrupper. Orsaken till att behandling- en i nu nämnd omfattning ej blivit genomförd i avsedd ordning eller under av-

sedd tid har i de flesta fallen uppgivits vara svårighet för patienterna att fördraga PAS, i en del fall synes också bristande intresse för behandlingen ha förelegat eller bristande kännedom om avsedd fortsatt behandling, trots att direktiv därom lämnats vid utskrivningen.

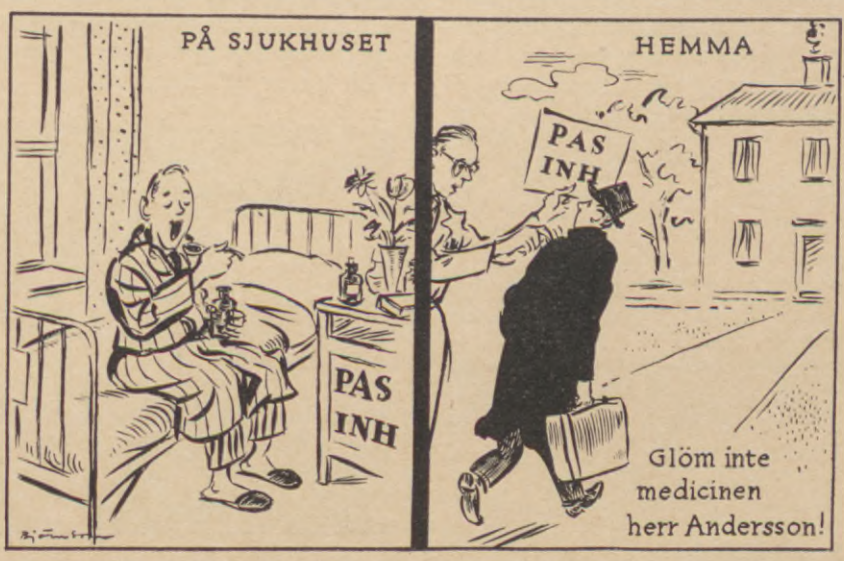
Sammanfattningsvis ger undersökningen på Broby följande fakta:

Cirka 40 % av de patienter, som ordinerats fortsatt behandling med PAS (tillsammans med INH) efter utskrivning från sanatoriet, ha därvid under åtminstone någon period ej tagit medicinen tillfredsställande eller av sig själva upphört med medicineringen, oftast under de närmaste månaderna. Hos dem, till vilka ifrågavarande medel fortlöpande utskrivits i överenskommen ordning, ha endast i undantagsfall oväntade eller väsentliga avvikelser i medicineringen påvisats.

Undersökningar på förekomsten av färgreaktioner, som urin ger med ferriklorid under PAS-behandling och med

Forts. å sid. 21

### Medicinera eller icke medicinera . . .



På sjukhuset tar i stort sett alla patienter ordinerade läkemedel, säger en läkare. Men då patienten kommer hem slappnar ofta intresset för medicinen. Urinprov och andra rön visar "slarv". Doktorn ger herr Andersson en stilla förmaning.



Sanatoriet Lugnet i Kronobergs län läggs ned och här har man den nya given i lungsjukvården i ett nötskal: sanatorierna avvecklas och avlöses så småningom av centralt belägna lungkliniker. Sture Stamming berättar här om olika faser i sanatoriets historia. Det blir samtidigt en snabbrevy över utvecklingen inom lungsjukvården. Då "PASET" kom, och sanatoriets överläkare, Håkan Larsén, utsågs som patientföreningens ombud för att inför De lungsjukas riksförbunds kongress utverka stöd för nya läkemedel och medicinsk forskning, minns säkert många f. d. lungsjuka i hela landet. Nu slutar den stridbare överläkaren, och hans patienter tas om hand på andra sjukvårdsanläggningar.



Efter storbranden 1960 fick huvudbyggnaden på Lugnet en helt ny profil. De trevliga flickorna i förgrunden är fr. v. sjukvårdsbiträdena Gunnel Ekström och Ann-Marie Bengtsson samt matsalsbiträdet Maj-Britt Söderberg.

## Lugnets sanatorium får "vila" från lungsjukvården

På sanatoriet Lugnet skriver man denna vår ett nytt blad i den snart 50-åriga sjukvårdsinrättningens historia. Sanatoriet ska upphöra som lungsjukhus och dess överläkare, dr Håkan Larsén, står beredd att säga farväl till kronobergarna. Detta att ett sanatorium blir överflödigt måste väl hälsas med glädje och tillfredsställelse — och ändå finns en malörtsdroppe i sammanhanget; en liten skara lungsjuka, som nu blir hemlösa och som inte riktigt vet var de ska ta vägen.

Sanatoriet Lugnet började byggas 1912 och i november 1914 var man klar att ta emot den första patienten. Sanatoriets förste överläkare, dr Ossian Sundin, gjorde sig känd som en skicklig och energisk lungläkare. Han stannade kvar på sin post ända tills den 31 december 1946 och är numera bosatt i Uppsala.

Första åren fanns ingen röntgen på Lugnet. Behandlingen utgjordes av vila, skogspromenader och nä-

rande kost — en 6—7 mål mat om dagen. Liggturerna på hallarna var en viktig del av kuren och fick endast avbrytas då temperaturen ute sjönk under 15 minusgrader.



Dr Håkan Larsén, som officiellt slutar som överläkare på Lugnet den 31 maj i år, har ägnat hela sitt liv åt tbc-vården. Gesten med glasögonen i handen är välkänd för många kronobergare.

År 1915 bildades den första patientföreningen. Medlemsavgiften var 2 öre i månaden. För skolk vid föreningens möten pliktades en hel månadskontigent. Julen 1918 fick patienterna själva välja julklappar; ett paket eller 25 öre i kontanter. De flesta valde 25-öringen.

Under 1920-talet ökade efterfrågan på vårdplatser och år 1933 öppnade landstinget en tbc-stuga i Öjaby med plats för 14 patienter. Året därpå inreddes en allmän tbc-avdelning på Växjö vårdhem med 17 vårdplatser och 1939 fick länet dessutom 30 platser på sanatoriet Spenshult i Halland. Antalet vårdplatser för Kronobergs del var nu uppe i 180 men väntetiden var fortfarande ända upp till tre månader för den långa kön av vårdbehövande.



År 1935 byggdes en särskild barnavdelning på Lugnet med plats för 23 barn. Samtidigt anställdes en lä-



rarinna och Lugnet fick sin första underläkare. Dispensärverksamheten började vid denna tid och den första revbensoperationen i länet utfördes på Växjö lasarett. Senare gjordes dessa operationer i Värnamo av dess dåvarande överläkare, dr Widfeldt. Strax efter krigsslutet 1945 bildades konvalescentföreningen i Kronobergs län. Två av den första styrelsens ledamöter sitter alltjämt kvar; Gustav Björkander, som varit ordf. hela tiden och Stig Karlsson, som alternerat mellan klassakistan, studieportföljen och flera andra uppdrag.

Den 1 januari 1947 blev det skifte på överläkaretjänsten; dr Sundin går och dr Larsén kommer.



Samtidigt kom PASET, professor Jörgen Lehman upptäckt, som räddat tusentals människor till livet runt om i hela världen och som för länge sedan bort rendera honom ett Nobelpris. Dr Larsén var personligt bekant med Lehman och det var kanske detta som bidrog till att Lugnet var ett av de första sanatorierna som fick börja med PAS-behandlingen. Första tiden måste medicinen ransoneras på grund av vissa framställningssvårigheter hos tillverkaren. Av de tre patienter, som fick förmånen börja, var två tämligen hopplösa fall, hade hög feber och var ganska illa därän. Resultatet av PAS-behandlingen blev helt enkelt en sensation. Efter endast några veckor var alla tre på benen och blev också så småningom helt friskskrivna. Den glädjeyra som nu utlöstes i de lungjukas kretsar kan knappast beskrivas. Den kan närmast liknas vid "den 17 maj" i Oslo tre år tidigare då Norge blev fritt.

Det var bara ett krux som grumlade glädjen; tillverkningen gick för sakta. Många skulle hinna dö innan det blev deras tur vid den livgivande källan.

I det läget kom några patienter på en idé. De författade en motion till De lungjukas riksförbund att medicinalstyrelsen och andra berörda myndigheter borde uppvaktas för att PAS-tillverkning skulle öka.

Därefter gick man till dr Larsén och frågade om han ville resa upp till de lungjukas kongress och tala för motionen. Jo, han lovade på stående fot. Allt ordnades således snabbt och lätt — men så var det någon som började titta i stadgarna. Där stod att till kongressombud fick

endast den väljas som var medlem i föreningen. Hur skulle man nu göra? Jo, även den saken klarades. Dr Larsén meddelade att också han en gång i tiden varit lungsjuk och således var kvalificerad, åtminstone som passiv medlem i föreningen. Ett extra möte ordnades och aldrig har väl en förening varit så enig om en medlemsintagning.



Ingen kongress i förbundets historia har väl heller väckt sådan uppmärksamhet som denna. Samtliga rikstidningar hade dr Larsén på sina förstasidor dagen efter hans frejdiga brandtal på kongressen. På de flesta bilderna stod han i bara skjortärmarna — varmt talade han för PASET och så var det värmebölja i huvudstaden samtidigt.

Resultatet lät inte vänta på sig. Tillverkningen mångdubblades på kort tid och fler och fler patienter fick del av den Lehmanska undermedicinen.

Första tiden var PASET kolossalt dyrt, över 300 kr pr kilo, och på kortare tid än tre månader förbrukades hela Lugnets läkemedelsanslag för år 1948. Men även hos landstingets mannar vann dr Larsén gehör.

Om siffrorna således steg på utgiftssidan så sjönk de i motsvarande grad både i dödsfallsstatistiken och intagningsfrekvensen. Det medförde att landstinget så småningom kunde dra in sina avdelningar i Spenshult, Växjö och Öjaby, barnavdelningen stängdes och 1956 blev Lugnet kronikerhem sedan de kvarvarande patienterna endast räckte till en avdelning.



Av historiska data vill vi också nämna året 1952 då konvalescentföreningen öppnade sitt konvalescenthem i Öjaby. Åren 1949—50 gjordes stora ombyggnader på Lugnet. Den 27 juli 1960 var en mörk otursdag, sanatoriet härjades av en storbrand. Några månader senare, den 1 mars 1961, kom Lugnet på löpsedlarna igen men nu i gladare sammanhang; högsta vinsten i konstlotteriet gick till sanatoriets patienter och personal. Återstår bara den 31 maj i år då Lugnet officiellt slår igen portarna som lungsjukhus och dr Larsén avgår som överläkare.

Många minnesgodas kronobergare ska med tacksamhet minnas hans goda insats som tbc-bekämpare i länet.

## ■ ARBETSMARKNADEN

Forts. fr. sid. 9

Ökningen av antalet arbetsplaceringar under 1960 utgjorde 42 %. Håri ingår — som i det föregående berörs — ett stort antal arbetsanvisningar till kommunala beredskapsarbeten och andra arbeten under skyddade förhållanden, i skyddade verkstäder, i arkivarbeten och i musikerhjälp. Ökningen under 1959 utgjorde 8,5 % medan antalet arbetsplaceringar under 1958 minskade med 4,5 %.



Uppgifterna för första kvartalet 1961 visar en fortsatt stegring i antalet arbetsvårdssökande. Hela antalet nyinskrivna arbetsvårdssökande var 15.612 (därav 3.261 kvinnor). Motsvarande siffra för 1960 var 15.035 (därav 3.234 kvinnor). Om man har i minne att totalsiffran inskrivna sökande vid årsskiftet 1960—1961 utgjorde 31.359 och att hela antalet arbetsplaceringar under 1960 uppgick till 14.221 skulle vi alltså här ha en betydande arbetskraftstillgång, som inte utnyttjats. Även om ett visst antal, som ingår i totalsiffran, är föremål för utredningar och satts in på olika förberedande arbetsvårdsåtgärder såsom arbetsträning, arbetsprövning och yrkesutbildning m. m., är dock proportionerna mellan antalet sökande och antalet arbetsplaceringar onormala. Arbetsmarknadsrådet för de handikappade är inte gynnsamt. Efterfrågan på arbetskraft inom praktiskt taget alla områden visar att de handikappades möjligheter att göra arbetsinsatser inte utnyttjas i den utsträckning man borde kunna räkna med.

## ■ FRÅN ROSENSTADEN

Forts. fr. sid. 18

Men i både Byxelkrok och Saxnäs finns stugor. De innehåller rum och alkov med fullständig köksutrustning, och upp till fyra bäddar. Och vi kan hyra från 14 dagar till tre veckor under högsäsongen. Varje sommar hyr turisterna upp till 400 bostäder i privata familjer, så älskad är denna solens och vindarnas ö.

I Borgholm florerar naturligtvis de moderna badortslivet. Sollidens park visas dagligen och det är mycket möjligt att någon av prinsessorna eller till och med kronprinsen skyntar i parken. I dalen finns kaffetorp i allmogemiljö, om vi inte föredrar en drink på en av de eleganta hotellverandorna, och på kvällen går dansen till tonerna från kända topporkestrar på alla sommarrestauranger. Mer omväxlande och underbar kan knappast en resa bli än den som går från Rosenstaden till Vindarnas ö.



*Skådespelerska  
i handikappfilm*



Birgit Rosengren-Ahrle

I den film om handikappade, vilken presenteras på sid. 14—15 i detta nummer, göres flera utmärkta skådespelarprestationer. I sammanhanget bör nämnas, att de flesta som bär upp rollerna i filmen själva är handikappade. Det är inte fråga om några "konstgjorda" figurer, dvs. om man nu ska tala om realiteterna bakom händelserna på filmremsan. En skådespelerska vi lärt känna i andra sammanhang hittar vi dock på duken. Det är skådespelerskan Birgit Rosengren-Ahrle. Hon spelar med känsla och inlevelse och hennes slutapell: "räkna med oss" får stå både som namn och slutvinjett för den nya filmskapelsen. Enligt vad Status erfarit lär TV-tittarna få en chans att se filmen någon gång fram på höstkanten.

**SOCIALREGISTER ÖPPET  
FÖR FORSKARE**

Uppgifter ur socialregister är inte tillgängliga för vem som helst. I socialregistret antecknas personer, som får vissa slag av sociala bidrag från samhället eller enskilda organisationer. Uppgifterna förvaras hos de kommunala socialnämnderna. Riksdagen har nu beslutat att lagen om socialregister ändras så att Kungl. Maj:t eller myndighet som Kungl. Maj:t bestämmer får medgiva att uppgifter utlämnas till enskild för vetenskaplig eller annan jämförlig undersökning.

**Handikappade och arbetsvård i USA**

Handikappfrågorna uppmärksammas av arbetsmarknadsorganisationerna i USA och det kan nämnas att Landsorganisationen — AFL-CIO — har antagit en resolution om arbetsvård. I denna understrykes behovet av upplysning bland allmänhet och arbetsgivare för de handikappades arbetsinsatser, samarbete mellan frivilliga och statliga myndigheter, bättre personalresurser och rehabiliteringskliniker på sjukhus. Ökat stöd åt forskningen och samordning av försäkringsåtgärder samt utbyggnad av de skyddade verkstäderna är också aktuella önskemål från den fackliga organisationens sida.

\*

I sitt ekonomiska budskap till kongressen har även president Kennedy lagt fram en del konkreta förslag, lagförslag, som bl. a. syftar till att komma tillrätta med kronisk arbetslöshet, utbildning och omskolning av arbetskraft m. m. Utbyggnad av arbetsförmedlingen och socialförsäkringens samt bättre förmåner för pensionärer och invalider ingår bl. a. i presidentens "nya giv". Staden New Yorks kommunala arbetsvårdsbyrå redovisar enligt senaste statistik 7.000 direktplaceringar av handikappade personer — av dessa betecknas 650 ha "svåra arbetshinder". Pla-



President Kennedy har tid också för arbetsvård

teringarna skedde i samarbete med den statliga arbetsförmedlingen. Medelåldern på denna klientel var 41 år (30 % över 50). Endast 6 % hade någon form av högre skolutbildning — 42 % var analfabeter. Hälften av de i statistiken redovisade hade ej varit i arbete under de sista 3 åren.

**Doktorsavhandling om lungsjukdom**

Hjärt-lungfunktionen vid sarkoidos, en just i Sverige tämligen vanlig sjukdom som ofta är lokaliserad till lungorna, har undersökts av med. lic. Nils Svanborg. Resultatet har framlagts i en avhandling vid Karolinska institutet i Stockholm. Sjukdomen, som också kallats Schaumanns sjukdom efter den svenske pionjären professor Jörgen Schaumann, har rönt livligt intresse bland skandinaviska forskare. Vid de allmänna skärmbildsundersökningarna här i landet har sjukdomen visat sig vara långt vanligare än man tidigare trott.

Symtomfattiga fall med "körtlar på lungroten" utan synliga lungförändringar liksom även fall med lungförtätningar av olika grad upptäckts främst vid rutinröntgen. Förloppet är oftast godartat, men sjukdomen kan orsaka utbredda vävnadsförändringar och skrumpanande bindvävs-ärr medförande allvarliga sjukdomstillstånd. Vissa möjligheter till behandling av

sjukdomen har aktualiserat ett kartläggande av de olika sjukdomsstadiernas påverkan på hjärt-lungfunktionen. Dr Svanborg har gjort en sådan undersökning på patienter i olika sjukdomsstadier och visat att funktionspåverkan är måttlig i de lindrigare formerna, men kan påvisas redan i fall med förstörade lymfkörtlar utan synliga förändringar av lungvävnaden.

Arbetsförmågan är i de tidigare stadierna något nedsatt på grund av en från det normala avvikande blodvolymfördelning. I senare stadium förekommer såväl utläkningsformer med obetydlig funktionsinskränkning som alla övergångar till svår invalidiserande lungfunktionsinskränkning och även sekundärt påverkad hjärtfunktion.

Avhandlingens titel är "Studies on the cardiopulmonary function in sarcoidosis". Opponenterna var docenterna Lars-Gustaf Uggla och Hans Dunér.



# ARBETSMARKNADEN

Enligt länsarbetsnämndernas rapporter väntas efterfrågan på arbetskraft bli mycket hög inom praktiskt taget alla områden. Detta gäller om hela arbetsmarknaden och prognoserna visade samstämmighet intill sommarstiltjen satte in, dvs. vid tidpunkten för detta nummers pressläggning. Bryter man ut det specialområde inom arbetsmarknadspolitik, vilket berör den s. k. partiellt arbetslösa arbetskraften, får vi ett siffermässigt avgränsat material. Den mindre bilden i det större sammanhanget kan ge upphov till många intressanta reflexioner. Arbetsvårdsexpeditionerna visar ett kraftigt ökat antal arbetsvårdssökande medan arbetsmarknadsbilden i övrigt kännetecknas av en markant ned-

gång i antalet vid arbetsförmedlingarna registrerade arbetslösa.

Antalet arbetsvårdssökande åren 1958—1960 ger oss en uppfattning om tendensen — siffran för 1960 överstiger för första gången 30.000-strecket i vår officiella arbetsvårdsstatistik.

År	Sökande	Därav kvinnor
1958	24.873	5.881
1959	26.578	6.222
1960	31.359	6.863

Arbetsvårdsstatistiken använder en speciell gruppindelning för att ge en uppfattning om placeringsmöjligheter m.m. för människor med olika arbetshinder. Grup-

pen rörelsehindrade visar fortfarande — i absoluta tal — den största ökningen av antalet arbetsvårdssökande. Dessa sökande utgöres till övervägande del av äldre skogs-, jordbruks-, anläggnings-, sågverks- och byggnadsarbetare med ryggskador samt rygg- och ledbesvär av skiftande art. Procentuellt visar gruppen "överåriga" den största ökningen — en ökning från föregående år, dvs. 1959, med 80 %. Gruppen "alkoholister" ökar med 54 % och totalt har antalet arbetsvårdssökande av alla kategorier ökat med 18 % under 1960.



Endast för en grupp redovisas ett minskat antal arbetsvårdssökande, jämfört med 1959, nämligen för lungtuberkulösa, som minskat med 8 %. Orsakerna till denna nedgång i antalet arbetsvårdssökande tuberkulösa kan bl. a. ha varit de allmänt förbättrade behandlingsresurserna för denna sjukdomsgrupp, men också att ett betydande antal passerat genom de ordinarie förmedlingarnas register utan att arbetsvården varit inkopplad på fallen.

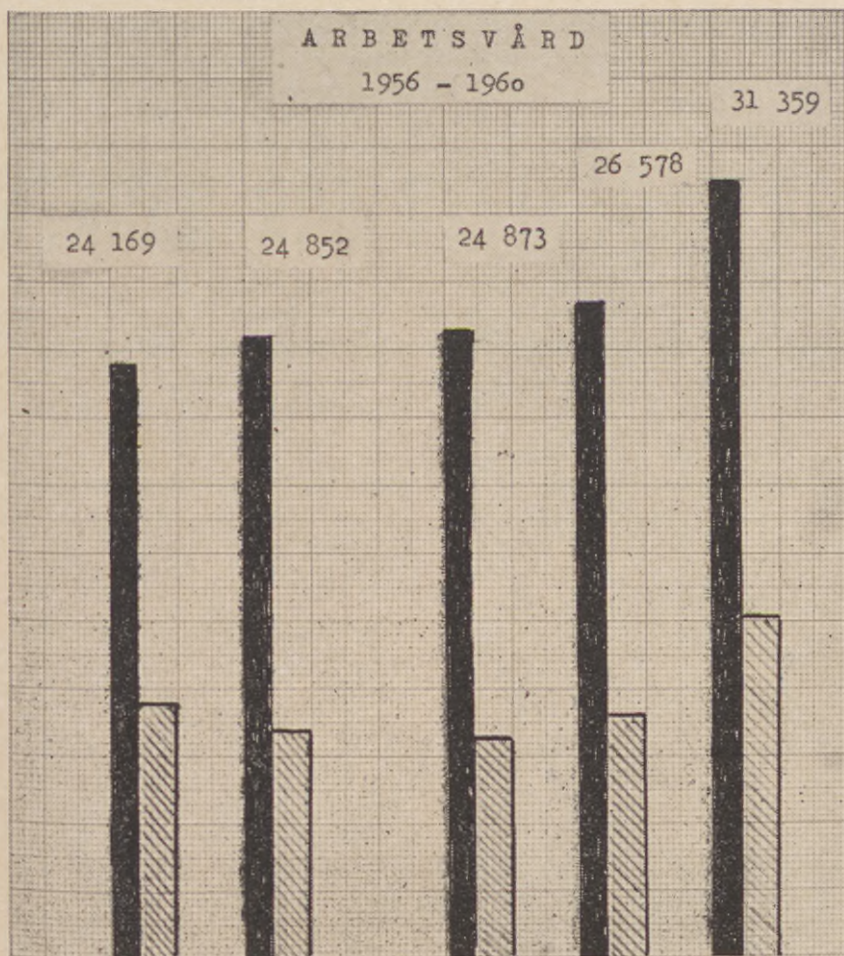
Nedanstående siffror, omfattande fyra grupper, ger en uppfattning om ökning respektive minskning under åren 1959—1960.

### Antal arbetsvårdssökande 1959—1960

År	Ökn. minskn.
1959 Rörelsehindrade	8.863
1960 " "	10.679 20 % —
1959 Hörselskadade	364
1960 " "	452 2 % —
1959 Syndefekta	858
1960 " "	1.014 18 % —
1959 Lungtbc	2.068
1960 " "	1.906 — 8 %

Under året anvisades av arbetsvårdsexpeditionerna sammanlagt 14.221 platser, varav 3.599 arbetstillfällen i skyddad sysselsättning. Motsvarande antal under 1959 var 10.022 respektive 1.127. Orsaken till den stora ökningen av antalet placerade i skyddad sysselsättning är främst tillkomsten av under året av kommunala beredskapsarbeten för svårplacerad arbetskraft, vilka redovisas under rubriken skyddad sysselsättning.

Forts. å sid. 7



De svarta pelarna visar antalet arbetsvårdssökande åren 1956—1960. I proportion här till kan man få en uppfattning om antalet arbetsplaceringar under samma tidsrymd av de bredvidstående streckade pelarna. De sistnämnda avser placering i öppna marknaden och skyddad verksamhet.



"Hur ska det gå för barnen?" Det är en fråga som har den allra största aktualitet i dagens samhälle. Ekonomin och arbetslivet har förändrat och förändrar ständigt hemmens status och eftersom "mödrarnas öden är barnens öden" framstår det som något mycket viktigt att kvinnofrågorna och familjeproblemen når fram till vettiga lösningar. Lyckligtvis tycks det under senare åren ha blivit något av en nationell samlings kring dessa problem. Massmedierna — tidningar, radio och TV upplyser oss frikostigt om vetenskapens nya forskningsrön om barnen och alla har en känsla av att detta, hur det ska gå för våra barn, är något som ingen kan undandra sig ansvaret för.

För närvarande är hustrun inkomsttagare i ungefär 655 000 äktenskap, där båda makarna har inkomst, ökat med ca 150 000, vilket innebär att de samtaxerade kvinnornas andel av hela antalet gifta kvinnor stigit från 29,6 procent till ca 37 procent. "De förvärvsarbetande kvinnorna är nu en så stor grupp att det blir trängande för politikerna att ta sig an deras problem" påpekar



Som PAN spelar barnen fram ett brett register av reformer för oss äldre. Vill vi lyssna till de nya, realistiska melodierna? Mirjam Svenhard utreder här frågorna på vanlig vardagsprosa.

MIRJAM SVENHARD:

## VAD GÖR SAMHÄLLET FÖR BARNEN?

också byråchef Göta Rosén i Socialstyrelsen.



Att mycket redan gjorts och görs från samhällets sida för att reda ut de problem som uppstår när mödrarna inte längre kan vårda sina barn i hemmet dygnet runt, är ett faktum, som vi måste vara mycket tacksamma för. Docent Stina Sandels säger bl. a. så här: "Det finns inte någon period i människans hela liv som i alla avseenden har så stor betydelse för hennes utveckling som de första levnadsåren... Det är med människan som med allt annat levande så, att de tidigaste perioderna i livet är de, då tillväxten är snabbast, intensivast och mest fundamental. Aldrig någonsin senare i livet lär man sig så mycket på så många områden som då. Aldrig finns det heller senare lika stora möjligheter för uppfostraren att främja en allsidig, sund utveckling

eller att stimulera en i något avseende försenad utveckling eller korrigera eller motverka en bristfällighet eller en felutveckling. Det är därför nödvändigt att både individuella uppfostrare och samhället lägger den allra största vikt vid uppfostran just under förskolåldern."

Det är med detta för ögonen samhället träder till och ger oss, som är yrkesarbetande mödrar, en hjälpande hand. Men man är mycket noga med att framhäva att samhällets barnavård blott och bart är ett *komplement* till hemmen, sådan den bedrivs i den s. k. halvöppna barnavården. Och den vill inte vara annat.

Vi ska här i korthet orientera om hur den halvöppna barnavården bedrivs och vi gör det med hjälp av Socialstyrelsens råd och anvisningar nr 114, ur vilken vi citerar en del.

Halvöppen barnavård bedrivs alltså i *leksskolor* (barntädgårdar)

*daghem* och *eftermiddagshem* (fritidshem). Antalet institutioner för halvöppen barnavård var 1 jan. 1960 i hela landet 1.104. Institutionerna står under tillsyn av barnavårdsnämnderna och länsstyrelserna och central tillsynsmyndighet är socialstyrelsen.



Ansvar för de uppväxande barnen vilar alltid i första hand på föräldrarna. De flesta föräldrar har nog också en stark önskan att få ge sitt barn en trygg förankring i den egna familjen, att i hemmet få låta det uppleva den första spontana samhörighetskänslan med omvärlden. Många omständigheter i det moderna samhället gör, som vi tidigare påpekat att de ändå kan komma till korta. Ett par antydningar: Otillräcklig tillgång på välordnade och för trafiken skyddade lekplatser utomhus, där barnen på ett betryggande sätt kan få sitt behov av ak-



tivitet tillgodosett, leder lätt till att de kommer under ett mindre önskvärt inflytande. Film, radio och TV betyder ofta en diskutabel konkurrens med föräldrarna om barnens intressen. Men härtill kommer att *alla barn så småningom får behov som inte kan tillgodoses enbart av hemmen*. Föräldrarna behöver ofta stödet av förskolepedagogiskt sakkunnig ledning för att kunna främja en rätt utveckling av barnens individuella anlag. Ännu mer gäller detta den viktiga uppgiften att hos barnen grundlägga goda samarbetsvanor genom att i tid låta dem komma in i en sund och glad gruppgemenskap, i vilken de får individuella plikter att fylla för det helas bästa och ibland en uppgift att försöka lösa alla tillsammans."

Det är här *leksskolorna* kommer in. De utgör ett komplement till hemmens fostran och förmedlar barnets kontakt med andra miljöer. I leksskolan får barnet vistas 3 timmar om dagen, det finns i regel en förmiddagsgrupp och en eftermiddagsgrupp. Det är i synnerhet de hemarbetande mödrarna man har tänkt på här, de behöver dagligen några timmars avkoppling från barnen för att kunna uträtta ärenden, gå till hårfrisörskan, gå bort och dricka kaffe någonstans eller stortvätta.

◇

De förvärvsarbetande mödrarna behöver emellertid ofta lämna bort sina barn nästan hela dagen. För dem finns det *daghem* där barnen får allt de kan behöva, kärleksfull omvårdnad, sakkunnig ledning, måltider, middagsvila, regelbunden utevistelse.

För mödrar med deltidsarbete finns det på många orter *halvdaghem*, dvs. daghem som hålles öppna fem—sex timmar om dagen.

*Spädbarnsavdelningarna* inom daghemmen har som sin främsta uppgift att hjälpa de ensamstående mödrarna. Här är vården så individualiserad som möjligt. Under det första levnadsåret förmår ju barnet inte uppehålla kontakten med flera personer samtidigt. När nu barnet måste avstå från tryggheten i moderns närvaro, behöver det istället en nära, varm kontakt med en vårdarinna. Och det får det. Varje vårdarinna på spädbarnsavdelningarna har inte hand om mer än 3—4 barn, och man ser till att personalbyte undviks.

För barn som går i skolan utgör *eftermiddagshemmen* en motsvarighet till daghemmen. Eftersom skolarbetet — i synnerhet under det första året — inte är förlagt till en bestämd del av dagen mottas barnen även under skolfria morgon- och förmiddagstimmar. Eftermiddagshemmen är också öppna under skolans helgfria lov dagar. Barnen får i regel stanna kvar till 5—6 på eftermiddagen. De får ett rejält mål mat samt mellanmål och de läser sina läxor under "fröknarnas" överinseende. Och de leker.

Till dessa institutioner utgår statsbidrag, men på det villkoret att vissa minimikrav på lokalernas och inredningens utförande och personalens sammansättning och kompetens fylls. Ofta är samtliga former av halvöppen barnavård samlade under ett och samma tak, men de olika avdelningarna är skilda åt. Så har leksskolebarnen sina lokaler, daghemsbarnen sina, skolbarnen sina och så har även spädbarnen. Det enda som är gemensamt är expeditjonslokaler och kök, utom för spädbarnen. För dem är speciellt spädbarnskök anordnat.

Förskolelärarna har genomgått två år på förskoleseminarium efter många års praktiserande i hushåll, sjukvård, daghem, etc. Det råder



På daghemmen får barnen allt de behöver, kärleksfull vård, mat, middagsvila och regelbunden utevistelse.

skriande brist på förskolelärare, mest beroende på att så många gifter sig strax efter examen och sedan vill stanna hemma och sköta sina egna barn.

◇

Allt det här om hur den halvöppna barnavården ska funktionera låter nog väldigt bra på papperet, men hur är det i verkligheten? Fungerar det som man tänkt sig? Vi har besökt några daghem i Stockholm och Sundbyberg och vad vi där fått se och höra, tycks tala för att ingen mamma med barn på daghem någonsin behöver oroa sig.

Artikelskrivaren som har personlig erfarenhet av såväl daghem som eftermiddaghem, vill på det eftertryckligaste understryka att alla de, som dagligen klinkar på samhället och vad det gör och inte gör, just här måste hålla tyst. Daghemsverksamheten i alla dess former är en underbar företeelse, som vi inte kan vara nog tacksamma för. Barnen ägnas här det intresse vi inte orkar eller hinner ge dem, de behandlas i första hand som individer, inte som en flock. Deras individuella särdrag tas det hänsyn till och jag är övertygad om att många beteenderubbingar här kvävs i sin linda eller botas. Det barn som har svårt att få kontakt med andra barn hjälps över blygheten. De som är vana att dominera och gärna vill domptera omgivningen, lär sig sakta men säkert nödvändigheten av att ta hänsyn och att det finns andra människor på jorden än hon själv.

◇

Konstnärligt begåvade barn får möjlighet att utveckla sina talanger de lite ängsliga med ömhetslängtan får kärlek och extra intresse.

Det är viktigt att framhålla att personalen på daghemmen är mycket lojala mot föräldrarna. Jag har aldrig mött någon moraliskt indignerad förskolelärare, åtminstone ingen som har visat sig sådan. Personalen är anbefalld stor diskretion. De bör känna till barnets hemförhållanden i någon mån, men de talar aldrig med andra om dem. Överhuvud är ett ökat samarbete från föräldrarnas sida ett önskemål. Ju mer förskoleläraren vet om barnet och dess egenheter och hemförhållanden — både de ekonomiska och emotionella — desto bättre är det. Jag vill också gärna nämna det fina och svärgenomförbara, men dock



genomförbara; det att förskoleläraren aldrig tillåter sig att spela rollen av mamma, så att hon blir mer älskad av barnet än dess riktiga mor. Hemmet och föräldrarna framhålls hela tiden som det primära för barnet, och fast jag inte vet hur det går till, så är det ett faktum att barnet kommer hem från daghemmet eller lekskolan, visserligen mycket förtjust i fröknarna, men ändå med förväntan och glädje över att vara hemma.



Det vore mer än önskvärt att vi yrkesarbetande mödrar, när våra barn kommer hem, verkligen gav dem de korta timmar vi har gemensamt. Vi är visserligen trötta och vill vila, men det ligger en underbar vilt i att umgås med ett levnads-glatt barn!

Nu är det ofta så att i synnerhet yrkesarbetande mödrar går omkring med kroniskt dåligt samvete. De har det traditionella tänkandets tryck över sig: en mor måste vara hemma hos sitt barn! Det är nu inte så alldeles säkert att barnet mår bäst av att bara se sin mor dagen i ända. Särskilt illa är det om hon dessutom är otillfredsställd med att vara hemmafru. Otillfredsställda kvinnor har i alla tider ställt till med en massa elände för det uppväxande släktet. I många fall är det säkert det bästa som kunnat ske, att modern återgått till förvärvsarbetet och att barnet tas om hand av sakkunnigt folk under tiden. Men det är synd om alltsammans ska förstöras av det dåliga samvetet. En mor med dåligt samvete är lika farlig som en otillfredsställd. Med åren kommer vi väl att kunna se på problemen mer naturligt och sakligt. Vad vi nu kan göra, är att visa våra barn kärlek och ömhet under den tid vi är tillsammans, och sedan ha samma förtroende för daghemspersonalen som den har för oss.

Är nu allt gott och väl, kan ingenting göras bättre? "Den samhällseliga barnvården är en uppgift som aldrig kan tänkas bli något färdigt och avslipat", säger byråchef Göta Rosén, och vi låter henne avsluta denna artikel:

"Medverkar samhället nu på allvar till att den kvinnliga arbetskraften blir systematiskt inordnad i samhällslivet — inte som reserv att ta till när så behövs utan som en naturlig och ofrånkomlig faktor —

## PROFESSOR PARKINSON OCH BYRÅKRATIN

En professor i Singapore har skrivit en avhandling om hur antalet tjänstemän växer och hur detta förhållande sammanhänger med vissa "lagar". Han kan alltså göra anspråk på att vara en synnerligen tidsenlig vetenskapsman. Egentligen är det fråga om en samling uppsatser i vilka problemen tas upp, utredes och kommenteras med diagram och siffror. Liksom alla lärda män kostar professor Parkinson på sig ett förord till sin bok. I förordet tackas en del personer som varit vänliga — även förlaget som gett ut boken får en klapp på axeln — men främst vänder han sig till "Ann". Den sist nämnda måste väl vara någon kvinna, troligen professors fru, och man märker redan av förordet att han har ögonen med sig i det samhälle, som befolkas av mer eller mindre nyttiga kuggar.

## BOKTT

Nu finns professor Parkinsons tankar på svenska också, och vi kan oberoende av språkvallen glädja oss åt hans upptäckarglädje. Sålunda konstateras i "lagen" att en tjänsteman gärna ser ett större antal underordnade. Däremot vill han inte ha flera medtävlare — en tredje faktor i sammanhanget är att tjänstemän har benägenhet att skaffa arbete åt varandra. Professor Parkinson plockar med dessa och andra faktorer och kommer så fram till att sju personer kan få att utföra arbete för en. Siffermässigt bevisas detta ynglande tjänstemannabegrepp med exempel från bl.a. engelska amiralitetets om-

råde. Flottans tonnage och manskap har en längre tid minskats ned men samtidigt har antalet tjänstemän i själva administrationen vid amiralitetet ständigt ökat.

\*

En fristående uppsats ägnas åt "styrelser och kommittéer". En kommitté är inte en byggnad — den är en växt, som slår ut och blommar och sår frön, som sedan blir nya kommittéer. Antalet ledamöter inom en kommitté borde hålla sig omkring fem. Då finns goda förutsättningar för att den ska kunna arbeta någorlunda effektivt. Ökas antalet ledamöter svävar kommitténs arbetsmöjligheter i fara. Utökningen av antalet ledamöter måste ofta tillgripas för att tysta ned oppositionen — enda sättet att lugna ned bråkstackarna är att ta in dem i kommittén och att de får dela ansvarigheten för beslut som fattas. I verkligheten är det dock oftast så att en liten klick bestämmer — de andra tjänstgör som passiva bisittare.

\*

Om detta och mycket annat får man läsa i Parkinsons lag, en bok laddad med spetsfundiga funderingar. På vetenskapsmannens stillsamma sätt konstateras, att "ogräset växer", men det är nu botanikerns uppgift att utrota det. Professor Parkinson har nöjt sig med att tala om för oss hur fort det växer. Man kan ha olika meningar om hans sätt att forska i våra samhällsfunktioner; en tankeväckande och delvis roande läsning är i varje fall hans "lagar".

S. H.

Parkinsons lag — hur 7 personer kan få att utföra arbete för 1, Bonniers, pris 9:75.

då måste också samhället göra sig bättre berett än vad det är för närvarande, att ge hemmen en service, som verkligen bidrar att trygga deras välfärd. Framför allt måste samhällets barntillsyn, den halvöppna barnvården i alla dess former, daghem, eftermiddagshem, lekskolor, familjedaghem, hemtjänst vid barns sjukdom etc. för alla kategorier barn byggas ut och utvecklas i enlighet med de krav, som följer med den nya växande kunskapen om barnen."

### LANDSTINGENS ANSLAG TILL ARBETSVÅRD

En översikt över vid 1960 års landstings- sammanträden beviljade anslag visar att sammanlagt anslogs 9.301.834 kr till arbetsvårdande åtgärder. Av denna totalsumma avser 8.883.334 kr arbetsträning, skyddad verksamhet och hemarbete och 418.500 kr utbildningsbidrag och näringshjälp. Landstingsanslagen år 1959 uppgick till 5.254.221 kr. Sammanlagt har under den tid landstingen beviljat anslag till arbetsvård, dvs. åren 1944—1960, 47.586.473 kr anslagits för detta ändamål.



# SVANEN

Hon stödde sig på ägandets krycka och trodde sig vara själfull då hon bara var lat. Hon hade radiogrammofon och tre tama duvor: med musik och kuttrande dumhet lyckades hon länge dölja sanningen för sig själv.

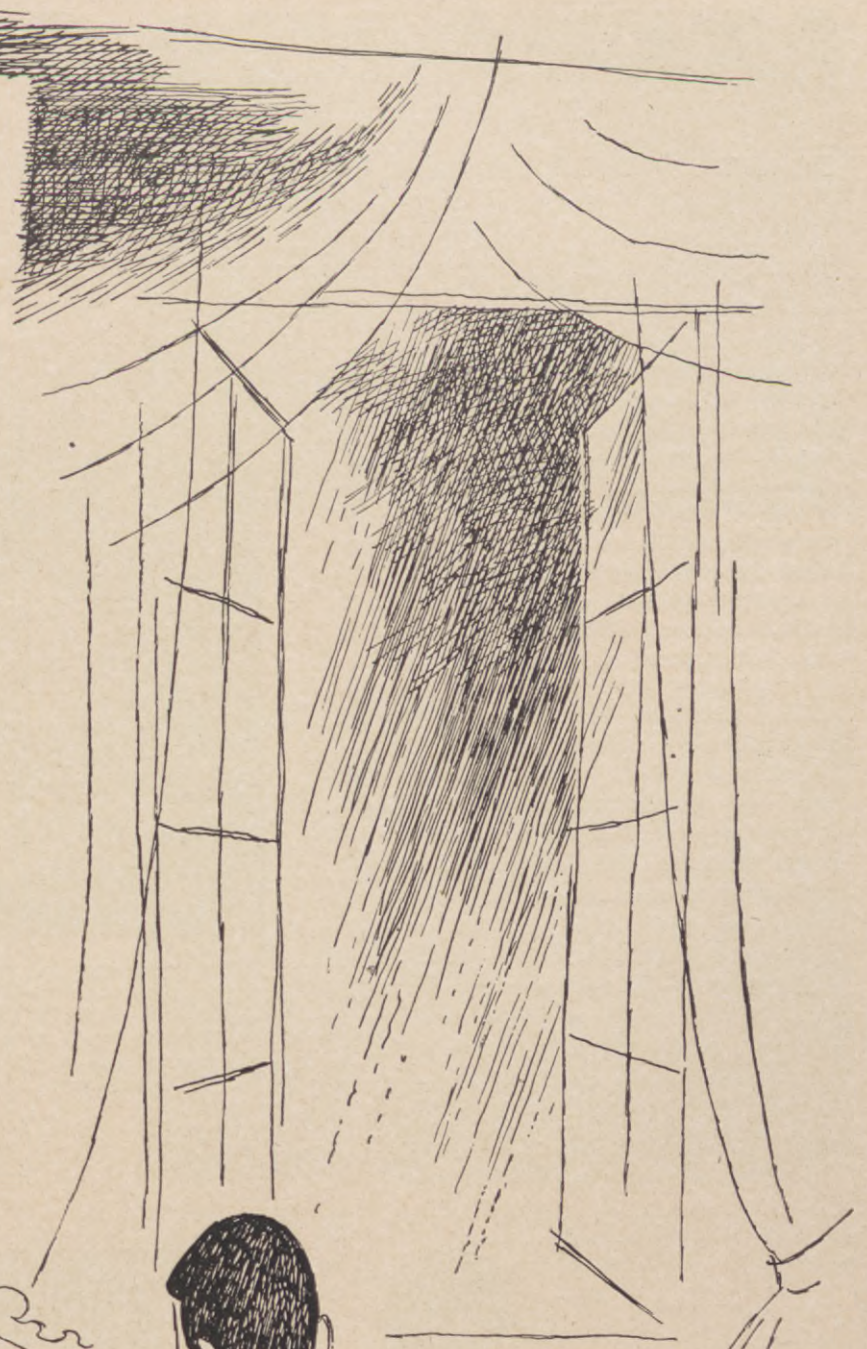
Hennes älskare hade blanka ögon och var mild som en duva — särskilt om aftnarna när regnet föll genom den blå luften och dofterna drev in genom de öppna fönstren.

Hon älskade sin älskare och sina duvor och sin radiogrammofon. Och hon älskade lätta viner, konfekt och romantiska ord. "Jag är en svan i en näckrossjö", kunde hon säga och låta läpparna sära sig i ett trånande leende.

Så levde hon. Ända tills verkligheten — likt en pilgrimsfalk — slutligen störtade sig över henne och hennes duvor och hon såg sitt förödda liv flamma till som en vålnad av eld.

Då föll hon gråtande samman till tonerna av Rosenkavaljeren medan duvorna skrämde flaxade runt i det brinnande rummet och älskaren i tragisk dandypose vred sina liljevita händer...

GUSTAF RUNE ERIKS





# RÄKNA MED OSS

Filmen om handikappade, framställd av V-film

Manus, foto och regi: VICTOR LINDGREN

Det arbetas bakom kulisserna för att vi ska få ägna oss åt nya intressanta upplevelser i höst från scener och filmduk. Strax före sommarens slutgiltiga genombrott — före semester och badstrand — visades filmen om de handikappade, en film en arbetsgrupp inom arbetsmarknadsstyrelsen framställt i syfte att skapa större förståelse för handikappade och deras möjligheter på arbetsmarknaden. Provisningen, som Status medarbetare var i tillfälle att se, lät oss följa några handikappade på väg via rådgivning, anpassningsträning, arbetsprövning och yrkesutbildning till en för dem lämplig arbetsplats. Även om filmen av tekniska skäl inskränker sig till att i huvudsak belysa tre handikappade människors svårigheter, kan man dock säga att de problem, som rullas upp, i stort sett är allmängiltiga för människor med arbetshinder. På ca tjugu spelminuter hinner man inte med allt om handikappade.

Filmen är emellertid en stark faktor i upplysningsarbetet — lät oss hoppas att denna upptakt följs av en serie av filmer, som belyser flera sidor av "de eftersatta gruppernas" livsvillkor.



Eleven fysiska och psykiska möjligheter att klara sitt jobb undersökes noga vid Statens arbetsklirik. Efter en omsorgsfull kartläggning tillsammans med ett team av läkare, psykologer, yrkeslärare och andra experter är eleven i samförstånd med sina rådgivare redo. T.v. ser vi dr Lundgren följa sin adept vid arbetsmaskinen.



Fröken Andersson, en av huvudpersonerna i filmen, har drabbats av hörselskada och undervisningen i klassen går inte bra. Hur ska hon nu klara sin försörjning? Vi får lära känna hennes svårigheter och en målmedveten vilja att "komma igen" via de resurser hörselvården kan ge. Fröken Andersson kommer tillbaka som lärarinna, fast hon får nöja sig med en mindre klass än hon haft tidigare.



Den blindes trevande steg med sin käpp; hans möjligheter att anpassa sig och göra sig förtrogen med alla de ting, som inte är något problem för den seende, gör ett starkt intryck i filmen.



Erik är svårt rörelsehindrad — trafikskadad — och han har ett till synes hopplöst utgångsläge. Hur ska han med bara en arm plus övriga rörelsehinder finna en livsuppgift? Ska han hamna på en mänsklig skrothög, långsamt förtvina i sysslöshet, bara ta andra människors medlidande och hjälpsamhet i anspråk? Eriks situation delas av många svårt handikappade och långtidssjuka av olika kategorier.

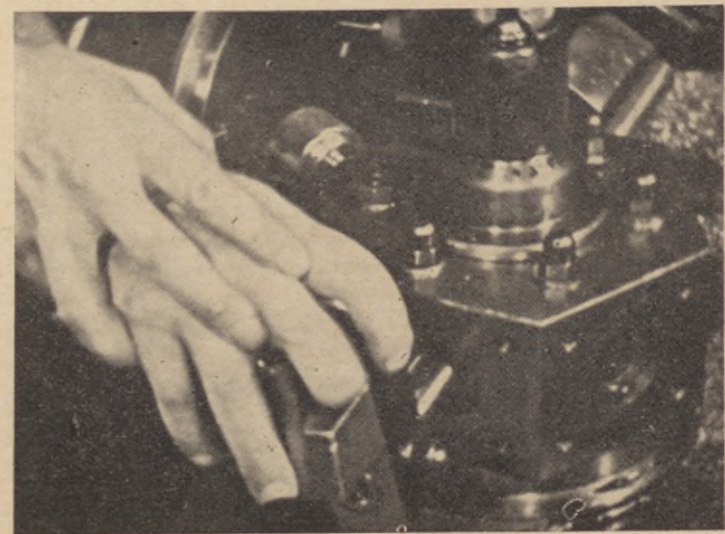
Foto ur filmen av DAGENS BILD



Det är inte så underligt att Erik blir bitter, tycker att andra människor ser ned på honom — invaliden, en börda för sig själv och omvärlden.

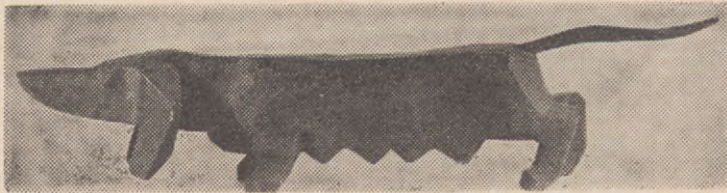


Så småningom ljusnar det för Erik. Han får kontakt med arbetsvärden, provas och testas, kommer underfund med sig själv och de möjligheter, som trots allt finns. Med en arm kan han klara jobbet som billackerare.



Den blinde måste lära känna sin arbetsplats, bli förtrogen med arbetsmaskinerna och deras hemligheter. Handen är instrumentet; ett känsligt instrument, som övas upp tills maskinen blivit en vän den blinde utan risk kan umgås med.





Sven Frick: Tik, skulptur, ek.

Träsnidarkonsten räknar sina anor långt tillbaka i tiden.

I Grekland skar man träfigurer till gudarnas ära mer än tusen år f. Kr.

På 800-talet uppfann kineserna träsnittet och därmed den första konstgrafiska metoden genom att urholka en träskiva så, att vissa partier blev upphöjda, och sedan in-

ens medelpunkt står några av hans skulpturgrupper. Det är "Häradsrätten", "Schackspelare", "Hos fotografen" samt "Barndopet". Skulpturerna har utlånats av Oskarshamns Hembygdsförenings Döderhultarmuseum. Så när som på dessa och ett par skulpturer av Bror Hjorth — det är ingen av våra svenska skulptörer som står Döder-



Sven Frick: "Huvud"

# TRÄSNIDARE

av NILS-ERIC BJÖRSSON

färga dessa och göra ett avtryck på papper. Tillsammans med papperet kom konstarten på 1300-talet till Europa och fick en folklig orientering. Det var religiösa bilder huvudsakligen som kom till, helgon- och andaktsbilder som folk använde sig av i sitt fromhetsliv. Under 1400- och 1500-talen utvecklades träsnittet av åtskilliga stora mästare. Sedan deklinerade träsnittskonsten — utom i Japan där färgträsnittet under 1700-talet vann en fullkomning utan motstycke i världen — och det blev huvudsakligen tillverkare av kistebrev och skillingtryck som använde sig av den. Men liksom grafiken över huvud taget har träsnittet i modern tid fått uppleva en renässans.



Vad görs inom träsnidarkonsten här hemma idag?

Folkrörelsernas Konstfrämjande som i höst kommer att ha flera intressanta vandringsutställningar på gång ute i landet har genom en av dessa valt att presentera konstnärer som arbetar i trä, antingen som träsnittare eller som träskulptörer.

"Trätäljarturnén", som vandringsutställningen kallas, bjuder på ett representativt urval.

Döderhultarn, Axel Petersson, har med sin konst verkat mycket stimulerande och inspirerande på många av våra skulptörer och i utställning-

hultarn närmare än han — är de utställda konstverken till salu.



Flera av våra allra intressantaste träskulptörer vandrar runt med "Trätäljarturnén". Det är konstnärer som huvudsakligen hämtar sin inspiration hos den primitiva konsten eller som är naturbegåvningar, sprungna ur folkdjupet, det är sådana som arbetar med effekter åt det abstrakta, det surrealistiska.



Kurt Ullberger: "Modell"

När det gäller träskulpturer finns det ett enda original. Här kan det ju inte som annars bli fråga om avgjutningar. Av de undantag som kan förekomma, alltså träskulpturer i upplagor, får man genom utställningen ett par exempel. Man kan se att oaktat konstnären bemödat sig om att göra exemplaren så lika varandra som möjligt, så har det ändå varit ofrånkomligt med små variationer.

Det är träsnittarna, grafikerna, som dominerar utställningen. Här kan man återfinna flera fina namn inom konstarten.

Torsten Billman hör till våra mest fascinerande träsnittare. Han är en sjömanslivets skildrare, en "solidaritetsens konstnär": det är framför



"Rörelse". Skulptur av Johnny Mattson.



allt arbetsgemenskapen ombord som intresserar honom.



Sven Ljungberg har i sina träsnitt med stillsam och sakligt inträngande realism skildrat småländsk allmog och småstadsmiljö: läs Ljungby. Han är en av våra allra finaste bokillustratörer: har bl. a. illustrerat Pär Lagerkvists "Gäst hos verkligheten" med ett stort antal träsnitt och nu senast en nyttgåva av Ivar Lo-Johanssons "Statarna" med inte mindre än femtio kongeniala träsnitt.

Svenolov Ehrén heter en ung träsnittare vars senaste produktion har dominerats av stockholmsbilder. Han har tidigare presenterats här, liksom en annan konstnär som med sina träsnitt avvunnit många vackra resultat: Annie Bergman.

Nils Asp, Einar Rosén, Torbjörn Zetterholm, Kurt Ullberger, Louis Bastin, Olle Ångkvist är några andra inom konstarten. Listan skulle kunna göras lång.



Det är sannerligen en fin insats som Folkrorelsernas Konstfrämjande har gjort.

Under en verksamhetstid av 14 år har man enträget arbetat för att

höja intresset och känslan för god konst; man har anordnat utställningar och haft en livaktig studieverksamhet igång, man har genom föredrag och diskussioner velat stimulera konstintresset. En annan mycket väsentlig uppgift har varit spridandet av god nutidskonst till överkomligt pris, då främst färggrafik.

Det är alldeles riktigt när man säger att Konstfrämjandet verkar

för ett viktigt kulturområdes demokratisering. Geografiskt läge bör inte utesluta delar av landet från kontakt med konst, hävdar man. Låga inkomster bör inte diskvalificera stora grupper av vårt folk. Målet är att minska skillnaderna, att överbygga klyftorna.

En god illustration av ansträngningarna att nå ut till folket erbjuder de vandringsutställningar som man har sänt ut i år.



Sten Dahlström: "Till verkstaden".



"Frukträd vid Östersjön" av Torbjörn Zetterholm



# Från Rosenstaden till Vindarnas ö

av ELEONORE

Ska vi fara på en liten drömmresa i sommarens tid, från Rosenstaden Kalmar till Öland, vindarnas ö? Kalmar är en idyll med blommande rosor i välansade trädgårdar, gröna aléer, praktfulla parkanläggningar och blänkande kanaler.

Men låt oss först se på stadens historiska sevärdheter, redan vid en rundtur med en av stadens turistbussar skymtar medeltiden förbi när Kalmar slott dyker upp i fonden med torn och tinnar som ett praktfullt konstverk från medeltiden. Vi går en underbar promenadväg längs kanalen där en palett av blommor i alla regnbågens färger möter oss. Och snart skymtar "Trollpackatornen" mot den blå himlen, vindbryggan, flyglarna och borggården. Här kan vi fördriva några timmar och ta en titt in i Kung Eriks egen våning där sol och skuggor bildar schackmönster i de djupa fönstersmygen och tonerna från hans luta ännu dröjer kvar i sekelgamla murar. Gemaken är överväldigande i detta gamla Vasaslott, och borggården med vallgravar och slingrande underjordiska gångar kan synas ganska ödslig. Men det lyser tryggt i en flygelbyggnad, och där kan vi finna slottets intendent sysselsatt med högst vardagliga plikter. Han går bl. a. igenom uppgifter på hur många turister som dagligen besöker slottet.

Vi ska inte heller glömma besöka Kruzensstiernska huset, ett adelshem som är över 200 år gammalt och ligger i Gamla staden, där vi också kan bese den äldsta bebyggelsen, trähusen Tripp, Trapp, Trull där kanske tant Grön, tant Brun och tant Gredelin har bott. Huset där den store skalden Stagnelius bodde och diktade så skönt klassiska strofer till Amanda, i solen, i blomman jag ser... finns också kvar med minnestavla. Vi kan gärna ta en titt på det också innan vi jäktar vidare. Låt oss förresten ta det lugnt i Rosenstaden, där vi vaknar en tidig morgon av näktergalssång i trädgården till hotellet. Litet längre fram på dagen ska vi undersöka stadens badmöjligheter och de är inte så få.

Det verkliga campingparadis är Tallhagen, en önskedröm för semesterfirare som vill rå sig själva. Doftande tallskog, apelsingula tält, susande primuskök och en och annan husvagn möter på den stora öppna platsen. Under den varma årstiden



är det 70, 80 anmälningar pr dag av turisterfamiljer som vill leva lägerliv i trivsamt miljö. De sanitära anläggningarna har nu förbättrats med utmärkta tvättrum, och behöver vi låna ett strykjärn för att pressa en sommarblus så går det också bra. En gång om dagen kommer en buss från snabbköp med proviant om vi råkar vara utan.

\*

Men Talludden är inte den enda badplatsen, med snabba bussar kommer vi på några minuter ut till Stensö, där kristallklara böljor slår mot stränderna, och över tusen soldyrkare pr dag räknas in. Med alla dessa lockande möjligheter till förströelse av olika slag kan vi stanna i Kalmar, men vi kan också fortsätta över till Öland, antingen vi nu väljer vår egen lilla båtresa med kaffe och wienerbröd ombord på den vita båten, eller föredrar turistresan med buss som Ölands turistförening anordnar.

Cirka 45 turister åt gången brukar följa med på den resan, och vi kommer heller inte att ångra oss. Solen gassar över Färjestaden när vi samlas vid bussen där guiden möter beredd att med högtalarens hjälp förklara alla härligheter.

Och så bär det iväg. En oändlighet av fruktträd skymtar förbi när vi reser rätt in i 1100-talet och vid Segerstad måste vi stanna och bese en märklig runsten. Innan vi vet ordet av kommer vi till Ottenby kungsgård, där Prinsessan Sibylla ger jaktmiddagar, har vi tur får vi nog se ett par smäckra kronhjortar ströva förbi oss i grönskan. Och så är vi framme vid Ölands södra udde, och Långe Jans fyr där havet svallar glasklart mot stränder-

na. Här finns den riksbekanta fågelstationen där luften vibrerar av bruset från vingslag av tjärnsnabor, skogsnäbbar, och brushanar som ska fångas in i vadarfällor och ringmärkas. Om vi ber riktigt snällt kan vi få ta en titt i den stora fågelkikaren, och då ska vi få se en liten and med gröna vingpennor, burra upp dunet och se så nära ut som vi hade henne i vår hand. Medan hon i själva verket befinner sig på andra stranden.

\*

Det är inte undra på att fågelvänner älska den här platsen, och naturen är också överväldigande och kommer så nära inpå oss som en jättstor vidfilmsduk med bländande sol över ett safirblått hav. Sedan vi styrkt oss med lunch i Ottenby återvänder vi till medeltiden nog så komfortabelt i turistbussen, och susar förbi slätter som inte är Sahara, men närapå, det är hela Alvaret som breder ut sig på båda sidor om oss med inslag av blå cikoria. Snart är vi vid Mysinge där det spökar nattetid, och efter en snabbvandring bland gånggrifterna är vi åter tillbaka i nutiden med några kvistar Blåeld som minne, medan en oändlig ström av bilar rullar fram på forna ödevägar.

Men Öland är inte bara slätter, och solstekta vidder, Öland är också hav och badstränder, från norr till söder, och en vegetation som vid Medelhavet i sin tropiska grönska. Om vi vill stanna längre på Öland så hyr vi en stuga för självhushåll, men då gäller det att tinga i god tid. Turistströmmen fortsätter oförminskad år från år, och de 60 stugorna norr om Borgholm brukar vara upptagna till i mitten av augusti.

Forts. å sid. 7









I de "yrkeslösa" människornas krets på 30-talet fanns många exemplar, som dagens sociologer skulle ha svårt att sortera in i lämpliga vetenskapliga fack. En del av dem stod på gränsen till yrkesverksamhet, en del var renodlade yrkesluffare. Den sista gruppen försökte aldrig med någon tillfällig skylt: försäljning av skoremmar, ståltrådsarbeten, pappersblommor, glasögon eller något annat. Yrkesluffaren tyngdes inte av onödig barlast. Han gick helt enkelt: bar ingen kappsäck, hade ingen ryggsäck, ingenting i händerna som tyngde honom. Enda ursäkten för vandringen var ofta att han var på väg till ett "arbete", någonstans. Sådana upplysningar mottogs ofta med reservation i stugorna. Sättet att framställa sin belägenhet, avsaknad av arbete och tillgångar, var avgörande för om det blev en matbit, en liggplats i höladan eller i ett uthus för natten. Många oförvållat arbetslösa saknade helt fantasi för att på något sätt maskera sin misär — de fick säkert lida mest. Den som där emot hade en "vara" betraktades med någon respekt. Han kunde ofta få ligga i en ordentlig säng och få mat och kaffe i utbyte mot ståltrådsvispar, kängsnören, pappersblommor och annat småpynt. Alla dessa människor kom från landsvägen och de fortsatte, gick vidare på

landsvägen. Den var hemmet och existensen mellan rastpunkterna, gårdarna man spanade efter då hunger, törst och trötthet påminde. En väg kunde vara en tillflykt för den blottställda, men den gav inte mat och husrum.

## Skåpgubben

av Ki - lo - watt

De riktiga "nasarna" var en förnämlig grupp. Den fick inte blandas ihop med "skylthandlare" och tillfällighetsförsäljare. För de "riktiga" var det ingen tvekan om nattläger, mat och välfägnad. Ingen rättänkande ifrågasatte heller om det fanns "löss i skjortan". Dessa ädla riddare av textilier och korta varor i prydliga kartonger och askar fick inte misstänkas för sådant. Det bäddades i bästa rummet, rent sänglinne togs ned från vinden. Den

riktige nasaren kunde bo nästan lika fint som på pensionat. Till och med i en enkel torparstuga.

Till de "riktiga" räknades väl också "skåpgubben", men det var svårt att avgöra om han hörde hemma i gästrummet eller i höladan. Av det yttre att döma borde hölador och uthus vara lämpliga bekvämligheter för honom. Den vindpinade, smutsiga "kostymen" var inte klippt ur någon modejournal. En innehavare av Kemisk Tvätt & Strykning skulle säkert ha tvekat om dräkten ifråga inlämnats. I gårdarna misstänkte man löss, skabbdjur och allsköns krypfa innanför gubbens ytterskal. Troligen var misstankarna ogrundade. Skåpgubbens yttre människa avskräckte, men han hade ett visst sätt att föra sig. När han satte ifrån sig det blå skåpet, som han bar på ryggen, och lade den väldiga knölpåken i frid bredvid blev han genast högst mänsklig. Mat och kaffe tinade upp honom. Han verkade ha kunskaper som endast flitigt umgänge med böcker kan ge.

Skåpgubben var på sitt område en smart affärsman. Sortimentet innehöll prylar, som ingen annan försäljare stod till tjänst med. Symaskinerna trampades flitigt i stugorna på den tiden. Att sy själv, laga och

Teckningar:

ELSIE-BRITT STENQVIST



lappa trasiga kläder, förekom mycket mera än nu. När symaskinen krånglade var det stor nöd i stugorna. Vem skulle man vända sig till för att få tag på en ny "trissa" eller manick till symaskinen? Jo, hos skåpgubben fanns bot. Han kunde ersätta utslitna grejer, plocka fram ur sitt blå ryggsåkåp. Och då — när behovet var stort — fick man veta att det var dyra grejer.

— Ja, se då va så hög "tull" på de här sakerna — de kom ända från "Grekland". Importvaror var så hemskt dyra. Prisfördyringen gällde visst allt vad skåpgubben förde i lager — även varor med svenska varustämplor. "Tullarna" var det ständiga försvaret för en osedvanligt hög prisnivå på "varuutförseln" ur hans stabila träskåp, lika illa medfaret som de egna kläderna. En dyna på insidan — ditsatt som skydd för ryggsåkåv — var stoppad med tagel. Tagelstråna stack ut som ilskna, jättelika morrhår, då han knirkade i väg, svängande med knölpåken som en ytterligare varningssignal till alla mötande.

Han kunde också ge synpunkter på tidens brännande frågor, t. ex. barnbegränsning och liknande spörsmål. Sådant kunde vara ak-

tuella debattämnen i stugor på landet med stora barnkullar. Skåpgubben hävdade med skärpa, att barnen var en "gåva" till föräldrarna. Någon begränsning av barnantalet var därför uteslutet: — Då ä välsignelse mä dom! utropade han och knackade med knölpåken i golvet.

Skåpgubben var omgiven av mystik — man visste inte riktigt vad som dolde sig innanför det ruggiga skalet. En flicka från bygden berättade att hon sett "skåphandlarn" inne i stan, där hon fått anställning. Och där var han en helt annan. Hon hade mött honom på gatan, iförd i plummonstop, välsittande rock och smala, randiga, eleganta byxor. En perfekt klädd gentleman med andra ord. Om flickans uppgifter var riktiga är svårt att avgöra. Men nog fanns det åtskilligt hos gubben man kunde sätta frågetecken för. Vi i den yngsta generationen var en gång i tillfälle att "inspektera" ryggsåkåpet han bar varorna i. Det fula skåpet eggade vår fantasi, ryggdynan med de ilsket spretande taglet genom träsigt tyg nästan förskräckte oss. Naturligtvis låg gubben och sov medan vi omringade skåpet. Vi närmade oss försiktigt. Tyvärr var det

endast möjligt att se och känna på "byggnaden" utvändigt — den var förseglad med ett kraftigt lås och så tung att vi med förenade krafter knappast orkade lyfta åbaket. Hur kunde gubben orka med att trava runt på landsvägarna med en sådan koloss på ryggen? Hans kroppskrafter tycktes stämma illa med en "smalbyxad" gentleman i hög hatt; en herre i citydress flickan berättat om. Om dylika "tvåkönade" individer, yrkesmässigt sett, existerar överlämnas åt yrkessociologerna att utreda närmare. Var han nu någon sorts dubbelmänniska så kunde han i varje fall bota krånglande symaskiner på landet genom tillförsel av nya delar ur sitt ryggsåkåp, trots att delarna var belagda med hög tull. Den frågan håller nu på att klaras upp med sjustatsmarknad och grundskott i de gamla tullmurarna mellan länderna. Den sistnämnda glädjande upplevelsen i tullrasering fick dock aldrig skåpgubben uppleva.

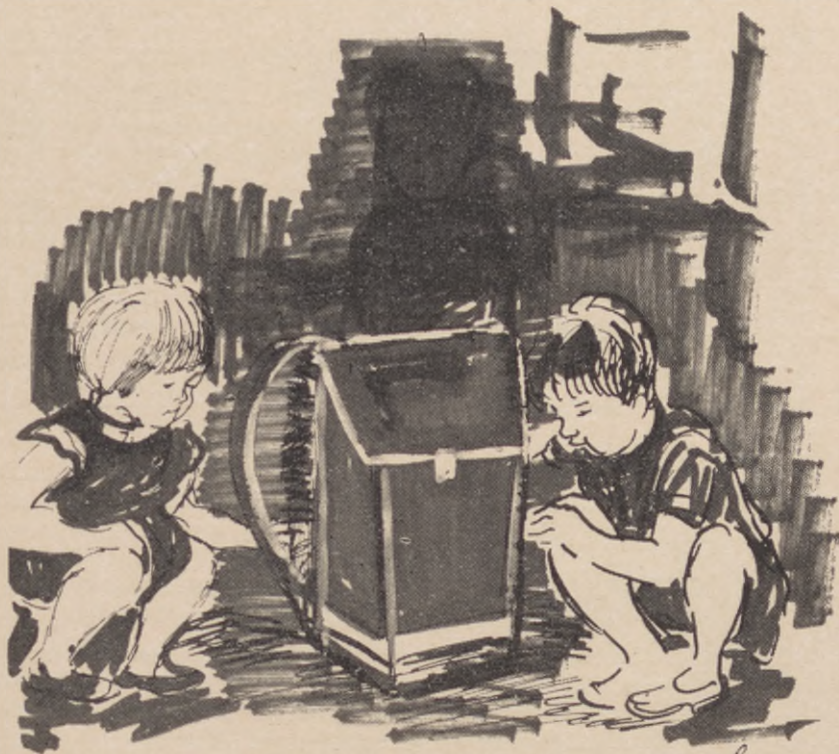
#### ■ PRESSEKO

Forts. fr. sid. 5

ammoniumvanadat respektive naftokinonsulfonat under INH-behandling, ha bekräftat framför allt ferriklorid-reaktionens värde, om det gäller att kontrollera att PAS intages; motsvarande kontroll av INH-medicineringen är i regel ur praktisk synpunkt mindre trängande, och ovannämnda reaktioner, av vilka ammoniumvanadat-reaktionen även enligt vår erfarenhet är att föredraga, lämna också något större utrymme för felslut.

Igångsättande av behandlingen med tuberkulosstatika å sjukhus och noggrann utprovning av det av patienten bäst tolererade PAS-medlet, energiska åtgärder för att dämpa eventuella besvär, särskilt digestionsbesvär, och individuell upplysning om behandlingens vikt och syftet med densamma samt patientens efter utskrivningen fortlöpande kontakt med behandlande läkaren (ordination av medicin för i regel endast ett par månader i sänder) äro viktiga förutsättningar för att behandlingen skall bli planligt fullföljd.

En god personlig kontakt mellan läkare och patient torde alltså vara den bästa "medicinen" för att behandlingen med kemiska preparat skall ge rätt utslag, dvs. bli effektiv och hållbar. Både dr Bergqvist och dr Oscarsson har gett uttryck för denna uppfattning.



"Skåpet" eggade vår fantasi — vi omringade det, närmade oss försiktigt medan gubben sov...









Kvinna

## Ung konstnärinna ställer ut

av NILS-ERIC BJÖRSSON

Elsie-Britt Stenqvist är ett välkänt namn för denna tidnings läsare.

Hon har i Status samt i fackförbundspressen och en hel del andra publikationer under de senaste åren varit en flitig medarbetare med omslagsteckningar, reportage och illustrationer.

Nu har han haft sin första separatutställning. Det var Galleri Brinken, Kungsträdgården Stockholm som ställde ut ett rikt urval av hennes grafik och teckningar.

Elsie-Britt Stenqvist är född 1930 och kommer från Hälsingland. Hennes konstnärliga anlag och intresse riktade först in henne på modelltecknerskans yrke; hon gick i den avsikten igenom en reklamskola. Men så vände sig hennes konstnärliga skaparbehov åt annat håll; Signe Barths målarskola är en viktig etapp på den vägen. Sedan dess har hon som sagt varit en flitig tecknerska i ett stort antal tidningar och tidskrifter.

Det var sannerligen en omväxlande utställning som Elsie-Britt Stenqvist inbjöd till. Här fanns ingenting av tröttande monotonism och likriktning, motiviskt visade hängningen en stor spännvidd.

Det var precis som det skulle vara. Här var det inte fråga om någon färdig konstnärinna, en konstnärinna som funnit sin strängt personliga linje och stil. Det var en utställning som ville visa en grafiker och tecknerska under full utveckling, en konstnärinna som känner ett obetvingligt uttrycksbehov inför tillvarons hela mönster, som vill pröva på olika vägar, som vill kunna den svåra konsten att rita.

Det är många vackra resultat som Elsie-Britt Stenqvists ambitioner har vunnit. Som grafiker har hon hållit sig till kop-

pargrafiken; dvs. hon tecknar ner sina motiv på en kopparplåt. Utställningen visade många nummer av etsning, tornål och akvatint.

Den modernistiska grafiken; den riktning som söker sig bort från naturformerna, som vill fånga visioner, drömmar eller det dekorativa har inte stor plats hos Elsie-Britt Stenqvist. Hon är en vän av det föreställande, verklighetsnära. Allt som är vackert tycker jag om, har en poet sagt och konstnärinnan är i mycket en själsfrände till honom.

Hon är en storstadsflanör som säkerligen har Harald Sallberg att tacka för mycket. Hon tecknar gärna Stockholm från Söders höjder, men kan också koncentrera sig till en intim gatubild liksom hon kan fånga den ödsliga stämningen i en park. Som naturskildrare har hon också använt sig av ett känsligt ritstift. Här minns man helst ett blad som förmedlade något av den utsökta stämning som man kan finna hos en gammal kinesisk dikt: vass, vatten och den stora månen. Skär-



Fiskgjuse

gårdsidyllen är en annan stämning inom motivkretsen.

Människoskildringen ligger bra till för Elsie-Britt Stenqvist och man vill önska att hon ska fortsätta att odla den. Hon kan återge den unga kvinnan, men också få fram karaktären hos den åldrande människan. Det är inte vanligt att unga konstnärinnor intresserar sig för arbetare och arbetsliv som motiv; Elsie-Britt Stenqvist hör till undantagen. Hon har gjort åtskilliga reportage och fått upp ett drivet ritstift för genren.

Vår flora och fauna står hon inte heller okänslig inför och i några växtmotiv har hon fått fram fina grafiska effekter. Djurvärldens studier har hon också lyckats väl med.

När man med all denna svärta dröjande kvar på ögonens näthinnor talar med konstnärinnan, kommer hon gärna in på van Gogh och sin kärlek till klara, vackra färger. Men man blir inte förvånad. Här finns inga fastlåsta, evigt fixerade banor. Här finns estetiskt sinne och skaparglädje, en konstnärlig aptit av stora mått.

Livet är kort, men konstens bana härlig och lång.

## Finlands Tuberkulosförbund 20 år

Proportionellt sett i medeltal är dödligheten i tbc sex gånger större i Finland än i de övriga nordiska länderna. Tuberkulosbekämpandet i Finland är därför allttjämt en fråga, som hela nationen följer med största uppmärksamhet. Vid tuberkuloseveckan 1961 talade republikens president i radio till finska folket och när Finska Tuberkulosförbundet firade sitt 20-årsjubileum i sommar skedde också detta under stor nationell uppslutning. Förbundet räknar 36.000 medlemmar. Förutom yrkesskolor har förbundet en egen folkhögskola — Hoikkainstitutet — samt ett flertal sommarkolonier för tbc-hotade barn. Det är numera en naturlig sak att patienterna — redan första dagen på sjukhuset — ansluter sig till patientföreningen. Läkare och myndigheter har slutit upp kring förbundet, som även driver arbetsförmedling i egen regi, f. n. genom fyra byråer, som hjälper till att förmedla platser åt tillfrisknade tbc-patienter.

I samband med Finska Tuberkulosförbundets 20-årsjubileum höll även De Nordiska Tuberkulosförbundens Centralorganisation sitt representantskapsmöte i Helsingfors. Från Sverige deltog Einar Hiller och Alfred Lindahl. Doktor Oddur Olafsson från Island berättade att den isländska föreningen omfattar tuberkulösa, andra grupper med lungsjukdomar såsom astma samt de hjärtsjuka.



Sommardag, vinden som krusar Nybrovikens vatten är sval, solskivan lyser som blank koppar. Det är den första riktiga Stockholmsommardagen. Vid Nybroplan är redan bilkarusellen i full gång, som ett glimmande armband slingrar sig bilarnas rad in mot centrum. Dagen är som spolad med regnvatten, det är en klar vacker dag som Anne Berg går tillbaka till det förflutna. Hon går bara Strandvägen fram till Djurgårdsbron där följer hon kanalen. Det är ingen svår oöverstiglig väg, tvärtom det är en alldeles lagom promenad.

Anne Berg är illustratör, hon gick ut reklamskolan med fina betyg en gång, livet var underbart och det fanns många platser i solen. Men det var innan Allan och wårdshuset förändrade drömmens mönster som hon klart hade rutat in.

Hon är 30 år, håret är nytonat det har en varm röd nyans, hon är ung och ser bra ut, men hon var tio år yngre då och hennes ögon var så glada. Frilancertecknare tänker hon och knyter till den blå halsduken. Det låter inte klokt, det låter som jag var en dålig dam. Kan inte det ordet uteslutas ur svenska språket. Tillfälliga uppdrag, en teckning för en tvålannons där, en novellillustration där.

# Wårdshus förbi

av MARIANNE HELLMÉR

Pengarna räcker aldrig till och hon vill bjuda sin mor på lunch idag och har inte ett öre i portmonnän. Varför revs någonsin huset på Östermalm, det var just i det ögonblicket karusellen började snurra handlöst och hon förlorade fotfästet i tillvaron. Om man står säkert på en plattform i flera år och den rycks undan är det rätt svårt att hålla balansen, för i det huset hade hon och hennes mor bott just så länge, men nu fanns det inte längre någon Allan att hålla i handen.

Hennes värld var av byggklossar, de rasade en efter en.

Där ligger wårdshuset, det är mitt i lunchen och nog har han folk alltid så inte kan han klaga på de dåliga tiderna som han alltid har gjort de gånger som de råkats sedan förlovningen tog slut. Hon ska be honom att få låna hundra kronor, låna hundra kronor av sin f.d. fästman. Hon stannar i skydd av busshållplatsen. Klacken har lossat på den högklackade mockaskon. Himlen lyser som ett blått sidenparasoll över det hundraåriga wårdshuset. Vinden brusar genom kastanjeträdet, allt är sig likt, smärtamt hårt tar samma ting ett grepp kring henne som stramar, stramar... Den grö-

na grinden mot kanalen rycks upp av blåsten och svänger, det ryker ur skorstenen på den gröna byggnaden. Bakom det höga planket mot gårdssidan skäller hunden.

\*

Hon drar ett djupt andetag och ser med ens den nya glasverandan, grillbaren i ena längan, den nya inredningen i teak och stål, cocktailbaren. Var är deras Bellmansrum där de satt och superade bakom rosa sidengardiner en dag som nu? Jaså övervåningen finns kvar i samma stil, samma trygghet finns där ännu. Den rangliga trätrappan, de randiga tapeterna. Hon minns en vinterkväll när det hade varit snöstorm och wårdshuset hade varit stängt. Wårdshuset var bara deras, de hade själva lagat till en liten supé för två ute i det stora gammaldags restaurangköket där hundratals glas stod i rader intill silverfat blänkande som solar. Det hade varit något spöklikt över det gamla 1700-talshuset den natten. Bellmanstoner hade klingat i tystnaden kring dem. De gröna sidengardinerna inneslöt dem i ett ljusst förgånget. Vin som gnistrade i glaset, ljuset som slog reflexer i hennes förlovningsring. Hon kunde ännu känna

samma lycka obändig, stark och het välla fram som en källa av trygghet bara hon var i hans närhet. Allans medelålders trygga gestalt, hans blick som talade om att han älskade henne, lyckan tryggheten lidelsen. Dessa pund hon inte kunnat förvalta som hon tagit för något självklart, något som alltid skulle bestå som vindens brus i hundraåriga ekar.

Anne fryser där hon står i solen, hon slätar till håret. Redan har ett flertal bilar hunnit parkera utanför wårdshuset på den stund som hon har stått här i en annan dag för länge sedan.

Mellan hennes mor och Allan var det aldrig några konflikter, de två var ännu vänner. — Bara du var som din mor, kunde han säga, bara du kunde lära dig anpassning, bara du inte skällde ut mina vänner och min personal. Bara blev den barriär som sträckte sig mellan dem högre och högre, hon visste aldrig när den barriären började byggas kanske den fanns där från början osynlig. Eller också var det åldersskillnaden mellan dem. Trettio år kan bli till en oöverkomlig mur.

Men nu kan hon inte stå här längre, hon bättrar på munnen med läppstiftet.

Nu ska hon återse Allan. Servitörerna rusar om varandra med brickor som dignar av glasmästarsill och varmrätter. Tre herrar från Sjöhistoriska muséet har omringat källarmästaren där borta vid baren. Cigarettroken står som en blå sky över vaser med tulpaner och krokus. En hovmästare kommer emot henne, hon har aldrig sett honom förr. — Kan jag få tala med direktören?, frågar hon.

— Direktören är upptagen, är det något jag kan framföra? — Nej tack jag väntar så länge. — Ja, var så god och sitt. Jag ska säga till direktören.

Anne sitter i ett hörn av verandan, genom glasrutan ser hon ut på trädgården. Kanalen lyser dunkelblå, hans stora hund kommer gående emot henne, lunkar litet trött längs sandgången och stryker sig ett ögonblick smeksamt mot hennes kjol.

— Hej, Baxter, hälsar hon. Känner du inte igen mig?

Men det är som hunden skulle förstå att hans forna matte bara är gäst, att hon inte hör hit längre. Plötsligt vänder han helt om och försvinner ut på gårdsplanen, Anne ser bara spåren av hans tassar på den lervåta sandgången. Och nu kommer Allan, medelålders jäktad med silvergrå tinningar i en välkänd blå kostym, slår han upp dörren till verandan på vid gavel. Hans jovialiska leende, hans välkända gester etsar sig djupt inom henne. — Hej, säger hon hur mår du? När han får se henne där i stolen undgår han en förändring. Hans blick bakom de guldbågade glasögonen blir hård. Han får en mask av otillgänglighet över sig.

Som han till varje pris ville förhindra ett intrång på enskilt område. Ett område inom sig själv, som han spärrat med hårdare barriärer än hon vet.

— Hej, säger han opersonligt. Och han bugar lätt för gästen i solen på verandan, denna gäst som är minst välkommen av alla denna soliga förmiddag i rusningstid när det ligger lappar på alla bord och bartendern blandar Martini på löpande band. Han ser hovmästarens leende bakom glasdörren, känner personalens blickar i ryggen och hans tydliga missnöje över besöket är inte att ta fel på.

— Jag är oerhört upptagen just nu, det var nog inte så lyckat att du kom, säger han. — Jaså, svarar hon bara. Ja, jag ska inte störa dig så länge, jag undrar bara om du kan låna mig 100 kr på en liten tid. Jag har rätt ont om pengar just nu, men jag har nyligen sökt en anställning i ett tidskriftsförlag och hoppas jag ska få den.

\*

Han granskar snabbt hennes mörka hår, hennes slitna dräkt, ansiktet som han älskat en gång, och hans blick blir



ännu hårdare. Hur många gånger har han inte sett henne här som nu. Men då har han haft ett lunchbord för två dukat en trappa upp, då har hon varit glad och lycklig. Hans hand trummar mot bordsskivan.

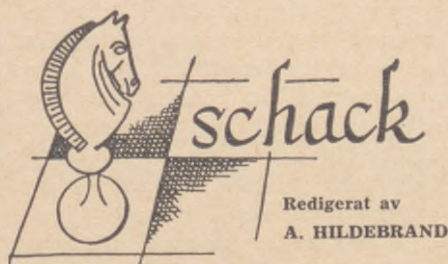
— Jaså, du är utan inkomst nu igen. Hur vore det om du tog ett ordentligt arbete. Inte bara tecknade, gjorde någonting nyttigt också. Förresten har jag inga pengar. Vad du gör, så skaffa dig aldrig en restaurang för det bär sig aldrig nu för tiden. Personalen ska bara ha höga löner och folk tar inte in någonting. Det ska bara vara grillat allting nu för tiden. Vi grillar så vi bränner upp allting, men så vill gästerna ha det.

— Men du får det tillbaka nästa månad bara jag har fått en ny plats. Hon håller händerna i knät och ser på honom, och han ser oron i hennes blick, men han låtsas inte om den. — Jag begriper det. Men jag kan verkligen inte ta pengar ur luften inte, jag har nyss fått en systemräkning på flera tusen kronor, och vet du egentligen vad en hovmästare ska ha i lön? Jag ska säga dig att jag är så jäktad så jag har inte fått en köttbulle idag en gång. Jag hinner ingenting.

— Förlåt direktör'n, advokat Lund vill ha ett bord till ikväll, det kan vi väl ordna fast det är fullbeställt. Hovmästaren kommer som ett lämpligt avbrott. Om direktör'n skulle vilja kunde han nu göra helt om och gå med en artig bugning, lämna henne där på verandan och försvinna till sina plikter, sin jäktade dag, sitt liv där hon inte längre har någon plats.

Men det är trots allt något som hejdar honom. — Jag ser helst att du inte kommer hit vidare, fortsätter han vänd till Anne, och fast han talar rätt högt så drunknar hans ord i slamret av glas och porslin, i ljudet av bilar som bromsar in på gårdsplanen, i tonerna från den lilla orkestern i baren som oförtrutet spelar vidare den gamla melodin "Så långt mig livet bär är jag kär i dig...". Tonerna spelar upp ett minne. Anne minns deras förlovningsdag, festen, lyckan, tryggheten, hans öppna famn. Hon minns allt som var annorlunda. Ingen grillbar, inga sydamerikanska rytmer, ingen dagens rätt och barnmeny på matsedeln, ingen "dans till två orkestrar" på verandan, bara en sångare som gick omkring i övre våningen och spelade Bellmansmelodier på luta. Men då fanns något av det som inte fanns här nu. Traditioner, den gamla Djurgårdsmiljön, den som aldrig skulle komma åter. Den moderna restaurangpubliken krävde något mer än tradition, och kultur, den krävde service efter utländskt mönster,

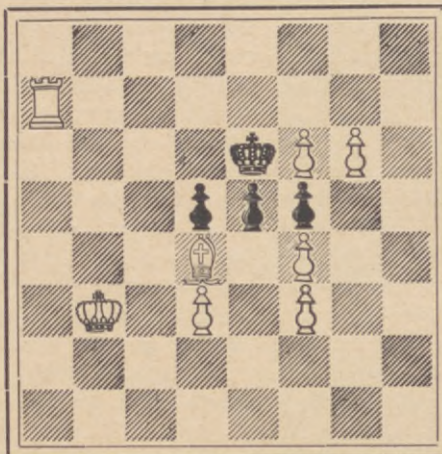
Forts. å nästa sida



## PROBLEM

av N. Høeg

6 hed.-omn. Nordisk Schackförbund 1905



Matt i 3 drag.

N. Høegs uppgift ovan är en i världens schackpress flitigt reproducerad "klassiker". När man löst problemet förstår man varför. Lösningen återfinns på sidan 19.



## BOTVINNIK ÅTER VÄRLDSMÄSTARE

Ingen av schackspelets världsmästare utom ryssen Michail Botvinnik har gjort rätt för titeln "trefaldig världsmästare". Visserligen förlorade ryssen Aljechin sin titel till holländaren Euwe 1935 och återvann den år 1937, men därmed var han bara "dubbel" världsmästare. Botvinnik har suttit på schacktronen från 1948 till 1957 då han förlorade titeln till landsmannen Smyslov. Året därpå återerövrade han den och behöll den sedan till 1960 då han besegrades av Tal. Men i likhet med Smyslov fick Tal vara världsmästare endast ett år, ty i revanschmatchen som nyligen avslutats, återerövrade Botvinnik schackkronan på ett övertygande sätt med siffrorna 13-8 och blev därmed världsmästare för tredje gången.

En av de intressantaste drabbningar i den gångna matchen stod i det 8:e matchpartiet — och här var det Tal som triumferade.

### Caro—Kann

Vit: M. Tal

Svart: M. Botvinnik

- |          |       |
|----------|-------|
| 1. e2—e4 | c7—c6 |
| 2. d2—d4 | d7—d5 |
| 3. e4—e5 | c6—c5 |

Denna fortsättning är varken sämre eller bättre än den gängse 3. —, Lf5. Textdraget överför spelet i en för svart gynnsam variant i franskt parti, dock med mertempo för vit.

- |           |        |
|-----------|--------|
| 4. d4×c5  | e7—e6  |
| 5. Dd1—g4 | Sb8—c6 |
| 6. Sg1—f3 | Dd8—c7 |
| 7. Lf1—b5 | Lc8—d7 |
| 8. Lb5×c6 | Dc7×c6 |
| 9. Lc1—e3 | — —    |

Draget hindrar svart att omgående återvinna bonden c5.

- |            |        |
|------------|--------|
| 9. — —     | Sg8—h6 |
| 10. Le3×h6 | g7×h6  |
| 11. Sb1—d2 | Dc6×c5 |
| 12. c2—c4! | — —    |

En utmärkt positionsbedömning! Slår svart på c4, kan den vita springaren överföras till f6 eller d6 via e4. Dessutom får vit tillfälle att angripa svarts centrum.

- |            |        |
|------------|--------|
| 12. — —    | 0—0—0  |
| 13. 0—0    | Kc8—b8 |
| 14. Tfl—d1 | — —    |

Det mest näraliggande var 14. Tfc1, men Tal genomför en djupare plan: han placerar sina torn på d1 och c1, vilket ger honom största tänkbara tryck mot svarts centrum.

- |         |        |
|---------|--------|
| 14. — — | Dc5—b6 |
|---------|--------|

En taktisk felberäkning. Botvinnik tror, att han genom 15. —, Lc5 skall kunna påbörja ett motangrepp mot punkten f2 och hinna slutföra sin pjäsmobilisation. Tals nästa drag spolierar detta hopp. Riktigare var därför 14. —, Le7.

- |             |       |
|-------------|-------|
| 15. Dg4—h4! | a7—a5 |
|-------------|-------|

Botvinnik vill härigenom förhindra ev. taktiska utfall i stil med b2—b4 och ändå är partidraget inte bra. Att föredra var 15. —, Tc8.

- |            |        |
|------------|--------|
| 16. Tal—c1 | Th8—g8 |
|------------|--------|

Svart står nu inför svåra problem. Han saknar motspel och hans pjäser intar mycket passiva ställningar.

- |             |        |
|-------------|--------|
| 17. Sd2—b3! | a5—a4  |
| 18. c4—c5!  | Db6—c7 |
| 19. Sb3—d4  | Td8—c8 |
| 20. b2—b4   | — —    |

Vits spelplan är enkel: med stöd av den starka springaren på d4 påbörjar han en bondestorm på damflygeln.

- |           |        |
|-----------|--------|
| 20. — —   | a4×b3  |
| 21. a2×b3 | Dc7—d8 |

Svart hoppas underlätta sitt spel genom dambyte, men inte ens det räcker för att avvärja den hotande katastrofen.

- |            |        |
|------------|--------|
| 22. Dh4×d8 | Tc8×d8 |
| 23. b3—b4  | Tg8—g4 |
| 24. b4—b5  | Td8—c8 |
| 25. c5—c6! | Ld7—e8 |
| 26. Tc1—c2 | Lf8—g7 |

Nu finns det ingen räddning. På 26.—, b6 vinner vit efter torndubblering på a-linjen.

- |              |           |
|--------------|-----------|
| 27. Td1—a1   | Lg7×e5    |
| 28. Sf3×e5   | Tg4×d4    |
| 29. Se5—d7†! | uppgivet. |

En vacker prestation av Tal. Hans spel i det komplicerade mittspelet gör ett mycket starkt intryck.



dagens grillrätt och snabblunch med risotto.

— Du får låna hundra kronor av mig, om jag kan hjälpa dig tills vidare, men kom inte ut hit igen, det blir bara bråk och du vet att min personal inte kunde tåla dig. — Just när hon ska fråga vad hon egentligen har gjort hans personal för ont, hejdar hon sig. Det tjänar ändå ingenting till. Vägen är stängd till det förflutna av något mer än glasdörren till hans nya barveranda. När hon tar emot den vikta hundralappen känner hon minnets trådar strama kring henne smärt-samt hårt igen.

— Det var gränslöst rart av dig, tack så länge då, säger hon bara.

Servitörer balanserar förbi med iskylda snapsglas på små brickor, solreflexer dansar över sandgången, doften av pomme fritte drar i lätta vågor genom luften och herrarna vid bordet intill gläds åt dagen, en lyckad affär och dubbla lättgroggar.

— Du tänker alltså inte bjuda mig på en Martini, säger hon och ler för att han inte ska märka skälvnningen kring hennes mun.

— Hans röst är stålhard. — Nej, det har jag verkligen inte tid med. Vi har inte någonting att säga varandra hädan-

efter, jag ska säga dig att livet är mycket litet poesi och fest för mig nu för tiden. Jag har andra saker att tänka på. Vi har inventering idag och mina revisorer väntar. Ja, ursäkta mig men nu har jag inte tid längre. Hej.

I nästa minut är han försvunnen genom glasdörren. Anne går långsamt mot buss-hållplatsen. Hunden gäspar och sträcker på sig, så lunkar han bort i skuggan. Nu måste hon skynda sig så hon inte missar bussen...

Men inne på sitt kontor åt gårdssidan sitter direktören och granskar några räkningar, hans skrivbord är översvämmat av likörflaskor, matsedlar och buntar med pappersservetter. Det är som han inte skulle kunna koncentrera sig lika mycket som vanligt just nu. Han ser hela tiden sin f. d. fästlös lilla vackra ansikte framför sig. Och han känner som ett hårt tryck innerst inne, det är antagligen alldeles för varmt idag — den här soliga sommardagen, alldeles förbaskat varmt. Och han har verkligen anant att göra än att bekymra sig om henne nu för tiden.

Han är minsann inte så ung längre, fyllde 61 förra veckan så tiden går. Och kärlek är något ganska förgängligt, det materiella är det viktigaste här i livet om

man ska klara sig något så när. Och inte tro att man ska leva på luft och solsken.

Men han får ändå ingen riktig klar översyn på alla papper. Djupt inom honom molar en övermäktig känsla att han hade velat hålla riktigt hårt om henne. Så där som han brukade för länge sedan en gång, och bjuda henne på vårlunch med rökt lax och vitt vin i deras eget rokokorum. Att han vill ge henne all trygghet man kunde ge någon, hon var ju ändå det bästa och finaste som fanns i hans liv...

Han tar av sig glasögonen och blankar dem, de har blivit alldeles suddiga, men det är bara för att han ansträngt ögonen med att sitta här och arbeta mitt i solen.

Hur var det nu en känd skald hade sagt. — Det är bara i legender, som det händer att en flod tillbakavänder i sitt lopp...

— Förlåt, direktörn, men Stregan är slut och vi har en stor beställning till ikväll. Det är återigen hovmästaren som har dykt upp i dörren. Den här krogen gör mig snart tokig, tänker direktören, tänk om någon enda människa egentligen visste hur jag har det om dagarna. Inte en minuts ro. — Jag kommer om ett ögonblick, säger han trött och släcker cigarr-cigarett.

## H Ö Ö R

VID BESÖK I HÖÖR, ät och bo på  
**Järnvägshotellet**

God mat och gott kaffe — propra rum

Tel. 25

## M A L M Ö

**Thor G. Andersson**

Beklädnadsaffär

Lundavägen 42. Tel. 157 37

ALLT i pappersbranschen

billigast från

**Skånska Papperscentralen AB.**

S:a Promenaden 39 A

Tel. 718 30 — Växel

## M A L M Ö

**BERNH. PERSSON  
GJUTERI**

MALMÖ

Tel. 836 25

**Allt i tryckluft**



**AB ÅSBRINK & CO**

MALMÖ SV. 550 40

GÖTEBORG - HUDDINGE

11 37 71

57 19 13

**MARMOR, KALKSTEN  
och GRANIT**

**INGENJÖRSFIRMAN H. SVENSSON**

Villa Daisy, Mariedalsvägen

MALMÖ

Tel. 153 80

GYNNA

SVENSK

INDUSTRI

KÖP

SOLSTICKAN



Vård på konvalescenthem ger

# REKREATION • VILA

● KONVALESCENTHEMMET ALSBORG, HELGEVÄRMA

Telefon: Växjö 601 07 (Kronobergs län)

Plats för 14 gäster

● FJÄLLFARARGÄRDENS KONVALESCENTHEM,

UNDERSÅKER (Jämtlands län)

Telefon: Undersåker 11

Plats för 24 gäster

● KONVALESCENTHEMMET BJÖRKEFORS,

EDSBJÖRKE (Värmlands län)

Telefon: Sunne 271 65

Plats för 28 gäster

● FRITIDSGÄRDEN RAMNÅS, Postfack 42, TORUP

Telefon: Torup 138 (Hallands län)

Plats för 20 gäster

● KONVALESCENTHEMMET ÄSEN, ÄSLJUNGA

Telefon: Klippan 600 09 (Kristianstads län)

Plats för 20 gäster

● LÅNGASJÖNS SEMESTERHEM, ASARUM

(öppet under sommarsäsong) (Blekinge län)

Telefon: Södra Hoka 11

Vintertid Karlshamn 1566

Plats för 22 gäster

● SVANHOLMENS VILOHEM, SVANSHALS, OSBY

(öppet under sommarsäsong) (Malmöhus län)

Telefon: 0479/117 14

Exp.: Kamregatan 3, MALMÖ C

Telefon: 040/97 53 44

Plats för 27 gäster



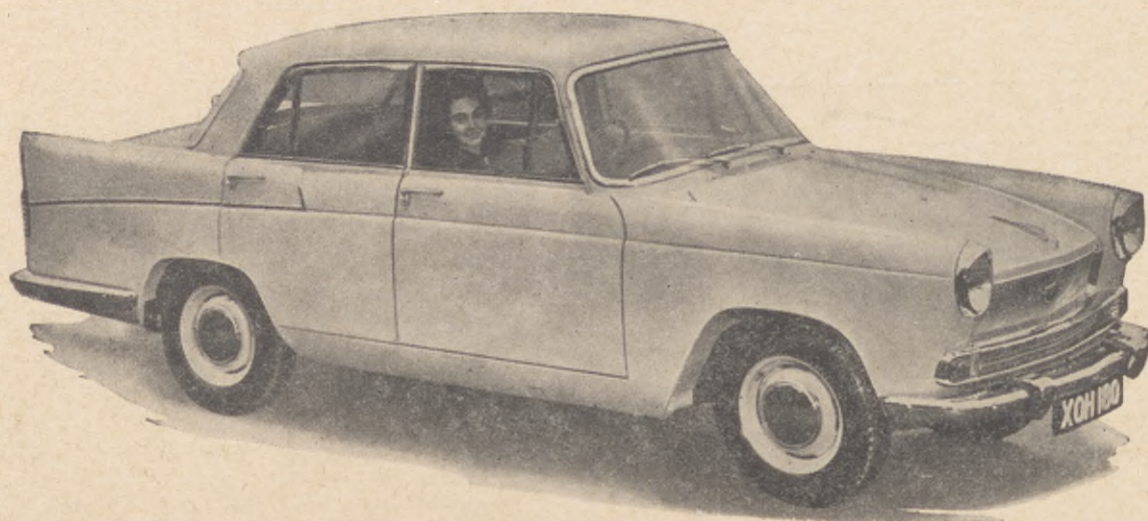
EFTERVÅRD = FÖREBYGGANDE  
VÅRD

## Förfrågan om plats

göres av sanatoriepatient hos sanatoriets kurator och för den som ej vistas på sanatorium hos dispensären eller genom De Lungsjukas Riksförbunds lokalföreningar



# Toppvinster 8 Austin-bilar



**10 Televisionsapparater**

**10 Transistorapparater**

**2 Hushållsassistententer**

**3.630 värdefulla vinster**

CHANSA  
VINN



Sammanlagd  
vinstsumma:

över 200.000:—

DE LUNGSJUKAS RIKSFÖRBUNDS RIKSLOTTERI 1961

Härmed beställes

..... st. lotter à 2:— att sändas mot postförskott + porto, eller

..... st. lotter à 2:— att sändas varje månad fr. o. m. aug. t. o. m. sept. 1961 mot postförskott + porto, samt dragningslista à 25 öre, som sändes omedelbart efter dragningen.

Namn: .....

Adress: .....

Var god texta!

Sänd ej pengar med denna rekv.

Status 7/61

Frankeras  
med  
20-öres  
frimärke

**DLR-lotteriet**

**Box 4149**

**STOCKHOLM 4**

BILDA FAMILJEKEDJA!  
LOTTPRIS 2 KRONOR  
REKVRIRERA NU

Vid rekvisition av minst 10 lotter i samma sändning — dragningslista gratis och 10 % rabatt

20 lotter i samma sändning — dessutom portofritt

Minst en lott till varje familjemedlem ökar familjens vinstchans!