

Det här verket har digitaliserats vid Göteborgs universitetsbibliotek.
Alla tryckta texter är OCR-tolkade till maskinläsbar text. Det betyder att du kan söka och kopiera texten från dokumentet. Vissa äldre dokument med dåligt tryck kan vara svåra att OCR-tolka korrekt vilket medför att den OCR-tolkade texten kan innehålla fel och därför bör man visuellt jämföra med verkets bilder för att avgöra vad som är riktigt.

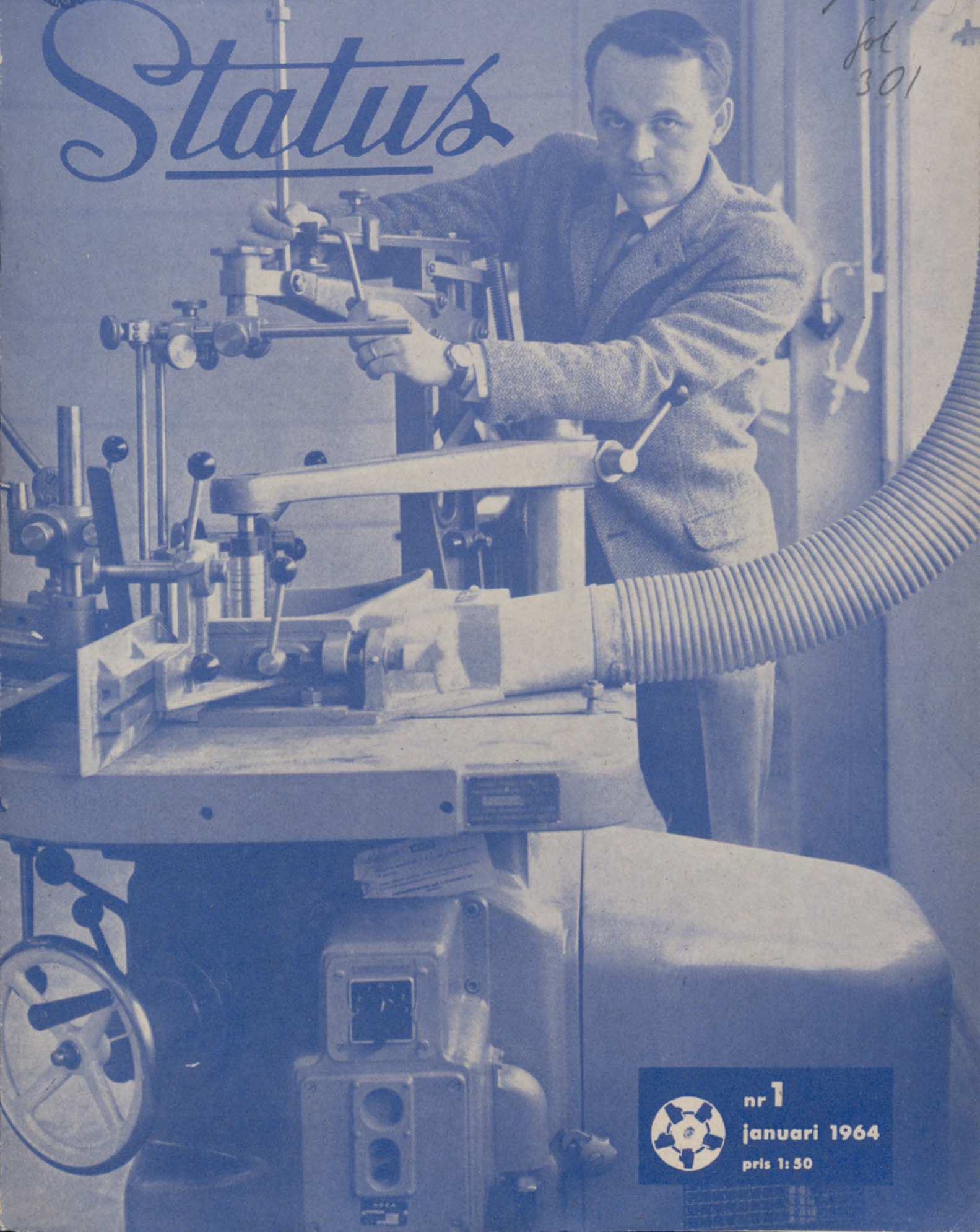
This work has been digitised at Gothenburg University Library.
All printed texts have been OCR-processed and converted to machine readable text.
This means that you can search and copy text from the document. Some early printed books are hard to OCR-process correctly and the text may contain errors, so one should always visually compare it with the images to determine what is correct.





Status

Sv
per
fol
301



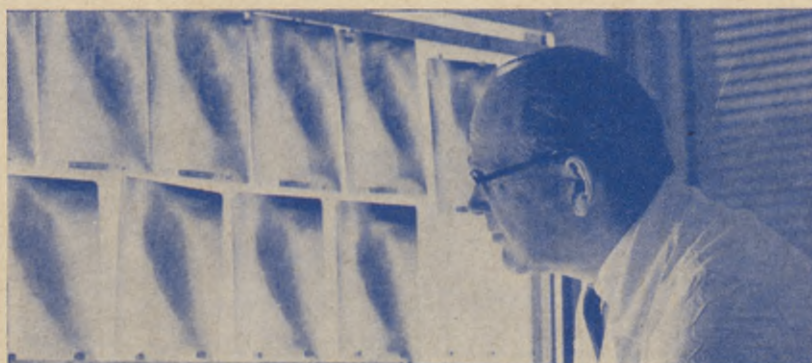
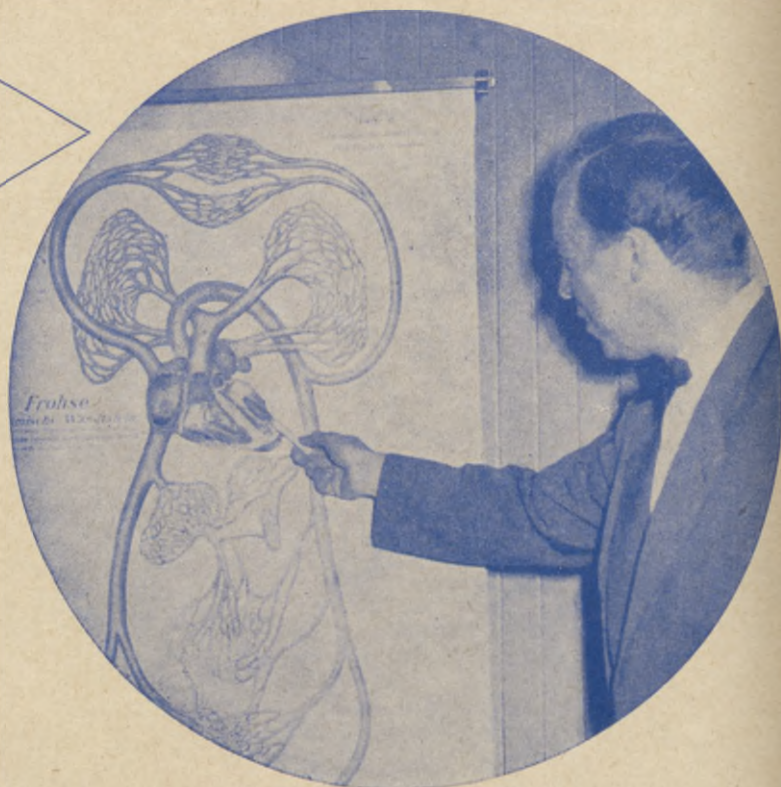
nr 1
januari 1964
pris 1:50

HJÄRTA och LUNGOR

utgör ett maskineri med nästan ofattbar konstruktion och arbetsförmåga. Vid varje hjärtslag drivs ungefär 70 g blod ut från hjärtat. Med en slagtakt på 70 slag i minuten motsvarar detta per dygn mer än 7 ton blod — i sanning en kraftprestation!



Samspelet mellan hjärta och lungor är en oerhört viktig livsprocess i vår kropp. I vår jäktade tid borde därför ordet *hälsokontroll* ha djupare respekt hos en var. En grundlig kontroll av vår egen kropps maskineri borde vara minst lika viktig som då det gäller bilen och dess driftssäkerhet i trafiken



Effektiv hälsokontroll, som avslöjar hjärt- och lungsjukdomar på tidigt stadium — vid avslöjad sjukdom kartläggning av behov av rehabilitering, omställning av livsföring, eftervård, arbete m. m.



Normal

livsföring, trygghet under sjukdomstiden, försörjning genom egna insatser i den utsträckning hälsan medger

Kontakt

och samverkan med intresseparter inom medicin, forskning, arbetsmarknad och näringsliv

Aktivitet

genom hjärt- och lungsjukas egen medverkan i organisationen

RHL

(Riksförbundet för Hjärt- och Lungsjuka) har 16.000 anslutna medlemmar och 130 lokalföreningar i hela landet

MEDLEMSKAP

i våra lokalföreningar lägger grund till större handlingskraft och ökade resurser i kampen mot hjärt- och lungsjukdomar



Trafiksvårigheter och "merutgifter" i socialbalken

Lagen om allmän försäkring — sjukförsäkring, folkpensionering och ATP — har nu under den samfällda beteckningen "socialbalken" verkat under ett års tid. En statistik för första halvåret 1963 ger anledning till en del funderingar kring temat: socialbalken i teori och praktik. Våra bedömare — i första hand lokala försäkringskassor och pensionsdelegationer — har haft många problem att ta ställning till. Som bekant ligger numera tyngdpunkten i lagens tillämpning på lokalplanet. Möjlighet till överklagande finns, i första hand hos Riksförsäkringsverket och man kan vidare i högsta instans hos försäkringsdomstolen fullfölja ett ärende om man så önskar.

Man bör inte pressa det hittills föreliggande siffermaterialet alltför hårt. Ett halvt år är ingen lång tid för en så stor reform, som dessutom innehåller många nyheter i problematiken. Det har säkerligen inte varit lätt för de ansvariga att "döma rätt". Detta utsluter inte att man kan ta upp problematiken till granskning på grundval av de siffror och uppgifter som föreligger redan nu. Låt oss alltså ta upp några problemställningar, några siffror och bedömanden man redan gett offentlighet åt.

Tidskrift för allmän försäkring (nr 10 1963) har byråchefen S. E. Strandberg under rubriken "Erfarenheterna av invaliditetsbedömningen m. m." gjort en mycket intressant sammanställning av uppgifter. Skär vi av problematiken till några speciella saker vi tar upp bör samtidigt framhållas att var och en har möjlighet att om så önskas ta del

av den fullständiga redogörelsen i nämnda tidskrift.

Vi finner att antalet beviljade förtidspensioner under första halvåret 1963 utgjorde 9.278, därav 5.770 icke tidsbegränsade pensioner och 3.508 sjukbidrag. Antalet fall där ansökan om förtidspension helt avslagits utgjorde under samma tid 1.875. Det totala antalet ansökningar om förtidspension blir då 11.153 — varav icke mindre än 16,8 procent föranlett avslag. Visserligen föreligger här vissa omständigheter — som vi här inte har möjlighet att redovisa — vilka ger en bättre bakgrund till siffrorna, men avslagsprocenten förefaller ändå ganska hög.

Om vi ser på de beviljade förtidspensionerna och sjukbidragen — tillhoppa 9.278 — utgör 7.185 av dessa eller 77,4 procent av hela antalet sådana där *hel* pension beviljats, 1.393 eller 15 procent sådana där 2/3 pension beviljades och 700 eller 7,6 procent där 1/3 pension beviljats. De speciella förmånerna inom pensioneringens ram utgjorde ifråga om invaliditetstillägg 1.536 expedierade beslut, varav 1.131 bifall och 405 avslag — avslagsprocent 26,4. Ansökningarna om invaliditetsersättning utgjorde 510, varav 411 bifall och 99 avslag — avslagsprocent 19,4. Avslagsfrekvensen måste nog sägas vara påfallande stor. De nämnda förmånerna och siffrorna avser — liksom föregående uppgifter — första halvåret 1963. Som jämförelse till de angivna siffrorna överlag kan nämnas att personer med invaliditetspensioner och sjukbidrag i åldersgrupperna 16—66 år enligt Riksförsäkringsverket utgjorde drygt 145.000 i jan. 1961.

En titt på några behandlade typfall ger problematiken i den nya lagstiftningen i ett nötskal. Det kan gälla t. ex. de föreliggande ansökningarna om invaliditetsersättning, en speciell förmån för den som icke åtnjuter pension, förvärvsarbetar, men på grund av "höggradig nedsättning i kroppsorgans funktion är i behov av avsevärd fortlöpande hjälp av annan person eller får vidkännas betydande merutgifter för färdmedel eller andra hjälpmedel för att kunna utföra arbetet." Invaliditetsersättningen är f. n. enligt lag fixerad till 2.000 kr om året. Här synes begreppet "betydande merutgifter" i hög grad ha varit beroende på i vilken mån man *dels* varit hänvisad till hjälp av annan för arbetets utförande, *dels* av kommunikationsmedlen till sin arbetsplats. En sprutmålare inom verkstadsindustrin med en årsinkomst av ca 14.000 kr med fingerskada taxerade sin hjälp, i genomsnitt 2 timmar per dag, så att förlusten för egen del utgjorde ca 20 % av arbetsförtjänten, jämfört med de fullt arbetsföra kamraterna. Försäkringskassan beviljade i detta fall invaliditetsersättning, men underställde ärendet Riksförsäkringsverkets prövning. Riksförsäkringsverket ansåg emellertid inte sökanden vara i behov av "avsevärd fortlöpande hjälp" av annan för att kunna utföra sitt arbete och avslag framställningen. Ett annat fall, svårt skadad, urmakare, årsinkomst 16.000 kr, beviljad invalidbil, egen fastighet 6,5 km från arbetsplatsen, allmänna kommunikationsmedel finns inte till bostaden, årlig bilkostnad över 3.000 kr. Försäkringskassan avslag ansökningen med motiveringen att "sökanden troligen skulle ha haft bil även om invaliditet inte förelegat, varför några merutgifter inte kan anses ha uppkommit för sökanden." Riksförsäkrings-

"Skräckrum" och rumsbrist

En tidning i Stockholm har granskat de s. k. hyresrummen. En medarbetare har gått omkring och tittat på rum. I många fall rör det sig om ockerpriser för vad som i modern tid måste betecknas som skräckrum, där vederbörande tvingas bo för att få tak över huvudet. Villkoren kan ibland vara minst sagt besynnerliga. I ett fall rörde det sig om en flicka med praktiktjänstgöring, som skulle tjänstgöra som "hembiträde" på kvällarna. Det ingick i villkoren för hyresrummet! Nu kan väl också sådant förekomma hyggliga människor emellan, men själva systemet måste ofta skapa otrivsel och ge upphov till konflikter mellan den som hyr ut och den som är inneboende.

Sjuka och handikappade, folk i nöd-

situationer, har ofta lätt för att hamna i den kategorin som bor "hos andra". Studerande kommer också ofta i uthyres-situationens dammgömmor. Hur mycket elände som frodas på det här området vet väl ingen riktigt. Det byggs mycket och bra bostäder i Sveriges land i dag. Ändå finns den här marknaden — kommer att finnas så länge det är brist på bostäder. Det finns naturligtvis hyggliga rumsut-lyrare — men det är ingen ursäkt för "skräckrummen". För sjuka och handikappade måste det vara dubbel misär att hamna på sådana ställen. Och "skräckrum" finns inte bara i Stockholm — för att nu inte tala om dem som av olika anledningar är "beroende" och måste bo hos "andra".

verket hade annan mening och till-erkände sökanden efter besvär invali-ditetstersättning.

När det gäller invaliditetstillägget — f. n. 1.200 kr om året — för pensionärer med ålders- och förtids-pension är begreppet behovet av hjälp "vid upprepade tillfällen dagligen" enligt lagen en svår stötesten. Vi ska inte här gå in på någon sum-marisk redovisning av typfall, men konstatera att kommunikationsta-bellen och merutgifterna även här spelar stor roll. Man tycker nog i största allmänhet att det blir lite för mycket av motorlära och trafikfrågor i socialbalken vid den prak-tiska tillämpningen. Bil eller det bil-ligare kommunikationsmedlet mo-ped skyntar också i debatten om lämpliga färdmedel. Det är nog bra att ha de här förmånerna lagfästa — framförallt för att här föreliggande behov ska bli kända och erkända —

men man kan ifrågasätta de framtida möjligheterna att tillgodose dem på annat sätt och under andra former. En utvidgad service för de svårast handikappade är ett problem, som bör tas upp i hela dess vidd och om-fattning. I den mån man ska tillämpa socialbalkens anda och utnyttja den arbetsförmåga som även svårt han-dikappade kan utveckla, t. ex. att i långt större utsträckning än nu sker bereda sysselsättning i skyddade verkstäder etc., behövs bl. a. en vid-gad trafikservice, som i många fall måste ta större hänsyn till speciella mänskliga omständigheter än vad allmänna kommunikationslinjer f. n. erbjuder. För skolundersvisning, lä-karbesök m. m. för handikappade barn och ungdomar etc. behövs ock-så transporttjänster av olika slag, en fråga man ännu inte klarlagt i rela-tion till det verkliga behovet för oli-ka grupper. Till en kommunikations-service kommer behovet av vissa

tjänster, vilka lagtexten "vid uppre-pade tillfällen dagligen är i behov av hjälp av annan" ger en antydan om. Om man härvid har i minne att in-validitetstillägget f. n. är 1.200 kr och att det gäller tjänster, arbetskraft — en dyrbar faktor — förstår man mera av problematiken. Ofta är det väl så att släkt och vänner i den handikap-pades närmaste omgivning får stå för servicen — "hjälpen av annan" — och detta förhållande ställer "lö-nefaktorn" i ett visst förklarings-ljus. Hur mycket lågt avlönad för att inte säga oavlönad arbetskraft vi ut-nyttjar i enskilda hem, där det finns handikappade — i motsats till anstal-ternas och den slutna vårdens speci-ficerade lönekostnader — kan nog inte ens en nationalekonom av fac-ket ge oss några tabeller på.

Funderingarna kring redovisning-en från socialbalkens första halv-år i praktiken har blottat en svår problematik, svår för de styrande, som får slita hårt med de praktiska detaljerna i socialbalkens tillämp-ning, svår för dem som är direkt be-roende av hur lagen skötes ute på fältet. Utan att ge oss in på några förhastade domslut kan sägas, att de erfarenheter, som här summariskt behandlats ger oss en uppfattning om djupet och räckvidden i problemati-ken kring de handikappades vardag i hem och på arbetsplats. Föreliggan-de behov av transportservice, hem-tjänst osv. för de svårast handikap-pade är frågor man måhända får ta upp länsvis, inom ramen för en ut-vidgad service inom familjevården, på de arbetsplatser, där handikap-pade sysselsätts, inom skola och ut-bildningsväsen osv. Det är frågor vi säkerligen snart får anledning att ta upp på nytt i våra spalter.

Sixten Hammarberg

Status

Organ för Riksförbundet för Hjärt- och Lungsjuka

Ansv. utg.: Einar Hiller
Redaktör: Sixten Hammarberg
Red. och Exp.: Kocksgatan 15, Stockholm
Telefon 41 39 99 och 44 40 40
Postadr.: Box 4149, Sthlm 4
Postgironr 95 00 11

Annonspriser: Småannonser:
Omslagets sista sida 500:— 58 mm spaltbredd 65 öre mm
1/1-sida 400:— 1/2-sida 225:— 90 mm spaltbredd 90 öre mm
1/4-sida 125:— 1/8-sida 65:—

Prenumerationspris: Helår 15 kr, halvår 8:25 kr

UR INNEHÅLLET:

GYMNASTIKEN SKALL GE OSS	6
MÖJLIGHETER ATT HJÄLPA HJÄRTAT	8
HCK — SAMARBETSORGAN FÖR HANDIKAPPADE	10
FOLK MED ANSVAR FÖR HANDIKAPPADE	12
SNÖVADD OCH VINTERGRÖNSKA	18
ARBETSVÅRDEN REDOVISAR	20
BILDKRYSS	23

OMSLAGSBILD: Vid arbetsmaskin på snickeriavdel-ningen, Arbetsvårdsinstitutet, Karlshamn.

(FOTO-SERVICE) Folke Svensson, Karlshamn.

Friskintyg

kan ibland vara ett "otyg" framgår av en interpellation i riksdagen om anställning av sockersjuka och andra partiellt arbetsföra. Två kvinnliga riksdagsledamöter — fru Nancy Eriksson och fröken Brita Elmén — hade ställt några frågor om föreliggande problematik till *civilminister Lindholm*. Denne som tidigare visat gott handlag ifråga om handikappade i statlig tjänst ställde sig även denna gång välvillig. Frågan kommer att avgöras under våren 1964. Förslagen går ut på att införa möjlighet till extra ordinarie anställning med begränsad pensionsrätt och om prognosen förbättras för dessa arbetstagare kan ordinarie anställning med obegränsad pensionsrätt ifrågakomma. Det kommer alltså ett förslag i vår.

Fröken Elmén var nöjd med svaret och den kraftiga islossningen på senare år när det gäller förbättring av de partiellt arbetsföras villkor, men fru Eriksson anmärkte på att de centrala direktiven ofta inte följs av verken. En mera energisk upplysningsverksamhet behövs.

Hon anförde exempel på otillbörlig diskriminering mot sockersjuka inom SJ, posten och fångvårdsstyrelsen. Det tycks vara svårt att komma ifrån gamla fördomar och man rättar sig mera efter läkarintyg än efter det arbete som utförs.

180-dagarsregeln

för folkpensionär i behov av fortsatt sjukersättning, dess konsekvenser ifråga om försäkringsskydd osv., har tagits upp i en interpellation till *socialminister Aspling* av *herr Carlsson i Huskvarna*. Socialministern menar att det ännu är för tidigt att dra några vittgående slutsatser om reglerna för sjukförsäkringen i de fall interpellanten avser. Därför vill socialministern ännu inte överväga förslag om lagändring på denna punkt.

Operation "övertalning"

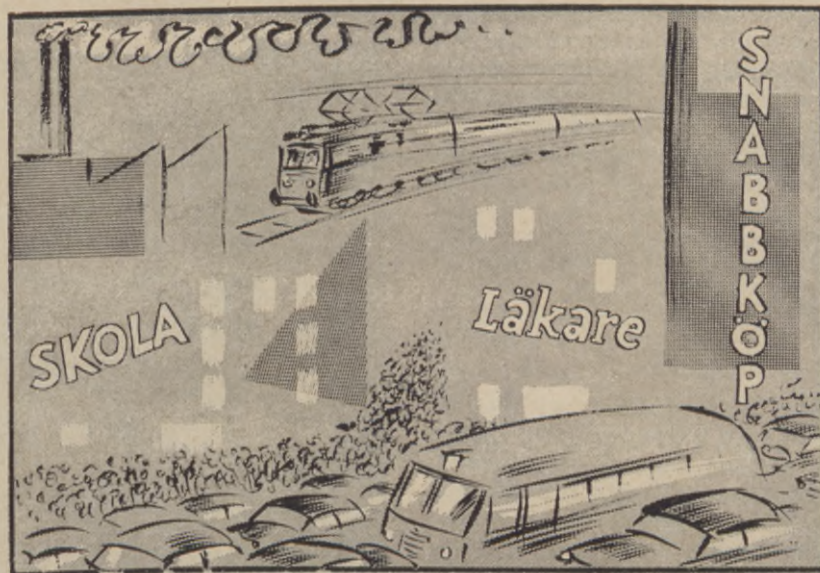
är praxis på den svenska arbetsmarknaden, när det gäller anställning av handikappade, men friskintyget kan som norm för anställning vara en oöverstiglig barriär för många fastslår *Aftonbladet* i ett ledarstick. Tidningen hänvisar till *civilministerns* löfte med anledning av en interpellation nyligen i frågan att det inte är en dag för tidigt att man försöker hålla efter de myndigheter, som är överdrivet restriktiva ifråga om anställningsvillkoren. Men *Aftonbladet* pekar på ytterligare ett alternativ:

Det finns ett alternativ till en frivillig positiv praxis, nämligen speciell lagstiftning eller speciella avtal om att företag och verk måste anställa ett visst antal partiellt arbetsföra i procent av den totala arbetsstyrkan: I Belgien innehåller kollektivavtalen bestämmelser om att företag med minst 20 anställda ska ha från en till 20

procent partiellt arbetsföra. I Holland är det lag på att företag med mer än 20 anställda ska ha en handikappad per femtio arbetare.

Operation övertalning och frivillighet är alltså nu gällande praxis. Man har inga s. k. bindande bestämmelser varken i kollektivavtal eller i lagfäst form att hänvisa till på den svenska arbetsmarknaden. Med hänvisning till att antalet arbetsvårdssökande ständigt stiger — vid årsskiftet torde siffran för landet i dess helhet enligt arbetsförmedlingens arbetsvårdsexpeditioner närma sig 50.000-strecket — kan man dock ifrågasätta en skärpning i bevakningen av tillgängliga arbetstillfällen. Under år 1963 prövades bl. a. en annonskampanj från arbetsmarknadsstyrelsens sida för att fästa uppmärksamheten på den handikappade arbetskraftens användbarhet och möjligheter i produktionen. Behövs ytterligare åtgärder — vad säger arbetsmarknadens organisationer och lagstiftarna?

TRANSPORTSERVICE FÖR HANDIKAPPADE



Många handikappade och långtidssjuka har svårt med kommunikationerna till arbetsplats, snabbköp, skola, läkare etc. En transportservice, kombinerad med hemtjänst — många är i dagligt behov av "hjälp från annan" — skulle bryta isoleringen. Trappor, dörrar är ofta stora hinder, hetsen i trafik och umgängesliv gör inte saken bättre — se ledaren i detta nummer!

Gymnastiken skall ge oss tillbaka...

Rubrikorden känner vi igen från folkskolans svunna dagar. Som äldre glömmer vi lätt bort den maning vi fick och för att nu fortsätta på sångtemat: gymnastiken skulle i Per Henrik Lings anda ge tillbaka "den styrka vi svenskar har haft." Vidare skulle den "göra oss friska och raka..." Som äldre, skrivbordsmännskor och TV-tittare, har vi nästan glömt budorden och vår fysik befinner sig ofta i ett sorgligt skick. I det bilburna samhället behövs något av den götiska andan återupplivas; fåtöljsittare och skrivbordsträlar behöver kanske en ny sång till kroppsrörelsens ära, en mera tidsbetonad uppräckning i ord och toner. Ett bra uppslag för Hylands hörnor och karusellfarbröder med eller utan skägg i Sveriges Radio och TV!



Detta med gymnastik gäller inte minst sjuka och människor, som en gång i samband med sjukhusvistelse fick lära sig att sjukgymnastiken före och efter en operation är ett viktigt led i behandlingen. Vissa kirurgiska operationer, t. ex. i brösthålan och lungorna, kräver sjukgymnastik både före och efter det att det operativa ingreppet skett. Andningsteknik och hållningsövningar före det operativa ingreppet lär patienten den nya situation han har att bemästra. När operationen väl är genomförd vet han vad som kräves, gymnastiken kan fortsätta och de sviter som förr var så markanta — t. ex. sneda axlar och hållningsfel av olika slag — kan med energiska övningar efter sjukgymnastens anvisningar neutraliseras och förebyggas.



Leg. sjukgymnasten Birgit Westin, som tidigare tjänstgjort på Söderby Sjukhus, men som numera övergått till privatpraktik, ger oss en del grundfakta om gymnastik för sjuka. Vi ska inte här fördjupa oss i sjukgymnastikens detaljer och teknik. Samtalet mellan oss och fru Westin kommer i huvudsak att röra sig om en alldeles ny sektor, där sjukgymnastiken i form av övningsgrupper kommit att övergå i en öppnare



Sjukgymnast Birgit Westin går in för konditions- och övningsgymnastik åt hjärt- och lungsjuka.

form. Sedan omkring ett och ett halvt år tillbaka leder nämligen fru Westin övnings- och konditionsgymnastik inom FHLIS; det är en förkortning av namnet på föreningen för hjärt- och lungsjuka i Stockholm. Det rör sig om en individuellt anpassad gruppterapi, där hänsyn togs till var och ens speciella förutsättningar, krafter, andningskapacitet osv. Ge-

nom sin tidigare verksamhet är fru Westin med Söderby Sjukhus i friskt minne, väl förtrogen med lungpatienternas problem och erfarenheterna från den slutna sjukhusvården, kommer även de hjärtsjuka tillgodo.



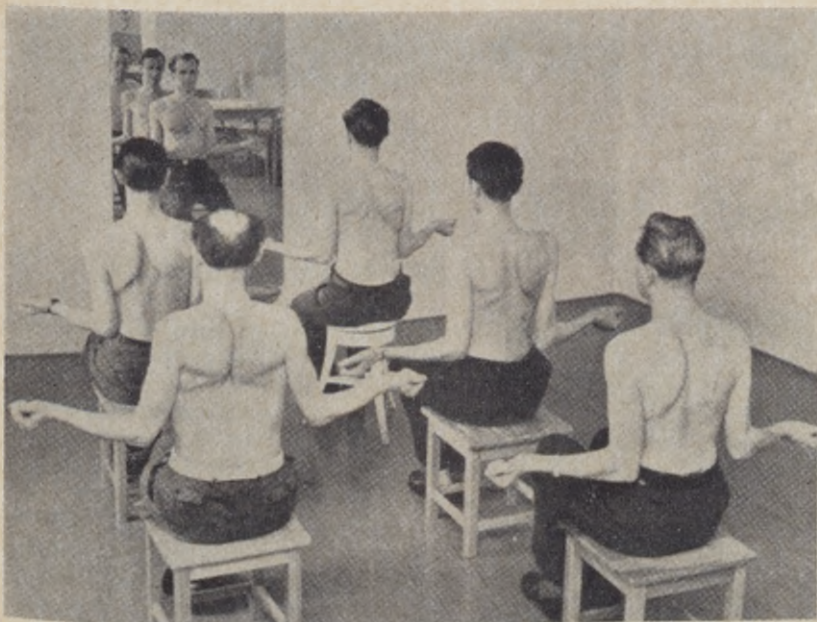
Det här har blivit ett friskt inslag i medlemsservicen inom stockholmsföreningen, en form av rehabilitering inom föreningsliv och öppen vård som är värd all uppmuntran. Hjärt- och lungsjuka har naturligtvis svårt att inordna sig i ett gymnastik- och konditionsprogram där prestationerna bygger på de ordinarie förutsättningarna. Här har man nu en form för att öva upp kroppsfärdigheterna, vilken helt ansluter sig till var och ens individuella behov, krafttillgångar, andningskapacitet, behov att förbättra andningsteknik och hållning etc. Spegeln — att kontrollera sig själv — och bollar för lätta övningar, ingår i de olika gymnastikgruppernas arbetsutrustning. Varje arbetsgrupp omfattar högst tio personer med en övningskväll varje vecka.



Om man nu bortser från den stora betydelsen, att med relativt nedsatt



Lek och spänst visar den här övningen med bollar. Att det finns allvar med i leken ser vi av tavlan i bakgrunden med rak respektive krokig hållning. Det är en övningsgrupp inom föreningen för hjärt- och lungsjuka i Stockholm Birgit Westin undervisar.



Hållningsövningar och träning i armrörelser framför spegel — spegeln är ett enkelt men mycket viktigt instrument för den som vill förbättra hållning och spänst.

hjärt- och lungkapacitet försöka att vidmakthålla och förbättra sin allmänna kondition, torde nog så att säga "hela människan" stimuleras av den konditionersterapi, som fru Westin själv funnit vara en stimulerande sysselsättning. Engelsmännen och de krigsförande länderna, där dessa frågor i samband med krigsinvaliderna satt djupare spår, är våra läromästare. Fru Westin tycker även att handikappföreningarna landet runt borde ta upp denna form av individuellt anpassad konditionsrehabilitering föreningen för hjärt- och lungsjuka nu prövat i Stockholm under ett och ett halvt års tid. Kanhända



Patienten övas här i diafragmaandning.

någon invänder att detta "gäller väl bara nya fall" — t. ex. äldre operationsfall skulle inte ha någon nytta av dessa övningar för att rätta till en sedan länge felaktig kroppshållning, öva upp dålig andningskapacitet osv. Fru Westin understryker att man aldrig blir för gammal att öva upp sig på den här sektorn. Påtagliga framsteg har gjorts även av de äldre. Det är facit redan av övningarna inom stockholmsföreningen. Så kan vi kanske som en lämplig slutvinjett än en gång hänvisa till Per Henrik Ling och hans berömda teser: att ge oss styrkan tillbaka — "göra oss friska och raka" även i modernare rehabiliteringssammanhang. Och det är ingen dålig fortsättning på den götiska anda den världsbekante gymnastikfadern lanserade för sin egen tid.

Pristagare

till bildkryss nr 8 och 9

Pristagare Bildkryss 8: 1:a pris, kr 25:—, Ingrid Pettersson, Svedenborgsgatan 32 A, Uppsala. 2:a pris, kr 10:—, Sigrid Nilsson-Beckman, Jägarvägen 4, Skellefteå. 3:e pris, kr 5:—, Dagny Eriksson, Box 1295, Norrfjärden.

Lösning Bildkryss 8: ÅKAS - SKÄGG - INSES - HÄSTAR - BORD - RI - DET - ÅR - NER - KOBE - SALIG - SÈJ - SNUGGA - ÅR - USA - VANA - TA - MODERN - KONST - DET - ÖL - MOLN - Å - REBUS - ÅGARE - R - UTKIKEN - HANDLAR - OM - SARDIN - KAVATA - EL - RESO - TAMUGGLOR - GE - LE - AMOS - ARA - OERHÖRT - FU - PS - P - BUSKE - FEL - PYJAMAS - BYXOR - K - GRÄL - KARLTORKA - SELA - REDIG - ULL - TRÄD - VALLMO - V.

Pristagare Bildkryss 9: 1:a pris, kr 25:—, M. Hammarstrand, Sanatoriet, Garphyttan. 2:a pris, kr 10:—, Britta Sundkvist, Erstagatan 16, 5 tr., Stockholm SÖ. 3:e pris, kr 5:—, N. H. Rosengren, Box 68, Sala.

Lösning Bildkryss 9: HUS - H - MÄN - Ö - MU - RA - LÄNGT - FRÄN - GARVIS - BRAND - CIVILISATIONEN - IN - PARK - PALMS - Ö - HAIFA - ORO - AMASON - J - OREN - RISK - RÖNNE - PERS - UTSATT - LYA - SENSATION - EMB - DET - ÅR - RENAR - IDE - DOSIS - DY - GR - MATJORDEN - KIKA - Ö - VALUT - GOLVSPAR - USA.

Arbetssterapi och Hobbymaterial

- Pärlor av trä, glas, kristall och metall.
- Indiska Ädelstenar till halsband och armband.
- Brasiliansk Onyx till hängsmycken, örhängen, nyckelringar och halsband.
- Silvertråd i olika former och dimensioner.
- Rundböjtänger för trådarbeten.
- Halsbandslås i olika utföranden 1—5 rader.
- Sadelgjord såväl mönstrad som enfärgad i 22 färger.
- Väskhandtag i pärlbambu och rotting.
- Pappstommar och Silkebast för bastflätning.
- Skinn och läder för alla ändamål.
- Arbetsatser i rikhaltig sortering.

Begär prislista och prover. Vi sända gärna påseendesändningar på öppet köp.

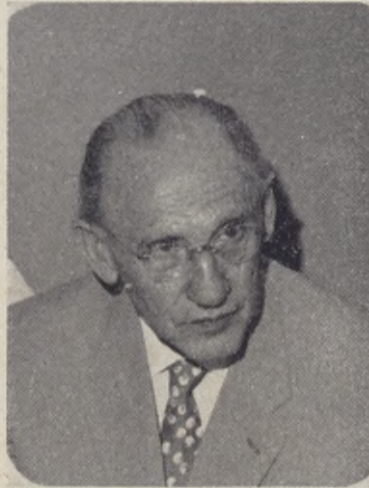
Firma **SUNE ENGLUND, Örebro** Klostergatan 18 III
Tel. 019/12 09 14 - 12 10 95

Möjligheter att hjälpa hjärtat

Vår hetsade tid — hela vår moderna livsföring — sätter i dag sin prägel på vårt liv. Dagens "bilburna" människor borde ge oss sparkapital i form av friskare kroppsorgan, tycker man. Så där allmänt får man dock inte dra paralleller mellan gammal och ny tid. Bortsett från bristande insyn i det mänskliga maskineriet i gången tid — frånvaron av nutidens hjälpmedel att avslöja våra kroppsliga och själsliga skröpligheter — är dock alltjämt folkhälsan ett stort problem. Trots alla ökade möjligheter av teknisk och annan natur, vilka tillkommit bl. a. för att spara från hårt arbete och förslitning.



Nutidsmänniskans hjärta, ett stort internationellt problem. Hjärtforskarna drar uppmärksamheten till sig även om de inte kan tävla med rymdvetenskaperna om den breda publikgunsten i press, radio och TV. Hjärtforskarnas rön är dock något som måste locka oss att se vetenskapens medicinska framsteg i större rubriker — kampen om nutidsmänniskans hjärta är ett stort äventyr. Det senaste påståendet är absolut ingen överdrift. Och "äventyr" av dessa slag — upptäckter och rön för att hjälpa våra hjärtan — är sannerligen ingen romantik man behöver skämmas för. Vetenskaparnas djärvhet och uppslagsrikedom inger respekt. Hjärtforskarnas arbete är en människovänlig vetenskap värd all uppmuntran och stöd.



Professor Clarence Crafoord, banbrytare inom hjärtkirurgin, svensk forskare med världsryste.

Möjligheterna att hjälpa hjärtat är fina tankekonstruktioner med praktisk verkan. Och än längre hoppas man kunna nå. Att ersätta ett förslitet hjärta ter sig närmast som en "femårsplan" om man får tro en amerikansk forskare, Ralph Deterling, som gästade Sverige under det gångna året. Han är inte ensam om sina förhoppningar bland världens hjärtspecialister. Man talar redan om att ur ett "reservdelsförråd" av trafikoffer kunna ersätta skadade eller nedslitna organ. Ännu återstår att lösa problemet att övervinna kroppens motstånd mot

främmande vävnader — och människan själv måste ha en positiv inställning till reservdelskirurgin. Att t. ex. "låna" hud från en människa till en annan har visat sig gå bra. Svårare är det att transplantera ett organ — att få det "överflyttade" organet att anpassa sig och överleva i den nya omgivningen. En av huvudförutsättningarna är att få blodkärlen att fungera i den nya situationen, hålla blodcirkulationen igång, att binda samman blodkärlen. I Amerika har man begagnat sig av ett instrument, som med små metallmärlor kan binda samman blodkärlen på fem sekunder. Det är en förenkling av en ursprunglig rysk uppfinning och fungerar ungefär som en häftapparat. Man har redan gjort många lyckade experiment. Två dussin personer går för närvarande omkring i världen med njurar som transplanterats från andra människor, och de mår mycket bra.



Svårigheterna kring en transplantation skulle underlättas, om man kunde bevara de organ, som ska transplanteras, utanför kroppen en längre tid, om man med andra ord kunna bevara dem levande i banker. Redan på trettioalet började vetenskapen arbeta med dylika experiment. Det gäller att hålla cellerna levande, att hålla igång cirkulationen, att tillföra organen näring osv. De ska också bevaras i låg temperatur. Det kräver mycket pengar och mycket folk, men problemet är ingalunda olösligt, me-

Hjärtmassage



Genom rytmiska sammantryckningar av bröstkorgen kan blodcirkulationen en kortare tidsperiod upprätthållas. Andningshjälp erfordras och ges här med mun mot mun-metoden.

Pacemaker



Pacemakern — ett el-batteri — kan hjälpa upp ett svagt hjärta till ungefär normal slagkraft, dvs. 65 till 110 slag per minut.

Hjärt- och lungmaskin



SCHEMATISK BILD AV HJÄRT-LUNGMASKINEN I ANVÄNDNING UNDER EN HJÄRTOPERATION

1. Många hjärtoperationer fordrar att hjärtat urkopplas ur blodcirkulationen.
2. Det blod som strömmar mot hjärtat sugns in i fingertjocka slangar som placerats i övre och nedre hälvenen.
3. I "oxygenatorn" syrsätts blodet och befrias från koldioxid.
4. En pump vidarebefordrar blodet in i kroppspulsådern, varifrån det fördelas till olika delar av kroppen.
5. Klaffarna mellan hjärtat och kroppspulsådern hindrar blodet att strömma tillbaka in i hjärtat.

Hjärtssjukdom och yrke:

Skogsarbetare – kontorister – läkare och bussförare...

Någon fullständig redovisning av hjärt-sjukdomar inom olika yrken föreligger inte, men en del punkttuppgifter ger en uppfattning om att vissa yrken torde vara hjärtfarliga i högre grad än andra.

Att bristen på motion kan vara en av bovorna i infarktdramat visar flera undersökningar. T. ex. följande:

Finska skogsarbetares kost består till 45 procent av fett, ett suspekt ämne i hjärt-sjukdomarnas sammanhang. Finska kontorister äter däremot bara 35 procent fett. Men ändå är infarktfallen färre bland skogsarbetare än bland kontorister.

Förklaringen? Skogsarbetarna rör sig mer och utvecklar större fysisk aktivitet än kontoristerna.

Eller denna iakttagelse.

Man har undersökt bussförare och busskonduktörer i London och konstaterat att antalet infarkter är högre bland förarna än bland konduktörerna.

Också i detta fall antar man att förklaringen är konduktörernas större rörlighet. De springer ständigt upp och ner i den londonska dubbeldäckarna, medan förarna sitter orörliga på sina platser.

Forts. å sid. 11

Nya lungkliniken i Boden



Nya lungkliniken i Boden blir centrum för Norrbottens lungsjukvård sedan Sandträsk sanatorium tagits i bruk för andra vårduppgifter. Patienterna från Sandträsk överfördes till den nya anläggningen vid årsskiftet. Lungkliniken kan mottaga 90 patienter, är byggd i tre våningar och har

kostat omkring 4,5 milj. kr. Varje avdelning får egen matsal, varje rum eget toalettrum, bad och dusch finns på varje våning och till gemensamhetens främjande finns en stor samlingssal. Ligghallen i översta våningen har "strålvärmare" så att man kan ligga ute även vid kall väderlek.

nar professor Deterling. Han tror, att transplantationsfrågan överhuvud ska vara löst före cancerfrågan, ja kanske redan inom fem år! Professor Deterling tror också att de droger, som man nu ger patienten för att försvaga kroppens motståndskraft mot det främmande organet, istället ska kunna användas till att preparera organet, så att detta blir neutralt när det ska transplanteras i kroppen.

◇

Men medan vi väntar på "överförda" hjärtan och hjärtan av plast eller annat material — dvs. att helt ersätta hjärt-pumpen i vår kropp — får vi glädja oss åt framstegen för att hjälpa ett svagt eller skadat hjärta. Man kan då först erinra om hur vår egen svenske professor Clarence Crafoord 1943 införde metoden för operation av förträngning av stora kroppspulsådern, en

hjärt-kärlmissbildning, som ofta medför tidig död i hjärnblödning på grund av för högt blodtryck i övre kroppshalvan. Vid denna operation måste kroppspulsådern tillfälligt avklämmas. Detta är möjligt eftersom blodet vid denna sjukdom söker sig genom nya vägar förbi förträngningen. Än mera uppseende väckte möjligheten att genom hjärt- och lungmaskinen tillfälligt avstänga och torrlägga hjärtat under en komplicerad operation. Hjärt- och lungmaskinen kan temporärt övertaga hjärt- och lungfunktionen — ingen dålig maskin i operativa sammanhang! Om den fullständiga hjärtprotesen ännu befinner sig på experimentstadiet så har vi en utmärkt hjälpreda i den s. k. pacemakern, det lilla hjärtbatteriet, som hjälper hjärtat genom elektriska impulser. Den lilla dosan kan ge hjärtat ca 80 impulser per minut, vilket kan hjälpa ett svagt hjärta att arbeta i

ungefär normal takt. Att sätta in "delar" i hjärtat har prövats med framgång. Professor Viking Björk i Uppsala var den förste i Europa som började använda kulprotesen, en sorts konstgjord klaff. Hjärtklaff från annan människa har också prövats, vanligtvis tar man klaffen från ett trafikolycksfall, men denna överföring från död till levande människa är ett komplicerat problem. I expertkretsar framhåller man också att det inte är fråga om att experimentera med svåra metoder annat än då det är högst nödvändigt. För lekmannen ter sig detta som en högst acceptabel moralkaka — de medicinska äventyren blir inte mindre spännande för det. Och inför ett nytt år kan man ytterligare tillägga att det är tryggt att veta att det arbetas med stora mål på hjärtfronten — att det arbetas djärvt, med precision och med förstånd!

Förenings Folket



HCK — samarbetsorgan för handikapporganisationer

Organisationssverige är ett myller av bokstavsförkortningar och det är förunderligt hur dessa "föreningsstämplar" slår fast i folkmedvetandet. Handikappfrågorna uppmärksammas nu i växande omfattning och det är naturligt att fråga sig hur de handikappades egna intresseorganisationer står rustade för att vara med i utvecklingen. Innan vi börjar analysera bokstavskombinationen *HCK* — som är en förkortning av *Handikapporganisationernas Centralkommitté* — kan det vara skäl erinra om enskilda grupporganisationers pionjärinsatser då det gäller att föra fram handikappproblemen i dagsljuset. Små pengar och massor av idealitet ha här utträttat stora ting — när radio och TV någon gång beslutar sig för ett intervjuvep med handikapporganisationernas pionjärer får vi veta hur det gick till. Men låt oss nu ägna oss åt de större organisatoriska problemen. Under de sista åren har tanken att skapa en starkare intressegemenskap bland de handikappades egna intresseorganisationer växt sig starkare. Även om problemen kan vara ytterst olika finns ett behov av inbördes kontakt mellan dessa

föreningar, behov av inbördes information, gemensamt uppträdande i frågor av gemensamt intresse osv.



Handikapporganisationernas Centralkommitté (*HCK*) är uttrycket för en växande intressegemenskap för handikappföreningar. Och i detta nu är "*HCK*" något av en väckarklocka. Inte så att de enskilda föreningarna inte behövs. De enskilda föreningarna utgör grunden, framförallt för de enskilda människor de företräder och genom de praktiska insatser på handikappvårdens område de sysslar med, men en större intressegemenskap kan på många olika sätt befrämja gruppernas många olösta problem, ge ett starkare eftertryck åt gruppernas strävanden. Det är väl i största allmänhet något av bakgrunden till *HCK*:s tillkomst. På riksplanet har redan 7 kända enskilda handikapporganisationer genom direkt medlemskap ställt sig bakom samarbetstanken, flera organisationer har under övervägande att söka inträde. Vid årsskiftet kunde alltså *HCK* redovisa följande medlemsorganisationer:

Hörselrämjandets Riksförbund
De Vanföras Riksförbund (DVR)
Riksförbundet för Utvecklingsstörda Barn (FUB)
Riksförbundet för Svensk Epileptikervård
Riksförbundet Sveriges Föräldraföreningar för CP-barn
Riksförbundet för Hjärt- och Lungsjuka (RHL)
Svenska Multipel Skleros-Föreningarnas Riksförbund



Siffermässigt sett står i dag drygt 50.000 organiserade medlemmar bakom Handikapporganisationernas Centralkommitté; de grupper i enskilda människor räknat vilka beröres av *HCK*:s arbete är naturligtvis många, många flera än vad organisationernas medlemsregister redovisar. Även på lokalplanet har samlingen på handikappsidan satt starka spår under året — över 20-talet lokala samarbetskommittéer redovisar en växande aktivitet, en samling av handikappföreningar inom länen och på större orter, vilken bl. a. torde innebära att det i större sammanhang blir lättare att komma till tals med representanter på organisationsidan inom handikappområdet. Ökade kontakter, över gruppgränserna, på handikappsidan är alltså både en företeelse på riksplanet och lokalt under mottot: *samlad intressegemenskap*. Och utan att nu fördjupa oss i samarbetsfrågornas problematik nöjer vi oss här med att introducera en ny faktor i folkrörelsernas stora familj — vi lär oss att *HCK* (Handikapporganisationernas Centralkommitté) är det samlande organet på handikappsidan!



Från *HCK*:s novembersammanträde: Fr. v. förbundssekreterare Birgitta Corrias, ordf., generaldirektör Richard Sterner, protokollsekreteraren Sixten Hammarberg, byråsekreterare Bengta Olsson, doktor Karl-Axel Melin, direktör Harry Sandnes, ombudsman Nils Wallin, förbundssekreterare Arne Wigren, fil. kand. Bengt Nirje, fil. lic. Peter Hallberg, redaktör Hans Linnér, förbundssekreterare Albert Fredin och fil. mag. Karin Stensland Junker.

Kurator- och föreningskvinna



Alva Bengtsson

Kommer man till Blekinge och ska ägna sig åt handikappfrågor kan man knappast undgå att träffa Alva Bengtsson. Inga missförstånd nu — det är inte Alva som handlägger alla ärenden. Det finns annat duktigt folk i Blekinge län också. Men Alva är en kvinna som håller i trådarna, både som aktiv föreningsmänniska — sedan många år inom de hjärt- och lungsjukas förening —

som kurator på den nya arbetsvårdsanläggningen i Karlshamn vi presenterar i detta nummer. Att vara kurator i handikappfrågor är inget lätt jobb. I yrket ligger att klara upp trassliga problem, försöka ge handikappade en bättre start i livet. Alva Bengtsson erkänner gärna att det finns bättre resurser nu än bara för några år sedan, men det hindrar inte att situationer inträffar då de rent officiellt beslutade bidragen inte klaffar med en enskild människas förhållanden. Det kan t. ex. vara så att det inträffar saker och ting som ingen förträfflig lagstiftare eller författare till ett reglemente räknat med. Då får kuratorn försöka fylla luckan med en slant från annat håll — och det är inte lätt om det rör sig om en utgift som ska klaras på dagen eller i bästa fall inom loppet av några dagar. Med de erfarenheter Alva har är det inte för mycket sagt att hon klarar upp det mesta... men en alldeles så där drömfri och problemlös sömn blir det kanske inte alla nätter efter en jäktad kuratorsdag. Jobbet—föreningen—hemmet är ett triangeldrama i Alva Bengtssons vardag som hon i regel klarar med gott humör och varm mänsklighet. Om vi tillägger att Alva Bengtsson är den enda kvinnan i representantskapet inom Riksförbundet för Hjärt- och Lungsjuka förstår vi att hon passar in även i de större sammanhangen.

ARBETSVÅRDEN REDOVISAR...

Forts. fr. sid. 20

De viktigaste bestämmelserna för statsbidrag inom arbetsvårdens ram framgår av följande sammanställning:

Utöver tidigare gällande bestämmelser har Kungl. Maj:t sålunda förordnat att huvudman fr. o. m. den 1 juli 1963 erhåller bidrag till klientersättningar med hälften av kostnaderna för ersättning under högst sex månader till partiellt arbetsför, som efter hänvisning av arbetsförmedling genomgår arbetsträning. Såsom villkor för bidrag skall gälla att ersättningen i varje särskilt fall utgår efter samma grunder som enligt vad därom är särskilt stadgat gälla för utbildningsbidrag åt arbetslösa m. fl.

Utgivande av klientersättning i enlighet härmed utgör villkor för att träningsverksstäder skall erhålla bidrag för förhyrande av verkstadslokaler och för bestridande av övriga driftskostnader.

Klientersättningen från kommunal huvudman är inte skattepliktig inkomst, såvida ersättningen utgår efter samma bestämmelser som arbetsmarknadsstyrelsen föreskrivit för utbildningsbidrag åt arbetslösa m. fl.

Huvudman skall besluta om klientersättning. Fastställandet av ersättningens storlek sker lämpligen i samråd med länsarbetsnämnden.

Bidrag till driften av verkstäderna skall utgå med hälften av verksamhetens underskott, dock med högst 2.000 kr per arbetsplats och år. Vid beräkningen av driftresultatet skall hänsyn dock inte tagas till hyreskostnaderna eller — vad beträffar träningsverkstäderna — kostnader för klientersättningar.

Bidrag av statsmedel skall liksom tidigare utgå med högst en krona för varje av partiellt arbetsför fullgjord arbetstimme till driften av institution, avsedd för sysselsättning av partiellt arbetsföra och organi-

serad som särskild avdelning inom eller i direkt anslutning till ett produktionsföretag i öppna marknaden (verkstad för halvskyddad sysselsättning). I den nya kungörelsen föreskrivs emellertid att som villkor härför skall gälla att arbetstagarna får konstant lön för utfört arbete enligt gällande kollektivavtal.

Utöver de uppgifter som tidigare framgått i denna redogörelse kan nämnas att i arbetsträning och skyddad sysselsättning redovisa en årskapacitet på 3.910.328 arbetstimmar. I ersättningar utbetalades till de sysselsatta 14.317.241 kr.

Landsting och kommuner inrättade under 1962 verkstäder för arbetsträning och skyddad sysselsättning i Falköping, Nynäshamn, Markaryd, Mönsterås, Sölvesborg, Alingsås, Göteborg, Överby, Ulricehamn, Skara, Sandviken och Örnsköldsvik. Därjämte utbyggdes pågående verksamhet i Västervik, Karlskrona, Lidköping, Bollnäs och Östersund.

HJÄRTSJUKDOM OCH...

Forts. fr. sid. 9

Flera sjukdomsfall på vintern än på sommaren

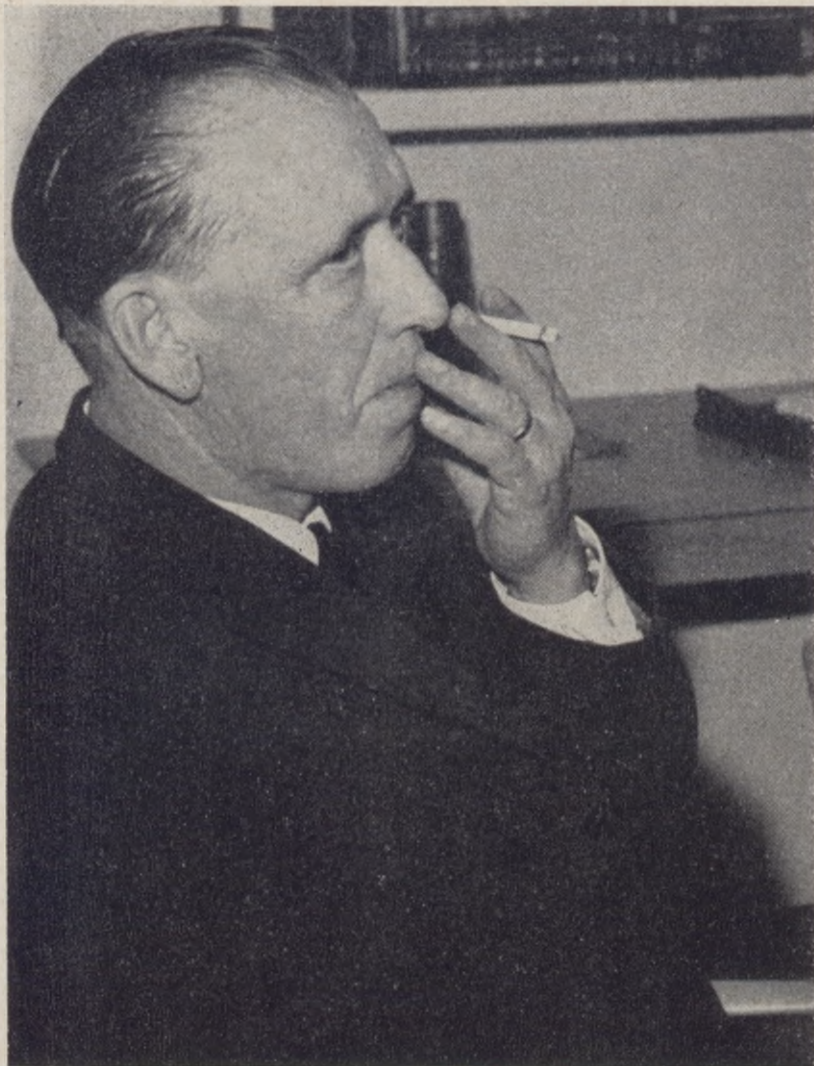
En tysk undersökning, som omfattat mer än 17.000 fall av hjärtinfarkt har gett vid handen att läkare och yrkeschaufförer är särskilt utsatta för denna sjukdom, att män drabbas mycket oftare än kvinnor; 76 procent av de 17.000 var män. Vintern medför flera fall än sommaren, och de flesta hjärtinfarktarna tycks inträffa på måndagarna, medan söndagarna är lugna dagar.

Dödligheten i hjärtinfarkt är tämligen hög, omkring 30 procent under det akuta skedet, dvs. under loppet av 4—6 veckors sjukhusvistelse. Men för dem som överlever ter sig utsikten i våra dagar hoppfulla. I en Göteborgsundersökning visade det sig att 55 procent av de tillfrisknade återfick full arbetskapacitet, i en Malmöundersökning var siffran 80 procent och i en Stockholmsundersökning 87 procent.

Förr i världen betraktades en människa som haft hjärtinfarkt som diskvalificerad för anställning t. ex. inom industrin. Men numera börjar det gå upp för allt fler att även ett infarkthjärta är en motor, som kan ha mycket kvar att ge.

ETT GOTT NYTT ÅR

önskas alla STATUS-LÄSARE



Besök hos:

Folk med ansvar för handikappade i Blekinge län

SE ÄVEN MITTUPPSLAGET

Landstingsdirektör Kurt Berg ser fundersam ut, men är villig att diskutera nya planer om utvecklingen kräver: — Vi är öppna för vad som händer på handikappområdet och försöker följa med. Det nya arbetsvårdsinstitutet är bevis för hans ord.

Vi har gått omkring och tittat på nya arbetsvårdsinstitutet för Blekinge i Karlshamn. Våra intryck — i text och bilder återfinnas på mittuppslaget, sid. 14—15 — men härutöver vill vi gärna ha några synpunkter av dem som styr och ställer i Blekinge län. Status besök passar bra, för ett sammanträde pågår under vår rundvandring. Arbetsvårdsstyrelsen har just en överläggning i ett rum intill den korridor i den nya anläggningen, där vår fotograf påpassligt fångar en bild av länsarbetsdirektör Gunnar Strand, Karlskrona, och byråinspektör Tage Berglund från Kungl. Arbetsmarknadsstyrelsen i Stockholm. De två har många saker att prata om och de försvinner snart till en enskild överläggning. Även landstingsdirektör Kurt Berg, dyker upp och försvinner in genom en annan dörr. Det är sammanträdesdags, men vi får lov att träffa styrelsen efteråt sedan dagordningens kvistiga problematik är genomtröskad.

Från att ha provat sig fram i förhyrda lokaler står nu arbetsvården under eget tak, en anläggning, som hittills i runt tal kostat landstinget omkring 3,1 milj. kr i byggnadskostnader. Härtill kommer förutom den maskinutrustning som fanns i tidigare arbetslokaler, nyinköp av maskiner för ca 185.000 kr. Till metall- och maskinavdelningen har anskaffats bl. a. revolversvärv, excenterpressar och maskingradsax, till snickeriavdelningen sågar, hyvlar, fräs- och putsmaskiner och fanépress, till sömnadsavdelningen symaskiner osv.

◇

Medan vi väntar på de personliga synpunkterna kan vi summera att verkstadsavdelningarna sammanlagt planerats för 46 platser, varav 36 för arbetsträning och 10 för skyddad verksamhet — de senare för Karlshamnsområdet. Den mänskliga faktorn är naturligtvis här ett problem

av nyckelkaraktär — det gäller ju handikappade och arbetshindrade människor — och omsorgerna att ge lokalerna en utrustning med hänsyn till olika arbetshinder är påfallande. I direkt anslutning till anläggningen har uppförts ett elevhem med 21 enkelrum och 3 dubbelrum fördelat på tre våningar. Ett trevligt dagrum finns på varje våning med TV och tekök, förstklassiga och trivsamma fritidsutrymmen med andra ord. Elevrummen är likaledes trivsamma, ljusa och handikappvänliga, toaletterum och möbler har fått en utformning som ska göra det lättamt för även en svårt handikappad att umgås med inredning och miljö.

◇

I allt kan man tala om en utomordentlig bra och genomtänkt ram för modern arbetsvård, en anläggning där nutida byggnadsteknik fått utveckla sig i människovårdens

tjänst, till de handikappades egen tjänst för att ge dem upprustning, självförtroende och egenvärde. Många välmenande och duktiga personer i Blekinge är värda ett erkännande för sina insatser kring tillkomsten av Karlshamns fina arbetsvårdsinstitut. För oss är det endast möjligt att komma i kontakt med några av dem.

◇

Nu kommer klartecknet för att landstingsdirektör Kurt Berg har tillfälle att prata med oss och det är tillfälligtvis angenämt att i styrelsekretsen få gratulera till en så fin plattform för handikappvård. Därutöver vill vi också ta upp några detaljfrågor, vilka närmast får rubriceras framtidsperspektiv. Hit hör den nya arbetsprövningsavdelning om tio platser, vilken också ska rymmas inbart ramen för anläggningens kapacitet. Lokaler här för finns: för läkare, sjuksköterska, psykolog, sjukgymnast och arbetsledare, teknisk utrustning av olika slag för avancerad arbetsprövning m. m. På prövningsavdelningen får man resurser för ett omhändertagande av de handikappade på ett mera individuellt sätt än vad som vanligen kan ske på en träningsavdelning. De olika nämnda specialisterna — till vilka också kurator och arbetsvårdare hör — utgör ett arbetsteam, som på den bas deras

samfälliga ansträngningar utgör ska söka komma fram till ett, i samråd med klienten, gynnsamt resultat.

◇

Landstingsdirektör Kurt Berg är en man med sinne för vad som rör sig på handikappområdet. Det vittnar hans inpass i olika detaljfrågor om: hur man ska utveckla det program, som rymms inom anläggningen vidare. Han är heller inte främmande för nya, helt nya initiativ, som kan bli aktuella allteftersom anläggningen kommer igång. — Vi ska inte vara stela i vårt tänkande, säger han, och pekar på den omständigheten att den uppdragna byggnadsramen kan ge utrymme för vissa utvidgningar. Så pass rymlig är redan byggnadskroppen. En av styrelsemedlemmarna är redan på det klara med att det kan vara fördelaktigt att knyta även en *hemarbetscentral* till arbetsvårdsinstitutet och vi påpekar att en *träningsavdelning av kontorskaraktär* med skrivbyrå etc. bör vara något man också sätter högt på den framtida önskelistan, ett behov av sådan arbetsutrustning föreligger utan tvivel. Det kanske inte är så lätt att på rak arm avge några bindande deklARATIONER inför en önskelista av detta slag. Men redan den positiva hållningen hos landstingsdirektör Berg och övriga ansvariga vid styrelsebör-

det är ett halvt löfte om att man inte vill stelnas till i de här frågorna — man är öppen för nya uppslag. Det är en bra faktor erfarenheten lärt oss att taxera högt, när man resonerar med ansvarigt folk om arbetsvård. Förra gången vi var i Blekinge låg byggnadsritningarna på bordet, den här gången fick vi se denna skiss rest i ett byggnadskomplex som i detta nu torde vara Sveriges modernaste arbetsvårdsinstitut. Sedan är det väl inte så underligt om man på verklighetens dag i den goda staden Karlshamn ställer vissa förhoppningar även på den framtida utvecklingen där. I övrigt ber vi att ytterligare få hänvisa till text och bilder på mittuppslaget i detta nummer av Status. God fortsättning i Blekinge!

Hjärtats fiender:

För lite motion, felaktig diet och jäkt och...

Vilka är nu vårt hjärtas värsta fiender? Har vi ingen säkerhetspolis som kan hjälpa oss att avslöja fienderna för oss innan vi så att säga blivit "överfallna" av hjärtsjukdomen? Jo, nog finns det varningssignaler på vägen mot hjärtsjukdom, rött ljus, som varnar oss, men ofta går vi bara vidare utan att ta minsta notis om stoppsignalerna. Vårt sätt att leva har mycket att göra med vår vanligaste hjärtsjukdom, hjärtinfarkt. Vår dödlighetsstatistik säger att av dödsfallen i Sverige kommer inte mindre än 52,1% på hjärtsjukdomarnas konto.

FYRA FARLIGA...

Professor Gunnar Biörck på Serafimerlasarettet i Stockholm pekar på fyra farliga faktorer. De ser ut så här i all enkelhet:

1. Övervikt
2. För höga blodfettsvärden
3. Förhöjt blodtryck
4. För stor vänsterkammare i hjärtat

Dessutom kan man misstänka: överdriven cigarettökning, stillasittande arbete samt eventuellt dricksvattnet. Ju mjukare vatten, desto mera hjärt-kärlsjukdomar.

Den som jäktar mycket, stressar sig, befinner sig i farozonen. Men får man tro en av Amerikas mest kända hjärtläkare, dr P. D. White — som sedan han skötte president Eisenhowers hjärtinfarkt mest kallas "Dr Hjärta" — så är det särskilt två ting som bäddar för hjärtinfarkt: bristen på motion och felaktig diet.



Länsarbetsdirektör Gunnar Strand (till vänster) samtalar med byrånspektör Tage Berglund från Arbetsmarknadsstyrelsen. Byrånspektör Berglund befinner sig i Blekinge bl. a. för att diskutera förutsättningarna för den nya arbetsprövningsavdelningen vid arbetsvårdsinstitutet i Karlshamn.

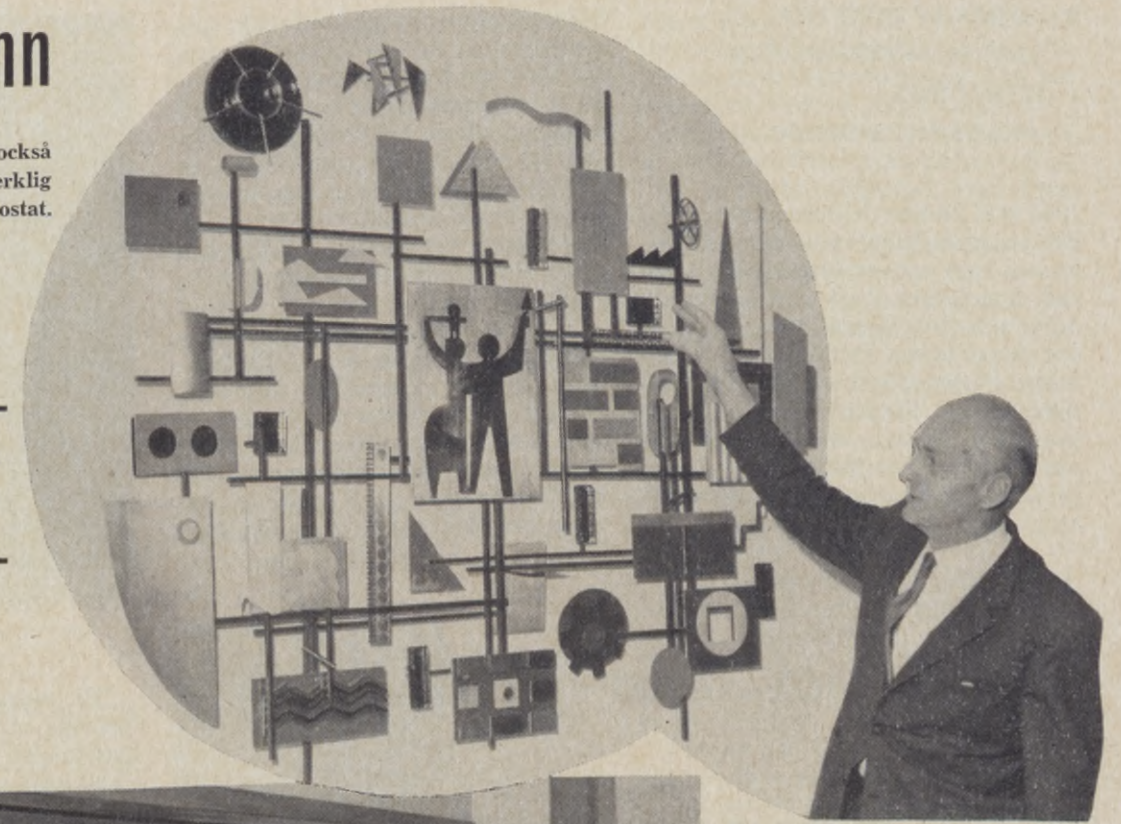
Blekinges nya arbetsvårdsinstitut i Karlshamn

Efter en tid av provisoriska nödlösningar flyttade arbetsvärderna i Blekinge in i ett nytt modernt hus strax före årsskiftet. Där finns träningsverkstäder, elevhem med enkelrum och dubbelrum,

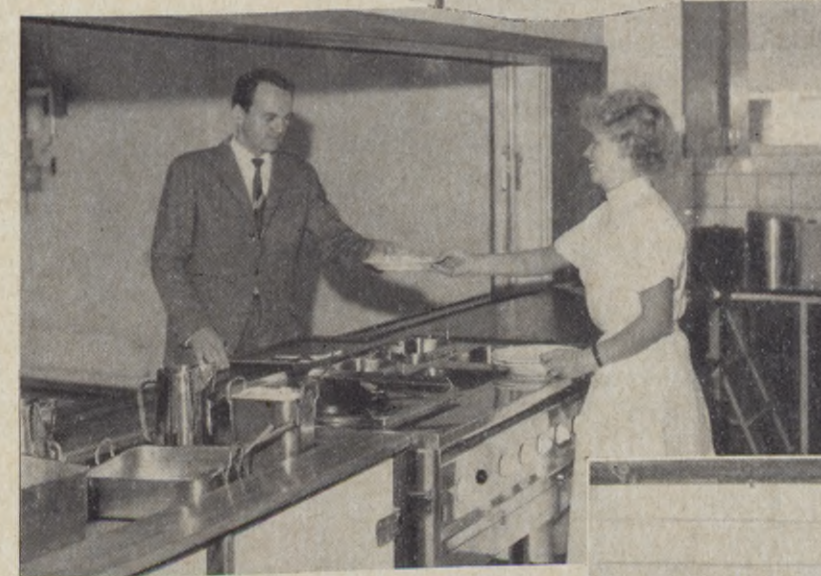
fördelade på 3 plan. En avdelning för arbetsprövning ska också snart införlivas med denna centrala anläggning i länet för verklig upprustning åt de här utsläppta. Drygt 3 milj. har bygget kostat.

Se sid. 12-13!

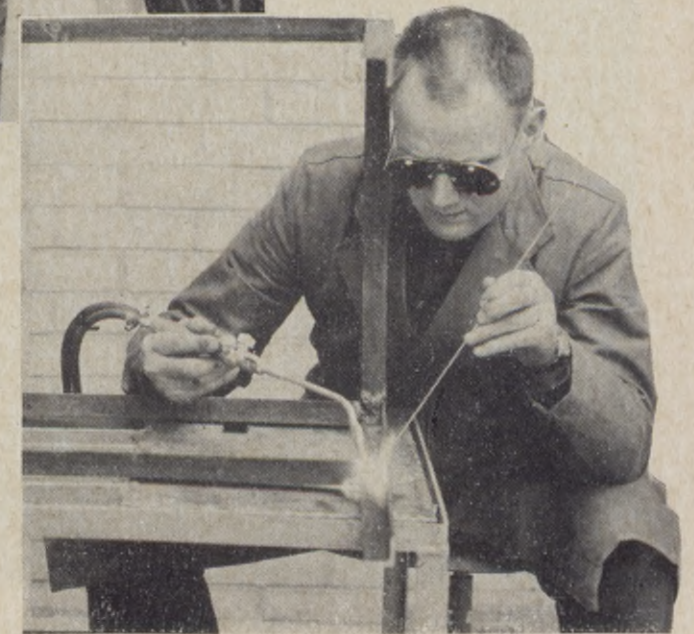
FOTO-SERVICE
Karlshamn
Folke Svensson



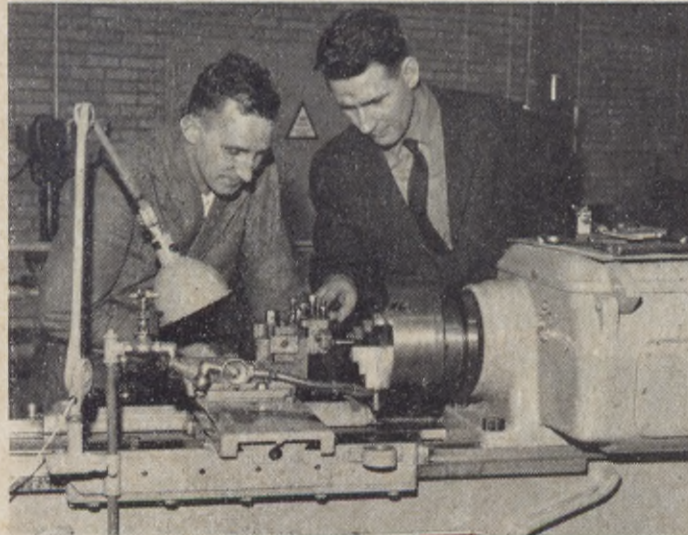
Tavlan i matsalen är ett unikt konstverk av länets näringsliv, handel, industri och sjöfart m. m. Ett spel av färger och aktiviteter arbetsvårdsinstitutets föreståndare Runo Bodin förklarar för oss.



Arbetsvårdsinstitutet ligger på lasarettets tomt, har eget kök och matsal, men erhåller maten från lasarettets köksavdelning.



En så vitt vi kan förstå verkligen förnämlig svetsningsverkstad har arbetsträningsavdelningens verkstäder. Status medarbetare fick uppleva ett fyrverkeri av gnistor från en av arbetsbänkarna. Så där omkring 3.000 graders värme uppgav en av arbetsledarna — något att tänka på i vinterkylan!



En soffhörna i matsalen prydes av tavlan högst upp till vänster. Överst t. h. arbetsvårdsinstitutet. Under t. v.: metallverkstaden. Under t. h.: monteringsavdelningen.

Arbetsvårdsstyrelsen i arbetsvårdsinstitutets sammanträdesrum. Fr. v. länsarbetsdirektör Gunnar Strand, inspektör Ebbe Persson, byggnadskontrollör Malmros, föreståndaren för institutet Runo Bodin, kamrerinnan Sällström, landstingsdirektör Kurt Berg, direktörsassistent Gunnar Brånstad och byråinspektör i arbetsmarknadsstyrelsen, Tage Berglund.



● NÅGRA AV ÅRETS NYA
VANDRINGSUTSTÄLLNINGAR
PRESENTERAS
AV NILS-ERIC BJÖRSSON

1945 stod Nationalmuseum som värd för en utställning som hette "God konst i hem och samlingslokaler". En rad konstnärer hade inbjudits att delta med färglitografier; i regel var det deras första försök inom konstarten. Färggrafiken väckte stor uppmärksamhet, för att inte säga att den skapade sensation, och man menade att här hade man fått fram en konst för alla befolkningsgrupper, en konst som inte skulle diskvalificera de

bilda en organisation som kunde förmedla god konst till lågt pris, ordna utställningar runt om i landet och bedriva upplysningsverksamhet, inte minst genom att bekämpa den marknad för skräckkonst som bredde ut sig. Organisationer som Landsorganisationsnationen, Kooperativa Förbundet, Arbetsgivareföreningen, ABF och andra studieförbund ställde sig bakom föreningen.

Så började det och i dag har Konstfrämjandet givit ut över 1.000 grafiska blad och samtidigt vuxit till Sveriges största konstförening med nära 30.000 medlemmar. Under 1962/63 anordnade Konstfrämjandet 123 utställningar på olika orter. De besöktes av nära 70.000 personer. Där-



Pablo Picasso: "Människans anleten".

Vi går och tittar på **KONST**

grupper som hade låga inkomster utan i stället skulle ge dem möjlighet att till lågt pris förvärva originalkonst av god kvalitet.

Som en följd av detta initiativ bildades två år senare Folkrorelsernas Konstfrämjande. Man tyckte från folkrorelsehåll att det var dags att

utöver nådde man åtskilliga tusentals personer med utställningar i föreningar och på arbetsplatser.

"Lilla formatet" heter den senaste vandringsutställningen från Konstfrämjandet. Den omfattar ett hundratal oljemålningar av aktuella svenska konstnärer.

"Vi svenskar har en förunderlig förmåga att underskatta våra egna konstnärer", säger Gunnar Hellman i katalogens förord. "I stället för att värna om vad vi själva har ägnat vi oss åt en devot beundran av utländska och redan sanktionerade storheter. Den konst som i dag skapas i Sverige är inte sämre än den utländska." Han reagerar också mot den inställning som säger att dagens konst är likriktad. Det är i stället motsatsen som råder, menar han; aldrig har det rått större brist på entydighet än just nu. Att det talas om konformism beror mycket på att museerna världen runt köper samma berömda namn. På så sätt blir de moderna museerna kultplatser, där kanoniserade storheter dyrkas. Vem vågar köpa innan tiden är mogen?"

*

Om hur mångfasetterad svensk nutidskonst är ger "Lilla formatet" en god bild. Det är en utställning som spänner från abstrakta målare till de självlärda, naiva målarna, de som skapar med barnets klara ögon. Roland Kempe hör till dem som skapat sig en stark position i vårt konstliv, Birgitta Liljeblad och Ulla Larsson är några som förväntas en intressant utveckling under 60-talet. Av de naiva målarna märker man Märten Andersson, Svea Nyman och Elis Säfbom.

Att man valt att presentera svensk konst av i dag i det lilla formatet, beror på att man velat ge besökarna en möjlighet att utan större ekonomiska uppoffringar köpa av de utställda tavlorna.



Elis Säfbom: Lindgården.



Bruno Liljefors: *Självporträtt* 1913.

För konstbildning och estetisk fosteran utför också Riksförbundet för bildande konst en förnämlig insats, ja har arbetat längre för konstens demokratisering och konstens decentralisering än Konstfrämjandet. Riksförbundet startade sin verksamhet redan 1930. Om Konstfrämjandets allra viktigaste uppgift är att sprida konst till lågt pris så har Riksförbundet lagt huvudvikten vid en ambulerande konstbildning, dvs. vandringsutställningar. Man har inte bara velat visa svensk konst utan har strävat efter att genom en ömsesidig låneverksamhet föra in utländsk konst i sin utställningstrafik — liksom vice versa svensk i utlandets konstliv.

För tre år sedan ägnades Bruno Liljefors en stor minnesutställning i Liljevalchs konsthall i Stockholm; det var till 100-årsminnet av konstnärens födelse. Tyvärr är det ju så att geografiskt läge hindrar många konstvänner från att bevista sådana evenemang.

Men kunde inte landsorten komma till Liljefors, får väl Liljefors komma till landsorten, resonerar Riksförbundet för bildande konst och sänder ut en Liljeforsutställning. Det är nära ett trettiotal verk som lånats ur den rika Liljefors-samling som tillhör Thielska galleriet.

Urvalet är koncentrerat till åren omkring sekelskiftet, då han hade funnit en ny miljö, som skulle inspirera honom lika starkt som skogen: havet, skärgården. Han målade vattnets färgspel, skärgårdens fågelliv. Liljefors var en djurmålare som al-

drig försummade naturen, landskapet: djuren är förenade med sina typiska landskapsstycken, syns oskiljaktiga från sin miljö. Det var vid sekelskiftet som Liljefors började utveckla sin "skyddsfärg", naturen fick omge djuren som en skyddande förklädnad. Att Liljefors var en styv porträttmålare också, vittnar ett självporträtt om. Tyvärr är han alltför litet känd som sådan, på grund av sitt dominerande djurmåleri.

Liljefors djurmåleri var en hård skola och innebar stora strapatser. Men han hade också en förmåga att blixtnabbt uppfatta för att länge minnas; hans minnesbilder lämnar i detaljen inget övrigt att önska. För Liljefors fanns bara ett, har en kritiker sagt: "Att skildra den natur

han i grunden kände, att uttrycka sin personlighet genom att identifiera sig med sitt naturmotiv. Det har han gjort med en sådan intensitet i inlevelsen att ett helt folk lärt sig att se på mellansvensk natur och på vår ostkusts skärgård med hans ögon.

Granskar man motivens uppkomst inom bildkonsten, finner man att de första motiven var jaktbilder, motiv uppkomna i jaktmagiskt syfte. Man skulle kunna tro att naturen med sina årstider också var en tidig motivkrets, men så förhåller det sig inte. Det är ett motiv som uppkommer ganska sent i vår konsthistoria. Där emot har människans ansikte varit ett centralt motiv sedan urminnes tider.

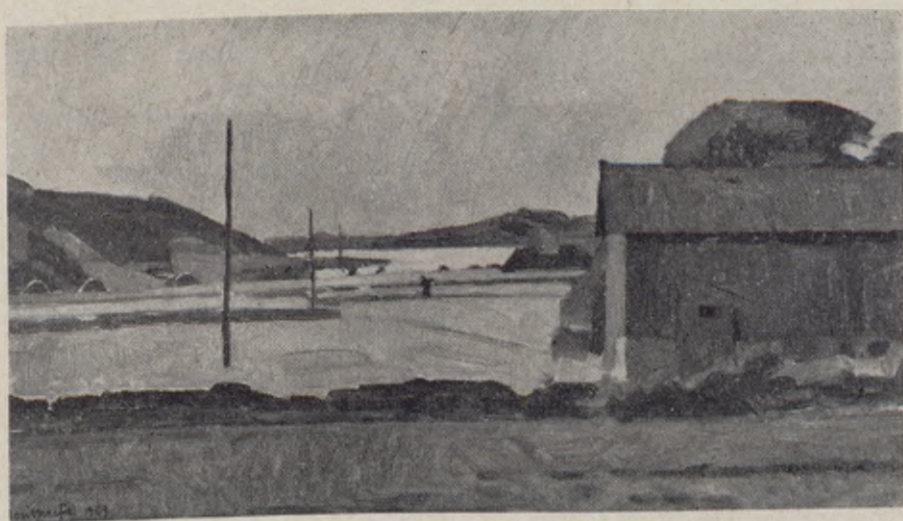
Om hur konstnärer i olika länder och från skilda epoker tolkat människans ansikte berättar en annan av Riksförbundets utställningar. "Människans anlete" heter den intressanta överblicken.

Picasso och Matisse som under ett halvsekel varit de mest impulsgivande konstnärerna kan man återfinna här. Fransmannen Jean Dubuffet är ett annat vitalt namn.

Naturligtvis hör Arne Cassel hemma i detta sammanhang: framför allt i porträtten av sina närmaste har han åstadkommit en stilla och besjälad människoskildring. Vera Nilsson har också nått sina bästa resultat inom människoskildringen. Isaac Grünewald, Torsten Andersson och Olle Nyman hör också till anletets tolkare. Olja, akvarell, litografi och teckning är några av uttrycksmedlen. Skulpturen har också fått sitt utrymme, Arne Jones svarar t. ex. för ett par arbeten.



Einar Rosén: *Lärläsning*.



Gordon Macfie: *Sommar vid Säbyvik*.

Omtänksamma människor planerar i förväg, ser till att det finns reserver om det börjar knipa åt med resurserna. I de stora krigen läste vi om fältherrar, som i slagets slutfas förgäves väntat på förstärkningar. Ibland hann de inte fram; de friska trupperna kom inte i tid till stridens slutskede. Generalen stod där på sin utsikt, spanade förgäves i fjärran, väntade på förstärkningen, men inget kanondunder, inga glada fanfarer varslade om hjälp i nödens stund... Så var det bara att veckla ihop fanorna och raskt lägga benen på ryggen för den gången. Såvida man inte ville ge sig fången åt fienden förstas, men det ville man i regel inte, för fienden kunde vara både ful i mun och hård i nyporna, segerrusig och tuff mot den slagne motståndaren, som stod där med hängande mungipor och slaka fandukar, som inte en vindpust ens gitte röra vid. Förstärkningen kom inte och så gick det som det gick.



För oss i byn kunde det röra sig om liknande nödsituationer, fast av betydligt mindre historiskt format förstas. Ett ihållande oväder kunde förlama vår handlingskraft i drygt en veckas tid och efter som folktätheten i vår barndoms by inte krävde

till och med en gammal buss stånkade några turer i veckan, fram och åter till stan med resfolk och varor till butiken. Resande var det förstas ganska smått om, men handlarn behövde ju en hel del i livsmedel och annat. Och bussen stånkade i snödrivorna, genomförde sina fastställda turer med en för våra förhållanden högst aktningvärd precision. Förseningar på åtskilliga timmar förekom, men ingen kinkade över sådana småsaker på den tiden. Bussföraren med sin mössa med märke i, hälsades med lika stor högaktning som en general, fast kostymen hans var av enklare snitt och saknade de stjärnor och kruseduller vi lärt oss beundra hos fältherrarna i våra historieböcker.



Inte var det så underligt om vi efter en veckas intensivt snöande stod och spanade vid stugknuten på fältherrevis, tittade mot den grävaddiga rymden som bara släppte ned mer och mer av sitt innehåll, ett innehåll som varken snöplogar eller snöskovlar hade minsta möjligheter att röja undan. Det var bara att vända på ett uppehåll i nederbördens givmilda vaddrikedom, som utplånade byvägen fullständigt, täppte till våra skorstenar så att sotflagorna dansade ned på köksspisen, i grötgrytor och stek-



... stod och spanade vid stugknuten på fältherrevis, tittade mot den grävaddiga rymden som bara släppte ned mer och mer...

Snövadd och vintergrönska

Text KI-LO-WATT

Teckningar: SVEN BJÖRNSON

någon större butikskedja fick vi nöja oss med en s. k. lanthandel belägen på cirka en mils avstånd. Vägen dit kunde under en snöperiod vara blockerad av snömassorna. Då gällde det att hushålla med det ev. förråd som fanns, socker, kaffe, mjöl och gryn i burkarna, tills vägen blev framkomlig ned till civiliserade trakter, där

pannor, och åstadkom skada och smakförsämring på det lilla matförråd som fanns kvar under denna isoleringens tid. Snön ville liksom kväva oss, både utom och inomhus. Vintern var lika hård i nyporna som en segrande fiende, som mörbultar den besegrade, då han inte har någon chans att slipa ur greppet.



Men så plötsligt kunde hela raseriet upphöra, liksom på högre befallning. Nu kunde det vara nog för den här gången. Då blev det fart på armar och snöskovlar. Man ormade upp gångar i första hand, till uthusen och lagårdarna. Sedan satte plogarna igång på landsvägen. Magasinerade krafter under lång tids överksamhet inomhus riktade sig i ett sorts kollektivt raseri mot snödrivarna. Hela

byn deltog i snösvängen. Skolfröken som inte sett till ett enda skolbarn på drygt en vecka hade liksom också laddat upp sig och gav oss utantillläxor, psalmverser, räkneuppgifter och årtal med en energi som om hon tänkte slå i oss hela årskursen på en enda dag av fruktan för naturkatastrofer av ännu större format, snöfall som kanske skulle klippa bort oss ur hennes undervisningsplan under flera månader i sträck.



En söndagsmorgon kunde man vakna efter en dryg veckas snöröjning med en blekstrimmig sol över den vita snön. Bilden var förändrad. Snön gnistrade nu blåvit, luften var hög och klar, vägarna uppskottade. Nu skulle det bli en grönskande vinterra! Ja, faktiskt handlade det om



— Då blev det fart på armar och snöskovlar...

grönska, trots snö och kyla. På sommaren hade man slagit starrgräs på myrarna bort på skogen, grön starr som låg i stackar, ett härligt reservförråd av gräs att hämta fram på senvintern när höet på skullarna började tryta och korna inte ville klämma fram sin mjölk, vilket väl till stor del berodde på dålig aptit och brist på kalorier hos de arma leverantörerna. Men då fanns gröngräset på lur ute i skogen — den som spar han har!

◇

Man satt i höskrindan, som slängde lättjefullt mellan träd och buskar, en lekfull resa i jämförelse med vardagskörningen, tunga timmerlass, som dånade fram på basvägarna under tjoande och skrik, för att köra timmer håller både häst och karl i svett och spänning under den bullrande färden mot vattendragen. Här var det annat. Vi satt och småpratade i godan ro och gungade fram över myren, där starrstackarna stod hopkurade och svankryggade under snömassans tryck. När man rivit bort ytlagret av snöskorpan låg den gröna starren där, frisk och doftande under snön, en doft av grön sommar under gnistrande kall snö! När skrindan var lassad färdig med grönska satt



... en gammal buss stänkade några turer i veckan, fram och åter till stan med resfolk och varor...

man mitt i ljuvligheten och hade det varmt och skönt, på väg hem sittande på en grön oas, som slängde och krängde mellan snötynghda träd.

◇

Hade man tur kunde man på en sån här grönskande vinterresa träffa på luffarkungen, som ibland gick sitt stråk mellan skogsbyarna, långhårig och rufsig som en skogsbjörn, men ärlig och renhårig invärtes, för det var ingen tillfällighet att han getts konungslig värdighet i titel och namn. Om man tog en paus på fädbovalen, gick in i någon av stugorna för att koka kaffe och få en matbit — då kunde luffarkungen dyka upp, knacka försynt på dörren och stiga in till oss vid den öppna spisen. Bara detta att han knackade gav bevis för levnadsvett och värdighet i uppträdande. Vad ville nu luffarkungen oss? Ja, inte ville han tigga mat eller kaffe. Den som trodde så kände luffarkungen illa. Nej, han hade vanligen ett annat ärende, mat och kaffe hade han själv i sin ryggsäck och det påstods att han var så härdad av uteliv att han kunde ligga i skogen under träd, oavsett hur vädret var, om han inte lyckades få tag i någon lada eller uthus. Inne tillsammans med andra människor sov han aldrig. Och hans ärende bestod i att han sett

skrindan med det gröna starrgräset ute på fädbodvallen — han ville helt enkelt köpa en liten knippa gräs att ha för att stoppa i stövlarna. Luffarkungen använde aldrig strumpor, varken sommar eller vinter, men grönt prasslande gräs kring fötterna tyckte han om. När han väl fått löfte om att köpa gräset drogs stövlarna av och man såg med vilket välbehag han svepte de långa, gröna starrstråna omkring sina, röda härdade fötter och drog på sig stövlarna igen. Och sedan tog han fram pengarna. Alltid en blank tvåkrona, bockade artigt och gick sin väg igen. Han som sålt grästappen stod då där, lite underlig i synen med tvåkronan i näven, för det var något i själva luffarkungens sätt att göra upp sin handel, som gjorde att man inte, hur gärna man än önskade, ville vägra att ta emot pengar för en liten höttapp. De som på sina grönskande vinterresor i skogen fått tvåkronor av luffarkungen, släppte dem aldrig ifrån sig. Det var lyckopengar både för folk och kreatur. Och i övrigt kunde man gott grubbla sig fördärvad över varför luffarkungen gick och gick sina stråk genom skogsbyarna, år efter år. Något svar fick man ändå aldrig på den frågan, men luffarkungen var en sorts Robin Hood man kunde träffa på under grönskande vinterresor i skogen.



Luffarkungen gick sitt stråk mellan skogsbyarna.

Arbetsvården redovisar

Arbetsvården i ordets egentliga mening har existerat i 15 år. Centralt arbetsvårdsorgan är Arbetsmarknadsstyrelsen, dess motsvarighet regionalt är länsarbetsnämnderna med till dem anknutna arbetsvårds-expeditioner. Länsarbetsnämndernas arbetsvårdsavdelningar räknade 1963 230 befattningshavare — i sitt budgetförslag för nästa budgetår har Arbetsmarknadsstyrelsen begärt en ökning med ytterligare 55 tjänster. En motivering för personalökningen är främst att arbetsvårdsfrågorna ofta är av den karaktären att de kräver omfattande utredningar — det tar tid att ta hand om arbetsvårdsfallen och göra något av dem. En uppfattning om hur arbetet på denna sektor inom arbetsmarknadspolitiken växer ger bl. a. antalet arbetsvårdssökande.

Om vi nöjer oss med de tre sista åren har vi en stadig uppgång enligt följande siffror för riket i dess helhet:

År 1960:	31.400 sökande
„ 1961:	33.500 „
„ 1962:	39.200 „

När denna översikt göres är ännu inte siffrorna för 1963 fullständiga, men att märka är att under första halvåret 1963 registrerades 6.800 fler arbetsvårdssökande än under motsvarande halvår 1962. Totalantalet 1963 torde nära sig 50.000. Trots att personalresurserna och andra möjligheter för arbetsvården avsevärt förbättrats under de sista åren är det dock inte fråga om de verkliga toppsiffrorna för befintliga behov. Arbetsmarknadsstyrelsens chef generaldirektör Bertil Olsson framhåller att 50.000 fall på arbetsvårdsexpeditionerna 1963 inte säger oss att målet är

inför årsskiftet

nått. Det intima samarbetet mellan olika samhällsinstitutioner och arbetsförmedlingen, t. ex. sjukhus och försäkringskassor, kan förstora "stocken" avsevärt inom de närmaste åren. En fördubbling till bortåt 100.000 arbetsvårdsfall i stället för 50.000 är högst realistiskt att räkna med. En sådan utveckling kräver kraftig ökning även av personalresurserna på arbetsvårdssidan.

De arbetsvårdssökandes fördelning på olika handikapp visar att gruppen rörelsehindrade är störst. Procentuellt sett visar gruppen alkoholister en ökning med inte mindre än 43 % (se tabell), kategorin "socialt missanpassade" 31 % och gruppen psykiskt sjuka eller defekta 20 %. Minskning av antalet arbetsvårdssökande kan konstateras för endast två grupper — lungtuberkulösa 5 % och hörselskadade 9 %. I övrigt framgår siffrorna — en jämförelse mellan 1961 och 1962 — av följande tabell.

Under 1962 placerades 10.400 partiellt arbetslösa i arbete på öppna marknaden genom arbetsförmedlingarna. Under samma år kunde 6.500 handikappade beredas någon form av omskolning. Under omskolningstiden utgår utbildningsbidrag utgörande grundbidrag, hyresersättning, hustru- och barntillägg. Beloppet per månad motsvarar i runt tal två tredjedelar av en genomsnittlig industriarbetarlön. Omskolningskapaciteten anses dock på sakkunnigt håll behöva utökas till det 3—4-dubbla. Alldeles särskilt gäller det de mycket svårt

handikappade, vilka i många fall ännu inte nåts av de nya möjligheterna på arbetsmarknaden.

Arbetsutredning och arbetsprövning har börjat byggas ut kraftigare. De tidigare något stela statsbidragsformerna har blivit bättre. Ersättning från staten — i stort sett 50 % — utgår numera till investeringskostnaderna för byggnader, maskiner och verktyg samt till driften av handikappverkstäderna. Det omedelbara behovet av skyddad sysselsättning — dvs. för sådan arbetskraft som ej kan konkurrera på öppna marknaden — uppskattas till 20.000 platser. Vid 1962 års utgång fanns i särskilda verkstäder för handikappade en kapacitet på 3.700 platser — en fördubbling av platsantalet på ca 3 år N samt 2.000 s. k. arkivplatser. Arkivarbete är nu i stort sett en form av skyddad sysselsättning för äldre handikappade — medelåldern är över 60 år. Vidare har under senare år skapats en form av s. k. lättare beredskapsarbeten i statlig och kommunal regi. Häri ingår bl. a. fornminnes- och naturvårdsarbeten lämpade för vissa grupper av handikappade. Till kommunala arbeten av detta slag har utgått 50 procents statsbidrag. Sammanlagt 5.300 personer sysselsattes via arbetsvården (arbetsförmedlingarna) i dessa lättare beredskapsarbeten 1962 — den genomsnittliga årskapaciteten är ca 2.000 platser. Den skyddade kapaciteten enligt här sammanfattade sysselsättningsmöjligheter utgör sålunda något över 7.000 årsplatser, men en flerdubbling av platsantalet står alltjämt som ett angeläget dagsbehov med hänsyn till att platsbehovet inom den skyddade sysselsättningen mer och mer framstår som den verkliga flaskhalsen på de handikappades arbetsmarknad.

Grupptabell över arbetsvårdssökande 1961—1962

Arbets hinder	Arbets sökande					
	1961	1962	Ökning	%	Minskning	%
Rörelsehindrade	11.665	13.464	1.799	15		
Hörselskadade	668	609			59	9
Syndefekta	1.038	1.051	13	1		
Lungtuberkulösa	1.547	1.472			75	5
Psykiskt sjuka eller defekta	5.859	7.022	1.163	20		
Andra sjuka	7.701	8.919	1.218	16		
Socialt missanpassade ..	1.867	2.440	573	31		
Alkoholister	1.780	2.552	772	43		
Överåriga	543	662	119	22		
Andra arbets hinder	823	1.031	208	25		
Summa	33.491	39.222	5.731*	17		

* 5.865 — 134

En omtyckt form av arbetsvård är den s. k. näringshjälpen till enskild person för igångsättande av egen rörelse, för verktyg och arbetsredskap samt till anskaffande av motordrivet fordon. Maximibeloppet för näringshjälp till enskild person har höjts till 10.000 kr fr. o. m. den 1 juli 1963. Person som tidigare fått bidrag av näringshjälpmedel för personbil eller motorvagn kan under vissa omständigheter få nytt bidrag för byte eller ersättningsanskaffning. Sådana ansökningar kan endast bifallas efter prövning av Kungl. Maj:t. Alla upplysningar om näringshjälp och därmed sammanhängande frågor kan erhållas genom länsarbetsnämndernas arbetsvårdsexpeditioner i hela landet.

Forts. å sid. 11



EN LÖRDAGSAFTON I KARLSHAMN

Befinner man sig på tjänsteresa ska man ägna sig åt vad till tjänsten hör, men ett faktum är att jag ändå råkade få en hel lördagseftermiddag för mig själv. Bestyren i Blekinge refereras på annan plats i Status. Nu var det alltså några lördagstimmar före resan till Ronneby. Jag sitter på mitt hotellrum i Karlshamn. Någon s. k. hotellöd hotar inte. En djävul idé på sidan om mitt egentliga program ska mogna till handling. Jag ska skriva något om Blekinge, det landskap jag gästar, och om Karlshamn, "en sextonhundratalsanläggning av småländskt kynne och med merkantil prägel", som det står i den gedigna handboken "småländskt kynne" och med merkantil prägel", som det står i den gedigna handboken en präktig flicka i bokhandeln rekommenderat. Den boken är bra för en s. k. lördagsforskare, som ska göra ett reportage på några timmar — om Blekinge och Karlshamn!

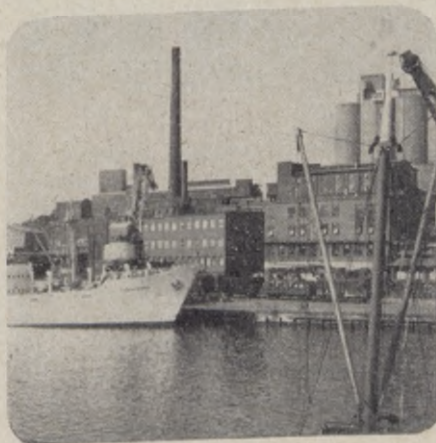


Vi går vidare i den präktiga boken och finner att Sölvesborg "har högmedeltida anor och skånsk småstadsprägel". Ja, det var alltså två städer: den ena har enligt författaren till boken "småländskt kynne" och den andra "skånsk småstadsprägel". Är detta verkligen en riktig beskrivning? Vad är den *egna karaktären* — dvs. landskapet själv, de vänliga människor jag mött under min korta vistelse i Blekinge. Det är inget fel varken på det småländska eller skånska — jag har mött vänliga och gästfria människor också på de breddgraderna — men nu är vi ju som sagt i Blekinge.



Nåväl, man ska inte ge upp. Författaren till boken serverar så småningom ett nytt citat ur sin rika flora av "nationalkarak-

tärer", vilka knappast torde finna nåd inför professor Herbert Tingsten, som för länge sedan med vetenskapligt blänkande vapen gjort upp räkningen med detta sätt att indela folk i skilda fack. Med risk att göra professor Tingsten ledsen — eller kanske rent av rasande — måste jag dock citera ytterligare ett s. k. karaktärsdrag, vilket — hör och häpna! — i stort sett stämmer med vad jag sett under dessa dagar i Blekinge. Så här skriver nämligen förfat-



En modern hamn med långa kajer ger Karlshamn storstadsprägel.

taren på ett anant ställe: "Blekinges befolkning har emellertid mycket lätt att anpassa sig och vill gärna pröva det som är nytt." Det stämmer precis på pricken. Den moderna arbetsvårdsanläggning jag nyss sett i Karlshamn — en institution för handikappade och arbetshindrade människor (beskriven i text och bilder i detta nummer!) — är väl om något ett uttryck för viljan att "pröva det som är nytt."

Men man kan inte bygga sina slutsatser enbart på bokcitat. Jag gör en rundvandring på gatorna, i affärerna och går in på ett kafé vid Torget. En trappa upp sitter jag vid mitt bord med kaffekopp, en skiva sockerkaka och en bulle, och lyssnar på det unga Karlshamn vid borden omkring. Ett gäng skolungdomar avslutar veckans slit med kafébesök, skolböckerna får vila och ett hit-och-dit-snack surrar om vedervärdigheter på lärdomens väg: stridslustna fältherrar, "sura, gamla påvar", motspänstiga verb och konstruktioner i främmande språk. TV-apparatens jätteöga blänker tomt och vitt i ett hörn. Genom fönstret ser jag ut åt gatan hur man köper och plockar ned, äter varm korv och pratar i smågrupper framför stånden. Så värst stor skillnad är det väl inte på en lördagseftermiddag i Karlshamn och på andra platser. Vad är det som skiljer egentligen? Kanhända ett mjukare, vänligare sätt att umgås än i storstaden Stockholm, mindre spända ansikten och minspel än hos människor, som rusar genom tunnelbanans spärrar, rädda att tappa bort några minuter av sin lördagsledighet. Här verkar inte tiden vara så kostnadskrävande, kanske är klockans minutvisare inte samma sorts stränga befallningsmän här. Men tiden går här i alla fall, för år 1964 fyller Karlshamn 300 år! Det var år 1664 staden erhöill stadsrättigheter och den hette *Bodekull* på den tiden. Nog låter Karlshamn bra mycket vackrare — eller vad säger den yngre generationen på Torget med de historiska böckerna i slängiga väskor, på väg hem i dagens Karlshamn?

Och enligt historien befolkades staden först av fiskare, sjöfolk, hantverkare och köpmän. En viss fördelning av befolkningen skedde i början, fiskare och sjöfolk tog hand om tomterna längst i söder, hanverkare och mindre affärsmän bebodde den inre staden, omkring Kungsgatan; de tätare köpmännen och större handelshusen återfanns intill Drottninggatan. Vi gissar att i dag är väl uppspaltningen av innevånare inte denna stränga kategoriklyvning av stånd och yrken. Man ska läsa sina handböcker med sans och måtta!



Trots allt kan jag vid återkomsten till mitt hotellrum inte låta bli att än en gång rådfråga min präktiga handbok. Denna gången gäller det Ronneby. Och jag får veta att Ronneby "är en självvuxen oförfalskad produkt av blekingiskt väsen med lummighet omkring den långsamt flytande ån samt hemkänsla och ro omkring kyrka och torg". Det låter vackert — eller hur? I morgon ska jag resa dit och diskutera handikappfrågor tillsammans med lärens handikapporganisationer.

SKRÖPLIGHET HOS KUNGAR

Världen har alldeles nyss skakats av mordet på en ung statsman, som i blomman av sin ålder drabbades av en lönnmördares kula. Sådant upprör folk. Radio och TV har på ett kusligt sätt påmint oss om hur den högsta ära, ett glädjetåg genom en stad för att mottaga folkets hyllning, på några ödesdigra sekunder kan förvandlas till ond bråd död. Vår egen historia är fylld av dramatiska händelser, men de har nu alla historiens damm över sig och våra kungar i modern tid har i regel uppnått hög ålder. För den skull behöver man inte tvivla på att sjukdom och lidande inte existerar i kungarnas liv. Eller rättare sagt i deras vardagsliv, som vi många gånger har svårt att kombinera ihop med konungslig värdighet.



Våra historieböcker sysslar mera med den yttre glansen. Sällan såg vi skröpligheten under den guldstickade manteln. Nu har en medicinsk expert tagit sig grundlig tid, studerat noga i arkivens sjukdomsjournaler, och resultatet har blivit en högst intressant bok om krämporna hos en rad kungar från Gustav Vasa till Gustav V.



Trots många försök att med olika verktyg göra processen kort med Gustav Vasa — både dolkar och giftblandningar skymtar i de sammanhangen — lyckades han uppnå en för sin tid hög ålder. När han på sin ålders höst drabbades av krämpor såsom "hetta" i magen och lungorna fanns ganska liten hjälp att få. De mediciner som ordinerades, "magbad" med svampar och avkylande dukar på buken etc., torde inte ha varit så värst sjukdomslindrande för den gamle kungen.



Om man sedan gör ett raskt hopp i kungaraden över till Karl XII finner vi att denne "skägglöse dundergud" också han led av åtskilliga sjukdomar — och undra inte på det! Bortsett från skottskador och benbrott skymtar också andra mera normala sjukdomssymtom. Efter den beryktade kalabaliken i Bender drabbades Karl XII av häftig feber och "måste underkasta sig åderlåtning". Även

senare under sin vistelse i Turkiet blev han febersjuk. Det berättas att han under år 1713, delvis som följd av blesyrerna och febersjukdomen, varit sängliggande i nästan elva månader. Under vistelsen i Lund 1716 drabbades konungen vid jultiden av "en ganska svår bröst-feber med odräglig hosta, som varade öfver en månads tid" — det var sannolikt en ordentlig bronkit, hävdas från medicinskt håll.



Det är ganska naturligt att när man kommer fram till modern tid blir sjukhistorierna mera utförliga, diagnosen av olika sjukdomar mera säker, modernare medicinska termer kommer in i språket och även en lekman känner igen åtskilligt, som hör hemma i vår tids läkarböcker. Så är fallet med den mycket utförliga beskrivningen av t.ex. Karl XV:s sjukdomstillstånd. Till sist kan sägas att den här boken är en ytterst intressant läsning. Man kommer kungarna närmare — de blir mänskligare i sjuksängen än till häst, på

BOKTT

tavlor eller på väldiga socklar, sittande eller stående och med svärd i händerna. Trots allt vill man dock utöver den utomordentligt gedigna medicinska redogörelsen ha sett något mera om sambandet mellan respektive konungars regeringshandlingar och deras hälsa. Men det är kanske att fordra för mycket av den medicinska vetenskapen. Ett arbete i antydd riktning bör kanhända läggas upp som ett lagarbete, där medicinaren, historikern av facket och sociologen försöker att gemensamt teckna kungaporträtt. I varje fall kan man rekommendera även den här boken som ett ytterst välkommet komplement till en mera mänsklig syn på de furstar, som beklädas med folkens högsta ämbeten.

Wolfram Kock: Svenska konungars sjukdomar, Natur & Kultur, pris kr 19:50.

S. H.



Gråsparvskvitter

Så spröd och andaktstillva var denna ljusa morgon över staden men smärtfylld stämningen av det förflutna sakta klingande i fjärran.

Att vakna, bitterljuvt betagen i obestämda minnens svaga ström och röras i frusna hjärtat av bakgatornas gråsparvskvitter.

Förundrad söker jag i det förgångna och gör mig vilna frågor ty ur drömmens snabba scenerier jag knappast ryckt mig loss.

Fågelkvitter? — och sömnen ger vika hos mig, som annars ej hör brusets av trafikens tusen buller — eller samvetets röst.

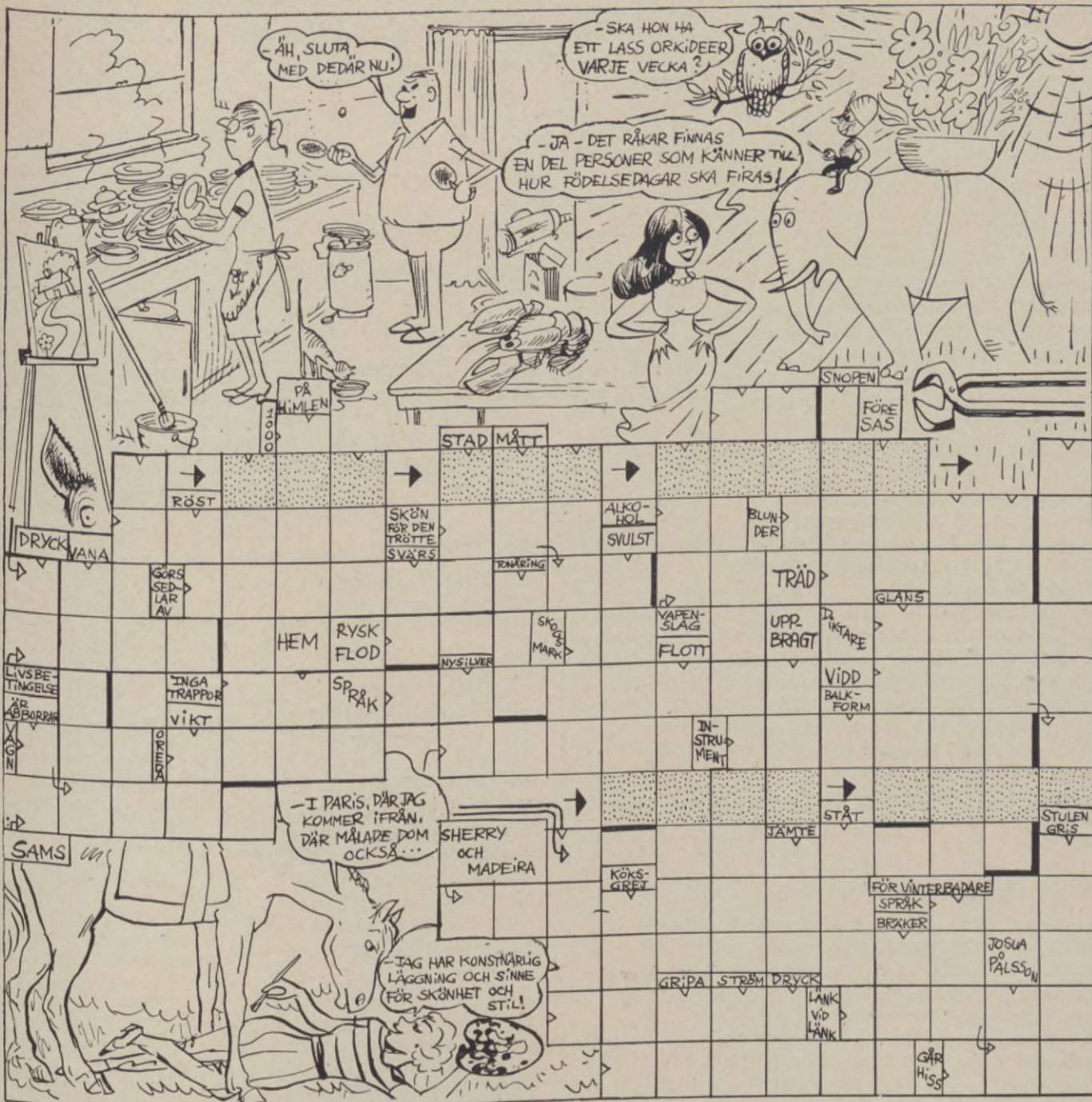
— Å, jag minns — en gång älskade jag en blomma, så spröd som fågelkvitter men jag var ung och stolt och stark och kunde ej förstå en blommas röst.

Åter sjunker jag ner i lakanets bleka famn. Plötsligt kallnar ljuset minnena förtonar bland skuggorna — och gråsparvskvittret tystnar.

KASTEN AHLFELDT



— Försök inte! Jag är bara surrogat... det är pappa tanten tycker om.



BILDKRYSS nr 1

Vårt nyårskryss rymmer som ni ser lite av varje från olika områden i vårt liv och leverne. Sätt i gång — lycka till!

Lösningarna måste vara Status redaktion, Box 4149, Stockholm 4, tillhanda senast den 10 februari. För att få deltaga i tävlingen skall tävlingsbrevet vara märkta "Bildkryss nr 1". — Tre priser utdelas som vanligt, nämligen ett på 25, ett på 10 och ett på 5 kronor. Lösning och pristagarnas namn meddelas i Status' marsnummer 1964.

Namn

Adress

Postadress

GOTT NYTT ÅR

TILLÖNSKAS AV

STOCKHOLM

Andersson, Harald, Herrkonfektions AB, Kungsgatan 51
Industri AB Aromatic, Bryggvägen
Berkel AB, Svärdlångsvägen 32, Johanneshov
Brobeck, John, Tandläkare, Sturegatan 16
Crafoord, Clarence, Professor, Karolinska Sjukhuset
Ernhall, Stig E:son, Tandläkare, Stureplan 19
Essler, Bengt, Tandläkare, Karlavägen 52
Ewemaskiner AB, Kornhamnstorg 47
Falk, Sven, Revisor, Regeringsgatan 44
Folke, AB, Carl, Nybrogatan 3
AB Jerns, Drottninggatan 33
Johansson, A., Körsnär, Västerlånggatan 60
Johnsson, Allan, Maskinaffär, Riddargatan 10
Jäderholm, K. Bruno, Doktor, Ersta Sjukhus
Kaféet, Barnhusgatan 6
Karlsson & Co, J. R., Gävlegatan 20
Lind, Tore, Doktor, Hornsgatan 1
Ljud & Bild AB, Untravägen 13, Hjorthagen
Lundberg, Firma H. G., Regeringsgatan 44
Palmqvist, A., AB, Humlegårdsgatan 13
Pettersson & Mentzing, Gamla Brogatan 17
AB Revido, Birger Jarlsgatan 33
Strömberg & Co AB, Regeringsgatan 66 A
Winterthur Försäkringsbolag, Engelbrektsplan 2
Yellow Cab AB, Birger Jarlsgatan 37

STOCKHOLMS OMGIVNINGAR

Andersson, Folke, Tandläkare, Hamngatan 2, Vaxholm
Bergholtz Klockgjuteri, Sigtuna
Claesson, Bertil, Tandläkare, Landsvägen 58, Sundbyberg
Ekman, N. O., Skorstensfejarmästare, Skyttevägen 24 A,
Saltsjöbaden
Elema-Schönander AB, Industrivägen 23, Solna
Hellström, S. G., Läkare, Charlottenburg, Solna
Insulander, Sten, Läkare, Sveavägen 21, Djursholm
Möbelnytt, Tulegatan 2, Sundbyberg
Spånga Ved- & Brädgårdar AB, Industrigatan 4, Spånga

ARLÖV

Aurell, Bertil, Läkare

DALARÖ

Dalaröbageriet, Odinvägen 15

HÖÖR

Larsson, Orvar, Tandläkare, Storgatan 31
Eriksson, Sven, Tandläkare, Storgatan 39

LOCKARP

Lockarps Bageri AB

MALMÖ

Austrell, T., Tandläkare, Branteviksgatan 5 B
Gynning, Inge, Överläkare, Allmänna Sjukhuset
Hellberg, Per, Doktor, Köpenhamnsvägen 42
von Rosen, Sophus, Docent, Allmänna Sjukhuset
Velocitet, Firma, Nobelvägen 19
Willén, Ida och Gösta, Läkare, Köpenhamnsvägen 6

SÖDERTÄLJE

Södertälje Trävaru AB, Järnagatan 60
Wallgren, Erik, Stadsläkare

VEBERÖD

Romaeus, Ture, Tandläkare

KONVALESCENTHEM

Konvalescenthemmet Alsberg
Konvalescenthemmet Fjällfarargården
Konvalescenthemmet Björkefors
Fritidsgården Ramnäs
Konvalescenthemmet Åsen
Långasjöns Semesterhem
Svanholmens Vilohem

■
Status, organ för Riksförbundet för Hjärt- och Lungsjuka
Riksförbundet för Hjärt- och Lungsjuka, Styrelsen
Förbundsexpeditionens Personal
Status Lokalredaktion, Malmö
Vinterhälsnings Redaktion, Sandträsk

LOKALFÖRENINGAR

Blekinge Läns Centralorganisation för Hjärt- och Lungsjuka
Karlskronaortens Konvalescentförening för Hjärt- och Lungsjuka
Föreningen för Hjärt- och Lungsjuka i Karlshamn
Ronneby Konvalescentförening för Hjärt- och Lungsjuka
Furs Patientförening
Gävleborgs Centralorganisation för Hjärt- och Lungsjuka
Gävle Konvalescentförening
Konvalescentföreningen för Hjärt- och Lungsjuka i Hofors
Norra Hälsinglands Konvalescentförening
Ockelbo Konvalescentförening

GOTT NYTT ÅR

TILLÖNSKAS AV

- Föreningen för Hjärt- och Lungsjuka i Sandviken
Patientföreningen, Sanatoriet, Bollnäs
Selggrens Sanatoriums Patientförening, Strömsbro
Hjärt- och Lungsjukas Samorganisation i Göteborgs o. Bohus län
Hjärt- och Lungsjukas Konvalescentförening i Göteborg
Patientföreningen, Renströmska Sjukhuset, Göteborg
Patientföreningen, Rävlanda Sanatorium
Patienternas Självhjälpskassa, Svenshögen
Hallands Hjärt- och Lungsjukas Centralorganisation
Mellersta Hallands Konvalescentförening
Norra Hallands Konvalescentförening
Södra Hallands Konvalescentförening
Varbergs m. o. Konvalescentförening
Fagereds Patienters Understödsförening, Ullared
Jämtlands Läns Konvalescentförening
Sollidens Patienters Understödsförening, Östersund
Centralorganisationen för Hjärt- och Lungsjuka i Jönköpings län
Jönköpingsortens Konvalescentförening
Värnamo Konvalescentförening för Hjärt- och Lungsjuka
Lungklinikens Patientförening, Eksjö
Kalmar Läns Centralorganisation för Hjärt- och Lungsjuka
Kalmarortens Konvalescentförening för Hjärt- och Lungsjuka
Nybro Konvalescentförening för Hjärt- och Lungsjuka
Oskarshamnortens Konvalescentfören. för Hjärt- och Lungsjuka
Vimmerbyortens Konvalescentförening för Hjärt- och Lungsjuka
Västerviksortens Konvalescentförening för Hjärt- och Lungsjuka
Ölands Konvalescentförening för Hjärt- och Lungsjuka
Målilla Patienters Understödsförening
Gotlands Konvalescent- och Patientförening
Dalarnas Hjärt- och Lungsjukas Centralförening
Föreningen Kedjan, Borlänge
Ludvikaortens Konvalescentförening
Borlänge Silikosförening
Föreningen Ringen, Falun
Högbo Patientförening, Falun
Tjärnans Patientförening, Hedemora
Kristianstads Läns Centralorganisation för Hjärt- och Lungsjuka
Hässleholmsortens Kamratförening för Hjärt- och Lungsjuka
Kristianstadsortens Konvalescentfören. för Hjärt- och Lungsjuka
Nordvästra Skånes Konvalescentfören. för Hjärt- och Lungsjuka
Österlens Konvalescentförening för Hjärt- och Lungsjuka
Broby Patienters Självhjälpsförening
Hjärt- och Lungsjukas Förening i Kronobergs län
Centralorganisationen för Hjärt- och Lungsjuka i Malmöhus län
Föreningen för Hjärt- och Lungsjuka i Hälsingborg m. o.
Föreningen för Hjärt- och Lungsjuka i Lund m. o.
Lokalfören. för Hjärt- och Lungsjuka i Höganäs o. Kullabygden
Föreningen för Hjärt- och Lungsjuka i Ystad
De Hjärt- och Lungsjukas Lokalförening i Landskrona
Mellanskånes Konvalescenthjälp, Eslöv
De Hjärt- och Lungsjukas Förening i Malmö
Lokalföreningen för Hjärt- och Lungsjuka i Trelleborg m. o.
De Hjärt- och Lungsjukas Förening i Skurup m. o.
Patienternas Förening Nytt och Trevnad, Orup
Patientföreningen Gagn och Glädje, Lungklinikens, Malmö
Patientföreningen, Lungklinikens, Lund
Norrbottens Centralorganisation för Hjärt- och Lungsjuka
Föreningen för Hjärt- och Lungsjuka, Piteå
Föreningen för Hjärt- och Lungsjuka, Luleå
Sandträsk Patientförening
Länsföreningen för Hjärt- och Lungsjuka, Axvall
Centralstyrelsen för Hjärt- och Lungsjuka i Stockholm
Föreningen för Hjärt- och Lungsjuka i Stockholm
S:t Görans Patientförening, Stockholm
Söderby Patientförening, Uttran
Konvalescentfören. för Hjärt- och Lungsjuka i Stockholms län
Patienternas Understödsförening, Uttrands Sjukhus
Centralorganisationen för Hjärt- och Lungsjuka i Södermanl. län
Eskilstuna Konvalescentförening
Föreningen för Hjärt- och Lungsjuka i Nyköping
Katrineholms Hjärt- och Lungkonvalescenter
Lungklinikens Patientförening, Eskilstuna
Uppsala Läns Centralorganisation för Lungsjuka
Uppsala Konvalescentförening
Enköpingsortens Konvalescentförening
Patientföreningen vid Lungklinikens, Uppsala
Centralorganisationen för Hjärt- och Lungsjuka i Värmlands län
Lokalföreningen för Hjärt- och Lungsjuka i Karlstad
Konvalescentföreningen för Hjärt- och Lungsjuka i Arvika
De Hjärt- och Lungsjukas Konvalescentförening i Kristinehamn
Konvalescentföreningen i Säffle m. o.
Hagfors Konvalescentförening
Patientföreningen Enighet, Lungklinikens, Arvika
Västerbottens Läns Hjärt- och Lungsjukas Centralförening
Byske Konvalescentförening
Konvalescentföreningen Bången, Lycksele
Konvalescentföreningen Lövsta, Umeå
Tärna Konvalescentförening
Patientföreningen, Hällnäs Sanatorium
Västernorrlands Läns Lungsjukas Centralförening
Föreningen för Hjärt- och Lungsjuka i Sundsvall
Norra Ångermanlands Konvalescentförening, Örnsköldsvik
Föreningen Nytt och Nöje, Lungklinikens, Örnsköldsvik
Patienternas Understödsförening, Sanatoriet, Sundsvall
Österåsens Patientförening
Centralorganisationen för Hjärt- och Lungsjuka i Västmanl. län
Konvalescentföreningen Aros, Västerås
Köpings Konvalescentförening
Fagerstaortens Konvalescentförening
Patienternas Understödsförening, Sanatoriet, Västerås
Sälko, Föreningen för Hjärt- och Lungsjuka, Borås
Marks Konvalescentförening, Skene
Patienternas Understödsförening, Sanatoriet, Åsunden
Patientföreningen Skogsblomman, Borås
Örebro Läns Centralorganisation för Hjärt- och Lungsjuka
Örebro Konvalescentförening
Karlskoga Konvalescentförening
Garphyttans Patientförening
Centralorganisationen för Hjärt- och Lungsjuka i Östergötland
Föreningen för Hjärt- och Lungsjuka i Östergötland
De Lungsjukas Förening och Understödsfond, Norrköping
Kolmårdspatienternas Intresseförening

REVIGÖR

ger god vigör



Känner Ni Er trött och håglös?
Orsaken kan vara brist på någon
av vitaminerna. Då hjälper RE-
VIGÖR, som har *alla* 18 vitam-
inerna i bästa "lättsmälta" form:

A 20000, B1 2800, D3 2000 IE, B2
7,5, B3 30, B4 60, B5 120, B6 6,
B13 8, C 400, kolinbit. 600, inosit
125, E 5, H 1,5,
K3 10, PAB 1,5,
U 5,5 mg, B12
12 μ /100 g.

Bli pigg och
"uppåt" pröva
REVIGÖR redan
idag

Receptfritt på apotek
samt i hälsokostaffärer

AB CARLS-BERGH BIOKEMISK
OCH FARMACEUTISK FABRIK
GÖTEBORG 47



Ryabottnar 60 x 95 cm Kr 13:50
80 x 130 " " 25:—
100 x 175 " " 35:—

Vacker rosenbård med knuten linne-
frans.

Ryaväv 70 cm Kr 15:—
100 " " 19:—
120 " " 25:—

Bitar till kuddar. Kr 3:75 pr st. Bott-
narna vävda i prima lin samt ylle-
inslag.

Prima Pappersbruksfilt. Kr 4:50 pr kg
i stora bitar. Finnes i ljusbeige, gult
samt Segelfärger i stora bitar.

Prima sytråd på rullar à 500 m.
Kr 11:— per styck.
Frakt tillkommer.

FABRIKERNAS GARNLAGER
Pixbovägen, Skogsbo, Mölndal
Tel. 031/27 81 85-86

Enanders

VÄSTERVIK
Tel. 165 50

DAM och HERRKLÄDER
HEMTEXTIL

Västerviks Mejeriförening

rekommenderar
sina försäljningar av
mjölk, smör, ost och grädde

VID BESÖK I VÄSTERVIK

gynna platsens största och bäst sor-
terade affär i järnvarubranschen

A. P. Jonsson & Co. AB

Tel. Gruppnummer 131 20

Konsum

Västervik

Köp Solstickan

Prenumerera på

Status

TS-ansluten

AMNESOMRADE:

SOCIALPOLITIK — SOCIALMEDICIN

Gynna
svensk industri

Rörtekniska Byrån A.-B.

A. Nyström, V. Roxman
T. Ericson, A. Thingwall.



N. Mälärstrand 24 — STOCKHOLM
Tel. Växel 54 19 45

Konsulterande ingenjörfirma för värme-, ventilations-
och sanitetstekniska anläggningar.

Rederiaktiebolagen

Ragne & Ostenia

VÄSTERVIK

Svenska Chicagolinjen
Linjetrafik — Tanktonnage

Telefon 130 30 (växel)
Telegramadress: RAGNE, STEAMFRED
Telex: 39 15 Steamfred
VÄSTERVIK

NYHYTTAN

Kurort och enskilt sjukhem



Behandling av invärtes sjukdomar, mag- och tarm-sjukdomar, hjärt- och blodtryckssjukdomar, reumatiska åkommor. Konvalescens och rekreation.

Läkare: Med. dr G. Smårs

Prospekt och upplysningar genom rumsbeställningen, tel. Nora 0587/604 00, säkrast 10—12. Postadress Fack 65, Järnböås.

LÄDER och SKINN

för handskar, väskor, portföljer
och läderplastik

Leverantör till sjukhusens
arbetsterapiavdelningar

C V KLINT

Herkulesgatan 4 — STOCKHOLM

Telefoner: 10 23 38 - 20 03 68

J. HEDMANS Litografiska Tryckeri

Eft. LISA KRUSE

Specialitet:

**Reklam-,
Emballagetryck m. m.**

Box 6018 - GÄVLE 6 - Tel. 228 92

Keramik som terapi och hobby

UGNAR, DREJSKIVOR m. m.

Rikhaltigt lager av
GLASYRER, FÄRGER, OXIDER,
LEROR, UGNSTILLBEHÖR etc.

EXPORT & IMPORT

AB **KERAMIK**

Tel. 08/10 71 17

Box 7283

STOCKHOLM 7

Framsynta BYGGARE

väljer vår

NATURSTEN

— ett värde som varar

AB Bjurstorps Marmorverk

Katrineholm — Västervik — Stockholm

TREVLIGA BRODERIARBETEN

för arbetsterapi

Begär katalog från

Gamlestads Konsthantverk AB

Anders Mattssonsgatan 30
GÖTEBORG N — Telefon 26 36 45

**VI BYGGER
MODERNA
BOSTÄDER
PÅ
RATIONELLT
SÄTT**

**ERLAND GUSTAFSSONS
BYGGNADSAKTIEBOLAG**

Box 88, FARSTA 1

Telefon 08/940080 växel



**Visa
god
smak**

bjud på

Buggans

**BÖCKLING
som pastej**