

Det här verket har digitaliserats vid Göteborgs universitetsbibliotek.
Alla tryckta texter är OCR-tolkade till maskinläsbar text. Det betyder att du kan söka och kopiera texten från dokumentet. Vissa äldre dokument med dåligt tryck kan vara svåra att OCR-tolka korrekt vilket medför att den OCR-tolkade texten kan innehålla fel och därför bör man visuellt jämföra med verkets bilder för att avgöra vad som är riktigt.

This work has been digitised at Gothenburg University Library.
All printed texts have been OCR-processed and converted to machine readable text.
This means that you can search and copy text from the document. Some early printed books are hard to OCR-process correctly and the text may contain errors, so one should always visually compare it with the images to determine what is correct.



Status



nr 6

juni-juli 1964

pris 1:50

En betydelsefull del av landstingens verksamhet...



Yrkesförteckning

Arbetsterapeut
Bilmekaniker
Bil- och traktormekaniker
Bleck- och plåtslagare
Byggnadssnickare
Elkraftingenjör
Elkrafttekniker
Ekonomipersonal i storkök
Fotograf
Hemvårdarinna
Husmodersutbildning
Industrielektriker
Installationselektriker
Inrednings- och fabriksnickare
Instrumentmakare-
finmekaniker

Klädningsömmerska
Kokerska i storkök
Laboratoriebiträde
Lantbrukare
Lanthushållsutbildning
Maskiningenjör
Maskintekniker
Metallarbetare
Motormekaniker
Murare
Målare
Möbelsnickare
Reparatör-smed-svetsare
Sjuksköterska
Sjukvårdsbiträde

Specialarbetare inom
byggnadsfacket
Styrnings- och reglerings-
mekaniker
Svetsare
Tele- och radarreparatör
Tele- och radioreparatör
Traktor-, skogsbruksmaskin-
och vägmaskinreparatör
Undersköterska
Verktygsmakare
Verktygsskötare
Väg- och vattenbyggnadsingenjör
Väg- och vattenbyggnads-
tekniker
Värme- och sanitetsmontör

Landstingets yrkesskolor

Centrala verkstadsskolor
Strömbacka, Piteå - Övertorneå -
Arvidsjaur - Kalix - Bergnäset, Luleå

Lantbruksskolor
Grans, Öjebyn - Tornedalens, Vojakkala

Lanthushållsskolor
Grans, Öjebyn - Tornedalens, Vojakkala
Vittjärvsgårdens, Vittjärn

Sjuksköterskeskolan i Boden
Husmoders- och hemvårdarinneskolan
i Kalix
Norrbottens Tekniska Skola i Malmberget

Rektorn vid respektive skola lämnar uppgift om yrkesutbildningens art och målsättning, kursplan, kursid och studietidens ekonomi m. m.

NORRBOTTENS LÄNS LANDSTING



SOMMARENS ASPEKTER

När detta läses hoppas vi att blad och grönska kommit i riklig mängd och att badvattnet fått den rätta temperaturen. Vårt sommarnummer omspanner nämligen hela två månader — juni och juli — och därför måste sommartankarna koppelas in. Det sista åsyftar att den riktiga sommaren ännu är bara aning och förväntan mest. En månadstidskrift som Status måste arbetas fram långt i förväg. Så mycket kan vi ändå avslöja, att de omedelbara tecknen på och kring redaktionsbordet går i skir och skön grönska i form av turistbroschyrer, kataloger och prospekt, som vill locka oss att köpa semesterbiljetter, trädgårdsverktyg, fiskredskap, bad- och fridagskläder m. m.

Men sommaren och dess fröjder har också allvarliga stänk i lövverket. Förväntan och uppfyllelse av våra semesterplaner behöver inte nödvändigtvis innebära total avsaknad av livets övriga realiteter. På många av våra vårdområden, sjukhus och anstalter av olika slag, kommer *personalfrågan* att bli brännande alltefter som semesterlistorna görs upp och det blir stora svårigheter att fylla luckorna efter dem som reser ut till sol, luft och vatten. Det kan vara värt att påminna om att ett semesterjobb, t. ex. på sjukhus, kan i viss mån utgöra en *kombination* av semester och reseplaner med gott utbyte. Man ger avlösning åt dem som behöver och kan själv byta miljö ett tag. Lite mera av "nyttosynpunkter" i vårt semestertänkande behöver inte alls utesluta sommarens mera standardiserade pro-

gram. Man kan ibland kompromissa — och våra sjukhuschefer och ansvariga på olika socialområden torde inte ha något emot en mera "nyttoinriktat" sommarplan för dem som har lust, fallenhet och till och med vissa yrkeskunskaper, som passar in i ramen.

För oss som står stadigt i handikappfrågorna, även i semestertid, kan det ytterligare vara värt att notera den ökade efterfrågan på utbildat folk, vilken kännetecknar dagens samhälle. Vi behöver personal för att fylla alla de stora "svackor" vi har — personalbrist på praktiskt taget alla vårdområden. Det gäller då inte bara sjuksköterskor utan för handikappvården i gemen. Ett tillfälligt semesterjobb, det må gälla såväl ungdomar som äldre människor, kan ge impulser till fortsatt engagemang för att utbilda sig och verka inom handikappområdet. Människovårdande arbetsuppgifter inom sjukvård, rehabilitering och arbetsvård, är i dagens mekaniserade tillvaro arbete, vilket — jämfört med många andra arbetsområden — otvivelaktigt ter sig mycket tilltalande. Man kan få vara med och verka för den mänskliga faktorn, bygga upp och rehabilitera människor. Det är kort sagt inte fråga om "enkla uppgifter" i vedertagen mening, men för många människor kan jobb inom den s. k. sociala sektorn vara det mest lämpliga — det kan bli ett framtidsjobb.

Semestertiden, då vi är mera rörliga än vanligt, kan även ge oss nya aspekter på det samhälle vi lever i, hur vi bygger hus, planerar vägar

och kommunikationer m. m. Man har oftast på resan sett något nytt, beundrat det och det eller funderat över ofullständigheten eller det opraktiska i olika anordningar. Man har fått något att tänka på då semesterintrycken sorteras upp, när man väl är på hemmaplan igen. Vid denna rannsakan i semesterintryck bör vi först och främst tänka på dem som har svårt att "hänga med" i de allmänna svängarna; i trafiken, i bebyggelsen och samlevnaden människor emellan. De handikappade och långtidssjuka har det svårt i dagens samhälle. De är inga "rusningsmänniskor" och de har svårt med köer och snabbköp av olika slag. Tempot är högt — inte minst i semestertider — den som inte riktigt passar in i rytmen bör helst hålla sig utanför. Vårt samhälle bygges och planeras för "rusningsmänniskor" — ja ibland har man nog lust att fråga våra samhällsplanerare i alla kategorier, om de bygger framtidsamhället för tonåringar!

Och ändå är vi ett folk med stark förskjutning uppåt i högre åldersgrupper, vårt samhälle kommer enligt statistiken att starkt präglas av äldre människor. Förslitningen av människomaterialet är starkt också i de produktiva åldrarna; antalet människor med handikapp och långvariga sjukdomar stiger, men arkitekterna ritar upp samhällen, där människan rusar fram efter tidsschema. Doktorn och arkitekten bör faktiskt resonera igenom de här frågorna, när de träffas på väg till sina sommarstugor, vid bryggan eller aborrgrundet.

Riksförbundet för Hjärt- och Lungsjuka (RHL)

kallar härmed till förbundskongress i Folkets Hus, Jönköping, den 31 juli — 2 aug. 1964.

REPRESENTATIONSRÄTT
innefattande rösträtt har varje

lokalförening för ett **FULLMAKTSFÖRSETT OMBUD.**

Mindre lokalföreningar inom samma distrikt kunna utse gemensamt ombud.

Vilken Tulo-smak har Ni?



TULO VIT



TULO - den lille Halsläkaren



TULO MÖRK SPECIAL

CHOKLAD-THULE

Dessa sommarfunderingar vill sträcka sig till folk, i alla väderstreck, som reser antingen norröver eller söderöver. Även om vi i detta nummer rör oss mest med norr, dit turistströmmen söker sig till fjällsjöar, lappkåtor och midnattssol som glöder i den ljusa sommarnatten. För vårt eget vidkommande kan dock anmälas att Riksförbundet för Hjärt- och Lungsjuka kongressar i Jönköping i sommar med början den 31 juli. Det blir alltså inga fjälltoppar

och midnattssol för våra hundratals kongressdeltagare, men våra vänner i Småland saknar inte varken vacker sommar eller andra stimulerande välkomstobjekt för vårt välbefinnande i deras landsända. Redan nu kan tippas att kongressen i Jönköping artar sig till ett fint och värdigt evenemang för att arbeta vidare i folkhälsans tjänst. Till allt detta har vi möjlighet att återkomma i nästa Status — till dess god och glad sommar på alla breddgrader i Sommar-Sverige!

Sixten Hammarberg

Pristagare

till bildkräys nr 4

1:a pris kr 25:—, Torvald Nord, Jönköpingsgatan 31 B, Hälsingborg.

2:a pris kr 10:—, Anna Nilsson, Kungsgatan 24, Älmhult.

3:e pris kr 5:—, Elsa Frid, Wrangelsgatan 17, 3 tr., Hälsingborg.

Lösning:

PS — FM — SOVKUPÉ — IR — Y — AUTOMATISK — TANDLÄKARBESÖK — UTVÄNDIG — ORSAK — VISA — LE — LOTUS — KILT — SO — LITER — S — STOL — APOLLO — AK — TUKT — RAK — VÄD — RA — DOKTORN — MA — FANOR — MR — RIO — LÄGENHET — ÄLG — NEAPEL — O — STELBENT — GET — TA — OBS — TANDEN — U — KONUNG — GEVÄR — SÖVNNIN — LUR — A — G — RENARE — ARG — OTTENBY — HAJ — VIKTOR — GRIN — DYNA — SKURNA — NA — BIL — HIN — MASUGN — SIK — ALLIGATOR — B — DIKE — HYENA — RETIRERAT — MÅNE.

Socialhjälpens justeras uppåt i Stockholm

Från den 1 juli blir det en allmän höjning i stödtaxorna i Stockholm. Understöden kommer därigenom att stiga med 25—55 kr i månaden. Socialfall som får bidrag för att "äta ute" kan räkna med 45 i stället för 40 kr i månaden och barn i åldern 10—15 år får också 5 kr påökt.

Det allmänna studiebidraget som nu utgår med 50 kr i månaden till alla gymnasiestudierande ur familjer som får socialbidrag höjs till 75 kr i månaden. I stället för stipendierna på 100 kr per studiemånad införs ett inkomstbeprövat tillägg där man utgår från föräldrarnas och elevens sammanlagda beskattningsbara inkomst.

Status

Organ för Riksförbundet för Hjärt- och Lungsjuka

Ansv. utg.: **Einar Hiller**
Redaktör: **Sixten Hammarberg**
Red. och Exp.: Kocksgatan 15, Stockholm
Telefon 41 39 99 och 44 40 40
Postadr.: Box 4149, Sthlm 4
Postgironr 95 00 11

Annonspriser: Omslagets sista sida 500:—
1/1-sida 400:— 1/2-sida 225:—
1/4-sida 125:— 1/8-sida 65:—

Småannonser: 58 mm spaltbredd 65 öre mm
90 mm spaltbredd 90 öre mm

Prenumerationspris: Helår 15 kr, halvår 8:25 kr

UR INNEHÄLLET:

VIKTIG KARTLÄGGNING AV SILIKOS	8
90-DAGARFALLEN	9
LYRISK DAGBOK —	
NYA FILMSKAPARE	12—13
FRITID OCH FISKEVATTEN	16
BILDKRYSS	19

OMSLAGSBILD: Sommar i Luleå stad

Läkare och tekniker bör samarbeta

framhöll *socialminister Sven Aspling* nyligen i en artikel i *Sveriges Landstings Tidskrift*. Kungl. Maj:t beslöt hösten 1962 att inrätta ett särskilt råd för sjukhusdriftens rationalisering — det s. k. SJURA. Rådet består av 18 ledamöter (lika många som i Svenska Akademien!) vilka representerar medicin, teknik och sjukvårdsadministration. Särskilt viktigt anser jag det vara, framhåller socialministern, att genom rådets verksamhet ett fruktbart samarbete kan etableras mellan läkare och tekniker:

Ännu utgör ingenjörer och övriga tekniker en försvinnande liten procent av personalen vid våra sjukhus. Sannolikt är det ingen överdrift att säga att vi inom några år kan emotse en betydande expansion av den tekniska sektorn inom sjukhusvärlden.

Jag räknar med att den av rådet påbörjade verksamheten bör kunna leda till betydande rationaliseringsvinster. I en proposition till årets riksdag föreslås att 3 milj. kr under nästa budgetår skall ställas till rådets förfogande för dess utvecklings- och försöksverksamhet.

Av detta belopp har svenska stads- och landstingsförbunden förklarat sig beredda att erlägga 40 procent eller 1,2 milj. kr.

För den resterande summan — 1,8 milj. kr — jämte de centrala administrationskostnaderna för rådet skall staten svara. Tills vidare skall rådet vara anknutet till centrala sjukvårdsberedningen.

Det är naturligtvis viktigt att ha tillgång till teknisk expertis inom sjukvårdsadministrationen. Men hur är det med samarbetet ute i samhället? När vi bygger hus, formar trafikleder, gör upp ritningar till framtida samhällen borde läkaren och arkitekten resonera igenom åtskilliga frågor — var finns plats för de handikappade minoriteterna, långtidssjuka, handikappade och äldre i de "perfekta" samhällen som ritats upp? Ibland får man närmast uppfattningen att de bara byggs och planeras för tonåringar och högexplosiva stålmän och stålkvinnor i morgondagens samhälle.

Tystnadsplikt och principen om offentlighet

tas upp i en artikel i *Svensk Socialvårds Tidning* av *Axel Sjöheden*. Författaren framhåller att lagstadgade sekretessbestämmelser är nödvändiga bl. a. som skydd för ämbetsmän och socialvårdsorgan, men även för att skydda folk i största allmänhet för närgången offentlighet:

Tystnadsplikten är ett ytterst viktigt element i all människovärdande verksamhet. Präster, läkare, domare och alla slags

PRESS|eko

socialarbetare i allmän tjänst är därför underkastade lagstadgade sekretessbestämmelser. Åsidosättes dessa, kan vederbörande dömas för tjänstefel och detta gäller icke bara tjänstemän utan också valda förtroendemän i t.ex. barnavårdsnämnd,

nykterhetsnämnd, socialnämnd osv. Allt vad som rör enskilda personer, vilka är föremål för behandling, må sålunda ej yppas för obehöriga. Och i dylika fall föreliggande handlingar är strängt konfidentiella. De är i allmänhet inte offentliga förrän 70 år efter det de upprättats. Utan dylikt skydd skulle ämbetsmän och socialvårdsorgan och liknande institutioner ej kunna fullgöra sina åligganden och folk kunde självfallet inte hysa förtroende för dessa, om vem som helst kunde snoka i folks privatliv och intimiteter. Sladdret skulle få fira triumfer och repressalier få fritt spelrum osv.

Det är många kloka synpunkter författaren ger med bl. a. historiska citat ur Luthers gamla katekes m. m. Tyvärr tycker vi nog att författaren i all välmening dock förefaller en smula extrem i sin pedagogik i tigan-dets konst. Kampen mot "sladder" kan naturligtvis i många fall vara be-

Forts. å sid. 7

Läkaren och arkitektens cirklar...



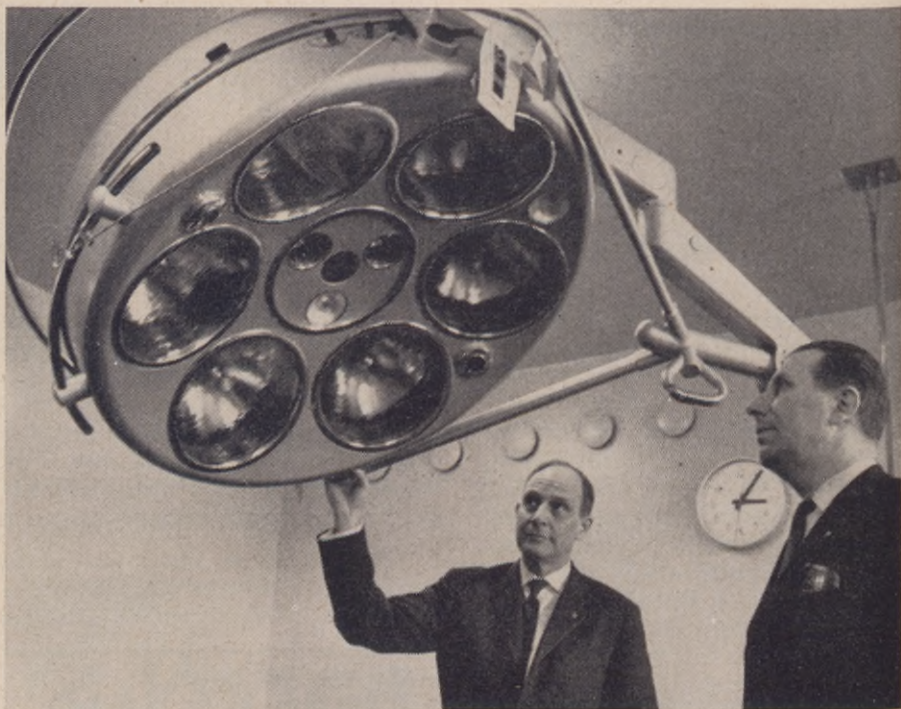
När våra samhällsplanerare, arkitekter och andra tekniker, planerar morgondagens samhälle, byggnader, trafikordningar m. m., gör de det ofta till synes för "stålmän" och "stålkvinnor". Inte för handikappade, långtidssjuka och äldre. Även minoriteten måste få lov att finnas i samhällsbilden.

Samarbete mellan läkaren och teknikern måste utvecklas.

● SJUKVARDEN I NORRBOTTEN RUSTAR UPP:

På hösten 1961 påbörjades arbetet med tillbyggnaden av lasarettet och det har således varit en lång prövningstid för både läkare och personal men tack vare förståelse för de svårigheter som det utan tvivel är att utföra ett så omfattande projekt så har allt gått förvånansvärt bra tycker intendent Lennart Hammar. Vidare meddelar int. Hammar att denna modernisering har kostat ca 11 miljoner kr och därmed har lasarettet fått en förnämlig utrustning och ändamålsenliga lokaler.

Styresmannen överläkare Sven Alsén är givetvis glad att det numera är möjligt att utföra mera avancerade undersökningar tack vare den nyanskaffning som är gjord. Bl. a. kan nämnas den taklampa över ett av operationsborden som har en kamera inbyggd för att fotografera vissa operationer om så önskas.



Överläkare Sven Alsén och intendent Lennart Hammar inspekterar lasarettets moderna apparatur.

Luleå nya lasarett har tagits i bruk

Byggnaden, som är uppförd i nio plan förutom källarplanet, inrymmer hypermodern operationsavdelning vilken skall betjäna hela lasarettet. De fyra operationssalarna kommer samtliga att ligga under övertryck för att inte infekterad luft skall kunna tränga in från andra lokaler. Tre av sex operationssalar är fullt luftkonditionerade både vad gäller fukt och temperatur. Luftflödet byts 15 ggr per timme. Hydraulborden i salarna möjliggör röntgenfotografering rakt igenom. Under pågående operation t. ex. vid gallsten och njursten, används alltid röntgen. Röntgenbilder överförs till en TV-monitor som är direktkopplad till en TV-monitor på röntgenavdelningen, vilket jämte snabbtelefonen gör det möjligt för kirurgen att under pågående operation diskutera fallet med en kollega, t. ex. röntgenläkaren.

Vid rengöring av instrument användes bl. a. ultraljud. Det finns också omklädningsrum för personalen. Rummen kan inte vara sterila. Engångshandsken gör handskrum överflödigt.

På kvinnokliniken, som är det största tillskottet, har varje undersökningsrum två omklädningshytter och toalett. De fem förlossningssalarna, var och en avsedd för en patient, kan användas även som operationsrum. Där liksom i två av vårdsalarna med en resp. två sängar finns möjlighet till röntgenundersökning.

Kirurgmottagningen, som under fjolåret hade 25.500 besökare, får två inre väntrum och åtta undersökningsrum samt läkarrum och expedition.

Alla förstagångsbesökare passerar en inskrivningscentral där en plåt stansas rörande patienten. Denna plåt följer patienten till resp. avdelningar på lasarettet och detta är en nyhet för länet.

Medicinmottagningen får sju undersökningsrum, fem läkarrum, två inre väntrum och expedition. Överallt finns snabbtelefoner.

En stor nyhet är Mimerstativet på röntgenavd. Det är speciellt gjort

för nervradiologi (undersökning av hjärnan och dess förhållande) men är genom sin rörlighet mycket användbar för andra undersökningar. Instrumentet kostar ca 100.000 kr.

I åttonde våningsplanet skall sjukhuskontoret inrymmas där även intendenten har sitt kontor. Slutligen på nionde våningen, som blir kombinerad lektions- och föreläsningssal, planeras också för läkarsammankomster med upp till sextio deltagare.

Avslutningsvis bör nämnas de ljusa möblerna och dörrarna i ask samt de stora fönstren, som gör lasarettetsbygget så ljust och luftigt, vilket säkerligen kommer att få en positiv inverkan på både patienter och personal.

STATUS LÄSARE — på jobbet, hemma eller på semesterresa — önskas en trevlig och solig sommar!

■ STATUS DEBATT...

Forts. från sid. 5

fogad. På ett ställe i artikeln framhålls att "troligen föreligger behov av upplysning om de här problemen". Man väntar sig då en något vidare behandling av sekretessproblematiken än att man hos vederbörande myndigheter borde se till att alla funktionärer "mot kvitto" tilldelades ett exemplar av gällande sekretessbestämmelser. När man samlas till de studiecirkel författaren pläderar för i berörda ämnen — i och för sig en mycket lovvärd behandlingsform av sekretessfrågorna — bör man dock inte ensidigt ägna sig åt "domareden och domarreglerna". Förhållandet t. ex. inom socialvården är oftast att klienten är i ett underläge i förhål-

lande till den som sitter på tjänstemannastolen och behandlar hans "fall". Förhållandet upprepas ideligen i olika vård- och behovssituationer, där den hjälpsökande står i visst beroendeförhållande till den som behandlar honom. "Klienten" har ingen försvarsadvokat vid sin sida — sådant förekommer endast i vissa juridiska sammanhang och inte inom socialvården i allmänhet. "Sladder" och kverulans ska alls inte uppmuntras, men det kan finnas berättigade klagomål också, vilka av olika skäl aldrig kan eller har svårt att komma till torgs. När man diskuterar sekretess respektive offentlighet rör man sig med ytterst känsligt frågor — problematiken har djupare aspekter än vad de klassiska orden "Tala är silver, tiga är guld" ofta vill söva oss i.



Förtroligt samtal — foto Gunnar Bergbom, Luleå.

● OLOV ISAKSSON:

Litet norrbottnisk historia

Föreställningarna om Norrbotten och dess historia är ofta mycket felaktiga hos mellansvensken och sydsvensken i gemen. Vanligen väntar han sig ett land av kyla och is, där ingen kultur kan frodas och inga människor trivas, ett land av skogar, myrar och berg, där bebyggelsen är ung och utan intresse.

Om han gör en resa dit upp, och det gör han ju nu allt oftare, så märker han hur vilseledd han blivit av felaktiga läroböcker och av sina egna djupt inrotade föreställningar. Han möts, om han gör färder längs kusten och några mil uppåt älvarna, överallt av bördiga jordbruksbygder, av mjuk och leende natur, av en gammal bondekultur manifesterad i vackra, rymliga timmerbyggnader, utsökt möbelkonst osv.



Men han upptäcker också att inte bara den profana bebyggelsen är av intresse. Kykorna finns där. De tre medeltida, Piteå, Nederluleå och Nederkalix, 1600- och 1700-talens kyrkor längs Tornedalen och i inland och lappmark. Han beundrar det kastelliknande klocktornet i Öjebyn och fånglas av kyrkstadens speciella charm, hänförs av de vackra medeltida skulpturerna i Övertorneå kyrka och fascineras av Bror Hjorts altartavla i Jukkasjärvi. Mest förundras han kanske i alla fall av den magnifika katedralen i Luleå gamla stad, smyckad av Albertus Pictor, av holländskt altarskåp i guld och ek, av bondbarocka epitafier och svällande predikstol. Runt omkring ligger kyrkstugorna, bildande kvarter på kvarter med slingrande gator och gränder. Man kan räkna till över 400 enskilda stugor. Någon gång varje år

Forts. å sid. 11

Viktig kartläggning av silikos göres av Folkhälsoinstitutet

Arbetskyddsstyrelsen och statens institut för folkhälsan disponerar ca 3/4 milj. kr för utredning om silikos. *Professor Axel Ahlmark*, chef för Folkhälsoinstitutets yrkeshygieniska avdelning, berättar, att målet är att så långt möjligt förebygga nya sjukdomsfall. Detta kan ske genom en kombination av tekniska och medicinska åtgärder.

Silikosrisk och silikosregister

De beviljade medlen skall användas för att närmare utreda hur åtgärderna bör utformas.

Huvudpunkterna är att göra en orienterande dammundersökning på 150 arbetsplatser med särskild silikosrisk, att upprätta ett centralt silikosregister och att utarbeta lämplig kontrollmetod för luftundersökningar.

Varje vecka inträffar genomsnittligt ett nytt fall av sjukdomen. Då fallen upptäcks är det övervägande antalet lindriga, men på sina håll har de hunnit in i mer avancerade stadier redan då de diagnostiseras första gången.

Tidigare var sjukdomen mest fruktad inom kvartskrossar, stålglasbruk och porslinsindustrier. Nu förekommer den mindre ofta där. På porslinsfabrikerna kommer ytterst få nya fall. De flesta fallen har under senare år anmälts från järngjuterier och gruvor.

Sjukdomen kan inte behandlas framgångsrikt annat än symtomatiskt. Av denna anledning är profylaxen särskilt viktig. Eftersom det i regel tar år, i många fall årtionden, innan symptomen framträder måste särskild omsorg nedläggas på en i längden effektiv profylax.

Genomgång av arbetsplatser

Utredningen börjar med en genomgång av arbetsplatserna. Från yrkesinspektionen utgår undersökningspatruller till de olika fabriker m.m. Patrullerna kommer att besöka varje arbetsplats vid 2 à 3 tillfällen för att där under genomsnittligt en vecka på varje ställe studera arbetets art, produktionen, ventilationsfrågor och andra faktorer, som påverkar dammhalten i luften. Undersökningarna började i slutet av april på ett järnverk i mellersta Sverige. På folkhälsoinstitutet analyseras därefter materialet bl. a. i en nyuppförd "silikos-paviljong".

Vid denna undersökning tar man med alla arbetsställen, där man enligt äldre lungörelse talade om "synnerlig fara" för uppkomst av silikos. Därutöver skall ett 40-tal järngjuterier undersökas.

Dammundersökningar — klinisk utredning av silikosfall

Silikosregistret skall omfatta dels en studie av nya fall, dels en översikt av de silikoskontroller som i dag utförs på ca hundralet arbetsplatser, men som längre fram kan väntas få betydligt större utsträckning. Studien sker genom att de olika socialförsäkringsinrättningarna meddelar sina nyanmälda fall till institutet, varpå uppkomstbetingelserna för varje fall granskas på institutet från medicinsk och teknisk synpunkt. Man tar kontakt med varje arbetsplats och med yrkesinspektionen och i de fall tillräckliga upplysningar inte kan erhållas på det sättet, reser en av institutets ingenjörer till platsen för undersökningar. Alla arbetare med särskild risk för silikos kommer så småningom att ingå i registret. Härigenom uppmärksammas snabbt varje inträffat fall, och vi hoppas att resultatet skall bli en effektiv och på lång sikt verkande silikosprofylax.

Utredningsuppdragets tredje aspekt är den tekniska kontrollen. Damsituationen måste fortlöpande hållas under noggrann kontroll. Härtill behövs rationella och standardiserade dammundersökningsmetoder. Institutet har fått i uppdrag att utarbeta en standardmetod lämplig för rutinbruk.

Som ett viktigt komplement till denna utredning har också planerats en klinisk utredning av silikosfall, för vilken arbetskyddsstyrelsen begärt ett särskilt anslag på 145.000 kr.



Det artade sig till het sommar. Vi som av den medicinska expertisen ordinerats sängläge kände oss i underläge, jämfört med alla de aktiviteter årstiden utvecklade. Vårdpersonalen, omklädd och uppsträckt i nya kläder och färger, skyndade hastigt mot frihetens grind; ett järnmönstrum som öppnade sig mekaniskt för de friska, men höll kvar de sjuka innanför. Frihet och Folkets Park för en del — tempot tagning och massor av sömn för andra! Fy sju ton för lungpaj den här tiden! En trädgårdsmästare, som verkade ha tagit sjukhusjobb som extra knäck, gick nedanför våra fönster och vattnade. Just nu var hans blomdoftande gärning närmast plågsam — en påminnelse om den jordens ljuvlighet vi bara skulle uppleva fläktvis genom öppna fönster denna sommar.



Så försvann också trädgårdsmästaren, puttrade iväg på sin moped genom frihetens grind. Och tid för pyjamasfolket att tassa iväg till sina sängar. Temptagning och inskrivning av siffror i journalerna enligt medicinalstyrelsens reglementsenliga ordning. Sedan kom systemen, varken sommar eller vinter — någonting på sidan om årstider och Folkets park. Hon var bara sjukhusrutin, sval och vit och vänlig. Aldrig såg vi henne försvinna genom frihetens grind. Det påstods att hon jobbade med en ryamatta på fritiden, en jättelik sak i blommor och spiraler, ett stycke textil,

Arbetsterapi och Hobbymaterial

Skinn, läder och pälskinn för alla ändamål.

Pärlor av trä, glas, kristall, metall och konstharts.

Indiska Ädelstenar till halsband och armband.

Brasiliansk Onyx till hängsmycken, örhängen, nyckelringar och halsband.

Silvertråd och plåt i olika former och dimensioner.

Verktyg för metall — och skinnarbeten.

Halsbandslås, broschärmen, manschettknappsmek., örhängemek. m.m.

Sadelgjord såväl mönstrad som enfärgad i 30 färger.

Väskhandtag i pärlbambu och rotting.

Silkebast, matt och glansig, i 50 färger.

Arbetsstatser och halvfabrikat i rikhaltig sortering.

Begär prislista och prover. Vi sänder gärna påseendesändningar på öppet köp.

Firma SUNE ENGLUND, Örebro

Klostergat. 18, Postbox 266
Tel. 019/12 09 14 - 12 10 95

90-dagarsfallen — material att plöja i för rehabiliteringsplanerare

vars väldighet fyllde hennes liv och rum några trappor ovanför oss. Ingen av oss hade sett konstverket, men en av städ-flickorna hade berättat om det. Vi hög-aktade emellertid "Ryan" som aldrig häng-de upp sig på småsaker. Han var myt och gåta i vår sjukhusvärld, kom och försvann på bestämda tider.



Mellan dagsystemen — "Ryan" — och natt-systemen fanns en timme eller kanske något mera då vi kunde härja fritt, utan in-blandning från högre auktoriteter. Tim-men "Bus" kännetecknades av spring i korridoren, uppvisningar på salarna av kraftatleter och ordmakare av olika slag. För det sjukvårdsbiträde, som fanns kvar på avdelningen var det svårt att upprätt-hålla laga ordning. Det var ju inte så lätt att skilja på nödiga och onödiga ärenden. Toalettbesök och tandborstning var ju ob-ligatoriska före nattens sömn och man kunde väl gärna inte kräva någon legiti-mation av dem som uppehöll sig i korri-doren. Timmen "Bus" hade i det närmaste accepterats av personalen — utom syst-rarna förstås — och ibland kunde denna skillnad, dvs. luftrummet mellan dag- och nattsyster, bjuda på riktiga poänger ur un-derhållningssynpunkt, nöjen som även det kvarvarande vårdbiträdet kunde upp-skatta.



Knappt hade dagsystemen stängt dörren och sagt de obligatoriska orden till oss förrän "Tonåringen" slängde iväg en för-söksbalong till hörnet, där "Skåningen" låg: — Ingen mening att Du ber nån kvälls-bön... för då finns ändå inte plats för flera skåningar i himlen... Det var en sorts spelöppning, en smula tjugig eftersom "Tonåringen" kört med samma sak åt-skilliga kvällar. Nu var det ändå så att "Skåningen" tyckte sig förstå att "Ton-åringen" aldrig kunde få nån ordentlig uppfattning om utrymmen, eftersom han alldeles nyss kommit ur ägget osv. Därmed var jämförelsen mellan olika landsändars fel och förtjänster i full gång. Dynga i sö-der, kyla i norr, avsaknad av högre berg respektive pannakslandskap... ja det var oändliga variationer. Varför kunde nu inte en skåning lära sig gå på skidor och bärja en och annan guldmedalj i större tävlings-sammanhang...



Lyckligtvis fanns det utjämnande kraf-ter i församlingen, folk med vidare aspek-ter, till och med en som gått på folkhög-skola och visste att "kulturen" kommit sö-derifrån, från Danmark och kontinenten. Det fanns inte en enda "riktig" adelsman norrut, där man inte utnämnde adelsfolk

Var finns alla rehabiliteringsfall, hur många handikappade har vi, på vilket sätt bör man organisera den uppsparande verk-samheten? Det här är frågor man ofta mö-ter i dagens socialdebatt. En sak är emel-lertid alldeles klar: det är hos de allmänna försäkringskassorna, landet runt, materia-let finns. Det är här man ska söka efter människor i behov av rehabilitering och arbetsvård. Har man varit sjuk i 90 dagar är det oftast fråga om allvarligare sjuk-domstillstånd och handikapp. Därför har 90-dagarsgränsen blivit ett signaltecken för mera genomgripande åtgärder. Det be-hövs personalresurser för att plöja i 90-dagarsmaterialet som hopas hos försäk-ringsfolket landet runt — de stickprov man redan har ger intressanta upplys-ningar. De fyra storstäderna, Stockholm, Göteborg, Malmö och Norrköping, har pre-senterats i en undersökning med förtroen-deläkaren, professor Gunnar Lindgren, som utredare.

Belysande siffror

Första svenska storstadsundersökningen av långtidssjuka, verkställd 1962, har visat att 43 av 1.000 försäkrade i de produktiva åldrarna varit sjuka 90 dagar eller mera

under detta år. Sammanlagt spårades i Stockholm, Malmö, Göteborg och Norrkö-ping 37.142 långtidssjuka personer (bland 873.862 försäkrade) i åldern 16—60 år. Kvinnorna dominerar bland de långtids-sjuka i alla fyra städerna, men påtagligast i Stockholm och Malmö. I genomsnitt var bland 90-dagarsfallen 58,1 procent kvinnor och 41,9 procent män. En fjärdedel av de långtidssjuka led av sjukdomar i skelett och rörelseorgan, en femtedel var psykiskt sjuka.

— Den höga frekvensen av långtidssju-ka visar att rehabiliteringsproblemet fått en räckvidd som pochar på snara åtgärder. Inom våra storstäder får man räkna med ett årligt tillflöde på 25—30 rehabiliterings-fall per 1.000 försäkrade per år.

Kvinnosjuklighet dominerar i hela materialet

Antalet 90-dagarsfall visade sig vara högst i den största och minsta staden: 46 per 1.000 i Stockholm och 43 per 1.000 i Norrköping. I Göteborg fann man 37 och i Malmö 38 per 1.000 försäkrade. Totalt fann man i Stock-holm 21.230 långtidssjuka, i Göteborg 8.598, i Malmö 5.154 och i Norrköping 2.160. 60 procent av fallen var nya, dvs. sådana som

Forts. å sid. 18

utan mest rörde sig med "råvaror", tjock-hudat timmer, malm och vresigheter, som måste "förädlas" söderut för att bli nyttiga och tjänliga att umgås med.



Därmed var en viss balans uppnådd. Skåningen fann sig ha bundsförvanter. Han kunde kosta på sig erkännssamma ord om tjusiga utsikter, midnattssol och lappkå-tor, och på tal om dåliga "odörer" var den skånska dyngan en realitet på både gott och ont, gott att ha för växande gröda, sämre om den mänskliga faktorn själv inte höll rent innanför utanverken. Och på tal om hygien så var ju inte varken surström-ming eller sulfatfabriker alldeles luktfria, oavsett väderstreck och geografi!



Sedan man så småningom kommit till klarhet om att både norr- och sydännin-ar var berättigade, inom landets gränser, återstod inte mycket mera att tillägga. In-gen borde missunna norrlänningen att um-gås med surströmmingar under en del av året, och varför skulle inte skåningen få ha sin gås som husdjur om han så beha-

gade, till och med i sängkammaren och mitt för näsan på "Tonåringen". Men det var strängt taget onödigt att dra in "Ton-åringen" i slutrepliken därför att denne långt tidigare försonat sig med skåningen och trots den sena timman gav en Edvard Person-melodi i knäpp på sin gitarr.



Den oinvigde tycker säkert att denna samstämmighet om förtjänster i norr och söder kan diskuteras. Tvättakta norrlän-ningar som Ludvig Nordström och Olof Högberg m. fl. skulle inte ha försonat sig i ett sånt här knäpp-upp-gång och tonat ned motsättningarna till ett minimum. Visst och sant. Men nu var det så att vi alla i det här fallet befann oss i samma båt eller på samma sjuksal — vi var lika drabbade av sjukdom och den ofrihet vi mer eller mindre genomtänkt tyckte oss vara utsatta för. Vi var utestängda från Folkets Park, jämfört med våra vårdare, vi lydde under medicinalstyrelsen och var dömda till sängläge en ljuvlig sommar-kväll. I en sådan ödesgemenskap utplånas alla streck eller gränser mellan syd och nord.



Kyrkan och kyrkstaden — foto Gunnar Bergbom, Luleå.

Nederluleå kyrka och Luleå gamla stad

"Fäderna byggde i fjärran år här våra hem och vår kyrka..."

När teol. dr Albert Nordberg skrev sin sång till Norrbotten, där ovanstående rader ingår, var han förvisso inspirerad av sin egen församling, Nederluleå, med dess medeltida kyrka och gamla kyrkstad. Båda är sevärdaste ting, som främlingen ej far stolt förbi. Han stannar gärna till och upplever framfarna släktens liv och tro.



Nederluleå nuvarande relativt vidsträckt socken på nära 12 kvadratkilometer är dock nu bara en ringa del av det väldiga område, vars centrum den en gång var. På 1300-talet var hela nuvarande Norrbottens län ett enda pastorat med Lule sockenkyrka i Gammelstad som centralpunkt med kyrkplats, tings- och marknadsplats. Från skilda håll — södra Sverige, Ryssland, Karelen, Finland och Norge — kom handelsmän till Lule älvdal för att göra affä-

rer. Dessa gällde framför allt skinnvaror, bl. a. de dyrbara skinnen av svarträv. Redan på 1200-talet hade de s. k. birkarlarna fått kungl. privilegium på all handel med lapparna. Men ryssarna synes ha haft sina blickar på norra Sverige. Svenska regeringen var därför angelägen, att landet skulle bebyggas och organiseras som en svensk och kristen församling, så att ingen skulle se landet som "ingenmansland". Kyrkan stödde denna regeringens strävan och så kom ett kapell till, som på 1400-talet avlöstes av nuvarande ståtliga medeltidskyrka, invigd på aposteln Petri dag den 29 juni, troligen 1492 eller tidigare. Petrus är kyrkans skyddshelgon, Petri nyckel församlingens vapen.



Man står med beundran inför denna fädernas kyrka och dess tillkomst. När kyrkan byggdes, bodde i den väldiga församlingen endast omkr. 1.500 människor. Men detta fåtal har alltså med egna dagsverken

byggt det vackra templet av stora röda och grå granitblock. Kyrkan har imponerande mått — 16 × 48 m. Murarnas tjocklek är 1,60 m. In på kyrkogården kommer man genom tvenne stegportar från medeltiden. Hela kyrkoanläggningen har också tjänat som försvarsverk. På 1700-talets mitt överkalkades och rödmålades kyrkan. År 1954 togs putsen bort. Ett putslager i kyrkans kor borttogs 1909 och framträdde underbara kormålningar från 1480-talet — kanske målade av medeltidens store målare Albertus Pictor eller i varje fall hans målarskola. Ärkebiskop Jakob Ulvsson Örnefot (ärkeb. 1470—1514, Uppsala universitets grundare) har verksamt bidragit till kyrkans tillkomst. Måhända har han velat skapa en stifts kyrka för ett eget stift i denna landsända. Hans vapen finns målad på förnämlig plats i koret.



Fäderna ville tydligen smycka sin kyrka på bästa sätt. Förutom kor-

målningarna kan nämnas det märkliga och praktfulla altarskåpet köpt från Antwerpen vid 1500-talets början. Medeltida är även det förnämliga triumfkrucifixet och den stora dopfunten av sandsten. Sju korstolar påminna om katolska kyrkans tid. Från 1712 är den rikt målade och förgyllda predikstolen. Av dess mästare Nils Flur är också några minnestavlor, som berätta om bl. a. Uppsala möte, Karl XII:s död, slaget vid Narva. Kyrkan har förnämligt kyrksilver och även skrudar från 1600-talet.

◇

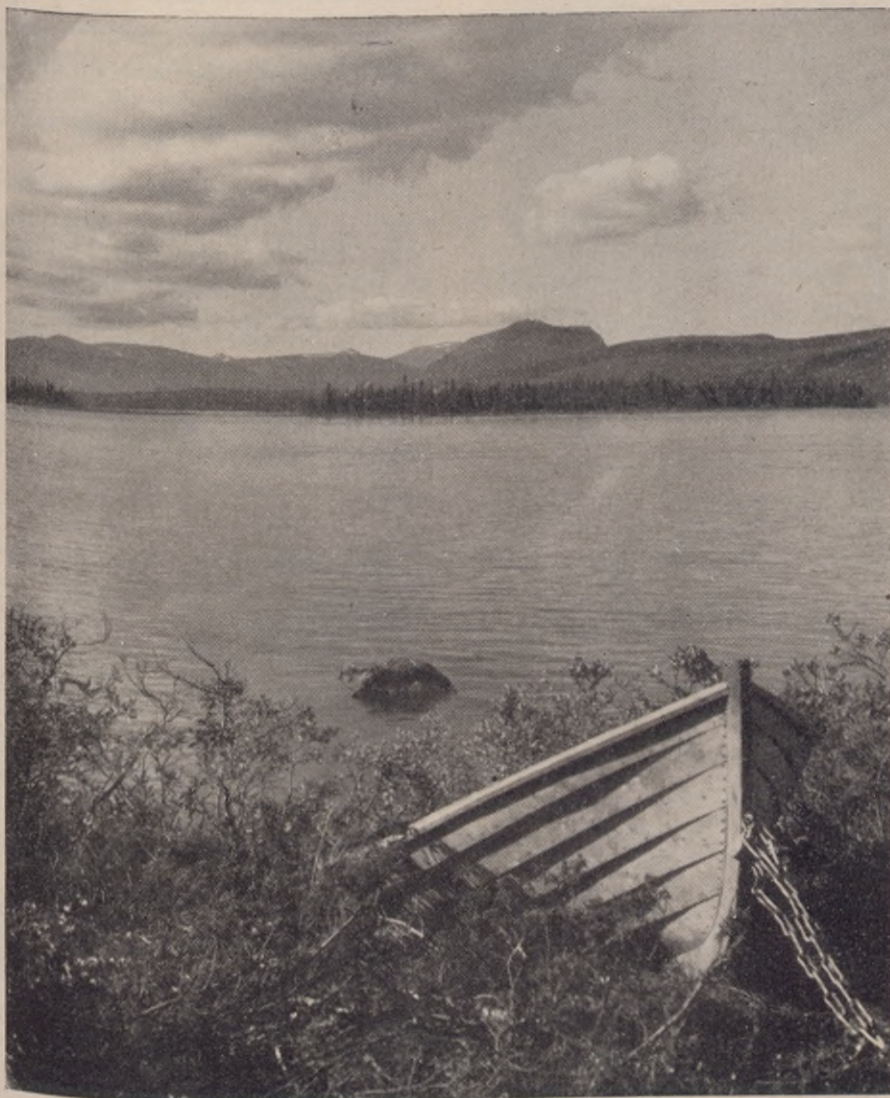
Namnet Gammelstad påminner om att här låg först Luleå stad, grundlagd 1621 av Gustav II Adolf. Staden flyttades em. redan 1649 till Staden nuvarande plats främst för sjösins skull. Men kvar låg Gammelstad och en annan stad, som funnits långt dessförinnan, nämligen

den s. k. kyrkstaden bestående av många små kyrkstugor, f. n. omkr. 500. De första torde ha uppförts redan på 1300- och 1400-talen. Nya stugor har givetvis ersatt dessa, men stugornas ursprungliga byggnadstyp anses i huvudsak vara densamma. Sedan 1600-talet har kyrkstaden inte nämnvärt ändrat karaktär. Än i dag används de som av fäderna vid de s. k. kyrkhelgerna, som numera främst är påsk, midsommar, missions- och tacksägelsehelgerna. Många konfirmander bor i kyrkstugorna under lästiden. Utanför kyrkan minner en sten om Berzelierna — far och tre söner från Bensbyn i Nederluleå, vilka alla betrots med ärkebiskopsämbetet.

"Fäderna byggde...

Härlig för oss deras gärning står.
Fram emot ljuset i fädrens spår!
Gud, giv oss fädernas styrka!"

(Torsten Bergman,
kyrkoherde)



■ LITET NORRBOTTNISK...

Forts. från sid. 7

slås luckorna upp. Konfirmander ligger i förfäders lucksångar, omsköta av äldre syskon eller mormödrar några veckor kring midsommar. Då lever kyrkstaden.

◇

Här, i Norrbotten, levde en gång andra folk än svenskar, tror vi oss veta. Kanske var lappar de första som drog in här. De var jägare och fiskare med hemortsrätt i skogar och kring fjällsjöar, där fångsten var rik och livet lättare att uppehålla. De lärde sig att följa vildrenarna på deras vandringar från kust till fjäll, drev dem nedför branta stup och fick på så sätt ett lättfånget byte, grävde gropar i system, som milslånga slingrar sig över skogsheddar och fjällryggar.

Snart blev de nomader, höll sig med hjordar som blev allt tamare och tamare. På så sätt hade man nära till födan och till materialet, hornet, skinnet m. m., som gav knivskaft och metkrokar, listigt konstruerade barnkassar, kläder för kroppen och viloläger för natten. Renen gav allt. Den gav lapparna salt och andra begärliga varor, småningom också brännvin. Handelsmän kom upp, från jordens alla hörn frestas man att säga, för att byta till sig lapplands rikedomar, fisk, pärlor och pälsverk. Efter sig lämnade man arabiska 900-talsmynt, yxor gjorda i öster och väster, silver i bågare och kosor. Många lappar blev förmögna. Hjordarna blev stora och silverkragarna klirrande och imponerande på främlingarna.

◇

Lapparna var länge de första och enda, de levde som stenåldersfolk vid sjöar och stränder för många tusen år sedan. Det är deras boplatser som arkeologerna nu finkammar, kartlägger och granskar. Så växer en ny bild fram av Lappland.

Småningom kom också finnar vandrande in österifrån. De slog sig ned längs älvar och kuster, var handelsmän och gav bygden välstånd. Birkarlar var de, som handlade med lappar och svenskar och satte sig upp mot självaste kungen, Gustav Vasa, rikets värnare och grundare. Om deras egentliga ursprung har många strider stått.

Det fanns också svenska birkarlar

Forts. å sid. 15

● NYA FILMSKAPARE:

Författaren Pär Lagerkvist har i en serie "Onda sagor" gett en föräning om vad våra filmskapare en gång skulle komma fram till. Särskilt den hemska skildringen av "Hissen som gick ned i helvetet" är en litterär gastkramning man minns — hissen som bara sjönk, djupare och djupare; två människor, som inte längre kunde få någon kontroll över hissknapparna. Deras färd mot djupet lydde inte längre några mänskliga stoppsignaler... hissen sjönk...



Det förefaller som våra filmskapare i detta år fingrat på de Lagerkvistska helvetesknapparna. Visserligen försökte statliga filmgranskare bereda sig väg till hisstrumman och stoppa en av de vådliga färderna i mänsklig bottenlöshet. Det gick inte. Sällan har vi läst om så livsfarliga in-

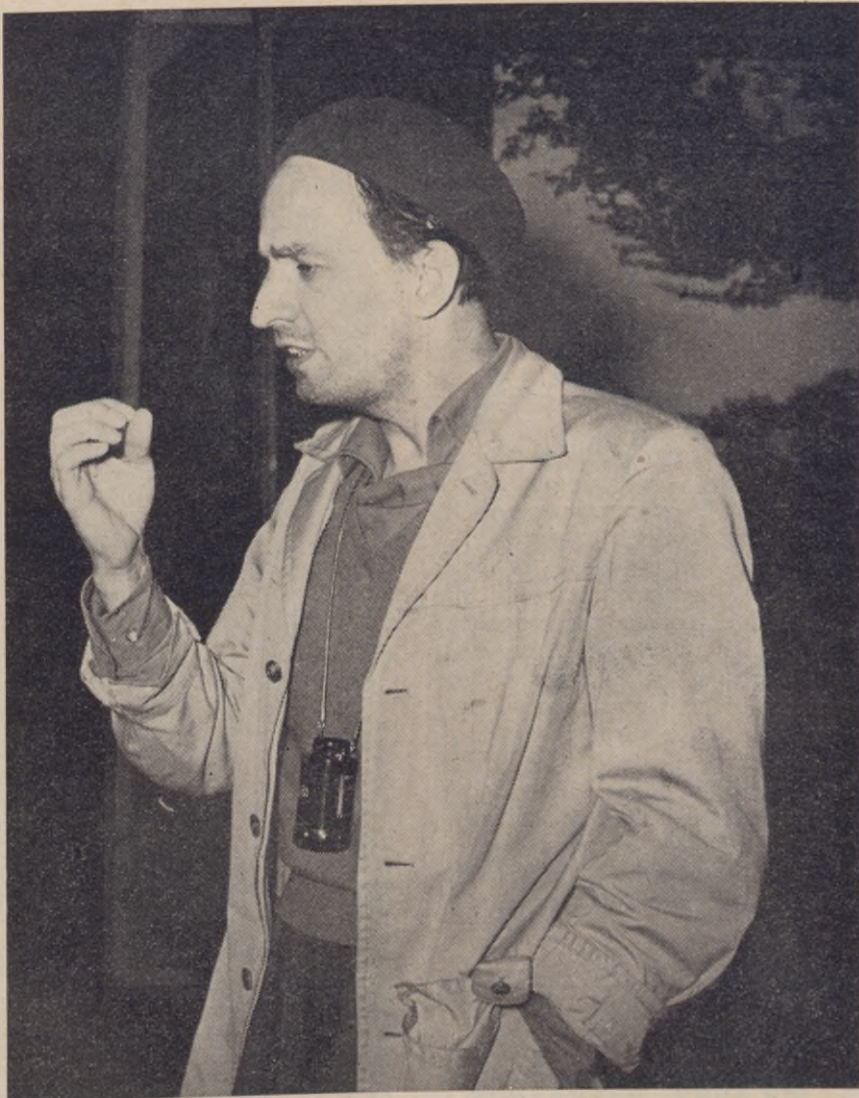
Film och onda sagor...

grepp i vår demokrati. Konstens och kulturens vara eller icke vara stod på spel. Man snyftade på kultursidorna i huvudstadspressen. Filmen 491 var nu sådant som man inte kunde undvara — en filmupplevelse av detta slag måste helt enkelt ingå i varje medborgares kulturella utrustning och att t. ex. klippa med sax i filmens flitigt omskrivna tidelagsscen var sju gånger värre än att leka med atom- och vätebomber.



Nu klipptes det i alla fall i filmen — men den frisläpptes — och hela nationen drog en suck av lättnad. Det morrades mot regeringen, det morrades i riksdagen, och så gick svenska folket för att betrakta sin misshandlade 491 med förkortad tidelagsscen m. m., dvs. för den del av de biobitna som inte haft den oskattbara förmånen att få se filmen i obesuret skick. Men till de senare — den utvalda skaran — hörde endast en mindre grupp granskare. Inte svenska folket i största allmänhet.

För oss som inte sett filmen 491, men väl läst experternas många utläggningar om den, före och efter klippningen, är det inte rådligt att blanda ihop vårt eget utlåtande med alla de andras utlåtanden. Däremot gick vi och tittade på "Tystnaden", den andra filmen, som blivit ett ör-



Ingmar Bergman, här under inspelningen av filmen "Ansiktet", har med sin senaste skapelse "Tystnaden" gett filmexpertisen något att fundera över — hans starkaste utspel hittills.

hänge denna minnesvärda filmsäsong. Vi ska heller inte gå in på några utlåtanden i vedertagen bemärkelse om Ingmar Bergmans märkliga filmskapelse. Det torde väl dock, i all anspråkslöshet inför de mäktiga krafter som styr och ställer i vår filmproduktion, vara tillåtet med en stilla reflexion. Då Pär Lagerkvist skrev sina "Onda sagor" — om "Hissen som gick ner i helvetet" m. fl. — så gjorde han det på ett litterärt mästertligt sätt. Det verkar dock som filmskaparna ännu har ett bra stycke kvar, trots alla uppskrivade kameravinklar och finesser, att göra stor och skön konst av onskans och det mänskliga fördärvets cirklar — om man nu får lov att jämföra med närliggande litteratur. Men har man nu en gång börjat fingra på hissknapparna till den mänskliga bottenlösheten, är det inte lätt för den som står utanför hissen att veta vad som kommer till nästa biosäsong. Till dess får vi spara på

slutgiltiga omdömen. Under tiden ska vi väl i alla fall njuta glädjen av en smula sol och grönska och vad de sunda livsprocesserna ger oss på landet denna sommar.

S. H.

De mest betydande kulturarbetarna i vår tid är varken redaktörerna för tidningarnas kultursidor eller de bästa diktarna, skådespelarna, målarna, skulptörerna och musikererna. Nej, det är de tiotusen anonyma lärarna och alla de som ger dessa lärare nytt material att lära ut: vetenskapsmän och ingenjörer, tjänstemän och arbetare i olika yrken, företagare och finansexperter. Och inte minst politiker — så länge dessa arbetar med något som är meningsfullt, alla till gagn och ingen till skada.

(Sten Söderberg i Hermods Månadstidning)

● JÄRNET DOMINERAR I NORR:

Norrbottnen har gamla järnbrukstraditioner. Redan under 1600- och 1700-talet upptäcktes stora malmfyndigheter och driftiga män startade malmförädling på många platser. Ortsnamn som Kengis, Melderstein, Strömsund, Törefors, Gyljen, Avafors och Selet har en given plats i svensk järnbrukshistoria.

Men man hade stora svårigheter att bekämpa. Främst var det transportfrågan: t. ex. forslades malmen till järnbruken med renforor. Företagen blev i längden inte ekonomiskt bärkraftiga utan fick läggas ned.

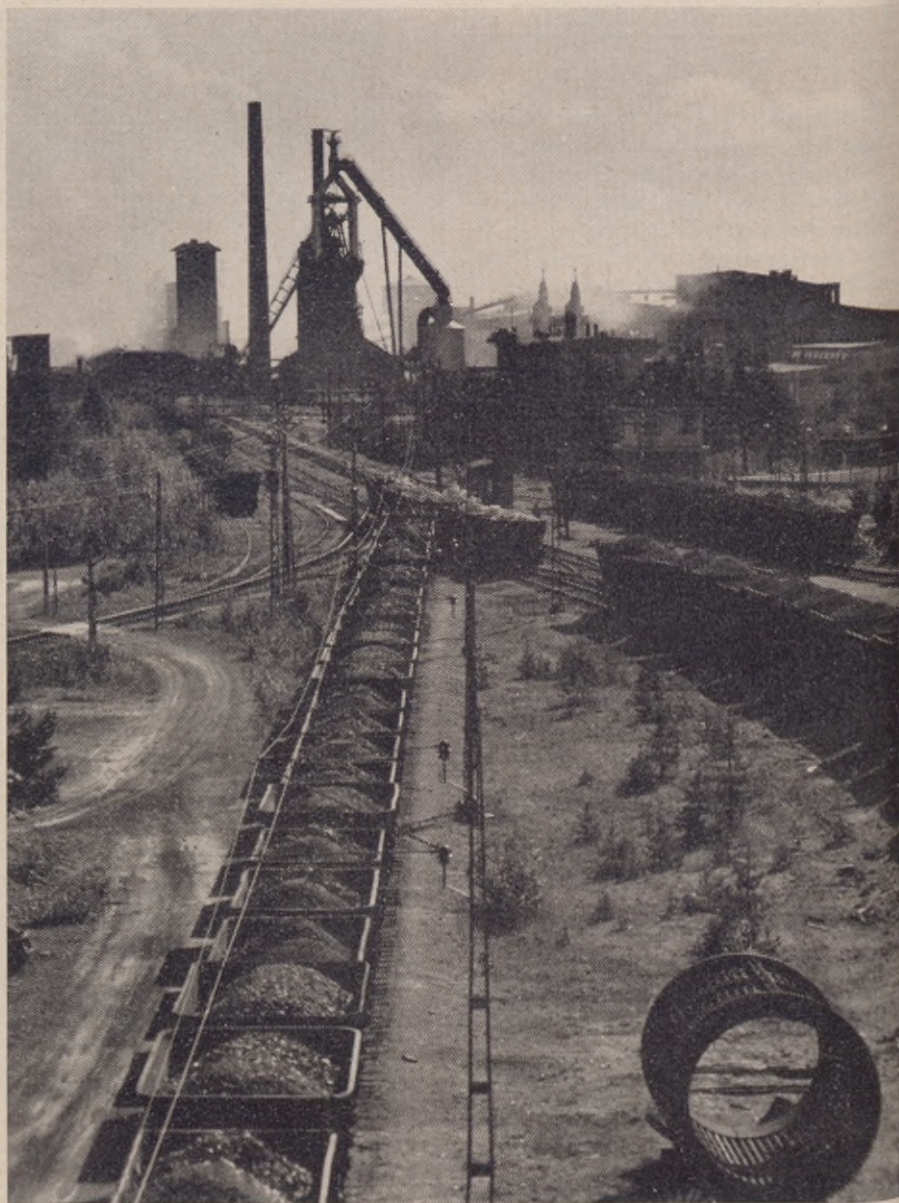
Tanken på att få till stånd ett järnverk i övre Norrland för förädling av de rika lappländska malmerna förföll dock icke, men realiserandet omintetgjordes länge till följd av brist på erforderliga ekonomiska resurser. Genombrottet kom först 1940. Då bildades efter riksdagsbeslut och helt med statliga medel Norrbottens Järnverk Aktiebolag. Produktionen inriktades till en början enbart på tackjärn, framställt i elektriska hyttor med malm från Gällivare. Det för

Från malm till stål

malmens reduktion erforderliga kolen importerades i form av koks.

Från denna ur dagens synpunkt blygsamma början har genom successiva utbyggnader ett komplett järnverk med kokshytta, elhyttor, stålverk och valsverk vuxit fram.

Norrbottens Järnverk Aktiebolag intar med sina 3.200 anställda en ledande plats bland de svenska järnbruken och utgör kärnan i Luleå stads industriella liv. Sedan järnverket kom till har stadens invånareantal ökat från omkring 15.000 till över 30.000. En mycket stor del av inne-



Malmen rullar i ändlösa rader av vagnar. Innan tågen kom fick man använda renforor för att forsla malmen till järnbruken. Järnverkets ankomst till Luleå betydde ett stort uppsving — även befolkningsmässigt. Stadens folkmängd ökade från omkring 15.000 till över 30.000.

vånarna är för sin utkomst helt eller delvis beroende av NJA.

Järnverket är beläget på Svartön och omfattar idag ett industriområde på 250 har. NJA har egen hamn där det årligen lossas nära 500.000 ton råvaror och lastas ut ca 200.000 ton järnverksprodukter, allt under skeppningssäsongens genomsnittliga sju månader.

För att kunna garantera snabba och punktliga stålleveranser, även under den tid av året då sjöfart i Bottenviken är förhindrad till följd av is, har bolaget som ett led i servicen till sina kunder tagit initiativ

till en särskild direktgående tåglägenhet den s. k. "Stålpilen" mellan Luleå och södra Sverige. Tack vare denna förbindelse kan leverans ske inom 1 1/2 à 2 dygn till flertalet platser i landet.

Landets näst största stålproducent Med en produktion av ca 400.000 ton handelsfärdigt stål är Norrbottens Järnverk idag Sveriges näst största stålproducent och svarar för ca 30 % av landets export av valsade stålprodukter.

De hitintills levererade stålprodukterna består av valsat stål, mest

i normala handelskvaliteter samt i form av billets, slabs, stänger, profiler, tråd och räls. Fr. o. m. 1962 tillverkas även varmvalsad och kallvalsad plåt i bredder upp till 1,0 meter.

NJA köper högvärdig malm från Gällivare och Kiruna. Den finkorniga malmen sintras till styckeform och smältes i hyttorna tillsammans med koks. Varje dygn tappas ca 1.000 ton tackjärn från kokshyttan och ca 300 ton från el-hyttorna.

Norrbottnens Järnverk förbrukar mycket elektrisk energi. Årsförbrukningen är hela 550 milj. kWh, dvs. ungefär lika mycket som 250.000 normalhushåll förbrukar på ett år.

Enbart 80-tonsgnena i elektrostälverket förbrukar tidvis 15.000 kW — lika mycket som hela Luleå stad.

◇

Norrbottnens Järnverk har under sin 25-åriga tillvaro utvecklats till ett modernt företag för framställning av goda stålprodukter av norrbottnisk malm, med elektrisk kraft från de norrbottniska älvarna samt en arbetskraft som till 90 % har hämtats från Norr- och Västerbotten.

NJA-märket har blivit känt långt över Sveriges gränser som ett kvalitetsmärke för gott svenskt stål.

NJA-Man

■ LITET NORRBOTTNISKT ...

Forts. från sid. 11

och många anser, att de var de första, att finnarna är Norrbottens yngsta invånare. Om detta vet vi dock ännu ingenting med säkerhet.

◇

Däremot vet vi, att fast svensk bosättning kom först på 1300-talet uppmuntrad av kyrka och stat. Då delades landet mellan olika stormän, som åtog sig att bebygga och kultivera det. Särskilt lockande var de rika älvfiskena, som gav lax och annan fisk i oanade mängder.

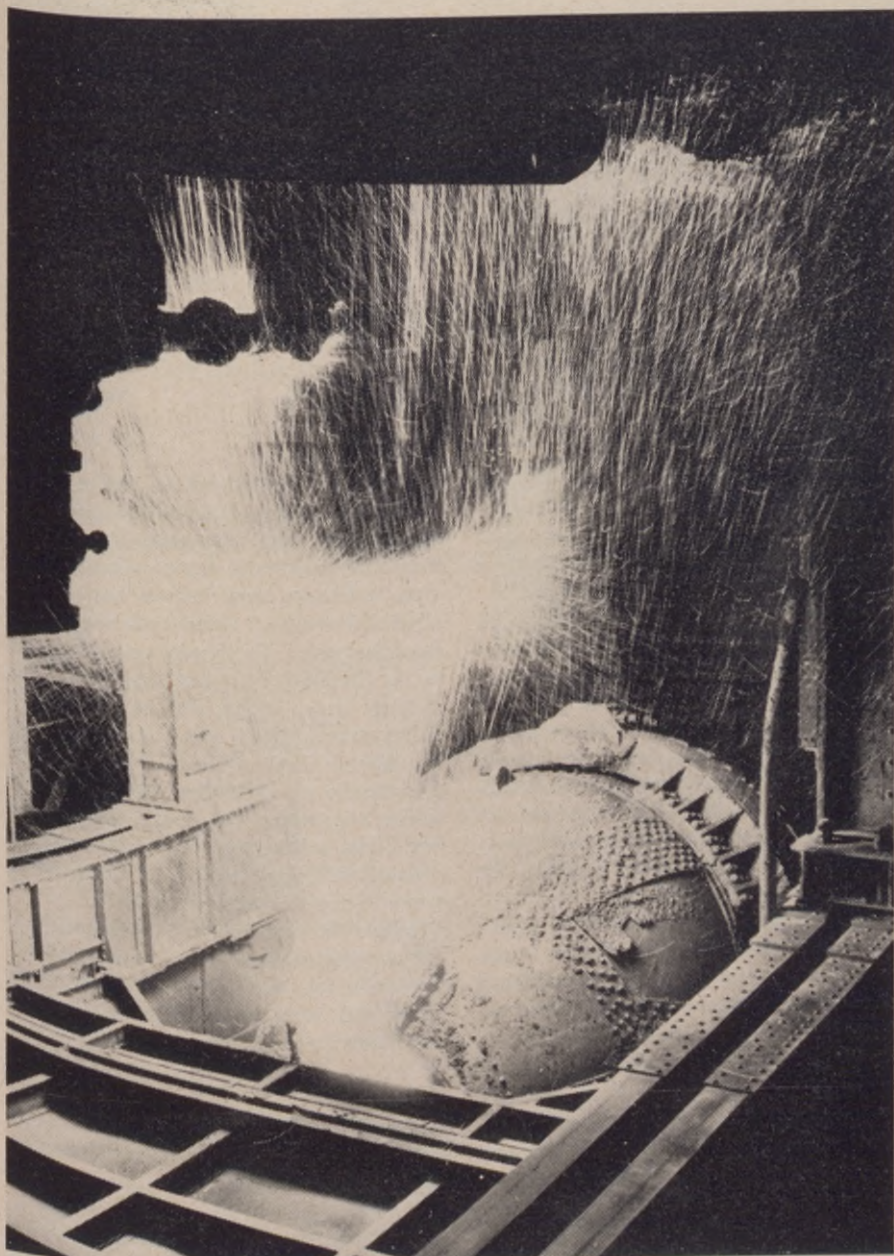
100 år efter kolonisationens början byggde man de första stenkyrkorna vid de fyra stora älvarnas utlopp i Bottniska viken. En av dessa, den vid Torne älv, ligger nu på finskt område (i Torneå landsförsamling). Medeltiden och början av den nyare tiden var verkligen Norrbottens storhetstid. 1571, då all svensk egendom taxerades för Älvsborgs lösen, ägde man t. ex. i Lule socken per invånare mer silver än någonannanstans i landet och här gick också de flesta korna i bet. Några av Sveriges allra rikaste män satt här uppe som mäktiga bönder och birkarlar.

◇

1600-talet gav bergsbruk och industri. Överallt sökte man (och fann) silver, koppar och järn. Enorma summor investerades. Men de besvärliga kommunikationerna och andra problem gjorde bruken konjunktur känsliga och bruksherrarna tvingades ofta gå i konkurs.

Under 1800-talet försökte man rensa upp de strida älvarna för att lättare kunna transportera ned den bergliga lappmarksmalmen till smältsverken i kustlandet, man byggde kanaler och ville lägga järnvägsspår, där hästar skulle dra malmvagnar förbi de besvärligaste forsarna. En snillrik ingenjör konstruerade på 1820-talet en ångdriven malmsläde som skulle ersätta transporter på älvar och sjöar eller med renförspända ackjor (som inte kunde ta mer än 100 kg). Men inte heller detta projekt kom att slutföras. Problemen var olösliga, och inte ens kungahusets enorma kapitalinvesteringar var tillräckliga för att bära upp norrbottnisk gruvhantering och järnindustri. Karl XIV Johan var stor egendomsägare här uppe. Han ägde

Forts. å sid. 20



Slaggtappning i Thomasverket. Slaggen matas sedan till thomasfosfat — gödningsämnet.

Norrbotten med sina tusentals vatten är en av de attraktivaste delarna av Sverige för landets fritidsfiskare. Hela skalan av olika vattentyper finns här representerad. Älvar och bäckar, sjöar och tjärnar bildar en total vattenareal, som är större än hela Väneren.

Kuststräckan vid Bottenviken har en tjugumil lång skärgård, som vid Luleå, Töre-Kalix och Haparanda även sväller på bredden.

Många av de stora sjöarna överstiger tusen hektar och ligger företrädesvis i inlandet och fjälldalarna.

De fyra större älvarna — Torne, Kalix, Lule och Pite älvar — har sina källflöden i fjälltrakterna mellan Norge och Sverige och flyter åt öster ut i Bottenviken. Skellefteälvens övre lopp och källflöden ligger också inom länsgränsen. Ett antal mindre älvar avvattnar inlandets skogsområden. Bland de viktigaste kan nämnas Råneälven.

*

Tätbygderna har delvis hårt fiskebeskatade och VA-exploaterade vatten medan glesbygderna fortfarande har ibland helt orörda fiskevatten. Fiskens artrikedom och fiskemöjligheterna växlar starkt mellan dessa poler.

Praktiskt taget alla i Sverige förekommande och för fritidsfisket intressanta arter är länsrepresenterade. I stort är det endast de rent marina fiskslagen, som saknas. Detta beror på Bottenvikens ringa salthalt — endast 2 à 3 promille mot världshavens 35 promille.

Varje älvdal är sin egen naturliga zon, var och en med sin egenart. Men detta endast ur ren geografisk synpunkt. Fiskarterna är desamma i de olika älvdalarna — möjligen med gösen som undantaget som bekräftar regeln. Den förekommer relativt rikligt i vissa sjöar i Torne- och Kalixdalen, medan den saknas i de övriga dalarna.

*

Vandringsfiskarna, laxen och havsöringen, har bestämda förekomstgränser. Utbredningen begränsas av vandringshindren i varje älv.

Rödingsförekomsten är också områdesbegränsad. Allmänt förekommande i fjällregionen, medan man endast i undantagsfall påträffar den i de stora skogsområdena och då som relikbestånd.

Harren och siken är de mest förekommande salmoniderna. De finns över hela länet från Bottenviken och upp i den rena fjällvärlden. De mest höglänta områdena saknar dock dessa arter.



Gammal man, som kan sin konst och inte trasslar in sig själv i nätmaskorna. Men han vet säkert hur fiskarna ska fastna på garnen. Däri ligger mycket av hemligheten i hans konstfärdiga arbete.

Möjligheter till fritidsfiske i Norrbotten

Bästa lokalerna för insjööringen är gränslandet mellan inre delarna av skogslandet och lägre delarna av fjällregionen. Här finns fortfarande storöringsbestånd med exemplar upp till 10 à 12 kg.

Över hela länet förekommer gäddan och abborren, till och med i de nedre delarna av fjällregionen. I många av ödemarksvattnen förekommer dessa arter i bestånd, som ifråga om storvuxenhet och numerär är förbluffande i vår tid med dess skriande behov av goda fiskevatten. Detta är en tillgång, som bättre skulle utnyttjas, särskilt som motvikt till jakten på salmonidvattnen, som i många fall borde få vila — allt ur fiskevårdssynpunkt.

Bäckröding och regnbågsforell — för att nämna några främmande sortfiskar — används allt oftare som inplanteringsobjekt i rotenonbehandlade vatten. Försöksplanteringar med kanadaröding pågår också.

*

Juli och augusti månader betraktas traditionellt som de enda möjliga månaderna för sportfiske i Norrbotten. Inget kan vara felaktigare. Förmodligen har flugfisket varit normerande vid denna missvisande åsikt. Även om flugfisket — för dem av

ortsborna som så provat — gett gott resultat även under andra perioder. Att juli och augusti blivit fiskemånaderna i allmänna medvetandet beror säkerligen på våra exklusiva sportfiskeskribenter (läs flugfiskehabituéer) i landet och deras sommarfiskeresor i Norrbotten och andra delar av Norrland. Flugfiske i september och oktober under kyliga men soliga förmiddagstimmar, tillhör också de intressanta och givande fiskeupplevelserna. Djupfluga i isvakarna på vårkanten och ibland mitt under högvintern vid mild väderlek har sin charm och kan ge gott resultat. Då är visserligen flugspöt olämpligt. Haspelspöts tunna nylonlina passar bättre.

Större delen av året är alltså användbar för den fiskare, som vill uppleva något annorlunda och inte är rädd för att trotsa väder och vind, vilket följande årscykel för länets fiske vill visa.

Januari

Inget fiske. Högvinter. (Vid mild väderlek — som i år — isspinn i älvvakarna).

Februari

Inget fiske. Högvinter. (Vid mild väderlek fortfarande isspinn i älvvakarna, som dock trots varmgrader nu brukar frysa till).

Mars

Pimpling efter abborre och harr i skogs-
trakterna och kusten. Gäddkroksfiske.
Pimpling efter röding och laxöring börjar
i fjälltrakterna. Vårsol men kallt.

April

Pimpling som i mars. Spinnfiske i isvakar
i skogstrakternas älvar efter havsöring,
harr och övervintrande lax. I vissa älvar,
särskilt Kalixälven även pimpling efter
havsöring och harr. Solsken, men ostadigt
väder. Tö under dagen. I slutet av månaden
töar snön bort i stora delar av kust- och
inlandet. Isarna i inlandet "lyfter" och blir
torra.

Maj

Pimpling och spinnfiske som i april, men
pimpling i älvarna endast fram till isloss-
ningen. Vårflod i slutet av månaden. Var-
mare. Fiske förbjudet på harrens lekplat-
ser i strömmande vatten på vandringsfisk-
sträckorna. Fjällpimpelfisket förbjudet
5 maj–10 juni.

Juni

Spinnfiske efter abborre och gädda, som
nu lekt färdigt. Havsöring och lax stiger i
älvarna i slutet av månaden. Sommarter-
peraturer. Ju kallare vattentemperatur
desto bättre fiske på havsöring och lax.
Midnattssol.

Juli

Sommarfisket börjar allmänt. Bra fiske ef-
ter röding, laxöring och harr. Bra även för
annan insjöfisk. Högsommar och badväder.
Nattljus.

Augusti

Flugfisketid i fjälltrakterna efter röding,
laxöring och harr. Fisketid i slutet av må-
naden för lax och havsöring. Kortare
skymning vid midnatt. Varmt.

September

Bästa fisket efter lax och havsöring, tillåtet
till och med 14 sept. Bra flugfiske efter
harr, tillåtet i skogslandet till och med
9 okt. Allt fiske förbjudet i strömmande
vatten ovan vandringsfisksträckorna i res-
pektive älv. Värmen avtar, ofta stadigt och
soligt väder. Nattdimma. Lövet höstfärgat.
Längre nattmörkt.

Oktober

Lövfällning. Ofta bra harrfiske. Vid mild
väderlek ofta bra fiske ovan vandrings-
fisksträckorna, när förbudet upphör den
15 okt. Kallare. Nattfrost. Isläggning i slu-
tet av månaden. Bra pimpelfiske efter ab-
borre och bra gäddkroksfiske på första
höstisen. Mer än 12 timmar nattmörkt.



Fiskelycka bör man väl tala om i detta sammanhang

November

Vid mild väderlek kan spöfiske pågå ett
par timmar vid middagstid i älvarna, där
förbudet upphör den 15 nov. Om ej islägg-
ning skett kan spinnfiske efter havsöring
vara bra. Fiske efter abborre och gädda
som i oktober. Harren hugger även. Sök
den i lugna och djupa bakedowner. Normalt
kommer snön.

December

Vanligen inget fiske. Vinter. I undantags-
fall med något mildare väderlek kan dock
isvaksspinn pågå. Samma gäller för pimp-
ling och gäddkroksfiske.

Denna årscykel är mycket schematisk
och variationerna är många i förhållande
till de olika årens säsongväderlek. Den
kan dock i stort vara normgivande vid
planering av fisketurer i Norrbotten.

Hobbyfisket går fram med stormsteg bå-
de bland den egna länsbefolkningen och
även hos turistfiskegästerna. Det planeras
och arbetas därför intensivt såväl av an-
svariga myndigheter som av enskilda när
det gäller att bevara redan goda fiskevat-
ten och skapa bättre där så är nödvändigt.

För att länets fiskevatten ska räcka till
för det starkt ökande framtida behovet är
det nödvändigt med en rikt facetterad och
långsiktig planering både vad det gäller
rena fiskevårdsåtgärder och en spridning
av befiskningen ur områdes- och attityd-
synpunkt som även att skapa de ekono-
miska resurserna, som gör det möjligt att
genomföra dessa planer.

*

Den nyligen genomförda fiskeundersök-
ningen i Kiruna ger klart besked om att

Forts. å sid. 18

fritidsfisket är en friluftsbegivenhet fullt i klass med idrotten, t. o. m. större när det gäller jämförelsen av antalet aktiva utövare inom respektive gebit. Det är tidstypiskt och beklagligt att det för närvarande satsas skyhögt mera på idrotten än fritidsfisket. Därmed inte ont sagt om idrotten, som har sin stora uppgift att fylla i ett modernt samhällsliv. Man skulle dock önska en rättvisare fördelning av de ekonomiska bidragen. I fiskevattnen, vilka fiskehobbyn är helt beroende av som begivenhet, är det dock en fråga om en levande natur, som kan åsamkas en obotlig skada, om den inte tas om hand på ett effektivt sätt. Fritidsfisket är inte bara en nöjesform utan även redan en ekonomisk faktor att räkna med. Någon riksomfattande undersökning härom har ej skett i Sverige men däremot i USA, där man beräknar att 25 milj. fritidsfiskare omsätter 13 miljarder kronor per år. Överfört i svenska förhållanden torde så lågt som 500.000 fiskare — man brukar beräkna antalet i Sverige till 1 milj. — omsätta minst 250 milj. kronor. Investeringar torde därför vara rekommendabla och befogade.

För norrbottensturismen utgör fiskemöjligheterna i länet ett av de bästa värningsobjekten. De är en attraktion, som kan locka till besök år efter år för den ivrige fiskaren. Givetvis helt under förutsättning av att han eller hon fått utbyte av sin fisketur. Länet är stort och tills för bara två år sedan saknades en samlad information om fritidsfisket. Fisketuristen på förstagångstur hade små möjligheter att i förväg planera sitt fiske. I det skedet beslöt Norrbottens Turisttrafikförbund att upprätta en fiskebyrå som skulle kunna ge den erforderliga och önskade serviceinformationen.

Varje fiskare vet hur värdefulla alla upplysningar är om en ny fiskeplats, som utan dessa uppgifter är en vit fläck på kartan. Förbundets fiskebyrå arbetar därför med en länsomfattande inventering av vattnen som fiskeplatser. För varje plats registreras följande uppgifter:

Fiskevattnens uppgifter -kartor, gränser, fiskarter och vattentyper, fiskekort -förmedling och upplysning om andra försäljningsställen, logimöjligheter — stugor el. närmaste hotell, båtar — utlånare och vilka vatten som båtar finns vid, vägvisning — guider, ortsbör eller andra kännare av resp. vatten, kommunikationer — väganvisning, skogsbilvägar, kommunikationsmedel, fisketider — fiskeprognoser, vattenstånd, förbudstider m. m., redskapstips — fiskeredskap, utrustningslistor för olika slag av fisketurer.

I övrigt ger byrån fiskekurser, medver-

■ 90-DAGARSFALLEN . . .

Forts. från sid. 9

för första gången passerade 90-dagarsgränsen.

90-dagarsfallen ökar med åldern. För män var medelåldern 45 och för kvinnor 44 år. För såväl kvinnor som män var 90-dagarsfallen per 1.000 försäkrade ca 10 gånger flera inom 50—59-årsgruppen än inom 16—19-årsgruppen.

Kvinnorna är överrepresenterade bland de långtidssjuka i samtliga städer. Fördelningen i absoluta tal och procent kan man se av följande tabell:

	Män	Kvinnor	Totalt
Stockholm	8.633	12.597	21.230
	40,7	59,3	100
Göteborg	3.884	4.714	8.598
	45,2	54,8	100
Malmö	2.072	3.082	5.154
	40,2	59,8	100
Norrköping	999	1.161	2.160
	54,2	53,8	100
Totalt	15.588	21.554	37.142
	41,9	58,1	100

Kvinnodominansen är tydlig i alla åldersgrupper, men mest frappant i de yngre åldersgrupperna, där kvinnorna är nästan dubbelt så många som männen. Kvinnorna toppar också sjukstatistiken om man räknar med kortare sjukdomar. 1962 var totala antalet sjukdomsfall för samtliga försäkrade i de fyra städerna för männen del 637 per 1.000 försäkrade män och för kvinnornas del 757 per 1.000 försäkrade kvinnor.

Hjärt- kärlsjuka i högre åldersgrupper

Man har beräknat att 30 procent av de 90-dagarssjuka led av psykiska sjukdomar. Den siffran kan förefalla hög, kommente-

kar vid sammankomster i friluftsförbund m. m.

Genom att i möjligaste mån fördela eller kanalisera de rådsökande turistfiskarna och övriga, söker förbundet undvika hopdragningar av mängder av fritidsfiskare till ett fåtal fiskeplatser och motarbetar därmed den förslitning och beklämmande förflockning man så ofta möter på de lätt-tillgängligare fiskeplatserna. Byråns adress är: NTF fiskebyrå, Timmermansgatan 26, Luleå. Tel. 222 90.

I de 17.000 olika vattnen i Norrbottens län har var och en möjlighet att välja den fiskart och fiskevattnestyp han önskar. Mångfalden av de olikartade fiske- och naturupplevelsorna gör Norrbotten till ett alltmär välkänt och lockande mål för fritidsfiskaren. Den under senare år ökande aktiviteten då det gäller fiskevården och den från turisthåll ökande viljan till service för den gästande turisten bidrar till att öka nöjet och kan ge garanti för lyckade fiskefärder även i framtiden.

Per-Arne Wallin

rar utredarna, men den är inte högre än den som mentalsjukvårdsberedningen redovisat 1958. Där talas det om att uppskattningsvis 30—40 procent av befolkningen över 20 år lider av neuroser och andra psykiska sjukdomstillstånd.

Hjärt- och kärlsjukdomarna är vanligast i den högsta åldersgruppen, 55—60 år. Det är där man finner de färsta 90-dagarsfallen.

Frekvensen av 90-dagarsfall är högst i sjukpenningssklasserna 10 och 11 för både män och kvinnor. Den är också markant högre bland gifta och skilda än i befolkningen i stort.

Rehabiliteringsproblemet är likartat i alla civiliserade länder, påpekar utredarna. I Västtyskland finns för närvarande 15 rehabiliteringscentra som drivs av försäkringsbolagen och industrin gemensamt. Ca 15.000 arbetare och tjänstemän tas årligen om hand i dessa centra i perioder om 4—6 veckor. I Sovjetunionen hade man 1956 2.590 liknande centra, och för närvarande besöks de årligen av ca 5 miljoner personer.

Och nu väntar vi på siffror från glesbygderna!

Storstadsundersökningen kommer att följans upp så att man kan få svar på hur många fall som självläker. Man tänker också göra en mera ingående bearbetning av olika sjukdomsgrupper. Samtidigt hoppas man att snart få i gång en likartad undersökning inom ett utpräglat landsortsområde.

Pristagare och lösning
till bildkryss 4
se sidan 4!

VID BESÖK I HÖÖR, ät och bo på

Järnvägshotellet

God mat och gott kaffe — propra rum

Tel. 0413/200 25

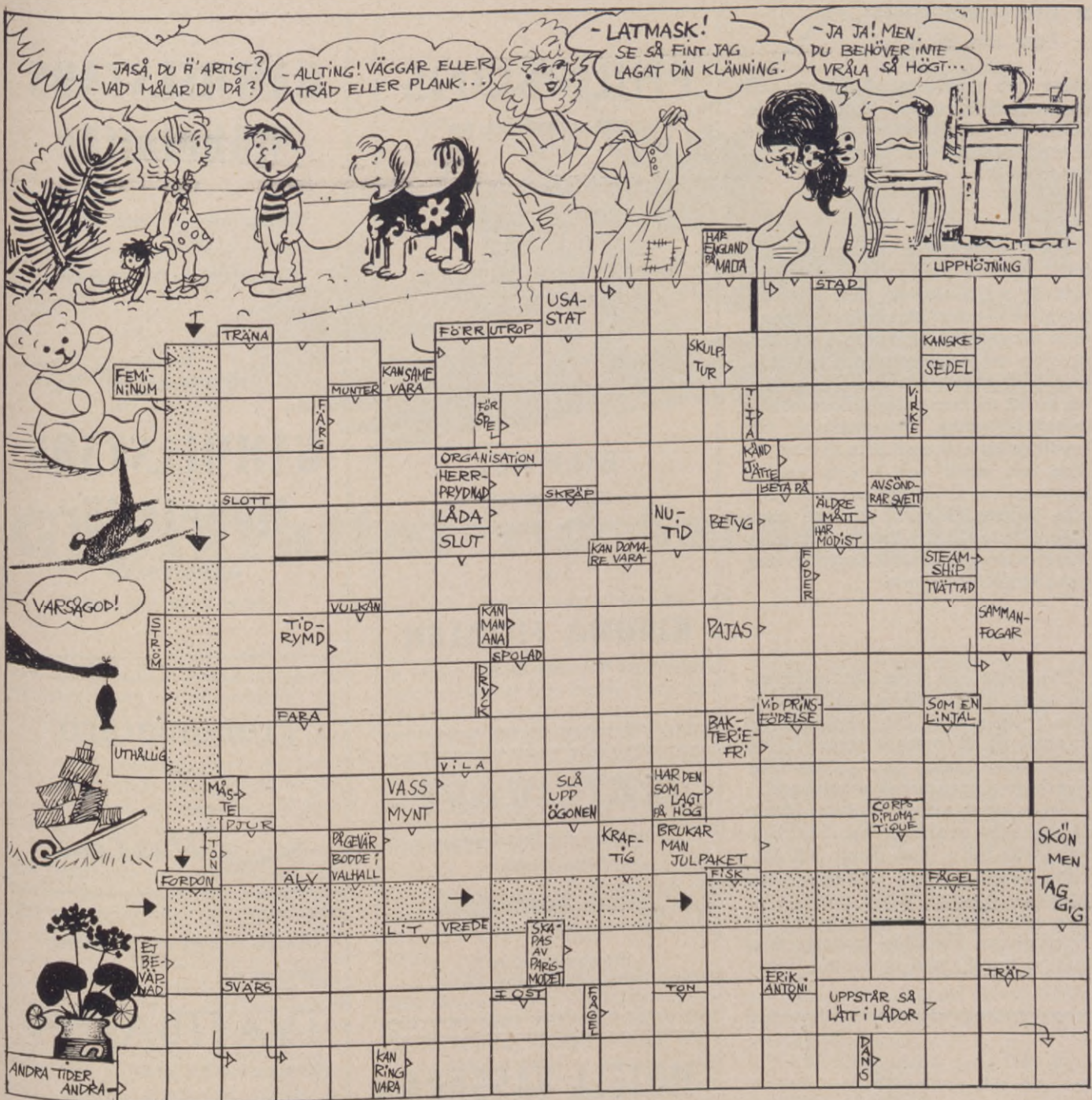
MARMOR, KALKSTEN
och GRANIT

INGENJÖRSFIRMAN H. SVENSSON

Villa Daisy, Mariedalsvägen

MALMÖ

Tel. 672 01



BILDKRYSS nr 6

Vårt sommarkryss rymmer som ni ser lite av varje från olika områden i vårt liv och leverne. Sätt igång — lycka till!

Lösningarna måste vara Status redaktion, Box 4149, Stockholm 4, tillhanda senast den 5 aug. För att få deltaga i tävlingen skall tävlingsbrevet vara märkta "Bildkryss nr 6". — Tre priser utdelas som vanligt, nämligen ett på 25, ett på 10 och ett på 5 kronor. Lösning och pristagarnas namn meddelas i Status septembernummer.

Namn

Adress

Postadress

■ LITET NORRBOTTNISK...

Forts. från sid. 15

sågar och masugnar, hemman och enorma ödemarker, men verkade också för att förbättra människors levnadsvillkor och utkomstmöjligheter.



Först öppnandet av malmbanan från Kiruna och Malmberget till Narvik och Luleå år 1900 löste de stora problemen. Norrbotten genomgick därigenom på några korta årtionden en explosionsartad utveckling. Det gamla självhushållet avlöstes av ett modernt samhälle med hög industrialisering koncentrerad till kustbygden och med rika gruvor av järn och silver och t.o.m. guld i lappmarken. Guld ger också vattnet och skogen. Kanske tycker man ibland att alltför litet av det som Norrbotten ger landet kommer den egna bygden till godo.



Problemen är trots allt fortfarande stora. Tillgången på arbete står inte i proportion till tillgången på arbetskraft. Numera exporteras inte bara skog, malm och vatten från Norrbotten utan också arbetskraft.

Dock, efter sekler av ännu större ekonomiska problem, har Norrbotten i alla fall i våra dagar fått tillbaka något av den välmåga, som präglade bygden under medeltiden och den nyare tidens början. På Norrbottens framtida historia kan man se framåt med optimism.



PHILIPSONS

I GÄLLIVARE BIL AB

MERCEDES BENZ

SIMCA - DKW

FULLSTÄNDIG SERVICE

RESERVDELAR

Lasarettsgatan - Tel. vx 0970/110 90



BILHALL

TEMPOHUSET

ingång från Smedjegatan



KIRUNA FILIALEN

Tel. 0980/100 86

GÄLLIVARE

Glasmästeri och Tavelinramning

Edvin Karlsson

Speglar, Byggnadsglas,
Bilrutor böjda och plana

Engelmarksgatan 23

Tel. 106 89 eller 122 60, Gällivare

HOTELL VASSARA

Gällivare - Tel. 110 20

Centralt - Bekvämt

Restaurang - Bar

MALM HOTELL

Torget

MALMBERGET

Tel. växel 210 30

GAMMELSTADS Möbelaffär

Möbler med stil och kvalitet

Bästa utbyte för pengarna

Välkommen till

GAMMELSTADS Möbelaffär

GAMMELSTAD

Telefon 541 09, bost. 541 67

Prenumerera

på

Status

I Luleå tvättar en förständig
husmor på

TVÄTTBAREN

Nygatan 9 - Tel. 119 65

Anlita vår populära

SÄCKTVÄTT

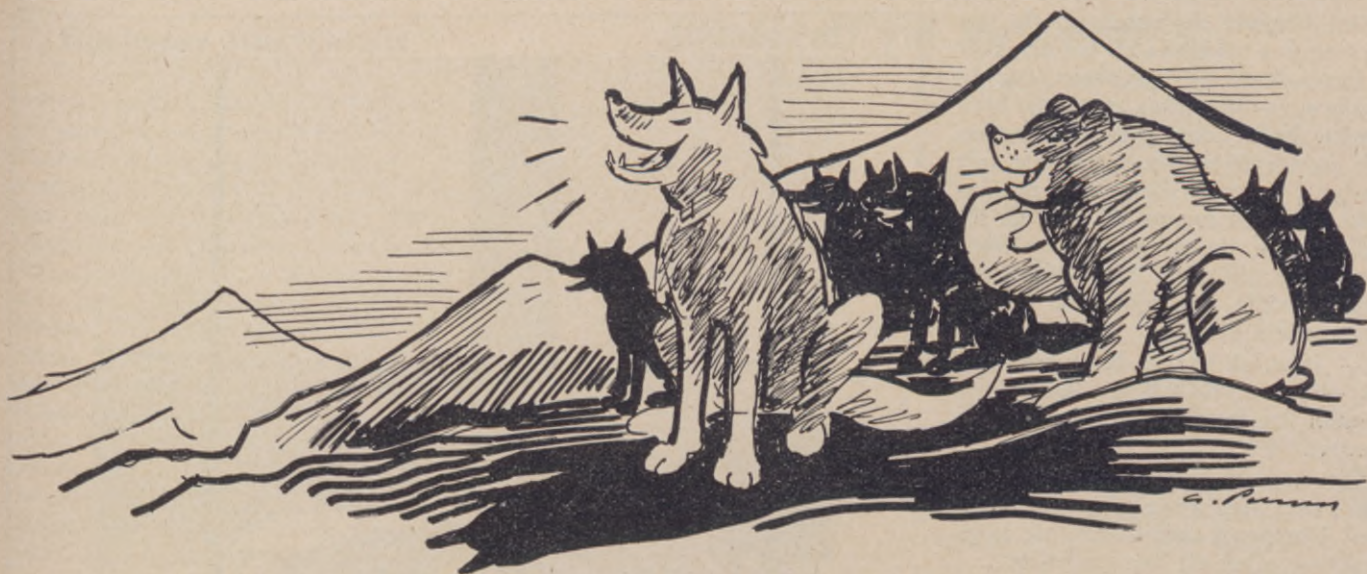
KEMTVÄTT

GARDINTVÄTT

MATTVÄTT

TVÄTT- CENTRALEN

Auktoriserad kontrolltvätter
för kem. tvätt och vittvätt



Gapskrattet vid Sarektjåkko

En saga ovan trädgränsen av TOR BERGNER

För en hel del år sedan var det två kamrater, som var på vandring uppe i Lappland bland Sarekfjällen. Den ene av dem var väldigt lång, men den andre desto kortare. Fyrtornet och Släpvagnen kallades de av sina kompisar och de namnen gjorde de verkligen själ för.

Med sina tunga packningar på ryggen vandrade de nedanför det höga fjället Sarektjåkko. Fyrtornet med fina gummistövlar och Släpvagnen med näbbskor på fötterna. Det är sådana skor med flata bottnar som lapparna använder om sommaren, utan klack och med en tåhätta som är uppblöjd i en näbb nästan lika stor som den sultanerna har på sina skor. Båda två skröt och braverade över sina skodon. Fyrtornet tyckte att gummistövlar var det bästa som fanns i hela världen att ha på fötterna och samma sak sade Släpvagnen om sina näbbskor.

En hel del vattendrag finns det kring Sarektjåkko, som de båda kumpanerna hade att klara sig över

på något sätt. Fyrtornet gick galant över bäckarna och myste över sina fina stövlar om det inte var så mycket vatten att det gick över stövelskaften förstås. Då var han tvungen att plocka av sig om fötterna och vada i det iskalla vattnet som kom från fjällens glaciärer. Det gjorde aldrig Släpvagnen. Nej då, han hoppade på stenarna i de mest vidunderliga krumsprång med packning och allt och klarade sig faktiskt torrskodd genom det ena äventyret efter det andra.

— Vänta du, brukade Fyrtornet säga, rätt som det är så ligger du pladask i en bäck med dina näbbskor, som du hoppar, flänger och går an.

— Aldrig i tiden... man har väl NÄBBSKOR på fötterna... och SPÄNST, triumferade Släpvagnen just som han klarat en strid bäck.

Men i detsamma fick han höra ett

väldigt buller och brak bakom sig. — Vad i all världen var nu detta för oväsen? — Det lät som om hela Sarektjåkko kom nerrullande mot honom. Kvickt vände han sig om och vad tror du han fick se? Jo, mitt i bäcken låg Fyrtornet med sina fina gummistövlar och sparkade så att vattnet sprutade om honom. Någon fara för att Fyrtornet skulle drunkna var det inte. Så djup var inte bäcken och lång stund tog det inte förrän han våt och slokörad kom uppkravlande på torra land. Det hela såg för lustigt ut och Släpvagnen brast ut i ett hejdunderande skratt under det han triumferande vände och vred på sina näbbskor.

— Vänta du bara, mumlade Fyrtornet... det blir nog din tur vad det lider.

Minst sagt ilsken krängde han av sig sin tunga packning och hällde lintervis med vatten ur sina täta stövlar. Som tur var sken solen så att han så småningom fick torra kläder på kroppen.

Forts. å sid. 22

Teckning av GUNNAR PERSSON

Vid behov av

STÄMPLAR

i alla modeller

Kontakta

LÄNSTRYCKERIETS STÄMPELFABRIK

Nygatan 9 - LULEÅ - Tel. 0920/113 00 vx

Det började skymma och de var nu tvungna att raska på om de skulle hinna fram till lappkåtan, där de skulle sova om natten, innan det blev mörkt. Hela tiden gick Släpvagnen och myste över det inträffade allt medan Fyrtornet slängde ett pilmariskt öga mot honom då och då. På håll kunde de höra hur en bäck dundrade sig ner från fjället och länge dröjde det ej förrän de var framme vid den.

— Jaha, så har vi då en ny bäck att — hm... KLARA, tillade Släpvagnen lite spydigt. Jag hoppar som vanligt.

Det gjorde han och klarade sig fint över. Men kvar på andra sidan stod Fyrtornet och tittade sig noga omkring efter ett bra vadväst.

— Hörru du! ropade Släpvagnen till Fyrtornet. Medan du i dina FÖRTRÄFFLIGA stövlar forcerar bäcken, så tar jag och läskar mig av det fina vattnet.

Släpvagnen ställde sig på knä vid bäckkanten, kupade handen fint och böjde sig ner för att dricka. Men då skulle du ha sett! Den tunga rygg-säcken kanade fram över hans huvud. Förtvivlad försökte Släpvagnen att streta emot, men rygg-säcken tryckte bara på och på och vips tumadde han i en kullerbytta rakt ner i bäcken.

Medan detta hände hade Fyrtornet kommit lyckligt över och brast ut i det verkliga gapskrattet.

— Ha, ha, ha, skrattar bäst som skrattar sist! vrålade Fyrtornet.

Den lille Släpvagnen hade svårt för att ta sig upp ur bäcken så att Fyrtornet hjälpte honom med den saken.

Det hela gick bra och Släpvagnen sneglade både skamsat och tacksamt på sin gode vän. Men vad var detta? — Uppifrån Sarektjåkko hördes ett skratt som inte har sin motsvarighet. Det mullrade dovt och skrek och pep och visslade gällt rätt som det var.



På andra sidan fjället vandrade några vetenskapsmän och lika förvånade blev de över detta tordönsliknande gapskratt, som rullade miltals ut från Sarektjåkko. Så småningom fick vetenskapsmännen förklaringen till det hela, ty i sina kikare kunde de se otaliga björnar, vargar, järvar, rävar både vita och röda, örnar och korpar som satt däruppe på fjället



Finns bara till vänskapspris

När man köper något till ett särskilt förmånligt pris, till ett lägre pris än vad stil och kvalitet kunde befoga, så brukar man tala om vänskapspris.

Volkswagen 1200 finns bara till vänskapspris, allt som allt bara cirka 10.000 kronor. Och den är mer värd än sitt pris.

För Er, som söker en både elegant och slitstark femsitsig bil är det god ekonomi och framsynt

planering att välja en Volkswagen 1200. Den är modern både till kostnader och konstruktion — och pålitlig i nöd och lust!

Den luftkylda motorn, den hel-synkroniserade växellådan, de låga driftkostnaderna och det höga andrahandsvärdet ger Er också ett bekymmersfritt bilägande till vänskapspris.

Välkommen till en provtur!

Bil AB A. Müller

Luleå. Tel. 103 40 vx
Bilhall 103 44, 193 47
Filial: Boden tel. 160 84
Försäljningskontor:
Harads tel. 400

Bil AB Åström & Co

Piteå
Tel. 140 50 vx
Försäljningskontor:
Älvsbyn tel. 1091
Jokkmokk tel. 780

Malmfältens Bilcity

Gällivare
Telefon 120 20
Kiruna telefon 121 75

Strömbergs Bil AB

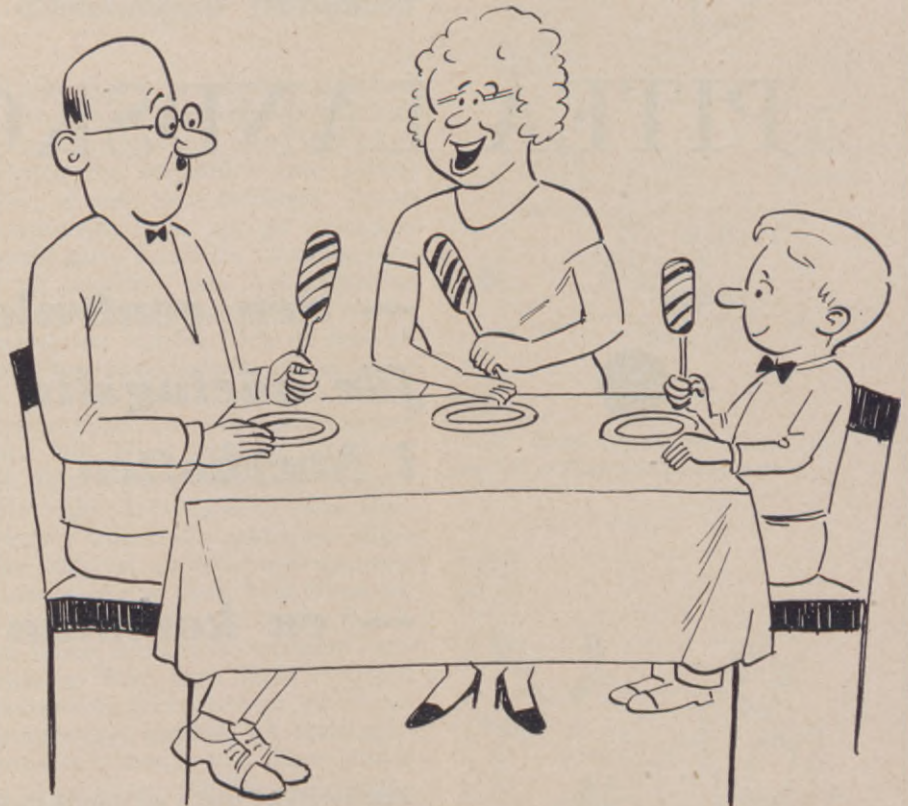
Haparanda
Telefon 501 vx
Bilhallen Kalix tel. 1501

och gapskrattade. Men så med ens kom ett moln och gömde fjälltoppen och i detsamma så slutade skrattkören.

Om denna märkliga händelse berättade vetenskapsmännen för regeringen och de bestämde då att ett stort område uppe i Sarekfjällen

skulle bli nationalpark. Så är det nu och alla djur har en skön fristad inom sin nationalpark. De lever gott och oändligt tacksamma är de över att de hade turen att få syn på Släpvagnen i sina näbbskor, när han trillade i bäcken. — Ja, ja, skrattar bäst som skrattar sist.

organ för Handelsanställdas Förbund vid-
gar gärna perspektiven för sin läsekrets.
Handikappfrågorna ägnas också uppmärk-
samhet och i nr 4 1964 får vi veta att sjuk-
dom och skador av olika slag tvingar
många att sluta i handelsyrket och övergå
till andra områden, bl. a. nämnes att förra
året fick 110 medlemmar tillsammans
132.000 kr för omskolning. Bland de för-
månar, som ingår i medlemskapet i Han-
dels är en rehabiliteringsförsäkring. Men
Handelsnytt ger också en utförlig presen-
tation av de handikappades organisations-
strävanden i en översiktsartikel om Han-
dikapporganisationernas Centralkommitté
(HCK) och de 7 medlemsorganisationer,
vilka ingår i samarbetsorganet. Handels-
nytt är en pigg och trevlig tidning, som
gärna ger sig ut på trevliga utflykter i
grannskapet — vi tackar för uppmärksam-
heten och önskar den lycka till med en
pigg och upplysande journalistik.



— Ja, i dag var det Lars-Olofs tur att bestämma vad vi skulle ha till middag!

I STATUS

läser Ni om aktuella frågor för hjärt- och
lungsjuka i 60-talets samhälle.

**NORRLANDS
HANDELSJÄRN AB**

Bragegatan 2, Luleå
Telefon 108 15 vx

Plattjärn - Rundjärn - Fyrkantjärn
Vinkeljärn - Balk - Armeringsjärn
Plåt - Ämnesrör

Representant för: Björneborgs Jernverks AB och SKF
Hofors Bruk Ämnesrör

**OPEL · VAUXHALL
CHEVROLET · BEDFORD**



Bilkompaniet Luleå AB

Tel. 105 20 vx



en stor del av
charkuterisortimentet

nu med deklARATION

S-GARANTIN INNEBÄR utvalda högklassiga
fabriker enligt fastställd receptur under veterinär
råvaror och tillverknign i moderna charkuteri-
hygienkontroll. Slakteriorganisationens forsknings-
och driftslaboratorier utför fortlöpande kvalitets-
kontroll.



PITEÅ LANDSKOMMUN

**— den centrala punkten
för näringsliv och handel
i Norrbotten**

— en kommun i utveckling

Piteåområdet utgör en naturlig centralpunkt för näringsliv och handel i Norrbotten. Piteå Landskommun — med sitt fördelaktiga läge i södra delen av länet — erbjuder de allra bästa förutsättningar vid startande av företag av skilda slag. God tillgång på arbetskraft, välbelägna industritomter, goda kommunikationer: hamn, järnväg, vägar; kommunal service vid industrilokalisering och tillgång till bostäder är fördelar att räkna med vid etablering av industri i Piteå Landskommun.

Välkommen med Er förfrågan skriftligen eller per telefon Piteå 603 00 vx.!

Vi står gärna till tjänst med alla upplysningar.

PITEÅ LANDSKOMMUN

Norrbotten — några hugg i utvecklingens marginaler

Norrbotten — inget landskap och ingen landsdel, är en fjärdedel av Sverige och landets både rikaste och fattigaste område.

Ännu in på 30-talet levde vi, i många av Norrbottens skogsbyar, på gränsen mellan "fortid" och nutid. Det var en bortilande tid, förgylld av fantasins och det okultas romantik.

*

En darrande, känslig och expansiv mellantid följde. Den kom, som en vinthund, jagande genom kulturbygd och ödemark. Den drev många av oss, som lämnat landet vid polcirkeln att återvända. Det var en tid då barnadödlighetens avskräckande höga kurvor pressades ned, då Norrbotten marscherade upp som en förebild på sjukvårdens område, då tuberkulosens maktställning bröts och tankarna på en nedskrotning av Sandträsk saantorium — "Norrbot- tens största industri" — växte sig allt starkare för att nu vara förverkligad. I dag har lungsjukvården normala I dag har lungsjukvården normala proportioner även hos oss och är anknuten till en modern, nyöppnad lungklinik i Boden. Det var en tid av trygghet, den längsta någon upplevt här i norr. Det var en skapande tid i större omfattning än någonsin tidigare.

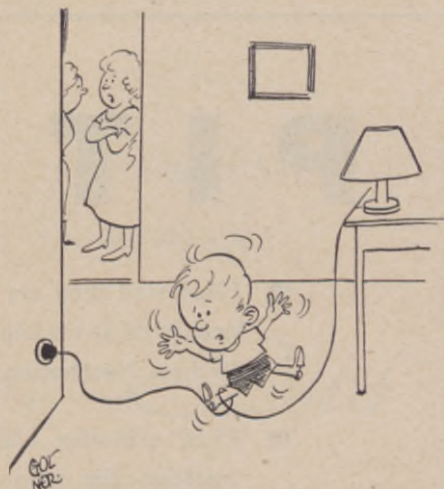
*

Åter har Norrbotten, tillsammans med flera andra områden, kastats i smältdegeln. Den framtidsoptimism som präglade 50-talet utsätts just nu för stora påfrestningar. Norrbottningarna var varnade för vad som skulle kunna hända om och i det fall konjunkturerna svängde. Och konjunkturerna svänger ständigt för oss i norr, liksom svallvågor når oss nästan varje fluktuation på världsmarknaden. Landets befolkningskälla ligger i norr. För varje år pockar allt flera på att beredas arbete. Samtidigt går omvandlingen i skog och jord snabbt och driver friställda ut på arbetsmarknaden. Gruvor och andra industrier rationaliserar och behöver inte fler armar. Nya gruvor öppnas, men tar i anspråk bara en droppe av alla dem som önskar arbete. Det larmas om behovet av arbetstillfällen för kvinnor. I mellan och södra Sverige stampar man otåligt i väntan på arbetskraften från norr. Det är en bil-

lig arbetskraft för söderns industrier. Kostnaden för uppfostran och utbildning har ju klarats i norr. Men norrlänningarna strömmar inte söderöver, så som man beräknat. Tusen anledningar radas upp på arbetsförmedlingarna i norr för att slippa flytta till områden, som man uppfattar som alltför främmande och alltför småskurna miljöer. Och de som av fattigdom tvingas flytta siktar in sig på att köpa returbiljett. Det minsta trycket lättar, rusar åter kraften mot norr. Det är en underlig, ja, bisarr tid. Här finns arbetskraft, hel och halvledig, här finns ännu stora rikedomar i framförallt malm, om vilka man bara vet att de är enorma, men knappast mera. Söderöver finns det färdiga industrier, väntande på viliga armar och kanske trygghet i anställning. Från norr ropar man allt högljuddare på industrier, på investeringsvilligt kapital, på statsingripande och medansvar. Man stöder sig på egna och utländska utredningar. Men allt står just nu mer eller mindre stilla. Man håller andan, prövar krafterna och skärpan i argumenten.

*

Norrbotten är nog ändå framtidslandet, ett område vi inte kan segla förbi, då vi jagar en allt högre standard i detta land och dessutom vill njuta denna standardökning genom en livsbefrämjande fritidskonsumtion.



— Ja, Stina och Karin minns Du... åsen fick vi Göran då på sladden — — —



— Varsågod! — det är till Dej... — — —

Äventyr med sladdar

Av GOLNER



P I T E Å S T A D

- Piteå stad med sin stora och rika landsbygd är ett köpstarkt centrum för hela Norrbotten.
- Piteå erbjuder välbelägna markområden för industri och annan verksamhet.
- Billiga tomter för egnahemsbyggnad.
- Trivsamt bostadsmiljö.
- De enorma investeringar som storindustrierna ASSI och SCA gjort har skapat förutsättningar för fler hantverks- och industriföretag i staden.
- Tillgång till kajutrymmen för sjötransporter.
- God tillgång på driftig arbetskraft.
- Populär turiststad

KONTAKTA PITEÅ 13 288 (drätselkontrollen) för vidare upplysningar

IC Motell Öjebyn

12 rum 28 bäddar, alla rum med dusch, tel. och TV.
Parkering under tak.

BAR med god och vällagad mat.

Turister som önskar god service, lugn och trivsamt miljö väljer

MOTELLET ÖJEBYN

Där kan man även besöka kyrkbyn med sina orginella kyrkstugor samt njuta av Norrbottens vackraste sommarlandskap.

Telefon Piteå 0911/607 80 växel

*hälsar Er
välkommen*



KIOSK

Anderssons Värme

Värme, Ventilations- och
Sanitära installationer

PITEÅ, ÄLVSBY, BODEN,
GÄLLIVARE, KIRUNA,
HAPARANDA, KALIX och
LULEÅ

Tel. 128 66, 120 69, 176 19

Fotograferingar:

- ★ ATELJE
- ★ HEM-FEST
- ★ INDUSTRI
- ★ REKLAM

Lule-Bild

Vid Domkyrkan

Köpmangatan 23 - Tel. 116 06, 157 04

BETALD
ANNONSPLATS



TRANSPORTER

av alla slag

FLYTTNINGAR

in- och utrikes

PACKNINGAR

SPEDITIONER

MAGASINERINGAR

Tel. 122 65, 122 69

WASA-BAREN

— för den goda matens skull

WASA-BAREN

— för trivselns skull

WASA-BAREN

— för bästa service

Koppla av med hela
FAMILJEN PÅ

WASA-BAREN


LULEÅ
Tel. 128 36

BODEN
Tel. 167 00

Är Ni i behov
av droskbil?

RING
TAXI 106 00

Har Ni egen bil?

Besök vår 

servicestationen vid Salutorget

NATTÖPPET - SJÄLVEXPEDIERING

Värme-, Vatten-, Sanitära-
och Oljeinstallationer

Försäljer från lager allt i branschen
förekommande material

Medlem av Rörledningsfirmornas
Riksförbund

AB SUNDBOMS RÖR

Stationsgatan 17
Tel. 128 09 - Luleå

Bilaffären man väljer
när man köper eller säljer

AB Luleå Bilaffär

Auktoriserad B M W-försäljare

Telefon 124 30 och 124 40 Bilhallen 211 65

Shopping

TRIVSELSTÄLLET
BLAND
50 BUTIKER
RESTAURANG
KONDITORIER

4 ledande
affärer

TIDEMANS KLÄDER

Shoppingcenter - Tel. 193 25

LALANDERS DAM

Shoppingcenter - Tel. 193 96

CARINA

Specialaffären för tonårsflickan

Storgatan 27 - Tel. 152 96

TIDEMANS YRKESKLÄDER

Storgatan 61 - Tel. 118 25

Agda Pettersson

MODEAFFÄR

Luleå Shoppingcenter - Tel. 194 50

*Vi hälsar alla damer välkomna att se
vårt rika urval av eleganta hattar*

Ge-Wes konditori

Shoppingcenter - Tel. 192 03

Gott kaffe - Gott bröd

TRIVSAM MILJÖ

Konditor Alvar Johansson

ABF

den naturliga platsen för studie-
arbetet inom Luleå lokalavd. av
Riksförbundet för Hjärt- och
Lungsjuka

Vänd Dig med fördel till

LULEÅ ABF, Timmermansgatan 26—28, Luleå. Tel. 133 21

Exp.-tid: Måndag—fredag kl. 10—14

LINDVALLS El- & Hushållsmaskiner AB

Shoppingcenter - Tel. 221 10

Möt sommaren

I MODERIKTIGA KLÄDER FRÅN  *Herr - Barn*

ia
DAMUNDERKLÄDEN

Tel. 221 40

Specialaffär med stor sortering i:

Underkläder, Korsetter, B-H, Morgonrockar, Natllinnen, Baddräkter och Strandartiklar

BLUSEN

Elsa Lundmark

Luleå Shoppingcenter - Tel. 193 70

LULEÅ HANDARBETSAFFÄR

Luleå Shoppingcenter - Tel. 126 78

RYOR i stor sortering

Cecils
HANDSKAR - VÄSKOR

SPECIALAFFÄR I

Handskar, Väskor, Res-
effekter, Portföljer, Para-
plyer, Bilgarderober,

Shoppingcenter
Tel. 114 34

La Rose *Blommor*

Luleå Shoppingcenter - Tel. 191 92

Norrbottnens Turisttrafikförbund

SPORTFISKEBYRÅ

ÖPPEN 20/6—15/8 1964

Timmermangatan 26, Luleå. Tel. 222 90

Allsidig rådgivning för fiske i Norrbotten

Shopping Färg & Parfym

SVEN LUNDBERG

Ensamförsäljare för Dr Payot's skönhetsserie

Luleå Shoppingcenter - Tel. 193 19

Grönlunds Musikaffär

Luleå Shoppingcenter - Tel. 148 58

Grönlunds Orgelbyggeri

Gammelstad - Tel. 541 65

Slaktarns

Shoppingcenter Luleå - Tel. 192 90, 194 90

Specialitet:

Färdiglagad mat från eget kök

AB Luleå Kol- och Materialaffär

Tel. växel 10300

— EN CENTRAL FÖR BYGGNADSMATERIAL —

BÜRÉN & NILSSON

1:a klass Herrekipering och Herrkonfektionsaffär

Storgatan 40 - Tel. 122 60

LULEÅ

REKOMMENDERAS

NORRBOTTENS FISKCENTRUM AB

A. Söderholm

Nygatan 14, Luleå. Tel. 185 07 (Gamla Posthuset)

Skeppsbrogatan 25, Luleå. Tel. 157 89 (bakom Shopping)

Jala

- till Er tjänst i Luleå!

Allt i

JÄRNVAROR

från

LINDS JÄRNAFFÄR

Storgatan 40 - Tel. 121 73, 118 20

L U L E Å

AB LULEÅ BOKHANDEL

*Den 120-åriga Bokhandeln i
STADSHOTELLET*

BÜRÉNS SKOAFFÄR

Ella Bürén

Storgatan 48 - Tel. 167 00

L U L E Å

HEBO TVÄTT

B. E. Bergbom

Industrivägen 4

144 50 LULEÅ 144 50

Hushålls-, Herr- och Vittvätt. Överdragstvätt

Bil & Traktor AB

Volvo

Boden

Luleå

Tel. Växel 113 80

Tel. Växel 105 60

Centralhotellet

LULEÅ - Tel. 102 80 vx

Modernt — Bekvämt — Centralt

BRANDFORS JÄRNAFFÄR

Litet bo jag sätta vill o. s. v., o. s. v.
Moderna människor sätter bo med moderna möbler,
mattor och armatur från

MÖBELHALLEN

som alltid erbjuder största sortering till lägsta priser

Välkommen till MÖBELHALLEN

Smedjegatan 17, Luleå - Tel. 129 33, 123 16

P
E
L
L
E
S

i centrala staden äter man

VARM och GRILLAD korv

på

FACETT-baren Storgat. 48

FOCUS-baren Storgat. 28

utanför staden väljer man

EKENS-bar och **KIOSK**, Östermalm

DROPP-IN-baren, Malmudden

Billigt - Snabbt - Bekvämt

P
E
L
L
E
S

BERNINA SYMASKINER

Tel. Luleå 227 23, 214 27, 221 81; Boden 154 96, 117 88, 400 33;
Kalix 117 00, 112 83; Nikkala 113; Överkalix 78; Pajala 179;
Gällivare 118 32, 229 55; Kiruna 158 88.

LINDGREN'S

MANUFAKTURAFFÄR

DAMKONFEKTION

Storgatan 17, LULEÅ - Tel. 114 84

FOGELVIKS

MATTOR - GÄRDINER

Tel. 125 07 - LULEÅ

MERCEDES BENZ DKW SIMCA

Välkommen — provkör

Nu med ALL-SERVICE
under ett tak...

för tryggt bilköp — åk till Philipsons

Luleå
102 70

Boden
163 77

Haparanda
1120, 250

A. B. ADOLF HÖGLUNDS METALLAFFÄR

Telefon LULEÅ växel 501 00

Vi köpa

alla slag av Industri och

Avfallsvaror till högsta dagspris

Vi sälja

BRANSCHVAROR

alla slag

H. Wiklunds Rörledningsfirma

Ön, Gammelstad - Tel. 541 86



AB FÄRGMATERIAL

— ledande branschföretag

I vår STORKÖPSBUTIK står våra yrkesmän till
Er tjänst varje dag!

Avdelningar för:

FÄRGER • TAPETER

GOLVMATERIAL • BYGGVERKTYG

Kungsgatan 15, Luleå

Tel. 234 70 — 234 71

Gå till SKO-SÖDER

Arne Söderström

Storgatan 19, Luleå - Tel. 126 19



A. JOHNSON & Co. H.A.B.

Vid behov av *Byggnadsmaterial*
Kol och Koks
Petroleumprodukter

ring

A. JOHNSON & Co. H. A. B.

Avdelningskontoret, Luleå - Tel. 102 40 vx

Gränshandelsstaden

Haparanda

- Sveriges port mot öster -

med den enda fasta landförbindelsen mot Finland,
utgör den naturliga knutpunkten för resor och ut-
flykter på Nordkalotten.

Hälsar turister och företagare välkomna.

Naturskön skärgård och forsar i älven lämpliga
utflyktsmål.

Närmare upplysningar genom

Drättselkammaren

Telefon 196

CARL RYDE

KAMPEN MOT EN FOLKSJUKDOM

— en historik över Sandträsk sanatorium
och tuberkulosen i Norrbotten

Pris kronor 5:—

Norrbottens museum, Luleå

**MODERNA FINSKA
KVALITETSMÖBLER
TILL PRISER
SOM PASSAR ALLA**

Häkli-möbler

Luleå Shoppingcenter

NEDERLULEÅ KOMMUN

*erbjuder
stora
utbildnings-
möjligheter ...*

Synnerligen goda utbildningsmöjligheter för ungdomen med bl. a. realskola, folkhögskola, kommunal yrkesskola, verkstadsskola för pojkar och flickor samt grundskola.

Nederluleå kommun är väl en av Norrbottens äldsta och mest intressanta kommuner — se bara på den gamla unika kyrkan, byggd på 1440-talet och den pittoreska kyrkstaden.

För åldringsvården sörjer kommunen väl. I ett flertal byar iordningsställs pensionärlägenheter för att ge de gamla möjlighet att stanna i sin vanliga miljö.

Tillgång till goda fritids-, egnahems- och industritomter såväl i tätorterna som i byarna.

Utredning pågår f. n. om planerade industrier.

Hantverk- och småindustriägare hälsas välkomna.

Kommunalkontoret, GAMMELSTAD. Tel. 542 60

NEDERLULEÅ KOMMUN

CENTRALFRYS

Sandviksgatan 71, Vinkelgränd 3, Bergvikstorg

LULEÅ - Tel. 161 20

Frysack om 100 och 150 liter

Ni har tillgång till Edert FRYSFACK HELA DYGNET

Toppmoderna

FRYSFACKANLÄGGNINGAR

GRUS AB

Sandviksgatan 22, Luleå - Tel. 145 36, 155 85

Ankn. Krossanläggningen, Grustaget - Tel. 165 57

GRUS, SINGEL, MAKADAM och GÅRDSGRUS

FÄRDIGBLANDAD BETONG

GRUND- och SCHAKTNINGSARBETEN UTFÖRAS

Vid behov av **BUSS** för sällskapsresor vänd Eder till

LULEÅ BUSSBESTÄLLNINGSFÖRENING u.p.a.

Telefon 166 33

Vid besök i Luleå REKOMMENDERAS

PARK HOTELL

Aina Lidgren

Kungsgatan 10 - Tel. 111 49

CENTRALT, MODERNT och TRIVSAMT

NORRBOTTENS TRÄFÖRÄDLINGS AB

LULEÅ

SÄLLSTRÖMS GULD

Rekommenderar sitt lager av Tornedals- och Lappsilver

Eleganta Förlovnings- och Vigslingor

Tel. 120 04 Kungsgatan 26 BODEN

BLIXTEN

SPECIALAFFÄREN I MODERN ARMATUR

Kungsgatan 29 BODEN Tel. 122 55

H. Svanbergs Express & Åkeri

(Sundlings Express Eftr.)

Modern MÖBELBUSS - Magasineringar

Gods- och varutransporter

Internationella transporter - Begär offert

Vallvägen 11 BODEN Tel. 133 82

Anlita fackmannen

NORBERGS Järn

Tel. 174 00, 152 00 - Kungsgatan 20 - BODEN

Specialaffären Nya Bo

Kungsgatan 29 Tel. 125 00 - BODEN

har PRESENTER

... för alla tillfällen

GLAS - PORSLIN - HUSGERÄD - PRESENTARTIKLAR

HOTELL HERKULES

Kungsgatan 21-23, BODEN - Tel. 149 20 växel

Nytt Modernt - 36 rum - TV-rum - Uppackningsrum

VINRESTAURANG

Beställningar av alla slag emottages

Oscar Carlsson

NÄR NI VÄLJER...

- PERSONBIL
- SKÅPBIL
- LASTBIL
- SERVICEVERKSTAD

bör Ni komma ihåg, att vi är auktoriserade försäljare för SCANIA VABIS — VOLKSWAGEN, med fullständig bilverkstad och reservdelslager.

Vänd Eder med förtroende till oss.

MALMFÄLTENS

BIL-CITY AB

Gällivare tel. 12020 vx. Kiruna tel. 12175 vx.



HOTELL DAG OCH NATT

GÄLLIVARE

Per Högströmsgatan 9

Gällivare

Telefon 0970/111 90

Bekvämt hotell med moderna rum

BASTU • TV

BARSERVERING

DAHLBERG & ROOS

Industrivägen Kiruna och Gällivare

Tel. försälj. 145 55, kont. 102 84

G M - försäljning och service, reservdelslager

HJULINSTÄLLNINGAR

Gällivare: Försälj. o. lager, tel. 115 20

Verkstad, tel. 115 21



KIRUNA *en stad annorlunda* *värd att satsa på*

I Kiruna

finns stora möjligheter för företagare och enskilda som önskar nyetablera sig.

Välplanerat industriområde med järnväg.

Låga skatter och goda serviceinrättningar.

Ett väl utbyggt skolväsende med läroverk, tekniskt gymnasium, yrkeskolor samt folkhögskola.



För ytterligare upplysningar kontakta

Drätselkammaren

Stadskontoret - KIRUNA, Tel. 121 20 vx.



LULEÅ INDUSTRI-, HANDELS- och SJÖFARTS- CENTRUM I NORR



Staden med framåtanda

LULEÅ — nyckeln till Norrbotten.

Nyckeln till landets skattkammare, till råvarurikedomar och till ett turistland som saknar motstycke i vårt land.

LULEÅ — kulturcentrum.

Luleå är Norrbottens kulturcentrum. Bygdens sedan gammalt rika musikkiv tillvaratas av stadens orkestersammanslutningar och körsällskap. Luleå har också en livlig teaterverksamhet. Luleå stadsbibliotek är centralbibliotek för länet. Läns museet, som förutom att det på ett allsidigt och åskådligt sätt visar den gamla norrbottiska kulturen, har också i sin ägo världens förnämsta samling lapska etnografica.

LULEÅ — skolstaden.

För ungdomens utbildning är väl sörjt. Staden har bl. a. högre allmänt läroverk, tekniskt läroverk, handelsgymnasium, för- och folkskoleseminarium, polisskola, yrkes- och verkstadsskolor samt aftonskolor av skilda slag.

LULEÅ — handels-, sjöfarts- och industristaden.

Dessa tre faktorer är nog de som mer än andra präglar dagens Luleå. Luleå håller fortfarande sin ställning som länets handelscentrum. Staden har en stor och modern hamn, som tillåter lastning och lossning av de största fartyg. Dominerande i sjöfarten är LKAB:s skeppning av malmen över Svartön, vilket gjort Luleå till landets tredje exporthamn. I Norrbottens Järnverk har staden en utomordentlig basindustri. Välbeläget industriområde och förträffliga kommunikationer gör Luleå till en framtidsstad i industriellt hänseende.

LULEÅ — fritidsstaden.

Betingelserna för fritid är utomordentliga. Under sommarsäsongen bjuder skärgården rika möjligheter till bad och fiske samt ger tillfälle till kontakt med en åldrig fiskeskultur. Skärgården är, hela året, ett fritidsområde av oskattbart värde.