

Det här verket har digitaliserats vid Göteborgs universitetsbibliotek.
Alla tryckta texter är OCR-tolkade till maskinläsbar text. Det betyder att du kan söka och kopiera texten från dokumentet. Vissa äldre dokument med dåligt tryck kan vara svåra att OCR-tolka korrekt vilket medför att den OCR-tolkade texten kan innehålla fel och därför bör man visuellt jämföra med verkets bilder för att avgöra vad som är riktigt.

This work has been digitised at Gothenburg University Library.
All printed texts have been OCR-processed and converted to machine readable text.
This means that you can search and copy text from the document. Some early printed books are hard to OCR-process correctly and the text may contain errors, so one should always visually compare it with the images to determine what is correct.



Status

30.
Hösten + tiden
201.



nr 6
juni-juli 1962
pris 1 krona

En läkemedelsindustri på frammarsch...

medel mot tuberkulos

PAS
Tibinide
Nupasal

vitaminpreparat

Multiplex
Bascoplex
Beviplex m. fl.

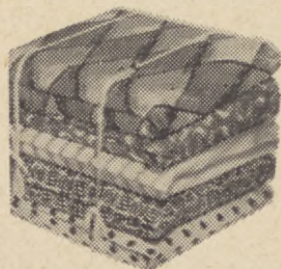
järnpreparat

Aktifer
Guttafer
Di-Ferrosan
Ferro-B m. fl.

Ferrosans verksamhet bygger på mångårig erfarenhet och givande samarbete med svensk medicinsk forskning.

Ferrosans forskning och produktion är huvudsakligen inriktad på vidstående läkemedelsgrupper.

FERROSAN — MALMÖ



STUV-PACKAR

12 mtr 20:—, 20 mtr 30:—

Vi utförsälja direkt från Textillaget överskottsvävnader av säsongnyheterna, förekommer såväl i enfärgade pasteller som mönstrade i moderna färger för klännings-, kjol-, blus- och skjorttyger m. m. Stora rejäla bitar, ingen bit under 4 mtr. Samtliga tyger äro krymp- o. skrynkelfribeh. och utförsäljes i packar om 12 mtr 20:—, 20 mtr 30:—. Tag tillfället i akt, beställ i dag med full returrätt.

JARVENS TEXTILIER
Borås 4

NYHET!

PÅSLAKAN

HELSTYCK om 10 meter
ENDAST 19:50 kr.

**PRAKTISKT
OCH
BEKVÄMT**

PRIMA PÅSLAKANSVÄV utförsäljer vi direkt till allmänheten denna vecka. Randigt eller prickigt mönstrade pastellfärger i blått eller rosa samt i den absolut högsta kvalitet. Passa detta tillfälle I DAG — beställ omgående och med full returrätt.

Syréns Väfnader, Box 16, Borås
Ordertelefon 033/347 20

För keramikundervisningen

Rikhaltigt lager av:

GLASYRER, i stort urval

FÄRGER — OXIDER — POLERGULD etc.

DREJ- o. GJUTLEROR, röd- och vitbrännande

ELBRÄNNUGNAR — UGNSTILLBEHÖR

DREJSKIVOR, eldrivna, m. m.

Begär prislista från:

EXPORT & IMPORT AB

KERAMIK

Norrländsgatan 12 · Tel. 10 71 17 · Stockholm 7



Tekniska hjälpmedel för handikappade

Att på olika sätt kompensera handikappade människor för deras förlust av lemmar, nedsatt rörelsekapacitet, utslitna eller skadade organ osv., är en fråga som hittills ganska litet diskuterats. Försäkringsmässigt, genom utbyggnad av socialförsäkringen, har man sökt ersätta det rent ekonomiska inkomstfallet. Det är givetvis viktigt, men det är också nödvändigt att ägna den andra delen av problemet all uppmärksamhet. Vi menar då här närmast teknikens möjligheter att ersätta de förlorade färdigheterna — så långt detta är möjligt — och ge individen tekniskt bistånd för att förbättra hans allmänna möjligheter att fungera: att sköta sig själv så långt möjligt, få normala kontakter med sina medmänniskor och sist och inte minst — att sköta ett arbete.

Bilen har öppnat nya möjligheter för rörelsehindrade till bättre kontakter med omvärlden, men bilar är fortfarande dyra, även i vårt välfärdssamhälle med en växande bilpark. Och tyvärr är det alltjämt så att folk av den kategori det här rör sig ofta har låga inkomster — de har inte råd att hålla sig med bil. De hjälpmöjligheter som finns för bidrag — om man kan åberopa skäl för att erhålla sådan hjälp — är alltjämt kringgårdade av snäva bestämmelser. Man måste använda sitt fordon för visst ändamål — för att komma till ett arbete eller en utbildning. För s. k. nöjesåkning får man inte hjälp till bil. Inom De Van-

föras Riksförbund har man länge kämpat för en uppmjukning av hittills gällande bestämmelser. Vissa goda resultat har redan nåtts, men principen om att en människa med bestående rörelsehinder skall kunna erhålla hjälp till bil för att rent generellt klara sitt kommunikationsproblem har hittills icke kunnat accepteras. Man kan förstå att det ur kostnadssynpunkt kan vara befogat med viss försiktighet, att släppa på spärrarna i bidragssystemet. Bilen är attraktiv — och alltjämt dyrbar vara — i vår tid. Humanitära skäl talar emellertid för bilen som ett mycket livsviktigt och användbart medel för många handikappade att normalisera sin allmänna livsföring. För sjukdomsgrupper såsom lungsjuka och hjärtsjuka, med starkt nedsatt rörelse- och funktionskapacitet, är det f. n. mycket små utsikter att erhålla bidrag för anskaffning av egen bil.

Det tekniska problemet innefattar många andra aspekter. Vi har nämnt bilen. De ortopediska hjälpmedlen är av gammalt datum och f. n. utgår 3/4 av kostnaderna i bidrag. Nu ligger ett nytt förslag färdigt, en reform från inrikesministern, att handikappade ska erhålla sådana hjälpmedel kostnadsfritt med undantag av vanliga hälftötsinlägg. När detta nummer går i press är frågan inte helt avgjord, men det finns ingen anledning ifrågasätta riksdagens bifall till denna reform. De rörelsehindrade har verklig anledning att känna glädje över den

nya reformen. En nyhet i bidragsgivningen är att hjärtsjuka kan erhålla bidrag till s. k. pacemakers (elektriska hjärtstimulatorer). Den som följt med vad som händer inom den moderna hjärtkirurgin i dag förstår vad en sådan bestämmelse betyder för svårt hjärtsjuka, som behöver sådana elektriska hjärtstimulatorer för att hjälpa upp sin starkt nedsatta hjärtkapacitet.

Sedan några år tillbaka har en speciell försöksverksamhet med bidrag till tekniska hjälpmedel för den dagliga livsföringen pågått. Anslaget har utgått till De Vanföras Riksförbund, men det har varit tillgängligt också för andra handikappgrupper; särskilt de handikappade husmödrarnas behov av olika anordningar, såsom tvättmaskiner m. m., visar att här finns områden, där åtskilligt behöver förbättras och där påhittiga tekniker kan göra stora humanitära insatser genom att skapa en mångsidig service för de olika handikappgrupperna.

Till denna mycket kortfattade redovisning om teknikens roll i rehabiliteringen kan fogas ytterligare en aspekt. Man kan nog säga, att våra arbetsmaskiner och övriga anordningar på arbetsplatserna inte är så handikappvänliga. Man kan i största allmänhet påstå, att förslitningen av människorna i vårt hetsiga arbetsliv skulle kunna reduceras avsevärt om vi tittade över maskinerna ordentligt — granskade

Riksdagen höjde anslaget till handikappverkstäderna

Just när detta nummer går i press är en stor del av de frågor, som berör sjuka och handikappade — arbetsvård och förtidspensioner m. m. — uppe till behandling i riksdagen. Det kan bli ändringar på flera punkter och med hänsyn till Status pressläggningssituation, kan vi inte nu ge oss in på någon detaljredogörelse. Ett glädjebud vill vi dock lämna till handikappade och deras många sympatisörer. Anslaget till anordnande av verkstäder för handikappade höjdes. Statsutskottet hade tillstyrkt en höjning till 5 milj. kr — riksdagen gick ett steg längre och beviljade 7,6 milj. kr för ända-

dem ur medicinska synvinklar. Eftersom den mänskliga faktorn också är dyrbar — sett i relation till maskinkostnaden — finns stora pengar att tjäna på att ge maskinerna än vänligare attityd till de människor som ska sköta dem.

Utän att göra oss skyldiga till alltför överdriven optimism bör tekniken i medicinens och människovårdens tjänst kunna ge oss många glada budskap i framtiden. Ersättning för utslitna och skadade organ och tekniska anordningar av olika slag behöver inte längre betraktas som utopier — låt oss därför inte glömma den tekniska sidan, när vi talar om reella krafttag för rehabilitering av människor. Tekniken är ingen "omänsklig" faktor i det sammanhanget.

Sixten Hammarberg

målet. Äntligen tycks tveksamhetens skruvar ha lossnat i lagstiftningsmaskineriet. Att produktiv socialvård är samhällsekonomi tycks nu stå klart för de flesta i riksdagen — vi gläder oss åt detta senkomna, men ändå så spontana uttryck för att den linje i svensk socialpolitik vi så länge kämpat för nu tycks ha slagit igenom på allvar.

Sagt i Riksdagen:

Ärade kammarledamöter!

Låt oss inte göra de skyddade verkstäderna till kronikerhem med en skylt: "I som här inträden låten hoppet fara om att på den fria marknaden åter kunna göra en arbetsinsats." Om jag får ta exempel från den skyddade verkstad som jag är medansvarig för kan nämnas, att vi ärligen har försett den fria arbetsmarknaden med två å tre personer, under hela den tid som den skyddade verkstaden har funnits. Det har varit människor, som av olika skäl gått sysslolösa under längre eller kortare tid, varit deprimerade, trott sig vara onyttiga och inte ansett sig kunna uträtta någonting. Så småningom har de återunnit självförtroendet — och det har gått att förse industrin med behövlig arbetskraft.

(Johansson i Västervik)

Hög sjukdomsfrekvens hos yrkesarbetande kvinnor

I en doktorsavhandling av med. lic. Sven Lokander får vi veta att kvinnor tar sjukledigt dubbelt så ofta som män och arbetare är sjuka dubbelt så mycket som tjänstemän. Avhandlingen behandlar studier av sjukdomsfrekvensen bland 9.000 arbetare och tjänstemän vid Asea i Västerås år 1959. Undersökningen har gällt både svenska och utländska arbetare inom företaget. Rygg-, ben- och armsjukdomar, sjukdomar i luftrören, mentalsjukdomar samt magsjukdomar och olyckshändelser har ingått i materialet. Förekomsten av alkoholvanor har även ingått i kartläggningen. Det konstaterades att rörelseorganens sjukdomar till stor del var ansvariga för frånvaro på grund av sjukdom och att man kunde minska frekvensen genom förbättrade arbetsmetoder i allmänhet.

När det gällde kvinnorna kan frånvaron troligen minskas genom att tillrättalägga arbetstiden i förhållande till hushållsarbetet och andra samhälleliga uppgifter som påvillar kvinnorna. Sjukdomsfrekvensen bland kvinnorna kräver emellertid ytterligare undersökningar innan man kan dra några slutsatser, skriver dr Lokander.

Det förefaller troligt, skriver han angående dryckesvanorna, att sjukdomsfrånvaron i medelåldern kan reduceras genom att man skapar sådana förhållanden i barndomen som inte uppmuntrar till senare bruk eller missbruk av alkohol.

Ni har väl prenumererat på STATUS?

Status

Organ för Riksförbundet för Hjärt- och Lungsjuka

Ansv. utg.: Einar Hiller

Redaktör: Sixten Hammarberg

Red. och Exp.: Kocksgatan 15, Stockholm

Telefon 41 39 99 och 44 40 40

Postadr.: Box 4149, Sthlm 4

Postgiron 95 00 11

Annonspriser:

Omslagets sista sida 500:—
 1/1-sida 400:—
 1/2-sida 225:—
 1/4-sida 125:—

Småannonser:

58 mm spaltbredd 65 öre mm
 90 mm spaltbredd 90 öre mm

Prenumerationspris: Helår 10 kr, halvår 5:50 kr

UR INNEHÅLLET:

- TBC I NEW YORK OCH STOCKHOLM 6
- LUNGLÄKARNAS ORGANISATION UNDER 50 ÅR 12
- KONSTGJORDA HJÄRTKLAFFAR .. 13
- RAGGARE — det är vi det! 14
- SEDER OCH BRUK (KI-LO-WATT) .. 22
- BILDKRYSS 25

OMSLAGSBILD:

Sommar — teckning av Gunnar Persson

Läkaren får inte göra sig till förmyndare

över patienten, men i kraft av sina kunskaper, sin expertis, kan han och måste vara patientens rådgivare beträffande hälso- och sjukvård, skriver dr Bertil Nyström, Bromma, i ett debattinlägg i Svenska Läkartidningen nr 18 1962. I egenskap av rådgivare lyssnar man på läkaren, stiftar lagar osv.

Jag vill med detta dock ingalunda påstå annat än att sjukvårdspolitikerna långt ifrån alltid utformats så som läkaren skulle önska. Men kan detta möjligen till någon del bero på att läkarkåren inte utnyttjat sin position som expert?

Det är riktigt att det inte är någon svårighet för de styrande att välja experter, som ger stöd åt just den politik, som för tillfället föres. Men just genom uttrycket "för tillfället" undervärderar man experternas enorma betydelse för samhällsutvecklingen.

I dagens politiska frågor, där redan olika politiska instanser bundit sig för bestämda lösningar, kan experten inte sällan känna sig maktlös. Men vid planläggningen av morgondagens politik, den som ännu inte bestämts, den vars väg ännu inte utstakats, där ligger expertens väsentliga möjligheter att ta initiativ, att väntänka, att påverka. Att anfall är bästa försvar och att den som vunnit initiativet vunnit halva segern, det är gamla sanningar.

Det är alldeles tydligt att läkarens ord gäller inte bara den för ögonblicket sjuke, patienten, som behöver hjälp vid sjuk- och olyckstillfället — läkaren är en nyckelman i framtidens samhällsbyggande och människovård. Det är här fråga om anpassning och vidsyn över snäva gruppgränser av olika slag. Denna sorts vidsyn gäller både de politiska makthavarna och läkarna själva.

"Ett vänligare samhälle"

behövs för den som inte "orkar gå för fullt" framhöll överläkare Inge-
mar Lind vid ett informationsmöte, anordnat av Dalarnas Hjärt- och

Lungsjukas Centralförening på Kristinegården i Falun. Dr Lind uppehöll sig särskilt vid de hjärtsjukas situation och framhöll bl. a. att:

det finns omkring 300.000 personer här i landet, som lider av någon slags hjärtåkomma. Det är vanligast att män blir

PRESS | eko

angripna och storstäderna med sitt jäkt bjuder på flera faror än livet i en lugn småstad. Sedan beror sjukdomsökningen kanske också på att man nu lättare kan ställa diagnoser.

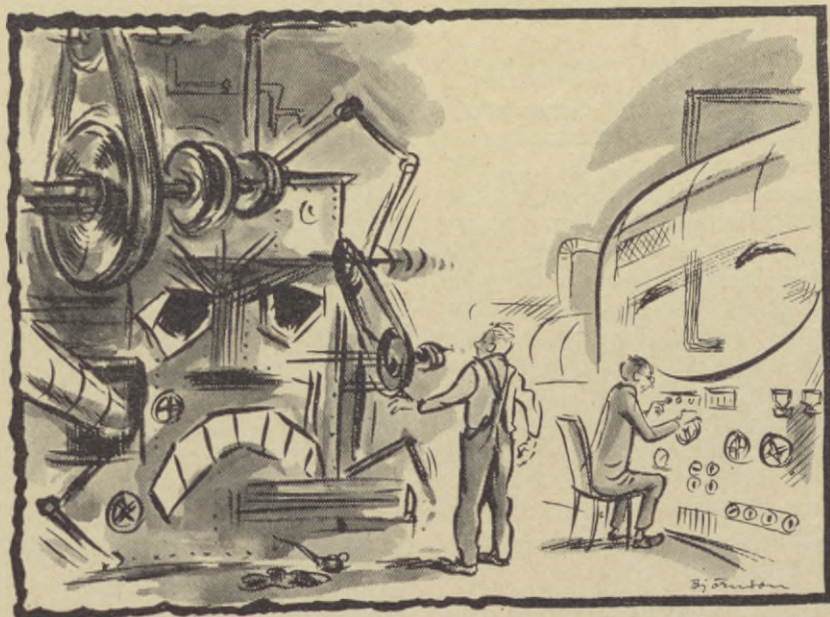
De vanligaste orsakerna till hjärtsjukdomar är reumatisk feber, åderförkalkning och högt blodtryck. Dr Lind pekade på den folkliga rädslan inför höga blodtryckssiffror. Det är inte siffran som är

det avgörande, mycket beror på individen.

Dr Lind talade också om hjärtsvikten som innebär att hjärtat inte orkar med full arbetsbörda. Det gäller då att ta det lugnt och leva efter stränga förhållningsregler, sova ordentligt, inte äta för mycket. Det är bl. a. på den punkten man hoppas på ett vänligare samhälle, ett samhälle för dem som inte orkar "gå för full maskin".

Vårt hetsiga arbetsliv — låt vara att vi går mot längre semestrar och mera fritid — har ännu inte kommit fram till "de små detaljerna", på arbetsplatser, i kommunikationsväsendet och trafiken, allt sådant som kan göra det lättare för människor med svåra sjukdomar och skador i lemmar och hållningsorgan att klara sig. Här finns stora uppgifter för tekniker och planerare — uppgifter som ger innehåll åt den verkliga lagstiftare och reformatorer på det teoretiska planet bryr sina hjärnor med.

VÄNLIGARE MASKINER



En arbetsmaskin kan visa ett stålhårt ansikte mot omvärlden. Handikappade och långtidssjuka behöver en lättsammare arbetsmiljö med bl. a. arbetsmaskiner, som är lättare att sköta och umgås med. Herrar forskare och tekniker är välkomna med nya idéer på det här området.

I samband med Internationella Tuberkulosunionens sextonde konferens i Toronto 1961 gjordes en gruppstudieresa i New York. Docent Gunnar Dahlström skriver i Nationalföreningens kvartalsskrift (skriften utges av Svenska Nationalföreningen mot Hjärt- och Lungsjukdomar) om erfarenheter och upplysningar han fick vid detta studiebesök i jättestaden. "Tuberkulosproblemen var förvånansvärt lika dem, som vi möter i vårt dagliga arbete i Stockholm", framhåller docent Dahlström. Det var snarare en gradskillnad än en artskillnad. Några siffror är ägnade att belysa förhållandet. New York har ungefär 7.800.000 innevånare. Staden har varit tämligen oförändrad till sin storlek under de sista 10 åren, men stora demografiska förändringar har ägt rum genom att en del av den välbärgade befolkningen flyttat ut till områden utanför staden och lämnat plats för immigranter, mest negerer och puertoricaner i klena ekonomiska omständigheter. År 1953 hade stadens befolkning till 84 % varit vit — 1960 hade siffran sjunkit till 77 %. År 1953 var antalet nyanmälda tbc-fall 94 per 100.000 invånare — år 1960 hade den sjunkit till 60 per 100.000. Vad kan vi förstå av dessa siffror? Jo, skillnaden mellan olika befolkningsgrupper är mycket stor. Negerbefolkningen hade en frekvens av 162 på 100.000, puertoricanerna 94 och de vita 38.

Bättre situation än i Stockholm?

Gör man en jämförelse med motsvarande siffror för Stockholm, visar det sig att här anmäldes år 1960 77 nyupptäckta tuberkulosfall per 100.000 invånare. Av siffrorna framgår alltså vid en direkt jämförelse att New York just nu skulle ha mindre tbc än Stockholm. Kan detta vara riktigt? "Siffrorna kan dock knappast ge en fullt riktig bild av situationen", säger docent Dahlström. Vi har troligen ett bättre grepp om befolkningen än man kan ha i mångmillionstaden. Vår statistik kan därmed påstås vara säkrare.

Jämförelse i dödlighetssiffror

Staden New York uppvisar även förvånansvärt gynnsamma dödlighetssiffror i tbc. Tbc-dödligheten angavs till 8 per 100.000 år 1960, me-

tbc i

New York och Stockholm

— en intressant jämförelse



Flygperspektiv över jättestaden New York med nära 8 milj. invånare och "höghus" av amerikanska dimensioner.



"Most modern hospital in the world" var parollen för detta sjukhusbygge, färdigt rymmer det 1.000 sängar och behandlar 3.000 personer dagligen

Sociala notiser

Fyra svenska herrar från Allmänna sjukhuset i Malmö reste till Indonesien för att högtidligen installera en hjärt-lungmaskin, en gåva från svenska staten till Indonesien. De fyra resenärerna var professor Helge Wulff, dr Jörgen Svedberg, narkosöverläkaren Olle Lundskog och finmekanikern Otto Olofsson.

Indien har fått sin första streptomycin-fabrik och därmed har ett viktigt steg tagits mot landets folksjukdom nummer ett — tuberkulosen. Fabriken producerar 90.000 kilo streptomycin och dihydrostreptomycin om året, vilket utgör hälften av Indiens behov av dessa läkemedel.

År 1961 arbetade omkring 29.500 personer i skyddad verksamhet i Holland, varav ett par tusen i manschetttyrkena. Omkring 8.500 handikappade var sysselsatta i utomhusarbeten — i 184 verkstäder arbetade 16.500 personer. Anställnings- och arbetsförhållanden samt arbetsmetoder skall så vitt möjligt vara desamma som i industrin. Arbetstid, prestationslön, semester, tillåten frånvaro, socialförsäkring m. m., anpassas i övrigt efter rådande förhållanden.

Enligt uppgift från pensionsstyrelsen beräknades årskostnaden för drygt 140.000 invalidpensioner i Sverige (jämte sjukbidrag) år 1959 till i runt tal 360 miljoner kronor. I och med ATP (allmänna tilläggspensioneringen) kommer detta belopp att mångdubblas. Yrkesskadeförsäkringsinrättningarna utbetalade år 1959 i livräntebelopp till invalider i runt tal 46 milj. kr. Antalet aktuella invalider den 31/12 1959 var hos riks-försäkringsanstalten ca 31.000 och hos arbetsgivarbolagen ca 26.000.

Antalet sjukdagar till sjukpenningförsäkrade personer uppgick år 1959 till drygt 58 miljoner. Sjukförsäkringens totala utgifter uppgick detta år till 1,032 miljarder kr. Till detta belopp kan läggas värdet av ett produktionsbortfall — lågt uppskattat till 50 kr per person och dag — dvs. totalt närmare 3 miljarder kr.

dan Stockholm samma år rapporterade 10 dödsfall per 100.000. Det kan dock inte vara fråga om en "reell" skillnad understryker docent Dahlström. Vi har framför allt möjlighet att utföra obduktioner i en helt annan utsträckning än vad som kan göras i New York och den omständigheten gör att våra siffror stiger åtskilligt.

Alkoholism och "slumkvarter"

Förutom torra siffror gavs också en orientering om dispensärernas vardagsproblem. Männerna hade stor övervikt i dispensärsklientelet, alkoholism och social missanpassning spelade en stor roll, och så är förhållandet även i Stockholm. Det är ingen tvekan om att de slumkvarter, "Skid Rows", som New York kan visa upp, är ruskigare än de vi kan se här hemma, men en rundvandring till våra ungarshotell och upptagningshem är inte heller någon uppbygglig upplevelse. I New York — liksom på andra håll i världen — är man på det klara med att tidig upptäckt av sjukdomen och en effektiv behandling är av grundläggande betydelse. Man genomför skärmbildsundersökningar vid sjukhus, vid fängelser och anstalter av olika slag samt koncentrerar sig på åldersgrupper över 45 år. Man anser vidare att dessa punktundersök-

ningar är effektivare än de s.k. massundersökningarna. Röntgenundersökning av lärare är obligatorisk, däremot ej undersökning av personal i livsmedelshandling. BCG-vaccination användes i begränsad omfattning som "omgivningsvaccination" för sjukhusanställda och i vissa skolor — man hade från läkarkåren och i största allmänhet inte fått nämnvärt stöd för vaccinationen.

Tvångsåtgärder — framtidsproblem

Lagstiftningen tillåter att smittsamma patienter, som vägrar att sköta sig på lämpligt sätt, kan föras till en speciell vårdavdelning, som sorterar under fångvården. Denna möjlighet har utnyttjats för 40—50 män årligen. Antalet vårdplatser för tubersjuka i New York har minskat kraftigt — från 5.000 år 1953 till 1.900 år 1960 — men blott fristående tuberkulossjukhus har lagts ned. Liksom hos oss har tuberkulosavdelningarna i stor utsträckning omändrats till allmän lungsjukvård, dvs. nya grupper med lungsjukdomar av annan art än tbc kan mottagas. På så sätt önskar man också att dispensärläkarnas specialistkunskaper utnyttjas för patienter med alla slag av lungsjukdomar. Även här tycks utvecklingen i stort sett gå parallellt hos oss och i USA.

Arbetsvården är lösnande

Dr Levi konstaterar inledningsvis att mellan 10 och 25 % av de patienter, som lämnar ett sjukhus, vid utskrivningen lider av kroniska sjukdomstillstånd eller bestående lyten. Den vård dessa patienter får är som regel en viss långtidsmedicinering och en lång sjukskrivning. Denna ofta långa period av överksamhet kan hos därför disponerade patienter utlösa psykiska och kroppsliga symptom, som verkar hindrande för en återanpassning till arbetslivet.

När det gått så långt kopplas som regel arbetsvården in, framhåller undersökaren, men man har då att räkna med ett avsevärt sämre utgångsläge, än om en adekvat arbetsvård satts in omedelbart vid utskrivningen från sjukhuset. Med hänvisning till tidigare undersökningar visar han också att sjukdom av olika slag är den dominerande anledningen till behov av socialhjälp.

Socialmedicinska räkneexempel

Efter en redogörelse för den medicinska rehabiliteringens och arbetsvårdens organisation och dess olika arbetsmoment, gör undersökaren ett intressant räkneexempel.

Han räknar samman de belopp, som utbetalas av olika samhällsorgan i invalidpensioner, livräntebelopp, sjukersättningar och socialvårdsbidrag, samt lägger därtill kostnaden för det produktionsbortfall, som han uppskattar till 50:—/sjukdag.

Slutsumman blir totalt närmare 3 miljarder kronor. Dr Levi konstaterar att även en relativt blygsam reducering av sjukskrivningstiden, socialvårdsbehovet eller av antalet invalidpensioner, får stora samhällsekonomiska konsekvenser.

Jämfört med denna summa ter sig investeringarna i arbetsvårdsåtgärder små, (Statens och landstingens anslag till detta ändamål utgjorde 1959 ca 14 milj. kr). Till de rent ekonomiska aspekterna kommer så den i siffror ej mätbara ökningen i trivsel för de handikappade, som genom riktig arbetsvård lättare inpassas i samhälls- och arbetslivet.

Undersökningens uppläggning

I den aktuella undersökningen som dr Levi genomfört i samarbete med byråsekreteraren i Arbetsmarknadsstyrelsen Allan Wahlberg under åren 1958—1961, har man försökt besvara tre huvudfrågor.

- Hur många av de handikappade har kunnat anpassas i arbetslivet?



Dr Lennart Levi

Leg. läk. Lennart Levi vid Karolinska sjukhuset i Stockholm har presenterat en undersökning av ett svårbedömt och svårbehandlat arbetsvårdsklientel. Hans rapport visar att de arbetsvårdande åtgärderna haft en mycket god effekt. Det har med andra ord varit lösnande att satsa på arbetsvård.

- Hur och varför har detta gått resp. icke gått?
- Vad har detta haft för konsekvenser för samhället och för den enskilde?

För att söka utröna dessa frågor gjorde man en undersökning bland det klientel, som arbetsprovats vid Statens arbetsklirik i Stockholm under åren 1953—1956. Av praktiska och ekonomiska skäl måste man begränsa urvalet till de 139 personer, som vid arbetsutbildningstillfället var mantalsskrivna i Stockholms stad. Av dessa hade 6 avlidit vid första undersökningstillfället 1958. Flertalet av de kvarstående, 133 st., var 122 män och 11 kvinnor. Proportionen mellan könen förklaras av att man hade mycket små möjligheter att behandla handikappade kvinnor vid kliniken under dessa år.

Metodiskt gick man tillväga så att dels klienternas medicinska sociala och ekonomiska förflutna kartlades, dels undersökte man vad som hänt med dessa klienter efter arbetsutbildningen.

Här skall också poängteras att det rör sig om ett mycket svårplacerat arbetsvårdsklientel, där inremittering till arbetsvårdskliniken tillgripits som ett sista försök före en ev. förtidspensionering.

Vilka var arbetshindren?

Om man inkluderar hjärnskador i gruppen psykiska arbets hinder framkommer att inte mindre än 71 % av klienterna hade psykiska rubbningar, som väsentligt arbets hinder. Den exakta fördelningen av arbets hindren framgår av nedanstående tabell.

Tabell 1

| | |
|---|-------|
| Psykiskt huvudhandikapp med väsentliga somatiska arbets hinder | 17 % |
| Psykiskt huvudhandikapp utan väsentliga somatiska arbets hinder | 8 % |
| Somatiska huvudhandikapp med väsentliga psykiska arbets hinder | 30 % |
| Somatiskt handikapp utan väsentliga psykiska arbets hinder | 29 % |
| Organiska hjärnskador | 16 % |
| | 100 % |

Flertalet av klienterna hade inremitterats av arbetsvårdsexpeditionen (63 %) medan sjukhus, främst Karolinska sjukhuset svarat för en mindre del (22 %) samt övriga instanser såsom socialläkare, pensionsstyrelsen, försäkringsbolag och andra svarade för resterande 15 %. Arbetsutbildningens längd varade i regel 2 månader, men variationer förekom från 1,5 mån. till närmare 6 mån.

Efter denna arbetsutbildning utfärdade arbetskliniken rekommendationer enligt nedanstående tabell.

Tabell 2

| Arbetsvårdskliniken rekommendation | Ant. fall |
|------------------------------------|-----------|
| Återgång till tidigare arbete | 19 |
| Direktplacering i nytt arbete | 39 |
| Yrkesutbildning | 36 |
| Näringshjälp till egen rörelse | 2 |
| Arbetsutbildning | 6 |
| Invalidpension | 16 |
| Tjänstesjukpension | 2 |
| Fortsatt medicinsk vård | 4 |
| Skyddad sysselsättning | 3 |
| Arbetsutbildning avbruten | 4 |
| Uppgift saknas | 2 |
| | 133 |

Dessa rekommendationer följdes till en del. Av de 36, som rekommenderades till yrkesutbildning, beviljades medel till sådan för 29 av fallen av Arbetsmarknadsstyrelsen, som dessutom biföll utbildning i ytterligare 5 fall. Den beviljade utbildningen fullföljdes av 18 klienter, medan 11 klienter avbröt sin utbildning. Två av dessa upptog dock senare sin yrkesutbildning. I ett fall inleddes ej någon yrkesutbildning.

Trots att endast 6 fall rekommenderats till arbetsträning deltog 16 av klienterna i sådan. Det visade sig att ett större antal behövde arbetsträning före utträdet i arbetslivet.

70 % åter till arbete

Arbetsvårdsåtgärderna syftade till att återföra dessa klienter till arbete och man måste medge att åtgärderna haft önskad effekt.

70 % av de i undersökningen ingående f. d. klienterna har under varierande tider haft anställning. Endast 39 st. har hela tiden varit utan arbete. Vid efterundersökningstillfället 1958 fördelade sig arbetssituationen på nedanstående sätt.

Tabell 3

| | |
|---|-----------------|
| Arbete i öppna marknaden | 68 st. (51 %) |
| Placeringsbar i öppna marknaden med arbetslösa .. | 13 st. (10 %) |
| Inom snar framtid placeringsbara | 21 (16 %) |
| Icke placeringsbara i öppna marknaden | 31 st. (23 %) |
| | 133 st. (100 %) |

Som "placeringsbara inom snar framtid" har ovan angivits de klienter, som vid undersökningstillfället var sjukskrivna eller deltog i arbetsträning eller utbildning. Utredarna analyserar också skillnader mellan arbetsträningfallen och utbildningsfallen. Med hänsyn till redogörelsens längd måste intresserade hänvisas till utredningen för att närmare studera denna.

Normal arbetsprestation

Intressant är emellertid att arbetsgivarna för den övervägande delen finner att arbetsprestationen är normal samt att inte mindre än 33 f. d. klienter haft samma anställning eller endast bytt arbete en gång under observationsperioden.

Sjukfrånvaron hos de 70 f. d. klienter, som varit i arbete minst 50 % av observationstiden är högre än genomsnittet, 34 dagar per år. Undersökarna framhåller dock att detta är att betrakta som en frånvaro inom mycket rimliga gränser och att den inte överstiger den nivå som förekommer vid vissa stora statliga verk.

Vid efterundersökningen i januari 1961 hade arbetssituationen för de f. d. klienterna förbättrats. Arbete i den öppna marknaden innehades då av 58 %, medan 8 % hade skyddad sysselsättning, 30 % saknade fortfarande anställning och 4 % hade avlidit.

Av intresse är också uppgiften att de 1958 arbetande redan då nått upp till ett löneläge som i det närmaste motsvarade genomsnittet för industriarbetare.

Arbetsvårdsstatistik för 1961

En översikt över arbetsvården för föregående år redovisar alltså en kraftig ökning av antalet arbets sökande vid arbetsförmedlingens expeditioner för arbetsvård. Under 1961 inskrevs 33.486 personer mot 31.359 under år 1960. Denna ökning torde bl. a. ha sin grund i att samarbetet mellan arbetsvården å ena sidan och olika sjukhus, vårdanstalter och sjukvårdskassor utvidgats. Antalet arbets sökande under femårsperioden 1957—1961 framgår av följande tabell:

| År | Hela antalet | Därav kvinnor |
|------------|--------------|---------------|
| 1957 | 24.852 | 5.955 |
| 1958 | 24.873 | 5.881 |
| 1959 | 26.578 | 6.222 |
| 1960 | 31.359 | 6.863 |
| 1961 | 33.486 | 7.414 |

Om man sedan tittar på statistiken närmare och försöker analysera den i detalj framgår att gruppen rörelsehindrade — i absoluta tal — visar den största ökningen, nämligen 986 — totalt 11.665. Trafikskador, äldre personer med ryggsbesvär, ledsador osv. torde vara orsak till gruppens kraftiga expansion. Härtill kommer att en hittills föga uppmärksam grupp — i kroppsarbete förslitna kvinnor — kommit in i statistiken. Genom utvidgningen av begreppet vanföra till den nya rubriken "rörelsehindrade" har ett större antal personer kommit att bilda en statistisk enhet.

Propagandan för att få med flera kvinnor i arbetslivet kan också spåras i siffrorna. Arbetsvårdsnämnden i Stockholm rapporterar, att åldersfördelningen inom gruppen "rörelsehindrade", vilken för 1960 utvisade 61,9 % sökande över 40 år, under 1961 omfattat en ännu större andel, eller 66,25 %. I Stockholm finner man också den mest påtagliga ökningen av antalet kvinnliga arbetsvårdssökande. Utbildningsmöjligheterna — framförallt inom kontorsområdet — har medfört att medelålders yrkesarbetande kvinnor med

Dr Levi framhåller att materialet inte är stort och att man därför får vara försiktig med att dra slutsatser giltiga för hela landets arbetsvårdsklientel av denna undersökning. Han poängterar dock att det här rör sig om en grupp ur arbetssynpunkt särskilt svårplacerat klientel med grava arbetshinder. Utsikterna att rehabilitera grupper med mindre grava

Forts. å sid. 11

fysiskt påfrestande arbetsuppgifter eller obekvämt arbetstid anmält sig till arbetsförmedlingen. Ofta har medicinska skäl åberopats för övergång till "lättare" yrkesområden. Vanligen är det ryggsbesvär och utslitna knän etc. det är fråga om.

Procentuellt visar gruppen "hörselskadade" den största ökningen — hela 48 % — men gruppen är dock jämförelsevis liten, 668 arbets sökande 1961 mot 452 1960. I gruppen "hörselskadade" ingår även de döva (tidigare benämnda dövstumma). En jämförelse mellan olika grupper framgår av följande tabell:

| År | Arbetshinder | Antal | Ökning |
|------|--------------------|--------|--------|
| 1960 | Rörelsehindrade .. | 10.679 | |
| 1961 | " | 11.665 | 986 |
| 1960 | Hörselskadade | 452 | |
| 1961 | " | 668 | 216 |
| 1960 | Syndefekta | 1.014 | |
| 1961 | " | 1.033 | 19 |
| 1960 | Lungtuberkulösa .. | 1.906 | |
| 1961 | " | 1.547 | — |

Bland övriga grupper kan nämnas att "psykiskt sjuka eller defekta" utgjorde 5.859 arbets sökande under 1961, "andra sjuka" 7.701 under samma tid.

Under år 1961 anvisade arbetsvårdsexpeditionerna 15.383 platser, varav 4.295 arbetstillfällen i skyddad verksamhet. Motsvarande antal under 1960 var 14.221, respektive 3.599. Totalt ökade antalet till satta platser med 8 % i jämförelse med 1960.

Arbetsmarknadsstyrelsen har hos arbetsvårdsexpeditionerna begärt uppgifter om i vilken utsträckning arbetsvårdssökande under det gångna året kunnat placeras i statlig tjänst. En siffermässig redovisning har inkommit från 13 nämnder. Dessa rapporterar sammanlagt 200 arbetsplaceringar i statlig tjänst, 6 nämnder meddelar att placeringar skett i mycket ringa omfattning. Några nämnder framhåller, att de kunnat medverka till omplaceringar av handikappade inom statliga förvaltningar, därvid gäller det främst kollektivanställda. Redogörelsen visar att 6 nämnder icke lyckats placera någon handikappad arbets sökande inom statlig förvaltning.

Representantskapets vårsession gav nya aspekter på framtiden



Ordf., riksdagsman Sigfrid Jonsson, öppnar förhandlingarna



Naturligtvis gav sammankomsten utrymme åt en del interna frågor; en exposé ur förbundets vardagsliv med ekonomiska bekymmer, tidskriften Status och dess betydelse för de hjärt- och lungsjuka, rikslotteriet och arbetet att skapa ett ekonomiskt underlag för de växande arbetsuppgifterna. Den utåtriktade verksamheten har under tiden närmast efter kongressen i Göteborg ifjol varit inriktad på att skapa kontakt med den nyaste gruppen — de hjärtsjuka. På den fronten har utförts ett gott arbete ute i länen. Samstämmiga rapporter ger uttryck för en livlig mötes- och propagandaverksamhet. Gott samarbete har uppnåtts med bl. a. hjärtläkare och även om det ännu är för tidigt att göra ett bokslut för den inledda kampanjen visar de nya greppen på arbetsuppgifterna att förbundet sannerligen inte kommer att sakna uppgifter i framtiden.

Kontakter värda miljoner ...

När man lyssnar på en koncentrerad redogörelse för vad "förbundet gör" är det alla gånger inte så lätt att i en hast taxera resultat: vad förbundet verkligen åstadkommer i stora sammanhang. När sjukförsäkring och förtidspensioner förbättras och arbetsvården får en skärv ur statens kassakista för att kunna full-

Riksförbundet för Hjärt- och Lungsjuka har hållit sitt första representantskapsmöte efter organisationsreformen, dvs. övergång till ett representantskap — varje län har sin egen representant i styrelsen — och treåriga kongressperioder. Representantskapet är därför att likna vid en s. k. miniatyrkongress, men dess funktion är för den skull inte mindre. I en mindre församling har man ofta större möjligheter att tränga in i detaljfrågorna och man får räkna med att representantskapet — sedan det väl funnit sin riktiga arbetsform — kommer att bli ett mycket smidigt och användbart instrument i förbundsarbetet. Detta visades klart redan vid den första sammankomsten i Stockholm den 12—13 maj.

följa sitt arbete — att göra sjuka och handikappade arbetsföra — är det många goda krafter som samverkat. Att säga att "vi har gjort det" är naturligtvis att ta munnen alldeles för full, men man kan ändå göra sina reflexioner om våra egna strävanden att påverka en rätt utformning av reformerna. Våra remissyttranden och personliga kontakter i departement och nämnder

är dock en viktig tillgång, som inte får underskattas. Ingen orätt begås om vi fastslår att vår egen andel i reformarbetet säkerligen betyder och betytt miljoner i förbättringar av levnadsvillkoren för många sjuka och handikappade — "tjat" och pappersexercis ger utdelning på lång sikt. Om man dessutom som vi alltid hävdar den produktiva socialvårdens princip — att så långt möjligt göra människor försörjningsdugliga — behöver faktiskt ingen förlora på vårt arbete i pengar räknat.

Önskemål och nyplanering

Men för att fördjupa oss något i detaljfrågor vid detta rådslag bör främst sägas att sådana finns — i rikt mått. Debatten — som stundom fick intryck av "arga unga män" mot en äldre generation av stabila förbundsreformatorer — gav många exempel på idéutveckling i representantskapet. Om man vågar sig på en sammanfattning punktvis kan förslag och önskemål redovisas på följande sätt:

1. En inventering av praktiska arbetsuppgifter, lokalt och centralt, som grund för ett långsiktigt handlingsprogram.
2. Förbundsledningen utreder förutsättningarna för en tryckt broschyr med förbundets målsättningar i detalj och presentation av de aktuella arbetsuppgifterna.
3. En kartläggning av organisationsformen med hänsyn till den utveckling som pågår på förbundets arbetsområde — häri innefattas en utredning i syfte att skapa ekonomisk grund för det framtida arbetet.

Nöjer man sig med denna sammanfattning är bara sedan att konstatera att arbetsvilja och god sammanhållning alltjämt är en stor tillgång i förbundet. Representantskapets öppna deklarationer och försök

att gå i närkamp med de mest besvärliga frågor och problemställningar var faktiskt det starkaste intrycket av debatten. Detta vittnar om organisatorisk mognad, som ger löften för fortsättningen.

Idedebatt kring ett föredrag

Andra dagens förhandlingar inledes med ett föredrag av chefsläkaren Karl-David Lundgren vid statens arbetsklirik i Stockholm. Dr Lundgren offrade välvilligt en söndagsförmiddag åt en orientering om arbetsklirikens arbetsprövning och forskning — då med speciell anknytning till hjärt- och lungsjuka. Rehabiliteringen håller på att bli ett slagord, fastslog dr Lundgren. Det gäller för oss att se till att vi får ett reellt innehåll i det vi avser med detta begrepp: en helhetssyn på människan, medicinskt och yrkesmässigt. Det är främst viktigt att alla instanser, som sysslar med rehabilitering, uppnår kontakt med varandra. Trots alla specialiteter måste en anpassningsbar behandling eftersträvas. *Individens egen vilja, samhällets ansvar och en fortlöpande efterkontroll* av vidtagna åtgärder är viktiga komponenter i återställningsprocessen. Med de blygsamma resurser vi nu har kan dock konstateras att ca 60 % av efterkontrollerade fall fungerar i något jobb, vilket måste betraktas som ett gott resultat ansåg dr Lundgren.

*

I den följande frågestunden framgick av olika debattinlägg att de verkstäder, vi hittills fått fram för handikappade, i hög grad saknar resurser för psykiskt ömtåligare klientel. Verkstädernas hittillsvarande inriktning på fysiska arbetshinder måste kompletteras med anordningar och arbetsuppgifter ägnade att bredda underlaget och ge utrymme för människor med svårigheter av förnydd art. *Bostadsfrågan, svårigheter på arbetsplatserna och behovet av hjälpmedel* av olika slag kom också in i överläggningen, då det gällde s. k. skyddade fall, med svåra arbetshinder, vid deras placering i produktionen. Ett konkrets beslut i sammanhanget var bl. a. att anordna en överläggning, en konferens med bl. a. kuratorer, som syssla med hjärtsjuka vid kroppssjukhusen, för att få ett bättre grepp på berörda praktiska svårigheter.

■ ARBETSVÄRDEN ÄR...

Forts. fr. sid. 9

arbetshinder torde därför vara relativt gynnsamma.

Önskemål och kritik

Förf. avslutar sin undersökning med att framföra önskemål och kritik. Han tar därvid särskilt upp följande synpunkter.

1. Det är svårt att bedöma hur en person reagerar inför arbetslivets krav vid en arbetsprövning. Vi vet inte hur denna s. k. "stresstolerans" skall mätas. Förf. är därför själv i färd med att utarbeta en testmetodik, som skall kunna avhjälpa denna brist.

2. Det är svårt att bedöma och påverka "arbetsmotivationen", dvs. viljan att ta en anställning eller utföra ett arbete. Det finns ett "rehabiliteringsmotstånd" hos vissa neurotiker och personer, som i sjukdomen ser en "legal" möjlighet att avhålla sig från arbete. Bakom denna inställning ligger ofta misslyckanden i arbetslivet på ett tidigare stadium. Även här behövs forskning framhåller dr Levi. Likaså får utgående bidrag inte bli så höga att det inte "lönar sig" att arbeta. Här måste läkare och socialvård samarbeta.

3. Arbetsvårdsexpeditionerna är underbemannade, vilket leder till att önskvärda åtgärder inte kan sättas in i tid samt att kontakterna med klienterna blir bristfälliga, vilket givetvis i allra högsta grad försvårar arbetet.

Bristen på läkare inom denna verksamhet hämmar också arbetet, eftersom all kvalificerad arbetsvård måste ske i samråd mellan läkare och socialvårdspersonal.

4. Rehabiliteringstänkandet måste sätta sin prägel på försäkringsbolagens, sjukvårdens och socialvårdsinstitutionernas arbete i högre grad än vad som f. n. är fallet.

Björn Carlsson

Ur gamla protokoll

I gamla protokoll från "byastämmorna" kan man hitta belysande dokument hur forna tiders socialvård fungerade. Ur Svensk Socialvårdstidning saxa vi följande:

— — — 6/3 1874. — Anders i L. har anfört besvär öfver att hans fattigunderstöd indragits. Som villkor för detta understöd skulle han trampa orgelverket, bära brevväskan mellan Trädet och Börstig samt öfverlåta sina ev. tillgångar. Han har inte gjort någondera utan visat uppenbar trilska och sturskhet mot fattigvårdsstyrelsen, varför vederbörande befordrades till det straff nådiga fattigvårdsförordningen föreskrifver. — — —

Förtidspensionär får billigare biljett på Danmarks järnvägar

Samarbetsorganet för de handikappade i Danmark — De samvirken- de Invalideorganisationer — har gjort framställning om att få den rabatt på järnvägsresor, vilken tidigare utgått till ålderspensionärer, utvidgad till att omfatta även förtidspensionärerna. Efter förhandlingar mellan statsbanorna och socialministeriet har denna hemställan bifallits. Fr. o. m. den 1 april 1962 åker förtidspensionär på "65-biljett" enligt samma regler, som gäller för ålderspensionärerna, dvs. med viss inskränkning vid Jul och Påsk. Förtidspensionärer eller "invalidpensionister" som det heter i Danmark kan utnyttja rabattförmånen genom hänvändelse till socialkontoret (kommunekontoret), som utfärdar ett särskilt legitimationskort för resorna.

"Slarv" med kemoterapi är världshälsoproblem

Vid 16:e internationella tuberkuloskongressen behandlades bl. a. frågan om kemoterapins betydelse i tuberkuloskampen. Det framhölls härvid att "kemoterapi bör ges absolut prioritet i varje program för tuberkulosens utrotande", men också att den praktiska tillämpningen i behandlingen måste ägnas stor uppmärksamhet. Särskilt svårt är det att få patienterna i underutvecklade länder att ta de kemiska preparaten enligt givna föreskrifter. Tar man i betraktande att tbc-frekvensen i u-länderna är särskilt hög och att preparaten kostar stora pengar är detta ett verkligt världshälsoproblem. Det fastslogs att det är av fundamental betydelse att organisera en kemoterapiregim, som verkligen är användbar i underutvecklade länder och som också tillåter att medlen tas regelbundet och under tillräckligt lång tid.

Schacklösning

Lösningen till schackproblemet av H. Holm: 1. Kf4! Nu skapar vit hotet 2. T×f2 matt, som slår igenom efter det neutrala draget 1. —, f5. Svart försvarar sig då mot hotet genom att schacka på h2: 1. —, Lh2†, men då följer 2. Tg3 matt.

Sveriges lungläkares organisation

under 50 år

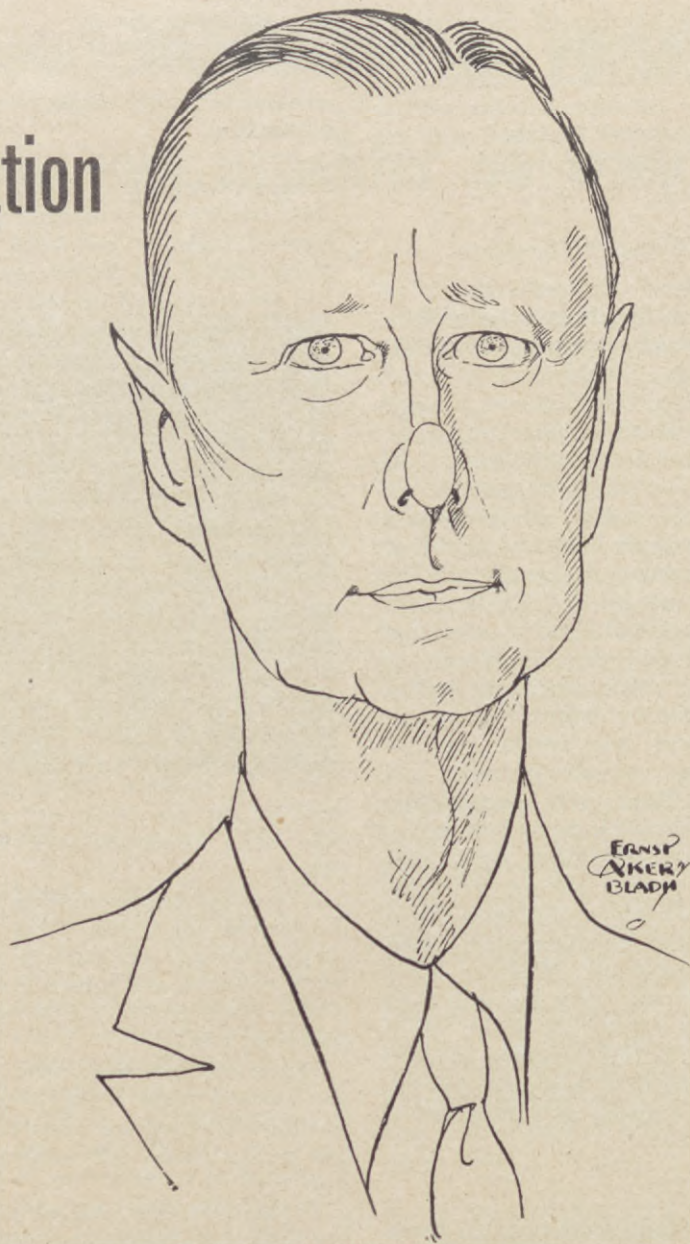
En historik av dr Allan Beskow

Svenska Lungläkarförbundet kunde vid sin högtidssammankomst i Stockholm den 30 nov. 1961 se tillbaka på en organisationsgemenskap som varat i 50 år. Nu har förbundet get ut en historik om de gångna åren, år av organisatorisk möda — ja, man kanske kan tillägga också vedermöda. Organisationsarbete bjuder på meningsbrytningar och stadgestrider. Så är fallet inom de flesta föreningsbildningar. Inom lungläkarnas organisation kan man kanske också tala om en kamp för demokrati. Pionjärerna var barn av sin tid och de höll starkt på förningens exklusiva karaktär. Medlemmarna skulle vara "stiftande och invalda", för inval krävdes enhällighet av föreningens samtliga medlemmar, inträdes- och årsavgifter fick inte förekomma. "Nödvändiga utgifter skulle fördelas lika mellan föreningsmedlemmarna och utkrävas i samband med årsmötet."

Konflikt och försoning

Vid möte år 1911 antogs nya stadgar för Svenska Sanatorieläkareföreningen. Stadgarna hade utarbetats av Carl Erik Waller, överläkare vid Hålahults sanatorium, och det konstituerande mötet hölls redan den 24 sept. 1911 på Romanäs sanatorium. Det stränga invalssystemet blev föremål för kritik och man lätade på bestämmelsen om enhällighet av samtliga föreningsmedlemmar vid inval — det fick räcka med en majoritet på fyra femtedelar av de vid mötet närvarande. När man tar hänsyn till den invecklade proceduren vid inval av nya medlemmar får man inte glömma att kommunikationsväsendet var klen utvecklat vid denna tidpunkt och det

Överläkare Allan Beskow, författare till historiken om sanatorieläkarnas organisation, i briljant studie av konstnären Ernst Åkerblad



var inte lätt att samlas, då sanatorierna låg avlägset från de färdmedel som fanns. En annan stridsfråga var bestämmelsen om "en ständig sekreterare". Professor Israel Holmgren berättar i sina memoarer att han under sin tid som överläkare för medicinsk tuberkulos på Sjukhuset S:t Göran vägrades inträde i sanatorieläkarnas förening. I förtreten över detta skapade han en ny förening med namnet Svenska Tuberkulosläkarföreningen. Tillkomsten av den nya föreningen skapade bekymmer för sanatorieläkarna. Civildepartementet anmodade vid ett tillfälle Tuberkulosläkarföreningen att yttra sig om förslag till ny sjukhusstadga, som gällde tuberkulos-

sjukhusen, istället för Sanatorieläkarföreningen. Först sedan Sanatorieläkarföreningen av vederbörande statsråd medgivits rätt "icke allenaast att avgiva påminnelser i ärendet utan att därvid jämväl kritisera Tuberkulosläkarföreningens yttrande, återställdes lugnet". Efter denna dramatik i remissförfarande kom ett gott samarbete till stånd mellan de båda föreningarna, ett samförstånd som hållit sig genom åren.

Målsättning och program

Ingen får dock tro att det bara rörde sig om stadgeprat och konfliktungar, som måste hållas i styr. Man höll sig väl informerad om vad som

rörde sig i tiden då det gällde tbc-vård och därmed sammanhängande spörsmål. Vid de första sammankomsterna var en därtill utsedd medlem "skyldig" att hålla föredrag om något självvalt ämne rörande tuberkulosen. Målsättningen utformades år 1913 på följande sätt: "Föreningen har till syfte att vara en sammanslutning av läkare vid svenska vårdanstalter för tuberkulösa till dryftande av vetenskapliga och organisatoriska frågor samt till främjande av medlemmarnas sociala intressen och ett gott kamratskap." Man får väl i största allmänhet konstatera att de flesta upptäckter och rön, som kännetecknat utvecklingen inom tuberkulovård och tuberkulosbekämpande, diskuterats inom Sanatorieläkarföreningen. Där har resultaten redovisats, granskats och värderats, för att sedan bli praktisk verklighet, hjälp och bot åt de tusentals tbc-sjuka människor, som befolkat landets sanatorier under en tidsrymd av 50 år. Man får väl sammanfattningsvis säga att den traditionsbundna delen av föreningens historia inte får skymma utsikten för en progressiv målsättning — en öppen blick för nya idéer, behandlingsmetoder, apparatur och utrustning för sanatorierna.

Kvacksalvare och bacillskräck

Många ärenden har förekommit på dagordningen under dessa år — många är kanske nu närmast av kulturhistoriskt intresse, men de förtjänar att komma på pränt i sammanhanget. Kampen mot osunda metoder och vidskepelse är också ett led i lungläkarnas strävanden liksom för sjuk- och hälsovården i största allmänhet. Sålunda gjorde föreningen ett elegant utformat avslagsyrkande på en år 1918 till Konungen ställd petition, undertecknad av 209 personer, om saklig prövning av en av "Dr Sylvan utövad metod att medelst gymnastik hejda och bota lungrot". Till ärenden av liknande slag hör avslöjandet 1923 av det av fru Hedvig Lindholm saluhållna medlet "Almenta", som vid analys visade sig innehålla vatten och oskirat svinister. Men man behöver inte gå så långt tillbaka i tiden för att finna exempel på tro och övertro. Så sent som 1954 behandlade styrelsen ett klagomål över att en tuberkulös, ej smittoförande kvinna, som genom myndig-



Helge Dahlstedt, känd sjukhuschef och gemytlig människa

heternas hjälp beretts lättare arbete i en bosättningsaffär, tvingades lämna sin anställning i anledning av en opinionsstorm från den del av kundkretsen, som var panikslagen av smitträdsla.

Vidgad bas för framtiden

Många personer och data ville man gärna stanna inför, men låt oss med ett raskt snitt förflytta oss till nuet. Svenska Sanatorieläkarföreningen antog vid sitt årsmöte den 6 dec. 1956 namnet *Svenska Lungläkarförbundet*. Namnförändringen innebär bl. a. att även överläkare och biträdande överläkare vid till lasarett knuten lungavdelning kan ingå som ledamöter i förbundet. Beslutet innebär samtidigt en smidig an-



Överläkare Åke Törnblom, Eksjö, var kassaförvaltare i Sanatorieläkarföreningen under 9 års tid.

passning till den nya tidens krav inom lungsjukvården. Nya grupper med lungsjukdomar kommer nu in på ett vårdområde, där tbc tidigare helt dominerade och äldre sanatorier avlösas av moderna — centralt belägna lungkliniker. På 50-års-skriftens sista blad betonas att Lungläkarförbundet — som växt fram ur en ursprungligen mycket liten sanatorieförening — är öppen för tidens krav. Men vi får inte glömma att "tuberkelbacillen alljämt är en bister herre, som inte låter skämta med sig". Man bör därför akta sig för förhastade åtgärder i tron att sjukdomen är helt på avskrivning.

Dr Allan Beskow: Svenska Lungläkarförbundet 50 år, utgiven av Svenska Nationalföreningen mot Hjärt- och Lungsjukdomar, pris 4 kr.

Konstgjorda hjärtklaffar för svårt sjuka

Hjärt- och kärlkirurgin är på stark frammarsch. Under de sista åren har kirurger i USA, Sverige och flera andra länder med allt större framgång angripit ett svårt problem: att rekonstruera eller byta ut klaffarna vid stora kroppspulsåderns början, när dessa på grund av reumatisk feber eller andra orsaker inte längre kan fylla sin normala funktion att hindra blodet att rinna tillbaka till hjärtat mellan hjärtsammandragningarna. Vid flera hundra operationer har man använt konstgjorda plastklaffar, men försök har även gjorts med använda klaffar, som tagits från avlidna personer. Ett sådant experiment — med klaffar från annan människa — har utförts vid universitetet i Texas berättar hjärtkirurgerna Arthur C. Beall och Denton A. Cooley. Det gäller fyra fall. Alla fyra "mår utmärkt", den första av dem opererades i augusti 1960, och ingen har stött ifrån sig transplantatet.

— Vi vet inte varför klaffarna stannat kvar, men tror att förhållandet är detsamma som vid överförandet av en åderdel från en individ till en annan, sa dr Beall som svar på en fråga.

Dr Beall och de kirurger som på andra håll utför försöken med att överföra klaffar från en individ till

Forts. å sid. 24

RAGGARE -

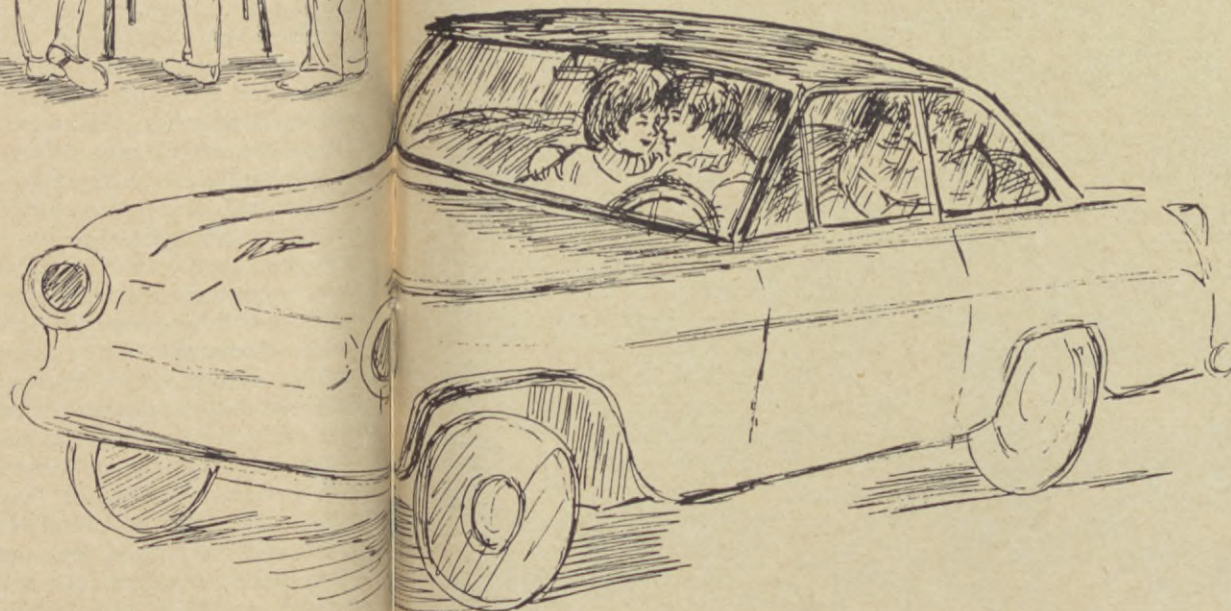
— det är vi det!

En djärv kvinna med ritstift som enda försvarsvapen gick på strövtåg i Näsbyark för att fånga raggare i närbilder. S. k. raggardom — inget vackert ord — visade högst mänskliga drag i sin karaktärsutrustning. Mottaglighet för publicitet finns. Man ställde villigt upp framför ritstiftet och konstnärinnan — Elsie-Britt Stenqvist — behandlades i övrigt med all aktning och respekt.

Sagan om raggarna i Näsbyark lär väl nu vara slut, men de fortsätter sin rörelse på andra håll. Raggarlivet är en ny rörelse — ett vandrarfolk i bilar med "egen livsstil". Livsstilen studeras nu av samhällsvårdare och psykologer. Författarna har satt raggarna på plats i litteraturen och filmproducenterna har gjort sitt. Sedan kommer väl statens offentliga utredningar med svar på frågan: varför vi fått raggare och vad vi bör göra för att normalisera deras livslust och motoraktivitet.



"Läsket" kan avnjutas stående vid disk eller sittande vid bord. Problemet är alltid att det finns något som heter "stängningsdags". Gruppen vid disken till höger kanhända har något förslag att diskutera — om obegränsade tider för "läsk", kanske rentav radikalare åtgärder mot förbudens upphovsmän.



Two "pangbrudar" i enskilt samtal om larviga killar respektive busvassa killar



"Pia" och "Patan" har funnit varandra



En fin studie av arbetare

Text: NILS-ERIC BJÖRSSON



Murare

Vill man i bildkonsten söka efter paralleller till våra arbetarförfattare, den generation som tog säte i vår litteratur på 30-talet, namn som Ivar Lo-Johansson, Moa Martinson, Fridegård, Ferlin etc., får man gå till den konstströmning som benämns primitivismen.

Primitivismen knyter direkt an till en tidigare strömning, naivismen, och de konstnärer som man kan finna här har också kallats "naivismens andra generation". Primitivismen kom till i mitten av 20-talet och kulminerade under det följande decenniet.

Man kan säga att primitivisten är en konstnär som står med båda fötterna på

ALBIN AMELIN och arbetets värld

jorden. På sin palett vill han fästa en sektor av den värld som han lever och är engagerad i, vill han fånga några av de problem som han och hans medmänniskor brottas med. Människan intar av naturliga skäl en central plats. Den rena landskapsskildringen däremot står utanför programmet.

"Vi måste vara mänskliga", har primitivismens målare som motto. Den abstrakta konsten, "som utdriver människan ur konsten", går de till strids mot. Liksom 30-talets arbetarförfattare ställer de sig solidariska med en missgynnad samhällsklass. Deras konst kan bli proletärt agitatorisk.

"En primitivist är en människotyp, som allttjämt förmår känna enkelt, starkt och okomplicerat", har Erik Blomberg gjort en pregnant karaktärisering av konstnären. Till bilden av honom hör också det spontana penseldraget, en förkärlek för starka och uttrycksfulla färger samt en mer eller mindre stark antiintellektualism.

Bror Hjorth, Sven Erixson (X-et), Albin Amelin, Olle Olsson (Hagalund) heter de främsta företrädarna. Albin Amelin är agitatorn i den primitivistiska kretsen.

Han är född 1902 och vistades omedelbart efter debuten i Paris, 1930—1932. Här återgav han det parisiska vardagslivet i sin konst. Han målade interiörer från Hallarna och slakterierna, scener från ga-



Veteranen,
litografi av Albin Amelin

torna. Hans motivvärld bildade snart ett fyrverkeri av situationsbilder: han skildrade grovarbetare i verksamhet, demonstrationståg, kaféliv, slagsmål, mordscener, erotiska scener etc. Han slog med andra ord an ett kraftfullt och tveklöst ackord, hans portgång blev en vidöppen dörr ut mot det brusande livet: arbetets värld.



Albin Amelin:
Ur arbetets värld, textilarbeterska



Det är symptomatiskt för Amelin att han i början av sin konstnärsvägar gav ut en tidskrift kallad "Mänklighet", och en gång ställde sig i spetsen för en konstförening som kallades "Konsten åt folket".

Albin Amelin är arbetarskildraren framför alla andra i vår bildkonst. Han är socialt engagerad som ingen annan. Med revolutionärt patos, brutal kraft och enorm färglidelse har han fångat arbetare och arbetsmotiv, proletära kampmotiv och moderna storstadsscener, fabriker, hamnar. Han har gisslat samhällsförtryck, diktaturer och krig.

Den måleriska intensiteten kunde man så småningom finna även inom andra motivkretsar. Hur vitalt har inte Amelin tolkat den arktiska prakten i Lofotens fjällvärld och fiskehamnar, och landskap från Norrland och Bohuslän.

Den nakna modellen har inte Amelin stått främmande för heller, liksom den

Forts. å sid. 20

De hette Marit och Börít. Pojkarna hade funnit dem en blåsig vårdag i skogsgläntan invid den höga björken. De hade fallit ner från den slarvigt byggda risbalen som var deras bo i trädkronan. Nu ur mossbädden plirade de vasst på pojkarna med dyblå ögon och slog ilsket med sina klumpiga vingstumpar. Två halvstora ruggiga kråkungar i begynnelsen av maj just när grönskan höll på att spricka ut i skogen.

Pojkarna stoppade dem kvickt innanför sina skjortor och sen sprang de hem över gärdena. Kråkungarna rev och nöp så gott de kunde i sitt trånga gömsle, men pojkarna brydde sig inte om det. De bara skyndade på för att få visa sitt fynd.

Prästgården låg högt uppe på en kulle med utsikt över åkrar och gärden. Men bakom den låga röda byggnaden bredde skogen ut sig och

trångt sommarrum i ett uthus. Så småningom fick pojkarna ge med sig. Motvilligt öppnade de dörren. De båda kråkorna flög ut nästan samtidigt. De gjorde först en lov över prästgården, sen försvann de inåt skogen med hessa kraxanden. Pojkarna stod där och såg efter dem.

— Dom hade det bra hos oss! sa Bosse.

— Dom kunde väl fått stanna! tyckte Manne.

Sen gick de för att hämta sina metspön.

◇

Just då kom kråkorna tillbaka. De kom flygande över fältet och överrumplade pojkarna från bak håll. Marit slog ner på Bosses axel och Börít klamrade sig fast uppe i håret på Manne. Det var två glada



Börít hade lämnat Mannes axel och flaxat upp i lönnen. Där satt hon bland grenarna och småpratade.

Marit och Börít

av

Margit Geijer

Teckningar

av Elsie-Britt Stenqvist

därifrån kom kråkorna Marit och Börít. De var lika vilda som skogen, lika mörka och hemlighetsfulla. Deras hessa krax var som trolltjut och det lyste svart och stygt som mellan snärjiga trädrötter när de öppnade sina breda gap. Men prosten tyckte om djur. Även sådana som folk i allmänhet fann fula, skadliga eller grymma. Det var ett själviskt och inskränkt sätt att betrakta naturen, brukade han säga. Alla varelser behövs på något sätt, tillsammans bildar de en lång kedja över jorden... Om också kråkan är äggplundrare och kniper en och annan harpalt för traktens jägare, så sköter hon samtidigt skogens renhållning.

Nej, pappa prosten var inte svår att övertala. Marit och Börít fick sin boplats i ett tomt sommarrum i uthuset. De matades och sköttes om och lärde sig snart känna igen pojkarna. Så snart de kom i dörren flög de emot dem med gälla skrik och satte sig på deras axlar.

En dag sa prosten att nu var kråkorna så stora att de borde få sin frihet, nu kunde de klara sig själva. Men det ville inte pojkarna höra talas om. Det är ju våra kråkor! sa

de. Men prosten sa att man äger ingenting, inte de här ungråkorna heller. Deras skapnad av näbbar och klor var avsedda för annat än ett pojkar som visslande vandrade iväg neråt ån för att fiska. Kråkorna följ-



Pojkarna hade funnit dem en blåsig vårdag i skogsgläntan

de dem. Ibland åkte de snålkskjuts på deras axlar och ibland flaxade de fram över deras huvuden som tunga, mörka skuggor i solljuset. Medan pojkarna fiskade nere vid ån, slog de sig ner bland pilarna vars spåda grenar svävade likt ljusgröna moln över vattenvirvlarna. Där satt de och gungade och kikade ner på pojkarna. När de små sprattlande mörtarna slängdes upp på stranden var de strax där och slogs om godbiten med ilskena krax.

◇

Sen dess följde de nästan alltid med prästgårdspojken vart de än gick på sina strövtåg i trakten. På kvällarna flög de in genom den öppna dörren till sin sov-kammare i uthuset. Men så snart det första grå gryningsljuset kom smygande därute över syrenhåcken, lämnade de sin skyddade inomhusvrå och flaxade ut över fälten. När pojkarna vaknade, satt de oftast i päronträdet utanför deras fönster och väntade. Och sen var dagarna stora och väldiga för två pojkar som hade sommarlov och för två kråkor som ännu inte visste vad fruktan var. Världen

var full av lustiga pinnar och rullande bollar och ett par hårda, men vänliga pojknävar. Allt var lek och trädens lummiga kronor var gröna vaggor för sömniga ungråkor.

— — —
Uppe i prästgården höll drängar och pigor på att göra sig fina till lördagsdansen. De tvättade sig med doftande tvål, de kammade sitt hår och drog på bästa kostymen och finaste klänningen. I sitt rum satt prosten och förberedde söndagens predikan och i handkammarn höll prostinnan på att plocka fram rent duktyg till middagen. Pojkarna hade varit nere vid ån och fiskat som vanligt, nu stod de vid köksbordet och bredde ut sin fångst på vaxduken.

— Kom och se! ropade de. —
Aborre, braxen, mörtar... Fast Börit och Marit va framme förstas och snöt dom finaste fiskarna.

Just då steg Eva in genom köksdörren. Det var en liten blond, rundhyllt flicka som nyss kommit till prästgården för att "gå frun tillhanda". Hon var blank och röd om kinderna efter badet och håret krusade sig vid tinningarna. Hennes nystrukna klänning var blå som veronican nedanför köksfönstret. Men ögonen hennes var stora och nästan svarta och hon darrade till på röstena när hon sa:

— Min brosch! Min fina brosch som jag fick när jag gick fram!

— Har den kommit bort? ropade prostinnan från handkammarn.

— Jag har letat överallt. I byrå-lådorna, på golvet, under sängen, kring tvättstället... men ingenstans...

— Eva har kanske tappat den ute i trädgården? I bersån kanske?

— — —
Jo, hon hade nog varit en stund i bersån i går kväll. Hon hade inte varit ensam, någon satt bredvid henne på bänken och sa att hon var mjuk och skön att hålla om. Någon viskade små varma ord i örat på henne, medan myggen dansade i luften. Kanske var det broschens givare som satt där så tätt bredvid henne i sommarskymningen. Och så föll då broschen ner i gräset och blev trampad av ivriga klackar.

Manne och Bosse erbjöd sig att hjälpa Eva leta, de tyckte om Eva. De sökte överallt — både i bersån, under syrenhäcken och bakom rosenbuskarna. Marit och Börit kom

flygande, slog ner på deras axlar och pratade gällt som om de gav goda råd. Och solen flöt över deras svarta ryggar och sögs in i deras små blänkande ögon. Det fanns ett slugt uttryck hos Marit. Ibland reste hon nackfjädrarna och gav Bosse ett nyp i örat. Han skrek till och slog efter henne, där han klev omkring bland liljor och löjtnanthjertan för att leta efter Evas konfirmationsbrosh. Det var varmt och torrt den försommarn, blommande hägg och hagtörne lyste vitt från ängarna, lönnens honungsdoft svävade kring prästgården och i dess gyllne krona spelade svärmande bin på orgel. Men de tre som sökte därnere i gräset funno intet. Till sist satte de sig trötta på marken under lönnen. Eva for vilset med sina små bruna nävar över ansiktet. Min fina brosch! Inifrån det öppna fönstret till prostens arbetsrum, ljöd ett entonigt mumlande som blandade sig med binas kör: En människa är i sitt levande såsom ett gräs, hon blomstrar på markerna. När vädret går däröver så är det intet mer där och dess rum känner ingen...

Då grät Eva bitterligen.

Börit hade lämnat Mannes axel och flaxat upp i lönnen. Där satt hon bland grenarna och småpratade för sig själv, medan hon stilla lekte med något hon höll mellan klorna. Plötsligt föll hennes leksak ner i gräset. Manne reste sig nyfiken för att titta. Strax efter svängde han ett runt föremål i handen, det blänkade till som en solkatt i skuggorna under träden.

— Min brosch! skrek Eva. — Å, min fina brosch!

Hon skrattade och tindrade hela hon. Nu kunde hon gå till dansbanan utan att känna sig ledsen.

Marit och Börit hann inte stjåla så många saker till — bara ett par plåtskedar och en trasig klocka. Och inte blev det så många fler fisketurer heller. En varm högsommardag var de försvunna. De kom inte, hur mycket pojkarna än visslade och ropade.

Men långt ute över fälten, där rapsen glimmade som utspillt guld, svävade ett svart moln av kråkor. På en kulle fanns en gammal knotig ek och kring den höjde och sänk-



Marit och Börit följde med pojkarna på deras fisketurer



Morgon

En dag
strax efter soluppgången
dansar vinden över bergen
som en tioåring på väg till bio.
En liten mask kryper
på landsvägen
på väg till samhället.
Och långt borta
hörs en fabriksvissla
ge den sista varningen.
Och över blomrabatten
skakas ett lakan
med hårda små smulor.

Ingegärd Karlson

san, då den är prisbillig och överkomlig för vem som helst.

För några år sedan gav Amelin ut en portfölj med färglitografier som väckte stor uppmärksamhet. Titeln var mycket signifikativ för honom: "Arbetets värld".

Nu har Amelin givit ut en ny portfölj med färglitografier och inte heller denna gång överraskar det tema som han tagit itu med. "Hamnstad, Göteborg", heter portföljen och den föreligger i en engångsupplaga om 300 numrerade och signerade exemplar. (Bokkonsum 300:—.)

Att komma till Göteborg med tåg är att komma in i staden köksvägen, så att säga bakifrån, säger Gösta Andrén i sitt fina förord till portföljen. Man ska komma utifrån havet, då kommer man rätta vägen genom huvudporten. Man ska passera Vinga, då kommer man med den rätta stämningen, "med havsvidd i sinnet och vågornas dansrytm i kroppen".

Vinga har också blivit ett av motiven i Amelins nya portfölj. Det är ett motiv med västerhavets hela friskhet: "Vinga fyr i sjungande grön böljegång." Vilken mäterlik rytm ligger inte i konstnärshanden. Litografen har koloristiskt blivit ett av Amelins allra bästa.

Annars är det hamnen och hamnlivet som fått stå för motiven i denna svit: hamnen med båtar och människor, byggnader och lyftkranars höga giraffhalsar. Vilken fin bild av arbetets vardag har inte Amelin fångat i den litografi som skildrar de tre fiskarna som tryggt och lugnt lossar sina lådor i den första gryningstimman.

Albin Amelins motivvärld är sannerligen fortfarande arbetets.

SKIDSÄSONG...

te sig kråkflocken i en tät klunga. Hela tiden kraxade de vilt. Kanske satt en uv eller ugglan intill den skrovliga stammen och blinkade häftigt mot solljuset med sina eldögon. Mot natten skulle den ta hämnd, men ännu var det långt till mörkret och friheten.

Bland alla de där skrikande kråkorna fanns säkert Marit och Börst. Om en stund skulle de vara här igen. Tänkte pojkar. Och så gick de neråt med sina metspön och plåtburkar fulla med mask.

Men Marit och Börst kom inte tillbaka.

De kom aldrig mer till prästgården.

De följde sina fränder tillbaka till den kurande trolltunga skogen.

■ ALBIN AMELIN...

Forts. fr. sid. 17

prunkande högsommarprakten i en bukt: Amelins blombuketter är bedövande mycket svensk sommar, en sommarens kraftiga explosion.

Men med åren har man kunnat konstatera hur det agitatoriska i Amelins konst har fått ge vika för det mera sakligt berättande. Det våldsamma och blodiga har nästan blivit idylliskt och statiskt.

Men Amelin är inte bara målare. Han har också gjort fina insatser inom grafiken. Det är litografen som han arbetar med här; det är också det grafiska förfaringssätt som passar målare bäst, då det tillåter målarens lätta hand. Man förstår Amelins kärlek till grafiken. Det är ju en konstart för folket, den breda mas-



...fast nu gäller det att valla vattenskidor

Vi pratar om...



SEMESTER

Och så har vi sommaren åter här och semesterplanerna börjar så småningom ta form, att det även inställer sig en hel del problem i sammanhanget får vi väl ta med i beräkningen.

De här små problemen som alltid inställer sig i lagom tid för semestern kan vara av rent ekonomisk art, men också en familjefråga, mer eller mindre komplicerad.

Vi väntar ju oss i regel så mycket av den korta tid som vi är alldeles fria från vardagen och enbart får ägna oss åt blå hav, sol och våra egna intressen, om det nu gäller fiske, kanotfärder, en "billig" stuga, eller en kväll på ett lyxhotell, där hela månadslönen snabbt rinner bort som sand i havet.

Hur mycket vi tänker ägna semestern av våra besparingar är helt individuellt, och efter en noggrann kalkyl kommer vi säkert på det klara med den situationen utan några större svårigheter.

Men var, och hur och på vad sätt vi ska semestra återstår kanske att lösa. I en väl sammansvetsad familj, kanske med flera barn, inställer sig omedelbart frågan. Ska vi fara allesammans någonstans i år, eller ska man och hustru rent av åka bort på var sitt håll?

Men låt oss nu vara litet försiktiga, ämnet kan vara brännbart på flera sätt. Det är inte så underligt eller svårt att förstå att en husmor, som kanske också har förvärvsarbete utom hemmet, och ett eller två barn, någon gång vill känna sig fri. Hon vill komma till dukat bord, bli serverad goda rätter, höra musik från en topptrimmad orkester, se på folk.

Och naturligtvis kan hon få alla dessa drömmar uppfyllda på ett hotell eller pensionat, då kan även man och barn följa med. Javisst, men ändå, det är någonting som inte riktigt stämmer. För som den erfarna husmor hon är så vet hon att följer man och barn med så måste

hon deltaga med dem i vad som händer, hon är aldrig riktigt sig själv, hon måste tänka på sin mans otur på fisketuren, när han bara fick ett par abborrpinnar, eller oroa sig över varför hennes unga dotter dröjde så länge när hon var på dans i månskenet, och så är henne frid förstörd. Vardagen följer med på semester varje timme på dygnet och det går inte att vara egoistisk, inte sant?

Det talas ju så mycket om husmorssemester, men det ordet har en klang av en viss tråkighet, det kan inte hjälpas. En maka och mor har inte precis lust att sitta under äppelträdet med en bok i handen och brodera på en duk under semestern. Hon vill gärna roa sig också, utan att vi därför ska lägga några moraliska aspekter på problemet. Det behöver inte betyda att hon vill ha en ny älskare än sin man, eller har den ringaste tanke på att vara honom otrogen. Men vad hon hade tänkt sig är, andra glada människor att tala med, båtfärder, skogspromenader, kanske en och annan utflykt till muséer

eller kulturplatser, att få sova ut på morgonen, få kaffe på sängen, byta till en vacker och ny sommarkläning vid middag på terrassen osv.

Den stora drömmen om att få fara för sig själv på semester tar form, så sakteliga, men förblir i regel en dröm, för nu ska man och barn säga sitt i den stora frågan och då låter det annorlunda för de är inte inne på samma våglängd. — Jag hade tänkt vi skulle ut till stugan i skärgården i år, föreslår den äkte mannen, och tillägger. Ja, jag kan nog inte vara med så mycket för jag får en del att sköta i stan, men du och barnen kan väl vara där ute hela sommaren.

Men, tyvärr, skulle jag vilja säga till alla äkta män, det går nog inte.

Frun behöver visst inte landförvisas på sommaren med myggen i sällskap, medan herrn i huset sitter på Grands veranda och ögonflirtar med någon skön blondin. Det låter kanske elakt, men har nog en nypa sanning att "när katten är borta..." Vi kan naturligtvis vända på frågan och säga varför ska mannen just vara otrogen, han kan också vilja vara ifred på sin fritid.

Men vi ska inte förutsätta någon otrohet när dansen går på stadens sommarverandor, vi ska bara lugnt leta oss fram till rätt väg när det gäller skilda semestrar.

Visst ska en trött och kanske mycket jäktad familjefar också få ha sina önsningar om laxfiske i forsarna, Lapplands-turer och segling i yttersta skären, men då ska familjens lilla stuga få stå i sin björkdunge obebodd.

Forts. å sid. 23

Arbetsterapi och Hobbymaterial

Pärlor av trä, glas, kristall och metall.

Indiska Ädelstenar till halsband och armband.

Brasiliansk Onyx till hängsmycken, örhängen och nyckelringar.

Silvertråd i olika former och dimensioner.

Rundböjtänger för trådarbeten.

Halsbandslås i olika utföranden 1—5 rader.

Sadelgjord såväl mönstrad som enfärgad i 22 färger.

Väskhandtag i pärlbambu och rotting.

Pappstommar och Silkebast för bastflätning.

Skinn och läder för alla ändamål.

Arbetsatser i rikhaltig sortering.

Begär prislista och prover. Vi sända gärna påseendesändningar på öppet köp

Firma SUNE ENGLUND, Örebro

Rostagatan 11 A
Tel. 019/12 09 14 - 12 10 95

SEDER och BRUK

Text: KI-LO-WATT

Teckningar: Sven Björnson

Sättet att leva och umgås med tingen skiftar väl högst avsevärt i olika länder och på olika platser på vårt sköna jordklot. Vi såg det väl då någon ny trädde in i byagemenskapen, hur ord och handlingar bröt sig mot vårt eget förträffliga levnadsmönster. Den som uppträdde "belevat" väckte respekt, men stundom också löje. Sprätthökar och mamseller passade illa ihop med de allmänna villkoren i våra stugor. Sådana enkla, elementära vanor som t. ex. tandborstning och daglig tvättning av ansikte och händer ansågs av många äldre som lyx, något som hörde hemma hos stadens människor, sådana som hade tid och intresse att stå framför en spegel och titta på sig själv och sin egen förträfflighet. Visst tvättade man sig emellanåt, men bara vid högtidliga tillfällen, och tvål och såpa hushållade man noga med. Dessutom ansåg de äldre att vatten inte var så nyttigt för kroppen, ja, man kunde rentav råka ut för sjukdomar av umgänge med vatten, om det nu inte gällde dop och liknande förrättningar, som krävde vatten enligt högre förordningar.



En flicka från byn, som fått plats i stan, kom hem på besök och medförde fina tvålar och parfymflaskor i sin väska. Hennes flitiga umgänge med toaletsaker av olika slag väckte misstankar. Hon hade nog gått och blivit något sorts "oanständigt" fruntimmer. Hygienen rimmade illa med sunt och friskt liv enligt äldre mönster. Såpan och tvålen var, liksom finrummet med spegel och byrå, något man umgicks försiktigt med. Överdrifter ledde till fördärv av kropp och karaktär; tvål och parfymdoft pekade mot laster och hemliga sjukdomar. Den överdrivna doften och hygienen var ett sätt att maskera och dölja de verkligt fula fläckarna under ett finpolerat ytterskal.

Nytt och gammalt möttes. Konflikter var oundvikliga. Tandborsten var bildligt talat ett förargelsens munverktyg medan däremot ett flitigt bruk av grov- och finsnus ansågs nyttigt och bevarande på tandkött och tänder. Var man hämtat dessa kunskaper krävde inga bevis. Det var så, helt enkelt. Och sanningen var nog den att snuset hos byhandlarn krävde betydligt större lagerutrymme än hans avsättning på tandborstar och tandkrämstuber.



Men det fanns annat som bröt sig mot vedertaget bruk. Som detta att knacka på dörren innan man steg in. Knackningen var olycksbådande. I själva ljudet fanns ett främlingskap, en signal om att här kommer en fin, förnäm person, som inte passar riktigt i stugans kök, någon som inte — i likhet med byborna — ledade sig en stol själv. Nej, en som krävde att bli anvisad, bjuden sittplats i stugan. Den som knackade på



Björnson

Tandborsten var bildligt talat ett förargelsens verktyg

dörren utanför hade krav på uppmärksamhet på den som fanns innanför. Det gällde att vara på sin vakt mot folk som knackade på dörren, i knackningen låg avstånd och främlingskap, ett upprop: Här kommer en fin person, som nedlåter sig att hälsa på hos enkla människor, en som kräver uppmärksamhet och respekt.



Björnson



— ja, snälla husfar, om jag benade upp dom här sakerna i de allra enklaste smådelar, så skulle ni i alla fall inte begripa dom...

Främlingens sätt att umgås med språket, lättheten att bolla med ord och vändningar, bröt starkt mot den inhemska, trögt flytande vokabulären. Byborna förblev lyssnare, främlingen var den som höll låda, den som behärskade samtalen, gav färg och innehåll åt tankeutbytet. Ett samtal mellan en bybo och en främling utifrån blev därför ofta en ganska enkelriktad tillställning. Mannen utifrån målade upp scener och situationer, bybon gjorde ett och annat stillsamt inpass som drucknade i svadan, fick stundom svälja smått i ironiska repliker, då han gjorde trevande försök att ur sitt eget magra skafferi bidra till att berika dialogen. En farande sven som i korthet kallades "grosshandlarn i fria luften" gästade då och då byn. Och denne hedersman var just en dialog-expert av antydd typ. Han förde ofta in samtalen på filosofiska spörsmål, högre teoretiska tankeövningar, samtal av närmast akademisk klass, en samtalskonst han lärt genom flitigt umgänge med böcker, som inte existerade i enkla stugor på landet, där almanacka och abc-böcker utgjorde grunden i en bristfällig boklig bildning. "Grosshandlarn", som själv ironiserade över att han bar sitt "kontor" i fickan, kunde ibland, liksom salig Sokrates, bli smått försmädlig mot den enkle bymannen — han som bara existerade som utfyllnad och enkel ja- och nejbesvarare i samtalen. Då kunde den gode "grosshandlarn" med en belevad gest med pekfinger mot pannan utbrista: ja, snälla husfar, de här sakerna, förstår ni, är så invecklade att om jag benade upp dom i de allra enklaste smådelar, så skulle ni i alla fall aldrig kunna begripa dom.

◇

Nu fanns det förstås också vissa hjälpmedel att skaffa sig för att fiffa upp sitt bättre jag. Levnadskonst kan visserligen inte direkt köpas djupfryst eller per burk och serveras fix och färdig på några minuter — men den kan läras. Man kan resa ut i världen, man kan umgås flitigt med världsvana människor — och man kan läsa sig till en hel del genom många böcker. Få av de uppnådda möjligheterna stod oss till buds. Men i vår trånga cirkel fanns en törstande själ. Han sörjde över en okultiverad uppfostran, han lade alldeles självmant av med de värsta olaterna: lyfte artigt på mös-



Flitigt bruk av grov- och finsnus ansågs nyttigt

san för äldre folk, borstade tänderna, knackade ordentligt tre gånger på torparköekns dörrar och lånade böcker av byns lärarinna. Till ytterligare förkovran lyckades han per anons spåra upp en förträfflig handbok med titeln "Umgängeskonst, levnadskonst". Den boken lästes och praktiserades med så uppseendeväckande resultat att den världsvane infödingen mycket snabbt fick ett allmänt vedertaget namn i byn. Här kommer "herr Artighetsvisiten", sa man, och nickade i samförstånd. Gossen blev så att säga ett offer för sin längtan efter levnadskonst, men han drevs av en inre lust att förbättra sin egen personlighet; det förstod vi inte förrän långt efteråt då snuskagen försvunnit ur butiken, butiken ersatts av "Snabbköp" och tandborsten blivit accepterad som universalverktyg i var mans mun.



SEMESTER

Forts. fr. sid. 21

Det går att enas om en lösning, det kan gå att fara åt skilda håll på semestern, men det är en fråga om anpassning och frågan är om några äktenskapliga tvister kan lösas på så sätt. Sedan måste ju också barnen placeras där de trivs bäst, om de nu inte föredrar att vara med far och mor. Men om barnen är i den åldern att de kan klara sig själva är det säkert ingen risk att låta dem fara iväg till Halland och England allt efter önskningsar.

Om man nu har enats om skilda semesterar i år och skiljs i bästa samförstånd på perrongen, så får man nog ändå tänka sig in i att det kan uppstå äktenskapliga svårigheter, större eller mindre. Det är något som inte kan uteslutas ur sammanhanget, och det bör vi inte heller göra. Ett moraliskt felsteg kan inträffa, det kanske aldrig behöver gå till skilsmässa, men kan vålla outplånliga spår och ingenting är så svårt att reparera som ett bristande förtroende.

*

Semestern, den tid vi längtar efter, som ska bli till lycka och förnyad livsglädje, den får vi inte förstöra med planer fattade i stor brådska som kanske inte alls är så välbetänkta som vi först trodde. För detta med skilda semesterar är ett problem, som vi nog måste tänka igenom både en och flera gånger innan vi fattar några beslut för sommaren.

Marianne Hellmér

Pristagare

till bildkräss nr 4

1:a pris kr 25:—, Birger Lövgren, Gallejaur, Glommerstråk.

2:a pris kr 10:—, Gunnel Blomdahl, Proviantgatan 18, Kalmar.

3:e pris kr 5:—, Ann-Charlott Åström, Fredsgatan 12 nb., Luleå 1.

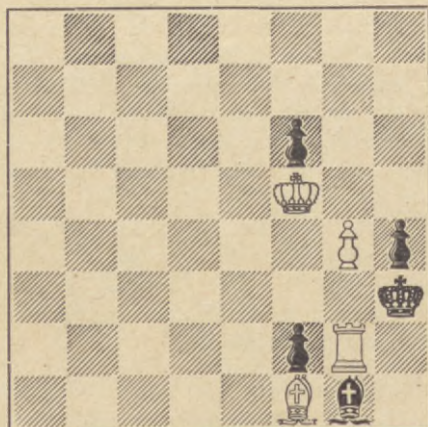
Lösning

OR — SVÄ — MOSKE — MAL — A — NU — STAR — GRÄT — BERGEN — A — DU — DÄR — A — REVIR — PALÅ — S — EVIG — TILLS — STUGA — V — ESAU — E — TVÄTTEN — BLIR — TORR — LOIRE — R — ANIS — LEKSAND — J — SKOTTAR — AUGAIS — SKUTT — HURRAR — PA — GRUS — JANUARIRÄKNI — LITTERATURINTRESSEN — N — N — B — AG — KLO — G — HUNGRIG — ÖL — V — REN — U — PURJO — LÅ — ORKAN — STADGAD — REMSOR — TVEKA — ELITDIKTARE.



Redigerat av
A. HILDEBRAND

PROBLEM
av Helmer Holm, Sandviken
Original för "Status"



Matt i 2 drag.

Ovanstående lilla uppgift är en god illustration på vad som menas med DP-problem (DP = dragplikt). Begreppet DP innebär, att vit i utgångsställningen har färdiga mattar på varje svart drag. I detta fall alltså på 1. —, Lh2, som besvaras med 2. Tg1 matt. Men vit saknar neutrala väntdrag för att kunna bevara möjligheten Tg1 matt. Därför måste han göra ett inledningsdrag som antingen skapar ett matthot och ändrar spelet eller också åstadkomma en ny dragtvångsställning.

Hur detta nu går till skall vi inte avslöja här, men ni hittar lösningen på sidan 11.

OSLAGBARE BOBBY FISCHER

Västerlandets hopp i den pågående Kandidatturneringen på Curacao är den unge amerikanen Bobby Fischer. Stor var dock förvåningen i schackvärlden, när

den hittills så säkre amerikanen fick vidkännas tre raka nederlag redan i de inledande ronderna. Efter Fischers framträdanden de gångna 8 månaderna ansågs han vara så gott som oslagbar. Han klarade både storturneringen i Bled och interzonala turneringen i Stockholm utan ett enda nederlag.

Här ett parti från Bobbys "oslagbara" tid. För sitt heljutna spel i detta möte belönades vitspelaren med ett skönhetspris.

Sicilianskt

Spelat i Stockholm 1962

Vit: Fischer, USA

Svart: Bolbochan, Argentina

- | | |
|-----------|--------|
| 1. e2—e4 | c7—c5 |
| 2. Sg1—f3 | d7—d6 |
| 3. d2—d4 | c5×d4 |
| 4. Sf3×d4 | Sg8—f6 |
| 5. Sb1—c3 | a7—a6 |
| 6. h2—h3! | — |

Vit ämnar spela g2—g4 för att utveckla sin löpare till g2, samtidigt som han hotar Sf6 genom g4—g5.

- | | |
|----------|--------|
| 6. — | Sb8—c6 |
| 7. g2—g4 | Sc6×d4 |

Den av svart valda spelplanen med avbytet på d4 och fördrivandet av den vita damen genom e7—e5, visar sig vara mindre gynnsam.

- | | |
|------------|--------|
| 8. Dd1×d4 | e7—e5 |
| 9. Dd4—d3 | Lf8—e7 |
| 10. g4—g5 | Sf6—d7 |
| 11. Lc1—e3 | Sd7—c5 |

Efter 11. —, L×g5, 12. L×g5, D×g5, 13. D×d6 har svart utvecklingsvärigheter.

- | | |
|------------|--------|
| 12. Dd3—d2 | Lc8—e6 |
| 13. 0—0—0 | 0—0 |
| 14. f2—f3 | — |

Övertar garderingen av punkten e4, som hittills skyddats endast av Sc3.

- | | |
|------------|---------|
| 14. — | Ta8—c8 |
| 15. Kc1—b1 | Sc5—d7 |
| 16. h3—h4 | b7—b5 |
| 17. Lf1—h3 | Le6×h3? |

Den bästa fortsättningen var här 17. —, Te8, 18. Sd5, Lf8. Efter det mindre goda textdraget kan den vita springaren förankra sig på d5.

- | | |
|------------|--------|
| 18. Th1×h3 | Sd7—b6 |
| 19. Le3×b6 | Dd8×b6 |
| 20. Sc3—b5 | Db6—d8 |
| 21. f3—f4! | — |

Naturligtvis inte 21. S×e7†, D×e7, 22. D×d6? på grund av Tfd8!

- | | |
|-------------|--------|
| 21. — | e5×f4 |
| 22. Dd2×f4 | Dd8—d7 |
| 23. Df4—f5! | Tc8—d8 |

Löparen e7 måste garderas. Förfelat är 23. —, Tfd8, som kostar kvalitet efter 24. D×d7, T×d7, 25. Sb6 osv.

- | | |
|-------------|--------|
| 24. Th3—a3 | Dd7—a7 |
| 25. Ta3—c3! | — |

Nu hotar Tc7. Spelar svart 25. —, Td7, så följer 26. Sf6†, g×f6, 27. G×f6, Kh8, 28. f×e7 följt av 29. Df6†.

- | | |
|-------|-------|
| 25. — | g7—g6 |
|-------|-------|

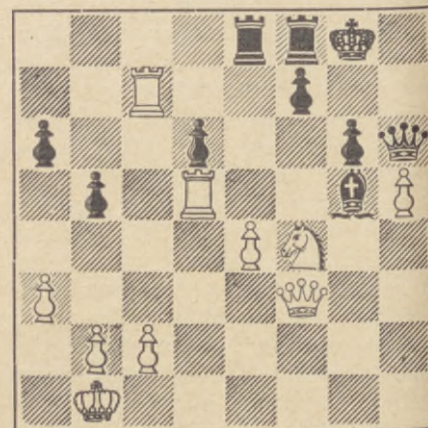
Det enda. På 25. —, Dd7? följer i alla fall 26. Tc7.

- | | |
|------------|--------|
| 26. Df5—g4 | Da7—d7 |
| 27. Dg4—f3 | Dd7—e6 |
| 28. Tc3—c7 | Td8—e8 |
| 29. Sd5—f4 | De6—e5 |
| 30. Td1—d5 | De5—h8 |
| 31. a2—a3 | — |

Att vit kan kosta på sig detta lugna drag, som ger kungen "luft" är ytterligare ett bevis på den vita ställningens överlägsenhet. Den svarta ställningen är praktiskt taget lamslagen.

- | | |
|-------|-------|
| 31. — | h7—h6 |
|-------|-------|

- | | |
|-----------|--------|
| 32. g5×h6 | Dh8×h6 |
| 33. h4—h5 | Le7—g5 |
- Spelar svart 33. —, g5, så överför vit sin springare från f4 till g2 och e3.



- | | |
|------------|-------|
| 34. h5×g6! | f7×g6 |
|------------|-------|
- På 34. —, L×f4 följer 35. g×f7†, T×f7, 36. T×f7, K×f7, 37. Tf5†, Ke7, 38. T×f4 och vit vinner en bonde och behåller därtill sina angreppsmöjligheter.

35. Df3—b3 Tf8×f4
På 35. —, Kh8 har vit den eleganta fortsättningen, 36. S×g6†, D×g6, 37. T×g5, Tf1†, 38. Ka2, D×g5, 39. Dh3† med matt i fem drag.

- | | |
|--------------|----------|
| 36. Td5—e5†! | Kg8—f8 |
| 37. Te5×e8† | uppgivet |
- På 37. —, K×e8 följer nämligen 38. Dg8† följt av 39. De6† och 40. Tc8 matt.

■ KONSTGJORDA HJÄRTKLAFFAR... Forts. fr. sid. 13

en annan motiverar dem med att hänvisa till att tekniken att använda plastklaffar ännu inte är fullt tillfredsställande utvecklad.

De många kirurger som använder sig av plastmaterial för att ge livshotade patienter nya klaffar och därmed en ny chans att leva vidare, har dock rapporterat mycket goda inledande resultat. Och det torde endast vara en tidsfråga innan den tekniken har drivits så långt att den kan användas även på mindre svårartade fall med stor säkerhet och tillfredsställande resultat.

Beträffande efterkontroll av opererade fall med klaffar från en människa till annan meddelar en amerikansk medicinsk tidskrift att sex av operationerna har lyckats perfekt, medan patienternas allmäntillstånd i de tre övriga fallen varit för svagt. Ingen av dessa tre avled emellertid på grund av någon hjärtåkomma.

Dr Murray utförde sin första "hjärttransplantation" redan för sju år sedan och patienten är numera 29 år, far till fyra barn, fullt frisk, arbetar som mekaniker och väger 90 kilo.



Ryghållaren
"STRETCHER"
mycket behaglig att
bära — osynlig —
ger Er bättre hållning,
gör Er

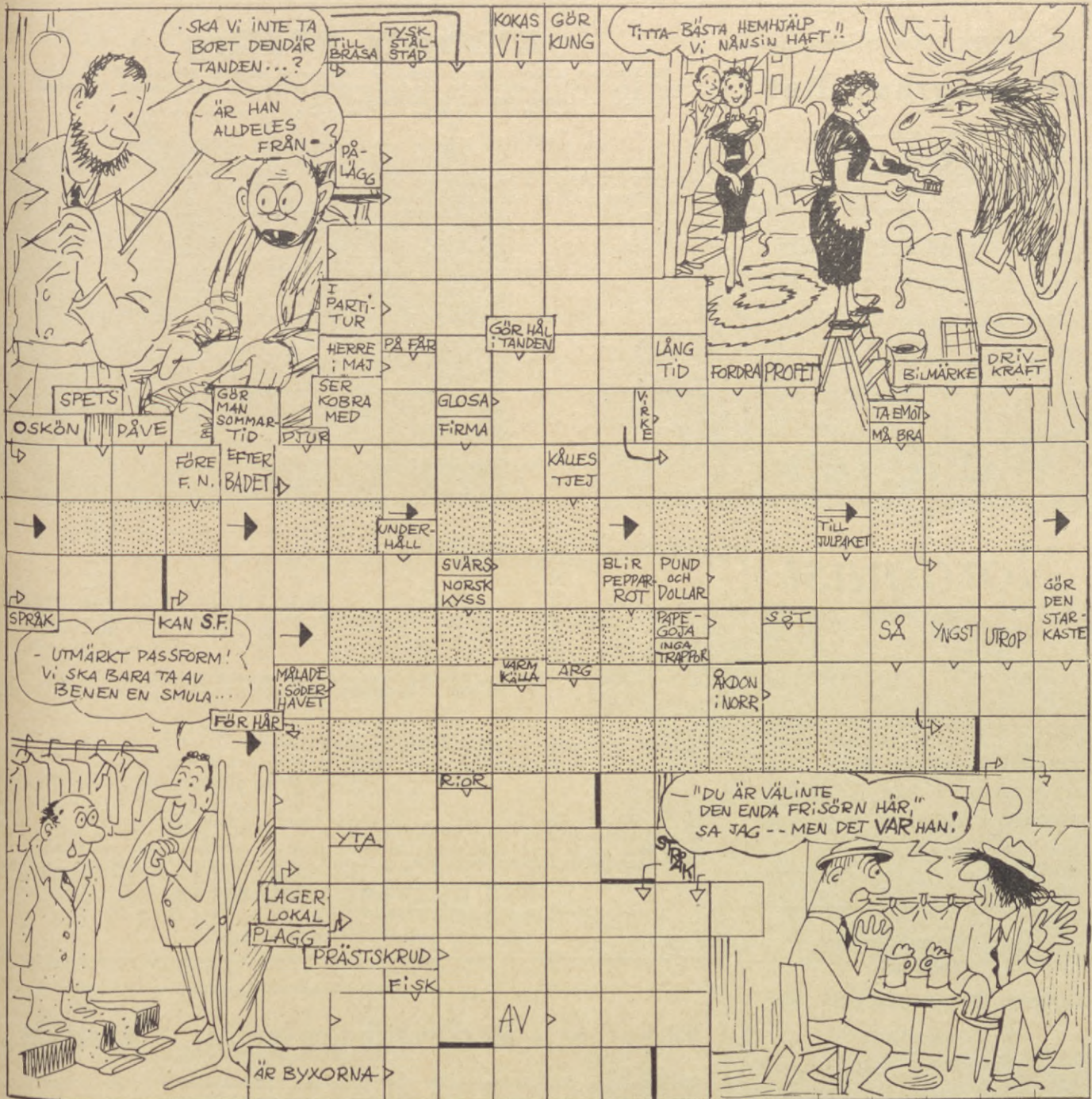
RAK I RYGGEN

Säljes till sjukhus.
Rekommenderas
även till barn.

Pris herr- och damstorlek kr. 23:50. För barn 21:50 — porto o. oms. tillkommer. Returrätt. Ange bröstvidd och midjematt vid beställning.



Box 210 35 A 1
Stockholm 21
Tel. 31 84 03



Bildkryss nr 6

Vårt sommarkryss rymmer som ni ser lite av varje från olika områden i vårt liv och leverne. Sätt igång — lycka till!

Namn

Adress

Postadress

Lösningarna måste vara Status redaktion, Box 4149, Stockholm 4, tillhanda senast den 5 aug. För att få delta i tävlingen skall tävlingsbrevens vara märkta "Bildkryss nr 6". — Tre priser utdelas som vanligt, nämligen ett på 25, ett på 10 och ett på 5 kronor. Lösning och pristagarnas namn meddelas i Status septembernummer.

VID BESÖK I HÖÖR, ät och bo på

Järnvägshotellet

God mat och gott kaffe — propra rum

Tel. 0413/200 25

CAFÉ SLOTTSPARKEN

REKOMMENDERAS

Smörgåsar, luncher och supéer

Även inneservering

Wahlgren & Nordquist

MALMÖ

Köper alltid pappersavfall

MARMOR, KALKSTEN och GRANIT

INGENJÖRSFIRMAN H. SVENSSON
Villa Daisy, Mariedalsvägen
MALMÖ Tel. 672 01

ALLT i pappersbranschen
billigast från

Skånska Papperscentralen AB.

S:a Promenaden 39 A
Tel. 718 30 — Växel

Varför skurhänder?



Sjuls skurapparat gör slut på det både för händerna och humöret irriterande skur-slitet — nu blir skurningen ett rent nöje! Praktisk och hygienisk, skonar händerna. Komplet med mopp och skurkäpp endast 37:— + frakt.

Full returrätt. Demonstration för Stockholm. Tel. 38 50 76. Herr Fridlund. Beställ i dag från

VANSBRO PARTI & AGENTUR-
AFFÄR, Vansbro. Tel. 86.

Ulfshytte Rödfärg

Färdigkokad efter gammalt beprövat Dala-recept av äkta Falurött, av fackmän erkänd som en av marknadsens förmästa, tjock täckkraftig färg speciellt tillverkad för pensel med eller utan inkokt linolja.

| | | | |
|---|----------------|-------------|-------|
| i fria träfat om 150 kg B/N. pris pr kg | 58 öre | pr fat | 87:— |
| " " " " " " " " " " " " | 65 " " " " " " | " " " " " " | 40:95 |
| " " plåtkärl " " " " " " | 35 " " " " " " | 74 " dunk | 25:90 |
| " " " " " " " " " " " " | 15 " " " " " " | 80 " " " | 12:— |
| " " " " " " " " " " " " | 6 " " " " " " | 1:— " " " | 6:— |

MED 5 % LINOLJA 3 öre högre pris pr kg.

| | | | |
|---|----------------|-------|--|
| Knutbrädsfärg (vit) tillverkad av äkta linolja | | | |
| i fria plåtburkar om 2 kg pris pr burk | 7:— | | |
| " " " " " " " " " " " " | 5 " " " " " " | 16:50 | |
| " " " " " " " " " " " " | 10 " " " " " " | 32:50 | |
| " " " " " " " " " " " " | 20 " " " " " " | 64:— | |
| Portfärg (svart) i fria plåtkärl om 5 kg pris pr burk | 11:50 | | |
| " " " " " " " " " " " " | 10 " " " " " " | 22:50 | |
| " " " " " " " " " " " " | 20 " " " " " " | 43:— | |
| Blymönjefärg i fria plåtburkar om 1 kg pris pr burk | 4:25 | | |
| " " " " " " " " " " " " | 2 " " " " " " | 8:— | |
| " " " " " " " " " " " " | 5 " " " " " " | 18:— | |
| " " " " " " " " " " " " | 10 " " " " " " | 35:— | |
| " " " " " " " " " " " " | 20 " " " " " " | 68:— | |

Takfärg, för plåt och masonit, finnes i rostbrun, mörkgrön och svart

| | |
|--|----------------|
| i fria plåtburkar om 5 kg pris pr burk | 17:50 |
| " " " " " " " " " " " " | 10 " " " " " " |
| " " " " " " " " " " " " | 15 " " " " " " |
| " " " " " " " " " " " " | 40 " " " " " " |

| | |
|---|-----------------|
| Dalbränd stubbtjära, i fria plåtfat om c:a 220 kg nv pris pr kg | 1:95 |
| " " " " " " " " " " " " | 115 " " " " " " |
| " " " " " " " " " " " " | 65 " " " " " " |
| " " " " " " " " " " " " | 25 " " " " " " |
| " " " " " " " " " " " " | 12 " " " " " " |
| " " " " " " " " " " " " | 5 " " " " " " |
| " " " " " " " " " " " " | 3 " " " " " " |

| | |
|---|----------------|
| Impregneringsolja (grön) i fria plåtdunkar om 50 kg pris pr styck | 110:— |
| " " " " " " " " " " " " | 20 " " " " " " |
| " " " " " " " " " " " " | 10 " " " " " " |
| " " " " " " " " " " " " | 5 " " " " " " |

| | |
|---|----------------|
| Impregneringsolja (brun) i fria plåtdunkar om 60 kg pris pr styck | 102:— |
| " " " " " " " " " " " " | 20 " " " " " " |
| " " " " " " " " " " " " | 10 " " " " " " |
| " " " " " " " " " " " " | 5 " " " " " " |

Cementfärg, för målning av cementgrunder utvändigt, samt källarvåningar invändigt.

| | |
|--------------------------------------|----------------|
| i fria plåtkärl om 5 kg pris pr burk | 11:— |
| " " " " " " " " " " " " | 10 " " " " " " |
| " " " " " " " " " " " " | 20 " " " " " " |
| " " " " " " " " " " " " | 35 " " " " " " |

finnes i kulörerna: ljusgrå, gråddgul, ljusgrön, samt vit.

| | |
|---|----------------|
| Ladugårdsfärg (vit) i fria plåtkärl om 10 kg pris pr burk | 16:— |
| " " " " " " " " " " " " | 20 " " " " " " |
| " " " " " " " " " " " " | 35 " " " " " " |
| " " " " " " " " " " " " | 60 " " " " " " |

Priserna gälla rent netto, med av oss betald omsättningsskatt fraktfritt Eder närmaste järnvägsstation.

Rekvirera för omg. eller senare leverans. Klipp ur annonsen och förvara den. Vår nya prislista bipackas varje order samt sändes gratis och franco på begäran.

FÄRG & CEMENT, ULFSHYTTAN

Ordertel. Borlänge 0243/470 62 kl. 9—12, 13—17, lörd. kl. 9—13

Vid order var god återropa denna tidning

Vävgarner • Maskinstickningsgarner • Jättebilligt

Från nedlagd yllefabrik erbjuder vi ett parti extra prima ullgarn i vackra färger, lämpligt till kjol-, dräkt-, kapp- och kostymtyg, draperier, gardiner, kuddar, dukar, möbelytger m.m. för ENDAST KR 8:— pr kg. Frakt tillkommer, retur-rätt. Rejäl behandling.

FABRIKERNAS GARNLAGER

Göteborg 38 - Tel. 25 62 80, 19 97 00

Vid besök i Malmö

rekommenderas

La Couronne

GYNNA
SVENSK
INDUSTRI

Vård på konvalescenthem ger

Rekreation ● Vila



Vinter ● Sommar

- **KONVALESCENTHEMMET ALSBORG, HELGEVÄRMA**
Telefon: Växjö 0470/601 07 (Kronobergs län)
Plats för 14 gäster
- **FJÄLLFARARGÅRDENS KONVALESCENTHEM, UNDERSÅKER** (Jämtlands län)
Telefon: Undersåker 11 — Plats för 24 gäster
- **KONVALESCENTHEMMET BJÖRKEFORS, EDSBJÖRKE** (Värmlands län)
Telefon: Sunne 0565/271 65 — Plats för 26 gäster
- **FRITIDSGÅRDEN RAMNÅS, Postfack 42, TORUP**
Telefon: Torup 138 (Hallands län)
Plats för 20 gäster
- **KONVALESCENTHEMMET ÅSEN, ÅSLJUNGA**
Telefon: Klippan 600 09 (Kristianstads län)
Plats för 20 gäster
- **LÄNGASJÖNS SEMESTERHEM, ASARUM**
(öppet under sommarsäsong) (Blekinge län)
Telefon: Södra Hoka 11 — Vintertid Karlshamn 0454/11566
Plats för 22 gäster
- **SVANEHOLMENS VILOHEM, SVANHALS, OSBY**
(öppet under sommarsäsong) (Malmöhus län)
Telefon: 0479/117 14 — Exp.: Kamrergatan 3, MALMÖ C
Telefon: 040/97 53 44 — Plats för 27 gäster



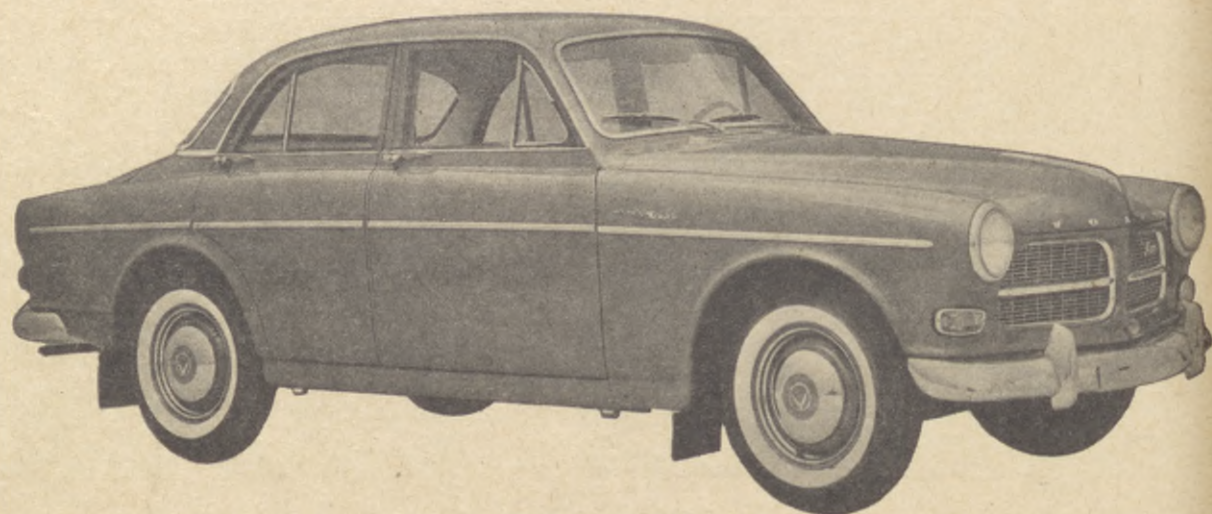
Förfrågan om plats

göres av sanatoriepatient hos sanatoriets kurator och för den som ej vistas på sanatorium hos dispensären eller genom Riksförbundet för Hjärt- och Lungsjukas lokal-föreningar

Eftervård ● Förebyggande vård

i avkopplande miljö och natursköna trakter

Toppvinst



VOLVO AMAZON

VOLVO P 544 Special

Volkswagen 1500 Limousine

SAAB 96

TV-apparater • Transistormottagare

Bandspelare • Rörstrandserviser

3.004 värdefulla vinster

CHANSA
VINN



Sammanlagd
vinstsumma:

över 176.000:—

Riksförbundet för Hjärt- och Lungsjuka Rikslotteri 1962

Härmed beställes

..... st. lotter à 2:— att sändas mot postförskott
+ porto, eller

..... st. lotter à 2:— att sändas varje månad
fr. o. m. juni t. o. m. sept. 1962 mot postförskott +
porto, samt dragningslista à 25 öre, som sändes
omedelbart efter dragningen.

Namn:

Adress:

Var god texta!

Sänd ej pengar med denna rekv. Status 6/62

Frankeras
med
20-öres
frimärke

RHL-lotteriet

Box 4149

STOCKHOLM 4

◀ **BILDA FAMILJEKEDJA!
LOTTPRIS 2 KRONOR
REKVIRERA NU**

Vid rekvisition av minst 10 lotter i samma
sändning — dragningslista gratis och 10 %
rabatt

20 lotter i samma sändning — dessutom
portofritt

Minst en lott till varje familjemedlem
ökar familjens vinstchans!