

GÖTEBORGS UNIVERSITET
Institutionen för socialt arbete



Din kvinnliga förebild
-hur är hon?



Socionomprogrammet HT-07
C-uppsats
Karin Törnbom
Handledare: Nils Hammarén

Förord

Jag vill främst tacka de åtta respondenter som tagit sig tid och engagerat sig i mina intervjuer. Jag vill även tacka er som var med och bidrog till intressanta och givande diskussioner i fokusgrupperna. Ett stort tack även till alla er som har svarat på enkäten! Ni som har bidragit till den insamlade empirin har möjliggjort genomförandet av den här uppsatsen och jag är tacksam för alla bidrag.

Jag vill också passa på att tacka min sambo, Erik Olsson, min handledare Nils Hammarén, och mina vänner, framförallt Erika Söderberg, Annika Bergfalk, Johanna Lindberg och Karin Allander. De har alla bidragit med tips, förslag, konstruktiv kritik, och uppmuntrande ord som visat sig vara mycket värdefulla för mig som ensam uppsatsskrivare.

Abstract

Titel: Din kvinnliga förebild – hur är hon?

Författare: Karin Törnbom

Nyckelord: Kvinnlig förebild, egenskap, kön, generation

Studiens syfte är att undersöka vad människor tänker kring hur en kvinnlig förebild bör vara. Genom en kvantitativ ansats har jag undersökt vilka egenskaper man i första hand framhåller att en kvinnlig förebild bör ha. Som komplement till den kvantitativa delen och för att kunna exemplifiera och fördjupa, har jag genomfört enskilda intervjuer och fokusgruppintervjuer.

De frågeställningar jag har valt är: Vilka egenskaper tas upp då kvinnor och män beskriver sin bild av en kvinnlig förebild? Skiljer sig svaren åt med avseende på kön och generation? Om det finns skillnader, kan dessa kopplas till de ideal och normer som varit rådande under olika decennier från svenskt 1930-tal och framåt? Hur kan ett resonemang kring den kvinnliga förebildens roll i dagens samhälle se ut? Jag har även undersökt vilka kända kvinnliga förebilder vi framhåller som bra förebilder.

I analysen utgår jag ifrån ett socialkonstruktionistiskt synsätt vad gäller hur kön konstrueras och hur tankar och värderingar skapas i interaktion mellan individ och omvärld. I enkätaterialet visade sig ”ärlighet, pålitlighet och lojalitet” vara de mest populära egenskaperna för en kvinnlig förebild, detta gällde dock inte för kvinnor i åldersgruppen 20-30 år. De valde istället egenskaper inriktade på personlig utveckling och karriär och jag har kopplat detta till de normer och ideal som var rådande under kvinnornas uppväxtår.

I intervjuerna och under fokusgruppsdiskussionerna uttalades ett missnöje kring hur den kvinnliga förebilden ofta framställs i media. Det diskuterades kring hur en kvinnlig förebild kan konstrueras på ett bra sätt och vilka egenskaper som kan skapa en mindre bra, eller dålig förebild. Genom att jämföra med de aspekter som förmedlas via samhället angående detta, och genom att inta ett köns och generationsperspektiv, har jag analyserat de tankar och föreställningar som framkom ur materialet.

<i>1. Inledning.....</i>	<i>1</i>
<i>1.1 Bakgrund och problemformulering</i>	<i>1</i>
<i>1.2 Förförståelse.....</i>	<i>2</i>
<i>1.3 Syfte och frågeställningar.....</i>	<i>2</i>
<i>1.4 Förebilders betydelse.....</i>	<i>4</i>
<i>2. Metod</i>	<i>6</i>
<i>2.1 Tillvägagångssätt för fokusgruppintervjuer och enskilda intervjuer</i>	<i>6</i>
<i>2.1.1 Metodval – fokusgruppintervjuer och enskilda intervjuer</i>	<i>6</i>
<i>2.1.2 Urval och avgränsningar inför fokusgruppintervjuer och enskilda intervjuer.....</i>	<i>7</i>
<i>2.1.3 Tillvägagångssätt under fokusgruppintervjuerna</i>	<i>8</i>
<i>2.1.4 Förförståelse inför fokusgruppintervjuer och enskilda intervjuer.....</i>	<i>9</i>
<i>2.1.5 Intervjuareffekt - fokusgruppintervjuer och enskilda intervjuer.....</i>	<i>9</i>

2.1.6	<i>Hur jag analyserar fokusgruppintervjuer och enskilda intervjuer.....</i>	10
2.1.7	<i>Etiska överväganden för fokusgruppintervjuer och enskilda intervjuer.....</i>	10
2.1.8	<i>Reliabilitet, validitet och generaliserbarhet – fokusgrupper och enskilda intervjuer</i>	11
2.2	<i>Tillvägagångssätt för insamling av enkätmaterial.....</i>	12
2.2.1	<i>Förförståelse – enkäter</i>	12
2.2.2	<i>Urval och avgränsningar för enkäterna</i>	13
2.2.3	<i>Tillvägagångssätt för analysen av enkäterna</i>	14
2.2.4	<i>Litteratursökning.....</i>	14
2.2.5	<i>Etiska överväganden för enkäten.....</i>	15
2.2.6	<i>Validitet, reliabilitet och generaliserbarhet för enkäterna.....</i>	15
3.	<i>Teorier och forskning</i>	17
3.1	<i>Socialkonstruktionism.....</i>	17
3.2	<i>Kön som konstruktion</i>	18

4. Analys	21
4.1 <i>Analys av fokusgruppintervjuerna</i>	<i>21</i>
4.1.1 <i>En bra kvinnlig förebild</i>	<i>21</i>
4.1.2 <i>Kvinnliga förebilder i media</i>	<i>23</i>
4.1.3 <i>Hur ser kvinnor och män på kvinnliga förebilder?</i>	
26	
4.2 <i>Analys av enkätaterialet</i>	<i>28</i>
4.3 <i>Analys av intervjuerna</i>	<i>37</i>
4.3.1 <i>Vad är en förebild?</i>	<i>37</i>
4.3.2 <i>Exempel på förebilder</i>	<i>37</i>
4.3.3 <i>Viktiga egenskaper</i>	<i>39</i>
4.3.4 <i>Skillnad på en manlig och en kvinnlig förebild .</i>	<i>40</i>
4.3.5 <i>Kan tjejer ha manliga och killar kvinnliga</i>	
<i>förebilder?.....</i>	<i>41</i>
4.3.6 <i>Kvinnliga förebilder i media</i>	<i>43</i>
5. Sammanfattning och slutdiskussion	45
5.1 <i>Sammanfattning av fokusgrupper</i>	<i>45</i>
5.2 <i>Sammanfattning av enkäten</i>	<i>45</i>

<i>5.3 Sammanfattning av intervjuerna.....</i>	<i>46</i>
<i>5.4 Reflektioner kring de olika metodresultaten.....</i>	<i>47</i>
<i>5.5 Förslag till ny forskning.....</i>	<i>48</i>
<i>Referenslista</i>	<i>50</i>
<i>Bilagor</i>	<i>53</i>

1. Inledning

Helena Johansson publicerade år 2006 ut en doktorsavhandling vid institutionen för socialt arbete vid Göteborgs universitet om manliga förebilder. Det hon ville ta reda på var b.la: Varför behövs det manliga förebilder? Vad menas med "manliga"? Vad är det dessa manliga förebilder förväntas ge tonårspojkar? Och varför ses ensamstående mödrar som en risk för att sönerna skall utveckla sociala problem? (Johansson, 2006)

Utifrån hennes frågeställningar började jag fundera kring förebilder. Vad är en förebild? Och är det viktigt med förebilder? Är det skillnad på en manlig och en kvinnlig förebild? Och, om det är det, vad får oss att tänka så?

Jag bestämde mig för att skriva om kvinnliga förebilder, mest för att jag inte hört talas om begreppet "kvinnlig förebild" speciellt ofta i media, eller överhuvudtaget. Jag var därför nyfiken på hur människor i allmänhet definierar en kvinnlig förebild och vilka egenskaper de tycker att hon ska ha. Några olika frågor väcktes i samband med att jag funderade över begreppet kvinnlig förebild. Vad är egentligen en kvinnlig förebild? Är det så att vi tänker på olika sätt om manliga och kvinnliga förebilder? Kan skillnaderna i så fall avspeglas i biologiska aspekter eller är könet en social konstruktion som formats i det samhälle vi lever i? Jag började också fundera kring om det kan finnas generationsskillnader i hur vi tycker att en kvinnlig förebild ska vara.

1.1 Bakgrund och problemformulering

Jag tycker att det är intressant att få kunskap om vilka egenskaper som är vanligast då man vill beskriva en kvinnlig förebild. Resultatet av en sådan undersökning är intressant därför att den ger svar på vilka egenskaper vi finner mest eftersträvansvärda för en kvinna, och de beskriver hur vi konstruerar våra ideal i det samhälle vi lever i. Det kan även vara intressant att veta om det finns skillnader i hur man tänker kring detta beroende på kön, klass, sexualitet och ålder. Om det finns skillnader mellan några grupper, går dessa i så fall att koppla till tidigare forskning? Det skulle t.ex. vara intressant att se om generationsskillnader går att koppla till de ideal och värderingar som varit rådande under olika decennier under svenskt

1900-tal. Jag har bestämt mig för att få svar på mina frågor genom att skicka ut enkäter, genomföra enskilda intervjuer och göra intervjuer med fokusgrupper.

1.2 Förförståelse

Genom att berätta lite grundläggande fakta om mig själv som person och beskriva på vilka sätt mina tolkningar av materialet kan vara färgade ges läsaren möjlighet till en mer kritisk granskning av materialet (Kvale, 1997). Genom att beskriva sin förförståelse undviker man dessutom den dolda intervjuareffekten och vad som kan upplevas som dolda budskap i analysdelen (Gilje och Grimen, 2006).

Jag är en 25-årig svensk kvinna, snart färdig socionom, och uppvuxen i Mölndal och Göteborg. Innan jag valde mitt uppsatsämne hade jag inte funderat så mycket på hur jag ville att min kvinnliga förebild skulle vara. Jag tror inte att jag tidigare reflekterat så mycket över vilka egenskaper jag vill att en person som jag ser upp till ska ha. När jag valt mitt uppsatsämne blev det högst aktuellt för mig att fundera över detta. De egenskaper som jag tycker är viktigast för min kvinnliga förebild är; empatisk, intelligent, vidsynt, bra självkänsla, stark och modig. Jag tycker att det finns väldigt många andra bra egenskaper som en förebild kan ha, men de som jag valt ut är sådana egenskaper som jag personligen vill att min förebild ska ha. De kända personligheter jag skulle vilja nämna som bra kvinnliga förebilder är följande; Astrid Lindgren (för att hennes böcker betytt så mycket för många barn, och för att hon skriver med sådan värme och insiktsfullhet) Aung San Suu Kyi (för hennes politiska arbete för medborgerliga rättigheter i Burma) och Marian Keyes (för att hon skriver helt underbara böcker om allvarliga och tragiska människooöden.)

För att läsa min förförståelse inför de olika metoddelarna, se metodkapitlet.

1.3 Syfte och frågeställningar

Mitt syfte är att studera och undersöka hur människor i allmänhet, både kvinnor och män, tänker kring vad en kvinnlig förebild är för något. Jag vill veta vilka egenskaper man i första hand framhåller att en kvinnlig förebild bör ha, och vilka egenskaper man inte nämner,

kopplat till tidigare forskning kring vilka egenskaper som anses vara typiska för en manlig förebild.

Vidare är mitt syfte att undersöka om det verkar finnas generationsskillnader i hur man tänker kring begreppet kvinnlig förebild, kopplat till hur samhälleliga normer och värderingar om vad som uppfattats som eftersträvansvärda egenskaper, och vad som uppfattats som manligt/kvinnligt, ändrats från svenskt 1930-tal fram till nutid. Från början var jag även intresserad av om det kunde finnas klasskillnader eller skillnader med avseende på etnicitet eller sexualitet. När jag fick in enkäterna hade jag svårt att analysera dessa delar. Det var endast ett fåtal av respondenterna som var av utländsk härkomst och alla svarade att de var heterosexuella, förutom en som kryssade i rutan för bisexuell. P.g.a. att jag hade svårt att dela in respondenternas yrke efter klasstillhörighet och för att jag inte frågade efter årsinkomst, fick jag inte heller in ett klassperspektiv i min undersökning. Därför kunde jag inte studera dessa aspekter.

Syftet med studien är också att få en fördjupad bild av hur man kan resonera kring begreppet en kvinnlig förebild, utifrån det samhälle som vi lever i idag, bl.a. vad gäller hur media påverkar oss. Med detta som utgångspunkt kom jag på att det även kan vara intressant att veta vilka kända kvinnliga förebilder som vi definierar som bra förebilder.

Utifrån ovanstående har jag formulerat följande huvudfrågeställningar:

1a) Vilka egenskaper tas upp då kvinnor och män ska beskriva sin bild av en kvinnlig förebild? Skiljer sig egenskaperna åt med avseende på ålder och kön?

1b) Om det visar sig att egenskaperna skiljer sig åt, kan skillnaderna då kopplas till de normer och ideal som varit rådande under olika decennier från svenskt 1930-tal fram till nutid?

2. Hur kan ett resonemang kring den kvinnliga förebildens roll i dagens samhälle se ut?

1.4 Förebilder och deras betydelse

Definitionen av en *förebild* är enligt nationalencyklopedin en företeelse som något annat formas i enlighet med genom efterbildning av de väsentligaste egenskaperna och begreppet *förebildlig* beskrivs som ett efterföljansvärt exempel (Nationalencyklopedin, 2007).

En förebild kan alltså beskrivas som någon vi ser upp till och vill efterlikna. Det är någon som besitter egenskaper eller attribut som vi själva gärna skulle vilja ha. Förebilder spelar en stor roll då vi utvecklas som mest, när vi är barn och tonåringar, men betyder även en hel del för vuxna personer (Havnesköld och Risholm-Motander, 2005). Ofta har vi föreställningar om hur en föredömlig person bör vara, hur vi själva helst vill vara, och kan nämna någon eller några personer som vi tycker är föredömliga.

Enligt den sociala inlärningsteorin spelar förebilder, ideal och värderingar en stor roll i skapandet av en människas identitet och beteende, även om vi själva inte alltid är medvetna om det. Ett centralt tema i denna teori är att inlärning sker genom observation. En person lär sig av andra genom att iaktta dem och kan själv bygga upp något nytt utifrån sina erfarenheter. Påverkan från förebilden ökar om denne är högt värderad, lik personen själv eller om flera förebilder betar sig på ett liknande sätt (Bandura, 1977).

De sätt som förebilder skapas, och som man inom psykodynamisk teori benämner identifikationsobjekt, sker först genom imitation och kan därefter bli en identifiering. Identifieringen baseras på att personen vill tillägna sig åtråvärda egenskaper för att förändra eller bygga på den egna personligheten. De sociala ideal som överförs från den yttre världen till den inre blir till idealbilder i personens överjag och personen har på så sätt internaliserat dessa egenskaper i sig själv. (Eriksson, 1971)

Eriksson (1971) menar att barn identifierar sig med delar av en annan människas personlighet, snarare än med hela personer. Även om jag har studerat vuxna personer så utgår jag från samma modell och har därför frågat efter personliga egenskaper för att kunna skapa mig en bild av den ideala kvinnliga förebilden (Ibid).

Freud menar att de viktigaste förebilderna när vi växer upp är våra närmaste anknytningspersoner. Vid ungefär åtta till nio års ålder har utvecklingspsykologer kunnat se en förskjutning av idealiseringsobjekt, från föräldrarna, till de närmaste kamraterna, eller de

kamrater barnet helst vill umgås med. Enligt den amerikanska psykologen Judith Harris bygger denna s.k. gruppsozialisationsteori på en genetiskt betingad överlevnadsprincip. Historiskt sätt var föräldrarna ofta döda när barnet fyllde tio år, därför fanns det ett högt överlevnadsvärde i att knyta an till gruppen jämnåriga som kunde fostra varandra socialt (Havnesköld och Risholm-Motander, 2005).

Erik Homburger-Erikson menar att identitetsutvecklingen under tonåren innebär att många olika självbilder som erfarits genom samspel med andra under barndomen förs samman till en övergripande ”känsla av inre identitet”. Här spelar alltså både kamrater, lärare, föräldrar och andra personer i barnets omgivning, som påverkar och som kan fungera som förebilder för barnet, en stor roll i skapandet av den egna identiteten. Typiskt för adolescensperioden är också att nya förebilder tillkommer, det kan vara ridlärare, tränare, eller mer mediala personer som popmusiker, programledare eller idrottsstjärnor (Ibid). Enligt socialpsykologen Thomas Ziehe är dagens ungdomar utsatta för medial påverkan på ett helt annat sätt än tidigare. Detta får, enligt Ziehe, till följd att ungdomar ”friställs” från de traditioner och värderingar som tidigare burit upp den unga generationen. Ungdomar som växer upp i dagens senmoderna samhälle blir därför mer präglade och påverkade av personer som figurerar i media än tidigare. Ziehe ser både för och nackdelar med detta. En fördel är att ungdomar erbjuds ett friare val i skapandet av en social identitet. Samtidigt är det en nackdel att individen lämnas mer ensam än tidigare. Denna ensamhet kan medföra en ångest och vilshenhet kring skapandet av en identitet och i skapandet av alternativa sociala roller (Frisén och Hwang, 2006).

Vuxna personer väljer ofta förebilder, eller egenskaper som de ser upp till, kopplade till ett område som de själva är intresserade av eller arbetar med. Idrottare väljer förebilder inom sin egen idrott, företagare väljer framgångsrika personer inom industrin och socionomer kan använda andra inom samma eller liknande område att se upp till. Förebilderna har som funktion att få oss att utvecklas i önskvärd riktning och att få oss inspirerade till att fortsätta med det vi gör (Eriksson, 2000 och Bandura, 1977).

1.5 Tidigare forskning

Det visade sig vara svårt att hitta tidigare forskning och litteratur om kvinnliga förebilder, jag hittade faktiskt ingen litteratur som handlade om kvinnliga förebilder så specifikt. Däremot hittade jag en utländsk tidskrift från USA som handlade om vikten av kvinnliga förebilder i skolan. Den var intressant men tyvärr inget som jag ville använda i min uppsats eftersom det saknades en beskrivning av hur de kvinnliga förebilderna skulle vara.

Margareta Bäck-Wiklund har publicerat en mindre undersökning där män och kvinnor får beskriva sin ideala man och kvinna genom att välja bland ett antal egenskaper. De intervjuade (17 män och 28 kvinnor) ombads att välja ut 10 egenskaper för sin ”ideala man” och ”ideala kvinna” från en lista. De fem första egenskaper som kvinnorna valde för sin ideala kvinna var; *ärlig, självständig, allmänbildad, omtänksam och förstående*. För den ideala mannen valde kvinnorna; *ärlig, omtänksam, förstående, allmänbildad och praktisk*. Männen valde för den ideala kvinnan; *ärlig, ansvarstagande, glad, omtänksam och allmänbildad*. Och för mannen valde de; *ärlig, allmänbildad, rättvis, glad och omtänksam* (Bäck-Wiklund, 1997).

Margareta Bäck-Wiklunds undersökning är inte helt liknande min eftersom en ”ideal kvinna” inte är riktigt samma sak som en förebild, men jag tycker ändå att begreppen är tillräckligt lika för att kunna jämföras. Hon har inte heller undersökt generationskillnader, utan bara tagit med själva könsaspekten i sin studie.

2. Metod

Jag har valt att använda två typer av tillvägagångssätt i min studie. Den kvantitativa metodstrategin har jag valt för att undersöka hur ofta/sällan de beroende variablerna förekommer i förhållande till varandra med avseende på ålder och kön. Detta för att kunna utläsa mönster och trender ur materialet. Undersökningar med syfte att undersöka skillnader, och ta reda på hur vanligt förekommande något är ska, enligt Elofsson med fördel göras kvantitativa (Elofsson, 2005). Det jag framförallt ville ha svar på genom min enkätundersökning var: Vilka egenskaper lyfts fram då man vill beskriva sin kvinnliga förebild? Skiljer de sig från egenskaper som tidigare forskning betraktat som typiskt manliga

och överensstämmer de med egenskaper som brukar betraktas som typiskt kvinnliga? Eller framkommer andra bilder? (se bilaga för enkätens utformning)

Den kvalitativa delen är uppdelad på fokusgrupper och individuella intervjuer, och de syftar till att exemplifiera och ge en större förståelse för hur olika människor kan resonera kring ämnet. Jag kände att kvalitén på och intresset för uppsatsen skulle öka om jag även hade en kvalitativ del. Genom att kombinera en kvantitativ del med en kvalitativ kan resultatet på olika sätt förklaras och läsaren ges därigenom en djupare mening (Kvale, 1997).

De tre metodvalen kommer i kapitel fem att analyseras utifrån socialkonstruktionismen, (se teorikapitel).

2.1 Tillvägagångssätt för fokusgruppintervjuer och enskilda intervjuer

2.1.1 Metodval – fokusgruppintervjuer och enskilda intervjuer

Fokusgruppen är ett forum där människor i samspel prövar tankar och idéer och tillsammans gör det oklara mera tydligt. Betoningen ligger på föreställningar och värderingar som är kulturellt snarare än individuellt förankrade (Billinger, 2005).

Fokusgruppmetoden är intressant i mitt fall därför att jag vill studera ett kulturellt förankrat fenomen utifrån en teori som utgår ifrån att vi skapar våra idéer och föreställningar i dialog tillsammans med andra. Att diskutera synen på en kvinnlig förebild lämpar sig väl i en fokusgrupp i och med att ämnet är socialt och kulturellt förankrat, inte för känsligt, och därför att jag är intresserad av hur deltagarna i gruppen konstruerar sina åsikter i förhållande till varandra. Jag har valt att använda en ostrukturerad fokusgruppmetod, för att minska påverkan från mig som intervjuare, och för att jag vill lyssna till vilka aspekter medlemmarna själva vill diskutera kring. Denna form kräver en mer passiv moderator (intervjuare) som låter gruppen diskutera ganska fritt kring ett ämne (Billinger, 2005).

Syftet med att använda fokusgruppmetoden i min undersökning är dels att jag vill exemplifiera hur grupperna (en tjejgrupp och en killgrupp) var för sig diskuterar kring fenomenet kvinnliga förebilder och dels att jag vill kunna jämföra hur de inbördes homogena grupperna resonerar i förhållande till varandra. Hur resonerar grupperna kring ämnet

kvinnliga förebilder? Vad väljer man att fokusera på? Vad är intressant för den ena gruppen och vad är intressant för den andra? (Billinger, 2005).

I de enskilda intervjuerna använde jag mig av en semistrukturerad intervjuform, den *standardiserade intervjuguiden* med noggrant och i förväg planerade frågor (Larsson, 2005). Trots intervjuguiden, ställde jag lite olika följdfrågor under intervjuerna beroende på vad informanterna valde att berätta om. I vissa fall tog man upp små berättelser och exempel för att bättre kunna beskriva sina åsikter och varför man tänkte på ett visst sätt. Då gled intervjuerna iväg lite och fokus ändrades därför också från en intervju till en annan. Jag valde att spela in intervjuerna på band och sedan transkriberade jag dem på datorn.

Jag använde den standardiserade intervjuguiden som strategi främst för att jag ville att respondenterna skulle svara på samma frågor och dels för att jag ville ha lite mer kortfattade och inte så djupgående intervjuer.

2.1.2 Urval och avgränsningar inför fokusgruppintervjuer och enskilda intervjuer

För att få informanter till fokusgrupperna frågade jag runt i min bekantskapskrets. Det var många som visade intresse av att vara med i en fokusgrupp, vilket underlättade eftersom det är viktigt att medlemmarna känner ett intresse för ämnet för att en bra diskussion ska kunna komma till stånd (Billinger, 2005). Medlemmarna i fokusgrupperna är mellan 24 och 27 år i killgruppen och 25 år i tjejgruppen. Jag valde ut två grupper om fyra personer i varje, en med män och en med kvinnor, som känner varandra väl sedan tidigare och som även jag känner, vilket underlättar då jag är van vid gruppernas språkbruk. Eftersom det eftersträvas mycket tal i en fokusgrupp är det viktigt att gruppen varken blir för stor eller för liten, att den är homogen och att medlemmarna delar en historia tillsammans. Dynamiken och mångfalden i diskussionen ökar om gruppmedlemmarna är vana vid att förhålla sig till varandras åsikter och känner varandra sedan tidigare (Billinger, 2005).

Tanken med att genomföra enskilda intervjuer var dels att jag ville få exempel på tankar kring en kvinnlig förebild och dels därför att jag ville få fram en kompletterande generationsaspekt till mitt enkätmaterial. Jag valde därför att intervjua tre män och tre kvinnor från tre olika generationer. Jag genomförde sex intervjuer om cirka 20 min vardera, vilket

kändes tillräckligt och överkomligt inom ramen för en C-uppsats. Jag intervjuade en man och en kvinna från varje generation. De åldrar jag intervjuade var; 24-25 åringar, 57-58 åringar och en 72 årig kvinna och en 76 årig man. Jag fick kontakt med informanterna genom bekanta och två av de intervjuade känner jag själv personligen. Det kändes inte fel att genomföra denna typ av intervjuer med personer från min bekantskapskrets, då frågornas innehåll inte är av en känslig karaktär. Informanterna fick själva välja vilken dag och tid de ville bli intervjuade. Att på så sätt visa en flexibilitet som intervjuare är bra därför att informanterna kan välja en tidpunkt då de är utvilade, inte stressade och därmed kanske också mer motiverade för att bli intervjuade (Larsson, 2005).

2.1.3 Tillvägagångssätt under fokusgruppintervjuerna

Jag valde att spela in intervjuerna på bandspelare och transkriberade sedan över dem till datorn. Gruppsamtalet inleddes med att jag berättade lite om syftet med fokusgruppen som metod. Att tanken är att få igång ett så naturligt samtal som möjligt, där det inte finns några rätta eller felaktiga svar, utan att diskussionen i sig skulle vara min utgångspunkt i analysen. Jag berättade om min roll som moderator, att jag tänkte inta en passiv hållning, och sitta mest tyst men emellanåt ställa följdfrågor. Jag använde mig inte av någon intervjumall, men utgick delvis från samma teman som under de enskilda intervjuerna, (se bilaga intervjumall).

Intervjun med tjejgruppen inleddes med att alla började skratta när bandspelaren rullade igång. Sedan gick samtalet trögt i början, och det tog lite tid innan diskussionen flöt på mer fritt. Att sitta med och lyssna visade sig bli intressant och roligt. Gruppen fokuserade på saker som jag inte tänkt på tidigare, vilket gjorde att jag kom att tänka i lite nya banor. Intervjun med killgruppen var nästan ännu trögare i början, vilket gjorde att jag som moderator pratade lite mer för att få gruppen att komma igång.

2.1.4 Förförståelse inför fokusgruppintervjuer och enskilda intervjuer

Jag antog innan fokusgruppsintervjuerna att gruppen med unga kvinnor skulle vara intresserade av ämnet, eftersom de i egenskap av sitt kön kan känna en naturlig anledning att intressera sig för ämnet. Jag tänkte att det skulle bli lite svårare för gruppen med unga män att

förhålla sig till begreppet kvinnlig förebild eftersom de kanske inte skulle känna samma naturliga förankring till ämnet som kvinnorna. Efter en inledningsperiod, då alla var mer tystlåtna, visade sig båda grupperna ha lätt för att skapa engagerande och livfulla diskussioner i ämnet, vilket gjorde mig positivt överraskad.

När jag inledde de enskilda intervjuerna hade jag en tanke om att svaren från de äldre och de yngre skulle skilja sig åt. Jag antog att de äldre skulle ta upp lite mer traditionella kvinnliga egenskaper, såsom praktisk, moderlig och huslig. Jag tänkte också att de yngre skulle beskriva sin kvinnliga förebild genom egenskaper inriktade mer på karriär och personlig utveckling. Jag har försökt undvika att påverka informanterna med min förförståelse genom att reflektera över den och genom att ställa standardiserade frågor.

2.1.5 Intervjuareffekt - fokusgruppintervjuer och enskilda intervjuer

Vid alla intervjuer finns den s.k. intervjuareffekten vilket innebär att intervjuaren, oftast omedvetet påverkar svaren. Det kan även vara så att svaren uppfattas på ett annat sätt än vad intervjuaren avsett (Svenning, 2003). Den kvalitativa forskarens påverkan på informanter och material kan ses som ett oundvikligt faktum, som man bör försöka hantera på bästa sätt. Intervjuare och informant möts med sina respektive förförståelser, och kommer på så sätt att påverka varandra, vilket inte går att förhindra. Genom att som intervjuare beskriva sin egen förförståelse blir det ändå möjligt att lyfta fram något som annars skulle ha blivit en mer "dold intervjuareffekt" (Kvale, 1997). Det är möjligt att min påverkan som intervjuare blev större i de fall där jag hade en personlig relation till informanten. Jag tror ändå inte att detta påverkade intervjuerna så mycket, med tanke på att frågorna inte var av känslig eller personlig karaktär. En intervjuareffekt under fokusgruppintervjuerna, som jag tror var mest positiv, var det faktum att deltagarna känner mig väl sedan tidigare. Jag tror att det bidrog till att samtalen flöt på bättre än vad de annars skulle ha gjort. En negativ effekt av detta skulle kunna vara om någon i grupperna kände att han/hon inte kunde vara ärlig p.g.a. sin vänskap till mig. Jag upplever dock inte den risken som särskilt stor i detta fall.

2.1.6 Hur jag analyserar fokusgruppintervjuer och enskilda intervjuer

Jag har valt att analysera olika teman ur intervjuerna och från fokusgrupperna. Analyserna utgår ifrån min valda teori, socialkonstruktionismen, och jag har därför använt mig av olika begrepp från denna teori. Socialkonstruktionismen är lätt att tillämpa som analysverktyg för en fokusgrupp eftersom betoningen här ligger på värderingar som är kulturellt förankrade. De delar som jag valt ut är de som jag fann mest intressanta, och citat som beskriver hur identiteter och kön kan skapas. Jag har letat efter både likheter och skillnader i det empiriska materialet för att hitta intressanta aspekter att analysera. Jag har funderat över möjliga förklaringar till varför informanterna svarar på det sätt som de gör, delvis utifrån generationstillhörighet och kön. Jag har även försökt att analysera vilka möjliga konsekvenser olika synsätt kan ha.

De teman som jag har identifierat som viktiga och intressanta är bl.a. *Betydelsen av en kvinnlig förebild. Varför är förebilder viktiga? Egenskaper som är viktiga och föränderlighet av dessa över tid. Finns det skillnader på manliga och kvinnliga förebilder? Förebilder i media.*

2.1.7 Etiska överväganden för fokusgruppintervjuer och enskilda intervjuer

Under behandling av det empiriska materialet har jag följt de etiska riktlinjer som finns för humanistisk och samhällsvetenskaplig forskning (Vetenskapsrådet, 2007). Jag började varje intervju med att berätta om hur uppsatsen skulle spridas, att den skulle läggas upp på nätet, och att den skulle behandlas som en offentlig handling. Jag informerade om uppsatsens syfte och om intervjudeltagarnas roll i uppsatsen. Jag gick också igenom frivilligheten för deltagandet och att informanten när som helst under intervjun skulle kunna avbryta denna. Jag talade om att intervjuerna skulle förstöras efter uppsatsen, d.v.s. både banden (överspelade) och de hela utskriften. Jag talade även om att jag tänkte citera alla informanter i uppsatsens analys, men att det inte skulle vara möjligt att identifiera personuppgifter. Jag samlade heller inte in några fullständiga personuppgifter. Jag berättade lite om hur jag tänkt lägga upp analysen. Dels lite om teorin socialkonstruktionismen, vad den handlar om i stora drag, och att jag tänkte välja ut citat från diskussionerna för att sedan analysera dessa utifrån teorin. Det

var ingen som hade något att invända mot detta tillvägagångssätt. Alla ville däremot gärna läsa den färdiga analysen.

En fördel med min studie i diskussionen kring etiska aspekter kan vara att frågorna som behandlas inte är av känslig eller privat karaktär. Jag fick inga frågor om vilka som skulle få läsa materialet eller om anonymitet. Det verkade helt enkelt inte som om någon av de intervjuade tyckte att detta var viktigt för dem.

2.1.8 Reliabilitet, validitet och generaliserbarhet – fokusgrupper och enskilda intervjuer

Frågor om reliabilitet och validitet har diskuterats mycket inom kvalitativ forskning. Av olika anledningar är det svårt att ha samma krav på ovanstående som man kan ha på en kvantitativ studie. Reliabiliteten är inte något som kan fastställas på ett enkelt och tydligt sätt, eftersom man inte gör någon direkt mätning, utan snarare är ute efter beskrivningar om ett visst fenomen. Då behövs inget mätinstrument och reliabiliteten blir i så fall inte meningsfull. Reliabiliteten i kvalitativ forskning handlar mer om resultatens konsistens och inre logik. Ett sätt att undersöka svarens konsistens är att ställa flera liknande frågor och därefter undersöka svaren (Larsson, 2005). Jag har inte testat reliabiliteten på ett så noggrant sätt i min undersökning. Eftersom alla informanter svarade på mina frågor på ett sätt som jag tyckte kändes tillräckligt uttömmande och informativt tycker jag att jag fick svar på det som jag frågade efter. Under fokusgruppintervjuerna ställde jag några få och öppna frågor och grupperna gavs därför stort utrymme att diskutera vad de själva ville. Jag upplevde ändå att diskussionerna fick en hög relevans för mitt ämne och blev därigenom nöjd med det empiriska material som skapades.

Validiteten som kan erhållas vid kvalitativ forskning har att göra med fallbeskrivningarnas intressevärde och undersökarens förmåga att analysera sina data. Det handlar om i vilken grad läsaren kan skapa sig en bild av det som studeras via de beskrivningar och analyser som forskaren presenterar (Kvale, 1997). Det har alltså mycket att göra med intervjuarens förmåga att ifrågasätta och teoretiskt tolka sina upptäckter. Jag har svårt att själv avgöra hur pass väl min teoretiska analys är genomförd, och jag kan här bara säga att jag har gjort mitt bästa.

Genom att kombinera kvantitativa och kvalitativa metoder, s.k. metodtriangulering, kan både reliabiliteten och validiteten för undersökningen förstärkas. Det betyder att vi belyser och analyserar fenomenet ur flera perspektiv och därigenom blir det lättare att upptäcka eventuella felkällor (Larsson, 2005). Eftersom jag har använt mig av tre olika metoder i min studie hoppas jag kunna höja både validiteten och reliabiliteten i och med detta.

Kvalitativa studier är svåra att generalisera eftersom urvalen ofta är små och icke slumpmässigt utvalda (Kvale, 1997). I mitt fall är generaliserbarheten närmast obefintlig eftersom jag endast har sex kortare intervjuer och bara två fokusgrupper att utgå ifrån. Jag kommer därför inte att försöka generalisera materialet från intervjuer och fokusgrupper.

2.2 Tillvägagångssätt för insamling av enkätmaterial

I utskick av enkäten eftersträvade jag ett *slumpmässigt urval* i den mån detta skulle vara möjligt för att kunna känna mig lite friare i analysen av resultaten. Jag ville gärna kunna generalisera resultaten i viss mån, vilket alltid är lättare utifrån ett slumpmässigt urval. Tyvärr visade det sig vara svårt eftersom det skulle kosta cirka 10 000 kronor att få tillgång till ett slumpmässigt urval från SCB, och åtminstone 5000 kronor från ett fristående företag. Jag valde därför att använda ett *systematiskt urval* genom att skicka till var femte person i telefonkatalogens Göteborgsområde. Genom detta tillvägagångssätt hoppades jag uppnå åtminstone ett hyfsat *slumpmässigt urval* över de personer som bor i Göteborgsområdet.

2.2.1 Förförståelse – enkäter

När jag skickade ut enkäterna hade jag hade lite tankar kring vilka resultat enkätsvaren skulle komma att visa. Det jag tänkte var att äldre människor skulle välja egenskaper som ”moderlig”, ”huslig” och ”praktisk” för att beskriva sin kvinnliga förebild. Jag trodde också att de yngre generationerna skulle välja egenskaper mer inriktade på karriär och framgång i jämförelse med de äldre. Jag hade ingen speciell förförståelse kring vilka könsskillnader resultatet skulle komma att visa. Överhuvudtaget kan jag säga att jag hade en öppen inställning till och var nyfiken på vad resultaten skulle komma att visa. Jag var inte ute efter att försöka bevisa eller redovisa ett i förväg uttänkt resultat.

2.2.2 Urval och avgränsningar för enkäterna

Min tanke var från början att skicka ut minst 500 enkäter eftersom svarsbortfallet vanligtvis är relativt stort vid enkätutskick och för att jag eftersträvade att få in minst 200 svar. P.g.a. stora omkostnader för kuvert, svarskuvert och porto kunde institutionen endast bevilja mig ett utskick på 200 enkäter. Jag valde därför att skicka ut de 200 första enkäterna två och två i varje kuvert, så att endast hälften av kuverten användes. I de hundra återstående kuverten skickade jag enkäterna en och en. Genom detta tillvägagångssätt fick jag ut fler enkäter. En nackdel med tillvägagångssättet är att respondenter som är sambo eller är gifta är överrepresenterade ur det totala materialet, medan singlar och de som lever i ett ensamhushåll är underrepresenterade. Jag fick in cirka 90 svar på enkätutskicken, men använde 80 stycken av dessa eftersom de resterande kom in för sent.

Jag bad även personer att svara på enkäten via e-mail, därför att jag ville ha in fler svar. Via kontakter från min adresslista spreds enkäten genom snöbollsurval och jag fick härigenom in drygt 50 svar (mestadels från personer som jag inte känner). Bland respondenterna blev tillslut den yngsta åldersgruppen (se indelning i åldersgrupper nedan) och högskoleutbildade personer överrepresenterade. Detta manipulerade mitt mål med att få ut ett slumpmässigt urval ytterligare. Jag upplever ändå att det var värt att skicka ut enkäten via e-mail, därför att jag ville få in fler svar.

Eftersom jag fick in färre svar från män delade jag ut enkäten på två mansdominerade företag, och därifrån fick jag sammanlagt 34 svar från män och två från kvinnor. Jag fick kontakt med företagen genom en vän till mig som arbetar på det ena och en annan väns pappa som arbetar på det andra. Eftersom anonymitet föreligger kan jag inte avslöja vilka företagen är, förutom att båda ligger i Göteborg, är mansdominerade och att det ena har ett överskott på högskoleutbildad personal. Tillägget av respondenter från dessa företag gjorde mitt urval mindre slumpmässigt och kan ha påverkat resultaten i en annan riktning.

Sammanlagt lade jag in 170 svar i SPSS och dessa personer utgör underlaget för min enkätundersökning. De 170 personerna är indelade i sju ålderskategorier: 20-30 år (21 män och 36 kvinnor), 31-40 år (13 män och 8 kvinnor), 41-50 år (20 män och 11 kvinnor), 51-60

år (9 män och 11 kvinnor), 61-70 år (9 män och 15 kvinnor), 71-80 år (6 män och fem kvinnor) och de över 81 år gamla (4 män och 2 kvinnor).

2.2.3 Tillvägagångssätt för analysen av enkäterna

Efter att jag samlat in alla postenkäter, enkäter via e-mail och enkäter från företag började jag knappa in alla valda egenskaper i dataprogrammet SPSS (se bilaga för enkätens utformning). Eftersom många egenskaper skiljde sig åt mycket och spretade åt olika håll var det svårt att dela in egenskaperna i naturliga grupper. Därför lät jag programmet visa hur många gånger olika egenskaper förekom i svaren och sedan valde jag ut de 60 vanligaste egenskaperna. Det här antalet valde jag därför att jag ville att minst tre personer skulle ha valt egenskapen för att den överhuvudtaget skulle tas med. För att ytterligare underlätta analysen delade jag in de 60 mest valda egenskaperna i 22 undergrupper. Jag delade in egenskaperna efter snarlikhet och efter eget val. Därefter knappade jag in alla svar från enkäterna i SPSS, med egenskaperna uppdelade i grupper, och använde mig sedan av programmet för att analysera resultaten. Jag analyserade materialet genom att leta efter signifikanta skillnader och eventuella likheter genom att studera diagram och genom att titta på chi-två test.

2.2.4 Litteratursökning

Jag har bl.a. använt sökorden ”kvinnlig* förebild*”, ”manlig* förebild*”, och ”förebild*” och sökt i google scholar, google, Libris och i några av GUNDAS databaser, bl.a. GENA, Kvinnsam, Sociological abstracts och psycARTICLES. Jag har också sökt på ”30-talist”- och upp till 80-talist, ”könsskillnader”, ”svensk historia” i Libris och i google-scholar.

Det finns ganska mycket litteratur som beskriver manliga förebilder, med fokus på föräldraskap, och som behandlar vilka brister som kan finnas då ett barn växer upp utan sin pappa. Jag bestämde mig för att använda denna litteratur för att hitta vilka egenskaper som traditionellt har betraktas som typiskt manliga.

2.2.5 Etiska överväganden för enkäten

I det informationsbrev som skickades med enkäterna beskrev jag de etiska riktlinjer som gäller för humanistisk forskning och att jag följt dessa krav (Vetenskapsrådet, 2007). Jag informerade om syftet med och deltagarnas roll i undersökningen samt om frivilligheten i att delta. Jag berättade även om hur undersökningens resultat kommer att spridas och att den färdiga uppsatsen kommer att kunna läsas på www.socwork.gu.se.

Enkäterna har behandlats helt konfidentiellt och anonymt. De uppgifter som finns med i dataprogrammet SPSS går inte att härleda till någon enskild individ. Efter att jag lagt in resultaten i programmet kastades alla enkäter.

2.2.6 Validitet, reliabilitet och generaliserbarhet för enkäterna

Validiteten handlar om i vilken grad jag mäter det som jag avser att mäta. (Larsson, 2005) Efter att ha fått in enkätsvaren så vet jag att mitt urval inte blev helt naturligt eftersom jag fick in ett underskott av svar från personer med annan etnisk härkomst, arbetslösa och med annan sexuell läggning än den heterosexuella. Svaren visade även ett överskott på högutbildade personer. De som för närvarande går på, eller har gått på högskola var överrepresenterade i jämförelse med en normalpopulation. Detta medför att mina resultat inte är generaliserbara i någon högre utsträckning. Däremot kan jag analysera och diskutera vad mina informanter svarade och se vilka skillnader och likheter som kan finnas bland de grupper som har svarat.

Begreppsvaliditet handlar om jag lyckas med att mäta ett abstrakt begrepp i enkäten och om resultatet är giltigt (Larsson, 2005). För att kunna analysera resultatet av undersökningen lättare tog jag ut de 60 egenskaper som respondenterna valt i högst utsträckning. Sedan delade jag in dessa egenskaper, efter hur snarlika de var, i 22 undergrupper. Det går naturligtvis att diskutera den uppdelning jag gjort och det går att invända mot den. Egenskaper i samma grupp är inte alltid synonyma, utan jag har själv valt ut de som jag tycker liknar varandra mest, därför är det möjligt att någon annan skulle göra uppdelningen på ett annat sätt. För att göra resultatet mer överskådligt och lättare att ta del av kändes det ändå som den bästa lösningen att dela in liknande egenskaper i samma grupp.

För att höja svarsfrekvensen på enkäten listade jag 95 egenskaper som gick att välja bland under frågan om vilka egenskaper man tyckte var viktigast. Även om jag poängterade att de endast skulle användas om man inte kunde komma på egna alternativ så är det möjligt att de listade egenskaperna påverkade respondenternas svar. Det var t.ex. ganska många som ringade in eller strök under alternativ direkt från listan. Trots detta så *valde* respondenterna de egenskaper de tyckte var bäst, och jag har svårt att tro att de skulle göra val som de inte höll med om.

Reliabiliteten för undersökningen handlar om i vilken grad det som mäts ger pålitliga svar. D.v.s; är enkäten som modell och tillvägagångssätt ett bra sätt för att få fram de svar jag är ute efter? Jag tror att frågorna i enkäten blev ganska bra. Det var inte så många som missuppfattade frågorna och det var många som svarade på enkäten. Det var tyvärr en del som inte svarade på vilka kvinnor de tyckte var bra förebilder, men jag tror inte att det har med enkätens utformning att göra. Jag tror därför att enkäten som form blev ett pålitligt sätt för att ta reda på det jag ville ha svar på.

3. Teorier och forskning

3.1 Socialkonstruktionism

Socialkonstruktionismen utgår ifrån att alla handlingar som utförs och alla händelser som sker kan ges en mening endast utifrån en eller flera *diskurser*. Begreppet diskurs är ett centralt begrepp inom socialkonstruktionistisk forskning och lyfter fram att det som sägs, tänks och skrivs i en viss tid och i ett visst sammanhang formas av särskilda regler och strukturer. Dessa regler är sociala och kulturella tankemönster som anger vad som kan sägas och tänkas, och vem som kan säga det med auktoritet och vem som ska lyssna (Hjälmeskog, 1999). Vi kan bara ha kunskap om någonting då det tillskrivs en mening, därför blir det diskursen, och inte tingen i sig som producerar mänsklig kunskap. Ting och händelser betyder alltså något i en viss kulturell och social kontext. Exempelvis så var det först då definitionen sinnesjuk uppfanns som de sinnesjuka synliggjordes. Eftersom definitioner är språkliga intar språket en central roll inom socialkonstruktionismen (Johansson, 2006).

Socialkonstruktionismen kan definieras utifrån fyra kompletterande perspektiv;

1. Ett kritiskt förhållningssätt till sådan kunskap vi ofta tar för given, d.v.s. sådant vi sällan eller aldrig reflekterar över. Vår kunskap antas vara en produkt av vårt sätt att definiera och kategorisera omvärlden – inte en objektiv bild av denna.
2. Det sätt som vi uppfattar världen på är kulturellt och historiskt betingat och därmed även föränderligt i tid och rum.
3. Det finns samband mellan kunskap och sociala processer. Kunskapen är inte sådan att vi kan läsa av den. Alla ”sanningar” eller tankar om det som betraktas som ”sanningar” skapas genom social interaktion.
4. Det finns samband mellan kunskaper och handlingar. Handlingar som i en viss kultur anses normala och förnuftiga kan i en annan kultur upplevas som onormala och otänkbara. Skilda världsbilder medför på så sätt olika handlingar. (Johansson, 2006)

Sociologen Peter Berger använder sig av begreppet institutionalisering för att beskriva hur människans identitet formas i den samhälleliga kontext som hon lever i. Institutionalisering innebär att alla medborgare i ett samhälle blivit de personer som de är genom ett utbyte med andra och genom att reflektera över de sammanhang som de ingår i. Genom institutionaliseringen blir sociala aktiviteter självklara eller naturliga och därmed skapar vi en gemensam verklighet. Utifrån de gemensamma antagandena utvecklas konventioner och normer som individen kommer att följa. Samtidigt omskapas normerna över tid och i dessa processer spelar språket en central roll (Berger och Luckmann, 1998).

3.2 Kön som konstruktion

Kön görs hela tiden, i alla sammanhang av individer i interaktion. Kön kan på det sättet ses som ett verb, därför att det är något man gör, och det görs i relation till vad som definieras som det ”andra könet”.

”Doing gender means creating differences between girls and boys, and women and men, differences that are not natural, essential or biological.” (West, Zimmerman, 1991)

Föreställningar om vad vi uppfattar som specifika manliga och kvinnliga egenskaper skapas i en institutionell kontext. Dessa föreställningar skapas och omskapas hela tiden, och det blir därför omöjligt att inte göra kön i sociala sammanhang. Samtidigt som vi gör kön gör vi ofta även åtskillnad mellan det manliga och kvinnliga könet. Genom ett konstruktionistiskt perspektiv på kön kan rådande diskurser kritiseras och diskuteras. Därigenom blir det lättare för individen att förändra och skapa nya konstruktioner som kan ersätta andra konstruktioner som kanske upplevs som oönskade (Johansson, 2006).

Frågan om huruvida det går att dra en gräns mellan biologi och kultur i skapandet av kön, och var den gränsen i så fall kan dras har upptagit många könsforskare på senare år. Numer lutar många forskare åt, även de som är naturvetenskapligt inriktade, att könet främst är en social konstruktion (Magnusson, 2003).

Litteratur som behandlar manliga förebilder i relation till ett faderskap brukar ta upp vissa specifika egenskaper som en man har tillgång till i relation till ett barn. Enligt detta synsätt anses mammor inte besitta, eller i alla fall vara oförmögna att förmedla, dessa egenskaper till barnet på ett tillräckligt bra sätt. Några av de egenskaper som brukar ses som specifikt manliga är; auktoritet, konsekvens, stabilitet, någon som tar för sig, aktivitet, mod, handlingskraft, bestämdhet och en beskyddarinstinkt (Bäck-Wiklund, 2003 och Johansson, 2006). Kvinnor och män antas ha olika roller där den manlige uppfattas som bestämd och någon som kräver lydnad, medan kvinnor ses som kommunikativa, mer fokuserade på inre processer och förhandling. Relationen mellan pojken och mannen kan därför präglas av gränssättning och disciplin, vilket man här menar att den ensamma mamman inte kan erbjuda (Franséhn, 2003).

En konsekvens av detta synsätt, att kön antas vara olika, är att fysisk aktivitet, mod och gränssättande etc. görs till manliga egenskaper som kvinnor inte vill eller kan ha. Helena Johansson tar i sin avhandling om manliga förebilder upp vissa risker med ett sådant synsätt. Hon beskriver hur man gör vissa egenskaper mindre lättillgängliga för män och kvinnor genom att hävda att de är antingen typiskt manliga eller kvinnliga. (Johansson, 2006)

Den svenske utvecklingspsykologen Philip Hwang anser inte att de egenskaper som vi i vår kultur ser som typiskt manliga eller kvinnliga speglar en generell utvecklingslinje. Det faktum att faderskapets utvecklingslinje inte har någon direkt biologisk koppling, och att faderskapet kan ha så många olika ansikten, gör att faderligheten, än mer än moderligheten måste ses som ett kulturellt och socialkonstruktionistiskt begrepp, menar Hwang. (Hwang 2000) Det är även svårt att finna en biologisk utvecklingslinje för moderskapet. Historiskt sätt har människans relation till sina barn inte präglats av något särskilt kärleksfullt omhändertagande. Först i början av 1800-talet definierades moderskapets psykiska innehåll. Under många sekler var det snarare vanvård, misshandel och utnyttjande som kännetecknade barnens uppväxt (Havnesköld och Risholm Mothander, 2005).

Många forskare har undersökt hur flickor och pojkar uppfostras olika, både av sina vårdnadshavare och av personal på dagis och skola. Traditionella pojklekar och egenskaper som anses mer pojkaktiga uppmuntras hos pojkar medan man på samma sätt uppmuntrar mer flickaktiga beteenden hos flickor (Bjerrum Nielsen, 1991). Många kvinnor väljer att arbeta inom vården, eller något annat kvinnodominerat yrkesområde, där omvårdande och empatiska egenskaper ofta förstärks. Män väljer på samma sätt mansdominerade yrken, där egenskaper som betraktas som mer manliga oftare förstärks (Bäck-Wiklund, 1997).

Att diskutera hur kön skapas utan att ta med sexualiteten som en aspekt är väldigt svårt, eller omöjligt. Vår västerländska könsordning ordnar kön som komplementära, olika och attraherade av varandra. I diskussion kring ett kvinnligt eller manligt ideal är det dessutom nästan alltid så att heterosexualiteten tas för given, medan andra preferenser ses som avvikande. För att bli accepterade vill vi därför gärna uppföra oss och anpassa oss efter den rådande heterosexuella normen. Detta är viktigt att ha i åtanke när man diskuterar hur kön konstrueras och skillnader mellan en manlig och en kvinnlig förebild (Johansson, 2006).

Jag tror att kön i hög grad är en social konstruktion och att det kan finnas risker med att se vissa egenskaper som medfött manliga eller kvinnliga. Hur ska man annars se på den verbala, känslomässige och relationsorienterade mannen? Den modiga, aktiva och handlingskraftiga kvinnan? Eller den auktoritära och bestämda rektorn (som oftast är en kvinna)? Ska dessa personer betraktas som mindre manliga eller kvinnliga utifrån dessa egenskaper, och ska de även klassas som mindre normativa? Är det önskvärt att se kön på det här sättet?

I och med att könet som konstruktion står i ständig förändring och hela tiden skapas och omskapas kan det vara intressant att ta reda på om det finns generationskillnader kring hur man tänker om vilka egenskaper en kvinnlig förebild bör ha.

Kvinnans uttåg på arbetsmarknaden, socialförsäkringssystemet, barnomsorg och övrig utbyggnad av folkhemmet förändrade och ställde nya krav på kvinnans roll i det svenska samhället. De nya villkoren och förutsättningarna skapade nya sätt att se på den ideala kvinnan, vilka egenskaper hon skulle ha och hur hon skulle vara. Hemmafrun blev alltmer omodern medan den yrkesarbetande kvinnan som även klarade av att sköta barn och hushåll blev ett föredöme (Eklund, 2007).

4. Analys och resultat

4.1 Analys av fokusgruppintervjuerna

Jag har valt att analysera delar av varje större diskussion som uppkom i grupperna och jag har valt de avsnitt som jag fann mest intressanta. Vad gäller upplägget så inleder jag med en kort presentation av vad som diskuteras, därefter följer avsnitt ur gruppernas resonemang och sedan en kortare analys utifrån ett socialkonstruktivistiskt perspektiv.

4.1.1 En bra kvinnlig förebild

Då det gällde vilka egenskaper som ansågs vara viktiga hos en god kvinnlig förebild var killgruppen mer inriktade på idrottssammanhang medan tjejgruppen pratade lite mer allmänt om förebilder och mer relaterat till sig själva. Killgruppen var även mer inriktade på att förebilden skulle vara en känd person.

Tjejgruppen:

J -Det är nog någon som man vill ta efter, så att säga, som har sidor som man själv vill ha mer av. Som inspirerar en då..

I -Absolut absolut. För mig är det viktigt att hon är trygg i sig själv. Ehhm och stark.. ehh ja, och sen stå med båda fötterna på jorden liksom och att hon vet vad hon vill sådär.. ååå,

L -Men jag tycker också det att man ska vara trygg i sig själv och våga säga vad man står för.

J -Mm och att det är en bra person i grunden, att den är en god person.

L -Mm sympatisk och empatisk

I -Men just, hur hon ska få en inspirerad, det kan ju vara på olika sätt..men ehh nä jag vet inte, haha, att hon är säker i sig själv och engagerad i något, vad det än är! Brinna för nånting som gör att jag blir inspirerad.

J -Mm mm

A Gärna framgångsrik på något sätt verkar väldigt viktigt.

J -Ja, att hon lyckas med det hon gör p.g.a. att hon är så stark och aldrig ger upp liksom.

I -Men är det egentligen så viktigt att vara framgångsrik för att vara en förebild?

A -Nej, det tror jag absolut inte är viktigt.. men jag tror att i alla fall många yngre flickor har förebilder som är väldigt framgångsrika o tjänar mkt pengar o så. Men.. det är ju väldigt stor skillnad att säga vad en bra förebild är o säga vad man har för förebild, tycker jag.

I -Jovisst..

Killgruppen:

P –Egenskaper? Ja vad ska man säga.. trovärdig.. och kanske inte.. vad heter det kändiskåta, haha, men ni fattar.. o sen att man ställer upp på välörenhet också om man är känd, det är viktigt.

E –Ja, de ska ha bra självkänsla, det är viktigt.. och vara bra på någonting.. helst framgångsrik, det tycker jag.. t.ex. Annika Sörenstam är en bra förebild. Hon har bra självförtroende och är samtidigt ödmjuk. Det är viktigt att kunna föregå med gånget exempel också, så att andra gör rätt om de är som sin förebild. Karolina Klüft är också grym. Hon har ju vunnit i stort sett allt.

H –Självsäkerhet är bra för att folk ska vilja lyssna på en,.. sen är självständig väldigt viktigt också.. att man säger samma sak i olika sammanhang.. så att det är klart vad personen står för.. att man inte ändrar sig.

E –Ja det är ju många kändisar som man inte har en aning om vad de står för, men som är många förebilder ändå.

Analys

Utifrån ett socialkonstruktionistiskt perspektiv kan man se att killarna definierar sina förebilder utifrån mer sportsliga sammanhang, och kanske är deras referensramar mer inställda på sport än vad tjejernas är. Tjejerna pratar lite mer utifrån sig själva, de beskriver vilka egenskaper förebilden ska ha för att de ska kunna bli inspirerade. En av tjejerna beskriver en förebild som någon som har sådana egenskaper som hon själv skulle vilja ha mer av. Tjejerna *konstruerar* på detta sätt, i *interaktion* med varandra, en bra kvinnlig förebild, och de egenskaper som tas upp är; stark, trygg i sig själv, empatisk och sympatisk och även att det ska vara någon som kan inspirera. I diskussion kring viktiga egenskaper skapar de en gemensam bild av hur den ideala kvinnan bör vara. Tjejerna *konstruerar* alltså delvis sin ideala förebild utifrån egenskaper (sympatisk och empatisk) som enligt traditionella könsmonster kan ses som mer kvinnliga. En av tjejerna poängterar att det kan vara skillnad på vad man har för förebild och vilken typ av förebild man tycker är bra. Hon hänvisar här till medias makt och påverkan över våra tankar och värderingar. Genom denna påverkan kan alltså förebilder skapas, även om de inte besitter de egenskaper som vi tycker är bra(!)

Killarna nämner istället självständighet, självförtroende, bra självkänsla, trovärdighet och att vara framgångsrik. Dessa egenskaper kan ses som mer könsneutrala, eller som tidigare, mer traditionellt manliga egenskaper.

4.1.2 Kvinnliga förebilder i media

I diskussion kring frågan om det finns många bra kvinnliga förebilder i media blev svaren lite olika i killgruppen och i tjejgruppen. Grupperna tyckte inte att det fanns lika många bra kvinnliga som manliga förebilder i media, men de hade lite olika sätt att resonera. Tjejgruppen var mer negativt inställda till de kvinnliga förebildernas roll i media idag och i framtiden medan killgruppen var mer positiva. Båda grupperna diskuterade om "utseendefixeringen i media". Tjejgruppen var här mer ense i sina åsikter medan killarna uttryckte lite olika ståndpunkter.

Tjejgruppen:

A -Ja, det känns ju som att det har spårat ur lite med förebilder idag.. om man tittar på unga tjejer så ska alla förebilder vara så snygga som möjligt och det är väldigt utseendefixerat. Jag tycker det borde finnas fler unga kvinnor som kanske gör något bra för samhället.. hehe det låter ju väldigt käckt. Men det skulle vara bättre. Det var ju inte alls lika utseendefixerat för bara 20 år sedan... då var det mer så att man blev känd för att man var bra på någonting.

J -Ja, det är ju medias fel också att man fokuserar på fel personer på det sättet. Ja, det kanske blir så, att de som syns mest är de som man väljer bland, det gör att man inte vet om eller glömmet bort vissa personer som finns som inte får så mycket utrymme.. man väljer bland de som får störst uppmärksamhet, iaf, när man är yngre.

I -Ja, jag tror absolut att media är dem som påverkar..

A -Ja, det är bara media, bara media

J -Mmm

A -Det gäller ju mest för de unga då.

Moderator-Varför är det så?

A -Jag tror kanske att de som är äldre idag, har fortfarande kanske kvar samma förebilder som fanns mer på den tiden, när det inte var lika utseendefixerat, men sen vet man ju inte hur det kommer att bli i framtiden.

J -Ja och kanske att dem inte är lika lättpåverkade också som unga tjejer..

A -Mmm

I -Men också att det är så otroligt mkt mer krav i dagens samhälle..mot vad det var förr..för då räckte det med att du skulle hitta den som du skulle gifta dej med o sen hade du ett o samma jobb och det var det. Men nu ska du va snygg du ska va en bra person du ska va snäll du ska va vältränad du ska ha ett bra jobb, du ska ha rest utomlands..alltså det är så mycket man ska göra,

Killgruppen:

H –Hm ja.. det finns ju såklart fler män i så fall, men det finns ju många bra kvinnor i media också.

K –Ja, det blir ju fler och fler kvinnor, om kanske tio år kommer det säkert att finnas ännu fler. Men förr i tiden kanske det inte fanns så många... då var det ju mest män. Då var det ju mer tydliga roller för vad kvinnor fick syssla med. Nu kan ju kvinnor bli samma yrken som män, även om det kanske är många som inte vill det.

H –Men annars när det gäller såna här mer tjejgrejer.. alltså det är inte konstigt att det saknas kvinnliga förebilder i datatidningar eller äventyrstidningar för det är nästan inga tjejer som håller på med sånt.. men det finns ju fler kvinnor i tidningar som är mer för tjejer.

Ma –Tycker ni att kvinnliga förebilder i media ofta måste se bra ut?

H –Men alltså.. det där fattar jag inte.. alla tjejer klagar på att man måste sminka sig o hålla på massa med sitt utseende, men ändå så gör alla det! Varför är det så?.. min syrra kan inte ens gå ut utan smink.. det är ju helt sjukt..jag hade aldrig velat vara tjej. Jag orkar inte ens fixa håret när jag går ut..haha.

P –Men där är ju Paris Hilton o såna jätte dåliga förebilder.. mer som antiförebilder egentligen, hon får jätte mycket uppmärksamhet fast hon inte har gjort något egentligen.. det är ju bara kläder och smink.. det kan nästan vara farligt för t.ex. 12-13 åriga tjejer att ha såna förebilder, de får helt fel syn och tror inte att de duger som de är, att de måste vara jätte smala eller jätte snygga.

H –Nä, det är klart.. så det är ju medias fel kan man säga.. men många tjejer tror ju att det är vi killar som vill att de ska hålla på så, o skyller på oss! Men jag tycker verkligen inte det.. många tjejer ser ju bättre ut utan smink.

K –Nej, det tror inte jag! Jag tror att många tjejer tycker att det är roligt, annars hade inte alla såna tidningar sålt så bra. Det är ju som ett intresse med utseende och inredning och sånt. Samma som killar håller på med sport o andra killgrejer.

H –Men jag tror att det är många tjejer som inte tycker att det är så kul.. det är många som tycker att det är väldigt jobbigt.

K –Men tjejer tycker ofta att det är tråkigt också, när de har hållt på o göra sig snygga och så kanske inte ens vissa killar märker det..

Analys

Både i tjejgruppen och i killgruppen definieras det som man kallar för ”utseendefixeringen i media” som ett problem. Som jag tidigare nämnt i metodkapitlet, känner inte medlemmarna från killgruppen och tjejgruppen varandra mer än att de har träffats några få gånger. Det kan därför vara så att dessa resonemang speglar de *konventioner* och *normer* som är rådande i vårt samhälle, inte att de har skapats genom gruppernas egna *sociala interaktion*. När ämnet ”utseendefixering i media” debatteras i tv och i andra medier beskrivs ämnet som ett problem som man bör försöka komma till rätta med. Att bra förebilder inte ska vara alltför

utseendefixerade kan ses som en rådande *norm* i vårt samhälle. Tjejerna och killarna diskuterar olika sätt att *konstruera* kvinnlighet på. Tjejgruppen diskuterar att en kvinnlig förebild ska göra något bra för samhället. De tar upp hur ”fel” kvinnliga förebilder får uppmärksamhet i media. Med ”fel” menar de personer som *konstruerar* sin kvinnlighet bara genom sitt utseende, att alla ska ”vara så snygga som möjligt och utseendefixerade”. De diskuterar alltså både kring hur det kvinnliga könet kan *konstrueras* på ett bra sätt, och hur det kan *konstrueras* på ett dåligt sätt. Man diskuterar också kring en *föreställning* om att unga tjejer är mer lättpåverkade än andra, och att de därigenom är mer utsatta för ”fel” slags förebilder. Killarna pratar också om hur kvinnlighet kan skapas på både bra och mindre bra sätt. Paris Hilton beskrivs som typexempel på en dålig förebild, som kan vara farlig för unga tjejer. I likhet med tjejerna tycker man att det är fel att någon kan bli känd bara genom att vara snygg och ha rätt kläder och smink. Killarna delar alltså tjejernas *föreställning* om vilka kvinnliga ideal som är mindre bra. De verkar även ha en uppfattning om att unga tjejer är mer lättpåverkade.

En av killarna pratar om att det verkar jobbigt för tjejer att hålla på med smink och kläder. Han refererar till sin syster som inte tycker att hon kan gå ut utan smink. Det kan vara så att han *definierat* sin åsikt om att utseendefixeringen i media är jobbig för många tjejer utifrån hur hans syster, och kanske andra kvinnor som han känner väl, ser på saken. En annan kille uttrycker att många tjejer nog tycker att det är roligt med kläder och smink och att det kan fungera som ett fritidsintresse. Det kan möjligen vara så att han har vuxit upp med kvinnor eller har kvinnor i sin bekantskapskrets som delar den åsikten. Killarna uttrycker härigenom lite mer skilda åsikter kring vilka kvinnliga egenskaper som bör ses som bra och dåliga konstruktioner av kvinnlighet.

Killarna tror att det kommer att finnas fler bra kvinnliga förebilder i media i framtiden, eftersom kvinnor nu kan ha samma yrken som män, och därigenom uttrycker de en positiv syn på hur *samhället förändras* till kvinnors fördel .

Tjejerna *definierar* media som alltför utseendefixerat, samtidigt som man upplever det som att kraven från samhället är för höga. Tjejerna uttrycker här att det ”var bättre förr”. Det

finns alltså en upplevelse av att *samhället förändrats* till det sämre, och man ser mer negativt på den framtida utvecklingen.

4.1.3 Hur ser kvinnor och män på kvinnliga förebilder?

Tjejgruppen diskuterar här om hur de tror att män ser på manliga och kvinnliga förebilder och hur kvinnor ser på manliga förebilder. Killgruppen svarar på frågan om det är några skillnader på hur en manlig och en kvinnlig förebild bör vara.

Tjejgruppen:

A- Jag tror att män tänker att manliga förebilder ska vara väldigt starka åå tuffa.. ååå, inte visa sig svaga o känsliga o så. Medan kvinnor tänker nog mer att bra manliga förebilder e mer känsliga, att de ska kunna visa känslor och vara ödmjuka. Att det är skillnad där mellan vad kvinnor och män tänker om manliga förebilder t.ex. kan jag tänka mer. Speciellt hos något yngre killar kan jag tänka mig.. att det är negativt om en kille visar känslor att det visar på svaghet för många män.

L -Jag tror det kan vara negativt om en tjej är för stark.. eller så, att killar inte gillar det.

A -Jag tror att om man pratar med killar, som man känner bra som vågar säga vad de tycker, så tror jag att många, skulle erkänna att de inte vill att kvinnliga förebilder ska vara för starka i samhället. De vill mer ha kvinnliga förebilder, som inte är bättre än de själva eller för framgångsrika o inte för självständiga, de ska gärna vilja ha en man iaf.

L -Ja de kan känna sig hotade då.

M -Men kan det inte vara så att killar tycker att det är coolt med framgångsrika tjejer?

L -Jo det finns säkert många som tycker det.

J -Jo det är ju olika

I -Jo det tror jag, åtminstone i början, kan de tycka att wow vilken tjej som fick det där toppjobbet eller vad det är men sen efter ett tag att han kanske känner sig lite hotad på nåt sätt, att så här kan det ju inte vara att hon är bättre än mig.

A -Jag tror att det är viktigt för männen i så fall att de fortfarande är kvinnliga liksom att de inte försöker bli som män.

J -Kanske att de fortfarande är känslosamma och empatiska, omtänksamma o så vidare.

A -Precis att de inte blir för hårda eller manliga.

Killgruppen:

H -Jag tycker att det är samma faktiskt..

E -Nej...jag tycker inte att det är någon skillnad på en manlig och en kvinnliga förebild... det är ju samma egenskaper som är viktiga som man kan blanda mellan könen.

P -Nä.. ja tycker inte heller att det är nån skillnad.. det är ju fler manliga förebilder inom sporten och kanske fler kvinnor inom andra områden.. men de ska ändå vara på samma sätt.. trovärdiga ehh och självständiga och sånt som jag sagt innan.

Analys

Tjejgruppen berättar om hur de tror att män ser på kvinnliga förebilder. Det finns en *föreställning* om att män inte vill att kvinnor ska vara alltför framgångsrika eller starka. De uttrycker en känsla av att män kan känna sig hotade då, speciellt om de upplever kvinnan som mer framgångsrik än vad de själva är. Genom att utgå från tanken att en människa skapar sig själv utifrån hur hon tolkar de *normer* och *konventioner* som råder i det samhälle hon lever i är det lätt att se hur sådana tankar kan ha en hämmande inverkan. En person som tänker att omgivningen inte önskar att han/hon ska vara alltför framgångsrik kanske inte heller satsar på att bli det.

Killgruppen uttrycker att det inte ska vara någon skillnad på en manlig och en kvinnlig förebild. De egenskaper som de ovan beskrivit som mest önskvärda hos en kvinnlig förebild är; självständighet, självförtroende, bra självkänsla, trovärdighet och att vara framgångsrik. Vilket tyder på att killgruppen gärna vill se framgångsrika och starka kvinnor. Tjejernas resonemang stämmer alltså inte överens med vad den här killgruppen tycker. De egenskaper som tjejerna tog upp som viktigast för en kvinnlig förebild var; stark, trygg i sig själv, empatisk och sympatisk och att det ska vara någon som kan inspirera. Man kan säga att dessa egenskaper är mindre inriktade på karriär och framgång, i jämförelse med killarnas valda egenskaper. Samtidigt uttrycker tjejerna att de tror att killar i allmänhet vill att en kvinnlig förebild ska vara empatisk och omtänksam, och att hon inte får vara för "hård eller manlig". Tjejernas föreställning om vad män i allmänhet tycker och deras vidare resonemang om hur en kvinnlig förebild bör vara går hand i hand med de *heteronormativa* uppfattningar som finns i vårt samhälle. D.v.s. uppfattningen om att könen är olika och att de ska komplettera varandra. En intressant aspekt av detta är dock att killarna istället har valt egenskaper som kan betraktas som mer traditionellt manliga när de beskriver sin kvinnliga förebild. Det kan betyda att grupperna projicerar de egenskaper som de själva helst skulle vilja ha på den kvinnliga förebilden. Det ligger även i förebildandets natur att söka efterlikna de egenskaper som man finner mest eftersträvansvärda (Nationalencyklopedin, 2007).

4.2 Analys av enkätaterialet

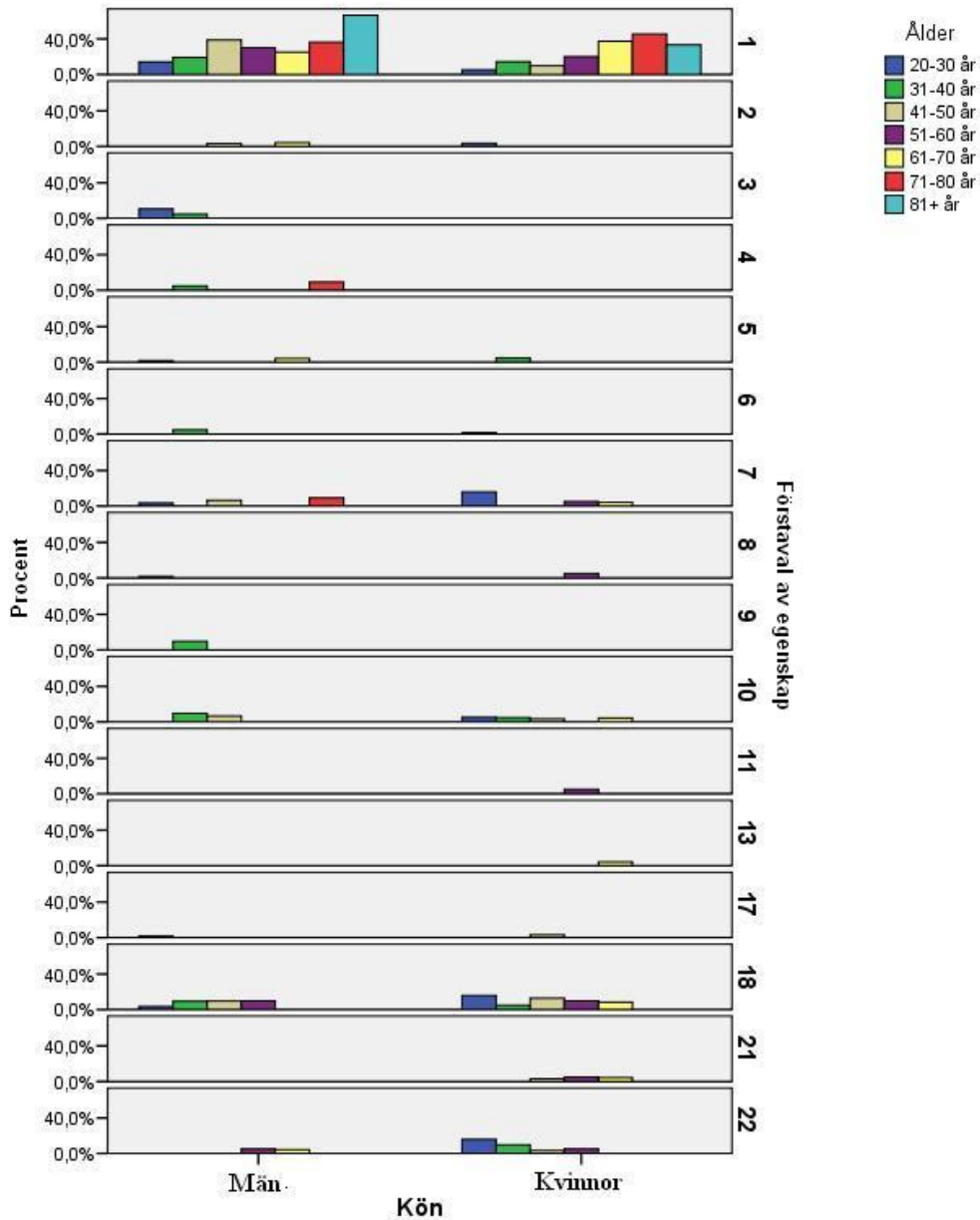
Jag kommer här att redovisa de tydligaste resultaten och de som jag tyckte var mest intressanta efter en genomgång av materialet. Jag använder mig av diagram och tabeller för att på ett tydligare sätt visa mina resultat. Jag har även gjort chi-två test för de resultat som jag redovisar. Felmarginalen till signifikansnivån 0,05 var inte stor på någon av dessa, däremot var antalet svarande i varje åldersgrupp för få för att resultaten ska kunna betraktas som statistiskt säkerställda. Jag betraktar ändå resultaten som tillförlitliga, även om det skulle behövas mer forskning utifrån ett större empiriskt material, för att säkerställa detta. För att se chi-två tester, fler diagram och tabeller, se bilaga.

Jag använder mig av olika begrepp från socialkonstruktionismen i analysen av resultatet. För indelning av egenskaper i grupper och åldersgrupper se nedan:

Egenskaperna är uppdelade i följande grupper:

1. pålitlig, ärlig, lojal.
2. empatisk, kärleksfull, omtänksam
3. rolig, glad, sympatisk
4. positiv
5. skicklig på någonting, ambitiös, framgångsrik, engagerad
6. ödmjuk, hänsynsfull, respektfull
7. karismatisk, en god ledare, kan ta för sig
8. målmedveten, driftig, framåtanda
9. stabil, rak, ansvarstagande, beslutsam
10. varm, godhjärtad, snäll
11. generös, osjälvisk
12. moderlig, omhändertagande
13. praktisk, noggrann, jordnära
14. sexig, snygg, vacker
15. fin utstrålning
16. moralisk, goda värderingar
17. allmänbildad, intelligent, smart
18. våga vara sig själv, modig, självsäker, stark personlighet
19. realistisk, förnuftig, rationell
20. hälsosam, sportig, aktiv
21. entusiastisk, inspirerande
22. bra självkänsla, bra självförtroende

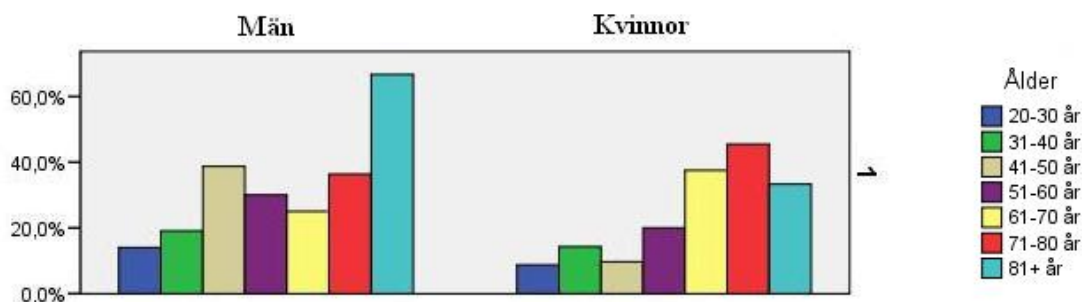
Uppdelning av valet av den viktigaste egenskapen för respektive åldersgrupp och kön



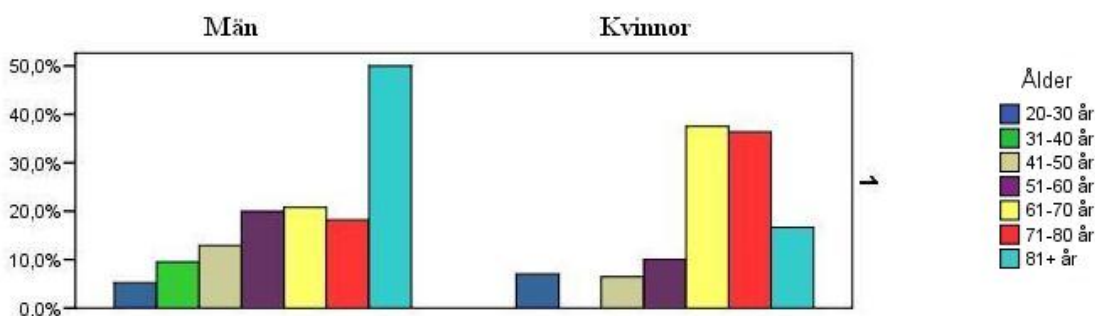
För alla grupper, förutom gruppen med unga kvinnor, visade sig, pålitlig, ärlig och lojal vara de allra viktigaste egenskaperna. De visade sig även vara viktigare för dem över 40 år, och allra viktigast för de tre äldsta åldersgrupperna. Det är intressant att pålitlighet, ärlighet och lojalitet (grupp 1) visade sig vara viktigt för de flesta och framförallt viktigt för de över

60 år. De över 60 år valde grupp 1 som första val, och ibland även som andra eller tredje val, vilket de yngre åldersgrupperna inte gjorde i samma utsträckning. Det visar att de äldre åldersgrupperna, från 60 år och uppåt anser att det är väldigt viktigt att vara pålitlig, ärlig och lojal.

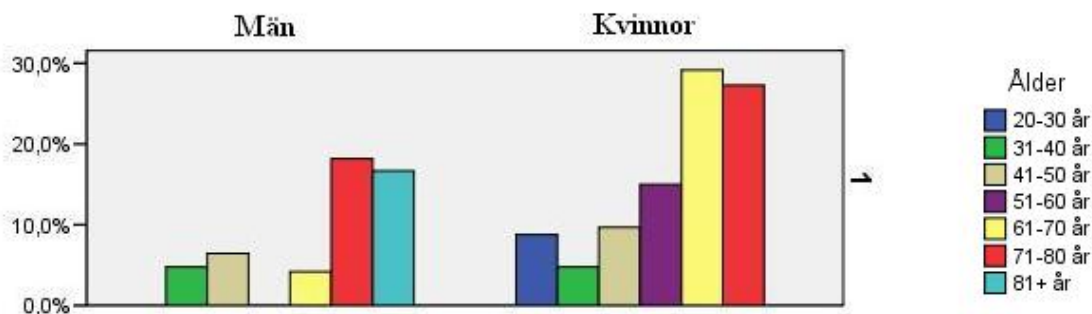
Diagrammen visar förekomsten av egenskaperna ”ärlighet, pålitlighet, lojalitet” – grupp 1, som 1:a, 2:a och 3:dje val.



Procentantal inom respektive åldersgrupp som valt grupp 1 som förstaval



Procentantal inom respektive åldersgrupp som valt grupp 1 som andraval



Procentantal inom respektive åldersgrupp som valt grupp 1 som tredjeval

Korstabell: Förstaval av egenskap

			1
Alder 1	Antal		11
	% i åldersgrupp		19,3%
2	Antal		7
	% i åldersgrupp		33,3%
3	Antal		15
	% i åldersgrupp		48,4%
4	Antal		10
	% i åldersgrupp		50,0%
5	Antal		15
	% i åldersgrupp		62,5%
6	Antal		9
	% i åldersgrupp		81,8%
7	Antal		6
	% i åldersgrupp		100,0%
Total	Antal		73
	% i åldersgrupp		42,9%

Korstabell: Andraval av egenskap

			1
Alder 1	Antal		7
	% i åldersgrupp		12,3%
2	Antal		2
	% i åldersgrupp		9,5%
3	Antal		6
	% i åldersgrupp		19,4%
4	Antal		6
	% i åldersgrupp		30,0%
5	Antal		14
	% i åldersgrupp		58,3%
6	Antal		6
	% i åldersgrupp		54,5%
7	Antal		4
	% i åldersgrupp		66,7%
Total	Antal		45
	% i åldersgrupp		26,5%

Korstabell: Tredjeval av egenskap

			1
Alder 1	Antal		5
	% i åldersgrupp		8,8%
2	Antal		2
	% i åldersgrupp		9,5%
3	Antal		5
	% i åldersgrupp		16,1%
4	Antal		3
	% i åldersgrupp		15,0%
5	Antal		8
	% i åldersgrupp		33,3%
6	Antal		5
	% i åldersgrupp		45,5%
7	Antal		1
	% i åldersgrupp		16,7%
Total	Antal		29
	% i åldersgrupp		17,1%

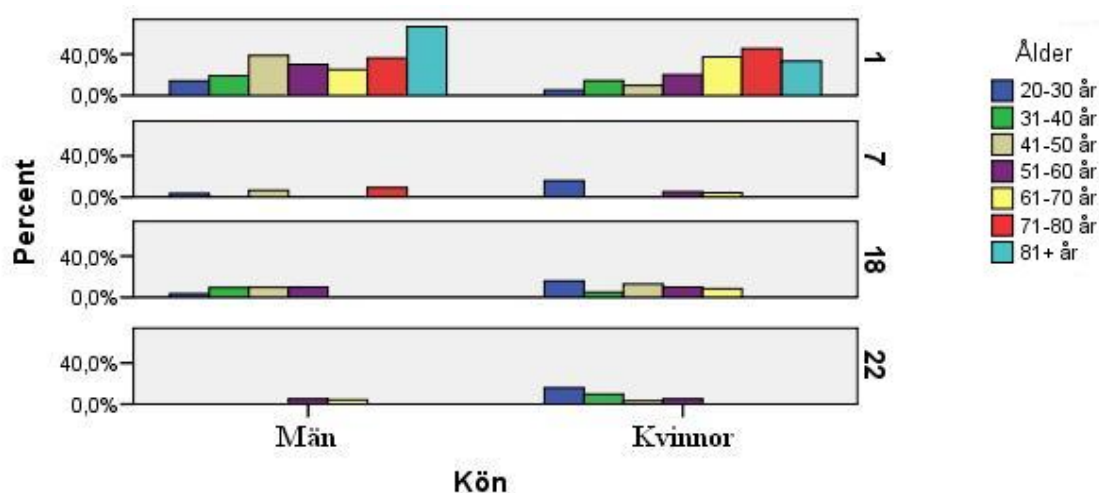
Korstabellerna visar antal och procentantal inom varje åldersgrupp som valt grupp 1 - som 1:a, 2:a 3:dje val.

Den förebild som de har skapat är troligen kopplad till de ideal som var rådande i den *kultur* de växte upp i, från ca 1930-60 talet. Dåtidens svenska samhälle var starkt präglad av att man skulle göra rätt för sig, ha en god arbetsmoral och känna stark lojalitet mot chefer och andra auktoriteter (Sandberg, 1998). Även skolan var på denna tid präglad av lydnad, respekt för auktoriteter och uppförande och ordning (Fredriksson, 1950).

Samhällskulturen har förändrats en hel del sedan denna tid. På 70-talet blev föreställningar om individens personliga utveckling, egenvärde och självbestämmanderätt mer populära och svenska barn började alltmer *socialiseras* och fostras till att tänka själva och till att ta egna beslut. Under det glada 80-talet låg det mer i tiden att skapa sin egen lycka, barn *socialiserades* till att bli självständiga och starka och individualismen blev mer populär än kollektivismen. I vår nutida *samhällskultur* råder många parallella ideal samtidigt. Du ska helst vara stark, självständig, ödmjuk, ärlig och framgångsrik samtidigt. Vardagsmänniskan beskrivs ofta som mer stressad än någonsin tidigare, p.g.a. att för många och ofta oförenliga krav ställs på oss.

Om man ser till hur gruppen unga kvinnor har svarat, skiljer de sig mest från övriga grupper. För de yngre kvinnorna var självständighet, karisma, att kunna ta för sig och att våga

vara sig själv, självsäkerhet och mod de viktigaste egenskaperna. Det tredje vanligaste alternativet var bra självkänsla och ett gott självförtroende tätt följt av ärlighet, pålitlighet och lojalitet. Det absolut mest vanliga förstahandsvalet bland övriga grupper hamnade alltså först på fjärde plats för de unga kvinnorna.



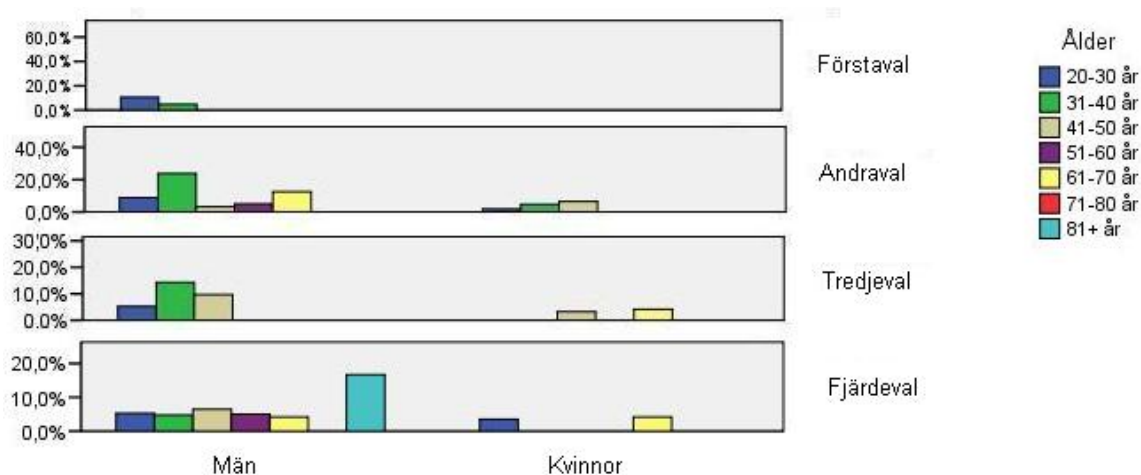
Här ser vi att kvinnor mellan 20-30 år har valt grupperna 7, 18 och 22 oftare än de valt grupp 1, som förstaval.

Man kan tänka sig att kvinnor födda på 80-talet och sent 70-tal har blivit *socialiserade* till att vara självständiga och att våga vara sig själva. Enligt författaren och forskaren till boken ”Åttiotalisterna kommer” så är just den typiska 80-talisten självständig och stark. De är inte heller så förtjusta i auktoriteter och känner ingen naturlig lojalitet till samhället, utan är istället lojala med sina egna värderingar och idéer (Furth, 2002).

Som jag tidigare nämnt i metodkapitlet så finns det ett överskott på högskoleutbildade personer, i jämförelse med en normalpopulation, i enkätaterialet. Detta kan vara en kompletterande förklaring till att så många kvinnor valt mer karriärinriktade egenskaper.

De unga männen har dock valt pålitlighet, ärlighet och lojalitet på första plats, även om detta val inte är lika tydligt som för andra åldersgrupper, det är t.ex. fyra gånger vanligare för 60-talisterna. De unga männen har däremot sällan valt denna egenskap som andra val och ingen har valt det som tredje alternativ. Ett mycket populärt val bland män födda på 70 och 80-talen var glad, rolig och sympatisk. Det var ett nästan lika vanligt förstaalternativ som ärlig

och pålitlig och ett mycket vanligt både andra och tredje alternativ för männen i denna åldersgrupp. För kvinnorna var däremot glad, rolig och sympatisk ett av de minst valda alternativen.



Här ser vi i vilken omfattning respondenterna valt grupp 3 (glad, sympatisk, rolig)

Korstabell: Förstaval av egenskap 3

			3
Kön	Män	Antal	7
		% inom kön	8,5%
	Kvinnor	Antal	0
		% inom kön	,0%
Total		Antal	7
		% inom kön	4,1%

Korstabell: Andraval egenskap 3

			3
Kön	Män	Antal	15
		% inom kön	18,3%
	Kvinnor	Antal	4
		% inom kön	4,5%
Total		Antal	19
		% inom kön	11,2%

Korstabell: Tredjeval egenskap 3

			3
Kön	Män	Antal	9
		% inom kön	11,0%
	Kvinnor	Antal	2
		% inom kön	2,3%
Total		Antal	11
		% inom kön	6,5%

Korstabell: Fjärdeval egenskap 3

			3
Kön	Män	Antal	9
		% inom kön	11,0%
	Kvinnor	Antal	3
		% inom kön	3,4%
Total		Antal	12
		% inom kön	7,1%

Tabellerna visar antal och procentantal för respektive kön som valt grupp 3

Hur kommer det sig att männen som vuxit upp i samma samhällsklimat som kvinnorna med betoning på individuell framgång och ett "american-dream"-ideal, ändå gjort ett annorlunda val? Jag tror att en del av förklaringen kan vara att kvinnorna relaterar den kvinnliga förebilden i högre utsträckning till någon som de själva vill efterlikna än vad männen gör. Männen har även valt kategorin "sexig, snygg, vacker" oftare än kvinnorna, som knappt valt detta alternativ alls. Det kan vara så att männen oftare har tänkt på hur de vill att deras ideala kvinna ska vara snarare än hur de vill att deras egen förebild ska vara. Jag tror ändå att detta bara är en aspekt av förklaringen. Genom att titta på de grupper av egenskaper som är mest inriktade på karriär och framgång (d.v.s. grupperna 5,7,8,17 och 18) så har männen valt dessa i högre utsträckning än kvinnorna. Skillnaderna är inte så stora, förutom vad gäller grupp 8 (målmedveten, driftig och framåtanda) men resultatet visar ändå att också männen valt de mer karriärbetonade egenskaperna ofta. Gruppen med unga män i fokusgruppen var även de väldigt inriktade på egenskaper som framgång och yrkesskicklighet i sina resonemang.

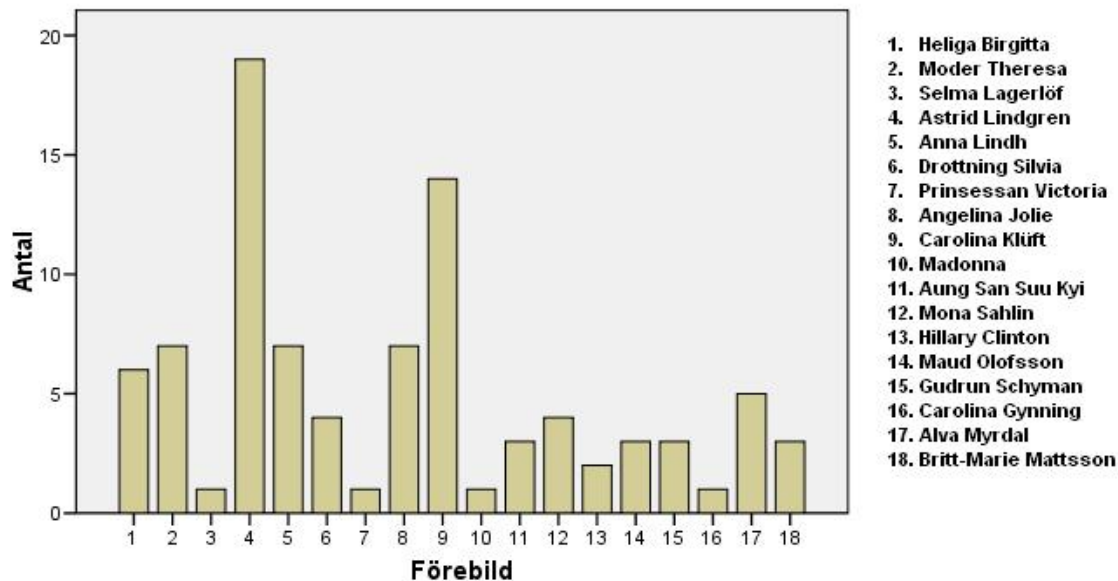
De yngre åldersgrupperna har valt mer spridda och olika egenskaper i jämförelse med de äldre, som har gjort något mer lika val. Skillnaden kan bero på att samhällsidealen idag faktiskt är något mer splittrade än tidigare. Som jag nämnt tidigare så känner 80-talisterna mest lojalitet med sina egna värderingar snarare än till en mer gemensam *samhällskultur*. Samtidigt gillar de att se saker från olika perspektiv och är nyanserade, medan 40, 50 och 60-talisterna är mer antingen – eller i sitt tänkande (Furth, 2002).

I den läroplan som kom ut 1980 betonas att elevernas självständiga val ska uppmuntras i studierna. Eleverna skulle enligt denna läroplan även uppmuntras till att inta ett kritiskt och reflekterande förhållningssätt till innehållet i undervisningen. Läroplanen tryckte starkt på att eleverna skulle inta ett "undersökande arbetssätt" och bli mer aktiva under själva undervisningen (Läroplan för grundskolan, Lgr 1980). Genom den nya läroplanen blev idén om eleven som "den lilla forskaren" populär på 80-talet. Synen på eleven som kompetent och självständig i skolan blev nu mer tydlig och jag antar att det medförde att eleverna började känna sig, och se sin egen roll i skolan mer på ett sådant sätt. Enligt socialkonstruktionismen formas våra tankar och idéer i den miljö vi växer upp i och här spelar skolan en stor roll i

socialiseringsprocessen. Svenska barn tillbringar en mycket stor del av sin uppväxt i skolan och *identiteten* formas därför till stor del i *social interaktion* med andra elever och lärare. Jag tror att detta kan vara en förklaring till att så många 80-talister valde egenskaper som överensstämde med hur skolväsendet under denna tid såg på ”den lyckade eleven”.

Genom att jämföra med Bäck-Wiklunds studie har jag funnit vissa likheter och skillnader i resultaten. I båda undersökningarna kom ärlighet på första plats för både män och kvinnor, bortsett från gruppen med unga kvinnor i min studie. Männerna valde ansvarstagande på andra plats i Bäck-Wiklunds studie, vilket inte stämmer överens med mina resultat. Skillnaden kan bero på att Bäck-Wiklunds studie innefattade par och även handlade om att man skulle beskriva sin partner. Det kan därför vara så att de tillfrågade i hennes studie var mer inriktade på en ideal partner, än vad man var i min studie. Tredje valet för männen i denna studie blev ”glad”, vilket stämde bra överens med mina resultat. Omtänksam valdes betydligt oftare i min studie, både för männen och för kvinnorna. Jag finner tyvärr ingen intelligent förklaring till dessa skillnader. Kanske beror skillnaden på slumpen i och med att Bäck-Wiklund inte hade så stort material (17 män och 28 kvinnor) att utgå ifrån.

Carolina Klüft och Astrid Lindgren visade sig vara de mest populära kvinnliga förebilderna för alla åldersgrupper och för både män och kvinnor. Carolina Klüft är mest känd för sina enastående idrottsprestationer men hon har även blivit känd genom sin personlighet. I boken ”Carolina Klüft räddade mitt liv och andra kåserier” beskriver författaren Lasse Anrell henne som en ödmjuk, snäll och stark tjej som är bäst när det gäller (Anrell, 2006). Astrid Lindgren är mest känd för sina fantastiska barnböcker, men hon har även blivit känd som politiker och opinionsbildare. Astrid kämpade bl.a. för freden, miljön, barnens rätt samt många andra samhällsfrågor (Törnqvist och Öhman-Sundén, 2007).



Diagrammet visar de 18 mest valda förebilderna – som förstahands val

I valet av bästa kända kvinnliga förebild hittade jag inga skillnader med avseende på kön, men några skillnader med avseende på ålder ur materialet. De över 40 år valde Selma Lagerlöf, Alva Myrdal och Britt-Marie Mattsson oftare än de yngre. Medan de över 60 år oftare valde Drottning Silvia och Heliga Birgitta. De yngre valde istället Madonna, Karolina Klüft och Angelina Jolie oftare än de äldre. Jag tror att dessa val speglar vilka personligheter som varit mest tongivande i media under olika tider.

4.3 Analys av de enskilda intervjuerna

4.3.1 Vad är en förebild?

”En förebild är någon som jag vill ta efter och som jag ser upp till. Det är en person som är som jag vill vara. Som har fler av de egenskaper som jag tycker är positiva än vad jag själv har. Det är som något man kan sträva mot, om det är någon man ser upp till. Någon som är stark och uthållig.” 24-årig kvinna

”En förebild för mig.. det är någon människa som man ser upp till. Men jag kan se det som att det finns vissa karaktärsdrag och vissa sätt att vara på hos människor som jag kan se upp till... Men just det där om man ser något hos en kvinnlig förebild som man har tyckt varit fantastisk så har man kommit ihåg det hela livet och jag tror att för mig har det varit så att jag har försökt att integrera det som jag har tyckt att jag beundrat hos kvinnor, andra kvinnor till en del av mig själv, jag har liksom strävat efter att ta till mig den delen.”57-årig kvinna

”Jag tror att då har man nånting att sikta mot. Då har man ett slags mål med sitt liv, och den man är som person. Och då känner man också att delar av ens personlighet ehh kan utvecklas på ett väldigt bra sätt helt enkelt.. att man känner att man kan förändras till det man vill bli.” 76-årig man

Analys

Informanterna beskriver det här som något självklart att det går att *förändra* sin personlighet, om man har en förebild som man vill efterlikna. Det är intressant att informanterna på så sätt tar för givet att den egna personligheten kan förändras genom ett utbyte med omgivningen. Förebilden beskrivs som en person som har fler av de egenskaper som personen upplever som positiva än vad personen själv anser sig ha. Båda exemplen beskriver hur det går att ”sträva” mot en specifik egenskap, som man ser hos någon annan, för att sedan integrera denna egenskap i sin egen personlighet.

4.3.2 Exempel på förebilder

Informanterna berättar här lite om vad de kommer ihåg från sina egna förebilder och hur de har försökt att efterlikna dem.

”Jag minns när jag var liten.. kanske sju, åtta år och åkte tåg. Då var det en herre som kom ut från första klass.. det var ju uppdelat på den tiden..o jag tog av mig hatten o bugade, så som man skulle göra då... o sen tittade jag efter honom.. och han gick väldigt rak i ryggen och väldigt fint sådär.... Och då tänkte jag att, sån som han ville jag bli! Så fin och självsäker.. så sedan den dagen tänkte jag alltid på att gå väldigt rak i ryggen. Jag gick alltid o sträckte på mig efter det ” 76-årig man

” Mammans väninna... när vi växte upp så fanns det ett drag hos henne som jag såg upp till.. det att hon var sportig och ville motionera mkt. Och t.ex. när vi var i hemsedal och jag var 14 år, kom jag ihåg hur hon knogade med oss barn upp till fjället, och hur oerhört roligt jag tyckte det var att hon som vuxen var med oss ute på den här skidturen, och då tänkte jag att jag ska försöka bli mer sportig.” 57-årig kvinna

”Ja, jag har en äldre syster. Hon är sju år äldre än mig.. som jag fortfarande har litegranna som förebild..något jag inte kan komma ifrån helt enkelt... hon är väl sån som jag skulle vilja vara egentligen. Kanske inte i tidigare år då för hon var strängare än min mamma egentligen hon var som alla andra storasystrar lite ställföreträdande mammor så då tyckte jag att hon var jobbig..! men som vuxen förstår jag henne. Och hon är precis som jag tycker att en människa ska vara. Henne har jag försökt att ta efter.” 72-årig kvinna

Analys

Genom att reflektera över de sammanhang vi ingår i och genom ett utbyte med personer i vår närhet kan vi skapa vår identitet och styra vår personlighet i önskad riktning. Informanterna ger här exempel på förebilder som de har observerat och sedan försökt att efterlikna. Berättelserna kommer från informanternas barndom och det verkar vara starka och levande minnen. I barndomen är personligheten mer formbar än hos en vuxen person, och det kan vara en förklaring till att informanterna så tydligt kommer ihåg dessa händelser.

Den 76-årige mannen berättar om ett tidstypiskt exempel från det samhälle då han växte upp. På den tiden gjordes det större åtskillnad mellan rikt och fattigt folk och det var normalt att visa mer respekt och artighet, t.ex. att buga och ta av sig hatten, för rika och välsedda

personer. Exemplet talar om hur viktigt det var i dåtidens svenska samhälle att uppträda och se ut som en välskattad person i det offentliga rummet.

4.3.3 Viktiga egenskaper

Informanterna tog med olika egenskaper när de skulle konstruera sin kvinnliga förebild. De yngre uppgav lite fler och mer olika egenskaper, som t.ex. självständig, stark och omtänksam medan de äldre tyckte att pålitlig och ärlig var viktigast.

”När jag var yngre tänkte jag inte så mycket att hon skulle vara stark.. och uthållig.. nu tänker jag mer att de egenskaperna är väldigt viktiga. Och omtänksam och snäll är väldigt viktigt också.” 25-årig kvinna

”Det viktigaste är att hon har bra självkänsla.. är bra på någonting.. så att andra kan se upp till henne. Och hon ska vara självständig, inte lättpåverkad av andra.” 24-årig man

”När det gäller min mamma har jag beundrat hennes sätt att sköta hushållet, laga mat, baka... alltid finnas till hands för sina barn. Det tycker jag då att hon har gjort väldigt väldigt bra.” 57-årig kvinna

”Rak, tycker jag o inte ha baktankar eller.. utan rak o ärlig det tycker jag. En person som man alltid kan lite på, det är viktigt.” 72-årig kvinna

”Ja en bra förebild är att de är ärliga och att de går att lita på.. alltså moraliskt någon som man kan se upp till då. Är viktigt. På det sättet var det ju också bättre förr.. så som jag upplever det. Det var mer rejäla personer att se upp till då. Mer riktiga ideal om man så säger. Man visste att det är fult att ljuga och vara oärlig och så vidare... mer kristna värderingar var det ju då.” 76-årig man

Analys

En generationskillnad som vi kan se här är att de äldre starkt poängterar ärlighet, och liknande egenskaper som viktiga för den kvinnliga förebilden. Resonemangen hos de yngre följer däremot inte denna linje. Den 76-åriga mannen beskriver att det var bättre förr, då det fanns fler ”rejäla” personer att se upp till. Vidare anser han att det var mer ”riktiga ideal” förr och att folk på den tiden visste att man inte skulle ljuga eller vara oärlig. Han förklarar att skillnaden delvis beror på att dåtidens samhälle var starkare präglad av kristna värderingar. Kan det stämma att vi i dagens samhälle tar lättare på moral och ärlighet?

4.3.4 Skillnad på en manlig och en kvinnlig förebild

Informanterna hade lite olika åsikter när de skulle besvara om en manlig och en kvinnlig förebild borde ha samma eller olika egenskaper.

”Ja...det kanske är lite olika. Jag tänker spontant för en kvinnlig förebild att det är viktigt att vara empatisk. Att det är en väldigt värdefull egenskap.. men för en manlig förebild så kommer den egenskapen längre ner. En manlig förebild är mer tuffare och.. kanske egenskaper som rättvis kommer högre upp än för en kvinnlig förebild.” 25-årig kvinna

”Jag tycker egentligen inte att det ska vara skillnad, men jag tror att det är det för många..t.ex. under min uppväxt var det ju en väldigt tydlig rollfördelning mellan hur kvinnan och mannen skulle vara. Kvinnor hade ju inte samma villkor. Min mamma var hemma o skötte hushållet och barnen... som de flesta andra mammor på den tiden... och pappa arbetade. Jag tror ju att det där lever kvar lite idag..i alla fall hos de lite äldre, att kvinnor ska vara mer omhändertagande för hemmet och barnen.. och mannen mer ute i det offentliga.” 57-årig kvinna

”Jag tror att det är skillnad på manliga och kvinnliga egenskaper... Rakhet öppenhet ärlighet är viktigt för båda två. Manliga grejer kan ju vara mer häftiga och lite mer med äventyrsgrejer... och kvinnor kanske är mer lugna och kanske lite mer empatiska då... Ja, det tror jag tyvärr.” 58-årig man

”Det kan jag inte säga.. jag vet ju inte vad männen söker för förebild. Men jag vet ju skillnaden mellan man och kvinna i sätt.. åtminstone vad jag har upplevt i sätt. Jag har ju inte så många exempel.. men synsätt hur de fungerar.. de kan ju inte göra två saker samtidigt t.ex... Men alla män är ju olika och alla kvinnor är olika.. det går inte att säga så jag kan ju inte dra alla män eller kvinnor över en kam.” 72-årig kvinna

”Nej.. det är ingen skillnad på en manlig och en kvinnlig.. det är samma egenskaper för båda.. som jag sa innan.. ärlig och pålitlig.. någon som är rak som man kan se upp till.” 76-årig man

”Nej, det ska inte vara någon skillnad.. det som är bra egenskaper är sådana som ska vara bra för både män o kvinnor.” 24-årig man

Analys

Två av informanterna (båda är män) uttrycker tydligt att det inte ska vara någon skillnad på en manlig och en kvinnlig förebild. De övriga tycker på något sätt att det är skillnader samtidigt som två av informanterna tillägger att det inte borde finnas några skillnader. Ingen verkar särskilt övertygad om *på vilket sätt* förebilderna i så fall skulle skilja sig åt, även om man tar upp vissa typiska egenskaper för båda könen. Informanterna uttrycker alltså en osäkerhet kring om män och kvinnor egentligen ska vara lika eller olika. Egenskaper som tas upp och används för att konstruera den kvinnliga förebilden är; empatisk, lugn och omhändertagande. Den manliga förebilden *konstrueras* som mer rättvis, inriktad på karriär, tuff, häftig och ”mer för äventyrsgrejer”. De bilder som beskrivs av hur en man och en kvinna skiljer sig åt är alltså väldigt traditionella. Samtidigt är man negativt inställd till, eller osäker på om det ska finnas skillnader mellan könen överhuvudtaget.

4.3.5 Kan tjejer ha manliga förebilder och killar kvinnliga?

De informanter som på tidigare fråga svarat att det är skillnad på en manlig och en kvinnlig förebild, såg även förebilden i sig som något könsbundet. De två övriga tyckte inte att förebilden måste vara könsbunden. Jag har inte tagit med alla exempel.

”Jag tyckte att det var svårt när jag var liten att identifiera mig med manliga förebilder, utan jag identifierade mig med kvinnliga förebilder som jag hade omkring mej, och jag uppfattade nog lite grann att... Männerna på den tiden när jag växte upp levde lite i ett liv för sig... de levde i sitt förvärvsarbetsliv... och jag hade en snäll och närvarande pappa när han väl var hemma.. men han var egentligen väldigt lite hemma, så att jag, så det var svårt att se honom som en förebild, och ännu mer avlägset var det att hans vänner eller så skulle vara mina förebilder.” 57-årig kvinna

”Ja, det är klart att det är lättare. Eftersom jag själv är tjej så vill jag ju likna någon av samma kön... alltså man vill ju inte vara mer som en man när man själv är kvinna, om du förstår vad jag menar. Även om det finns bra manliga förebilder så vill ju jag kanske inte vara sån.. utan jag vill ju vara mer kvinnlig.” 25-årig kvinna

”Jag tror det är lättare och att man som kille har en manlig förebild även om man kan beundra kvinnor för deras civilkurage eller vad det kan vara. Men jag tror att det är könsbundet, det där.” 58-årig man

”Jag tror på skillnaden mellan man o kvinna... rent biologiskt. Så därför så tror jag nog att en kvinna ska ha kvinnliga förebilder och en man manliga förebilder. Sen är det ju inte allena saliggörande naturligtvis.. men jag tror att det är viktigt också.” 72-årig kvinna

”Nej, det tror jag inte alls! Det är människan det kommer an på. Det kan vara en mamma eller en pappa eller någon annan.” 76-årig man

Analys

En av informanterna som är uppvuxen på 50-talet, berättar om hur papporna under denna tid var hemma väldigt lite. Hon beskriver detta som en orsak till att hon hade svårt att se männen i sin omgivning som förebilder. Enligt ett sådant resonemang borde det, under den tid då män förvärvsarbetade i så stor omfattning, ha varit svårare både för pojkar och för flickor att skaffa sig tydliga manliga förebilder. Det är därför troligt att typiskt manliga egenskaper gjordes mer stereotypa, opersonliga och lite mer luddiga än de kvinnliga. I dagens samhälle håller dessa mönster av könsroller på att suddas ut. Det medför att bilden av manlighet och kvinnlig kan bli mer mångfasetterad, och att kön kan *konstrueras* genom allt fler kombinationer av egenskaper. Jag ser det här som en viktig utveckling, delvis p.g.a. att många verkar se på förebilden som något könsbundet. Exempelvis beskriver den 25-åriga kvinnan att hon hellre vill ha en kvinnlig än en manlig förebild därför att hon själv vill uppfattas som kvinnlig. Denna föreställning skvallrar om hur måna vi är om att följa de *normer* och *värderingar* som råder i samhället. Vi vill väldigt gärna passa in i bilden för det som uppfattas som önskvärt, acceptabelt och heteronormativt för män och kvinnor. Därför är det naturligtvis bra att uppfattningar om könsspecifika egenskaper allt mer luckras upp. Kort sagt så underlättar det för människor om de kan utvecklas i önskvärd riktning, och på ett friare sätt, med *samhällsnormer* som möjliggör fler sätt att vara man och kvinna på.

4.3.6 Kvinnliga förebilder i media

Informanterna diskuterar kring de kvinnliga förebilder som finns i media, om de är tillräckligt många och om de är bra som förebilder.

”Hmm... nää... det är inte så många som man ser på tv som man ser upp till så. Det är inte många. I förhållande till alla tv-personligheter som finns, så är de väldigt få. Det skulle vara positivt om det fanns fler.. det är ju väldigt inspirerande och ger styrka om

man hittar någon att se upp till. Någon som är som man själv vill vara.. mer stark kanske eller bra på någonting, eller någon som man beundrar. Det ger mycket inspiration.” 25-årig kvinna

”Jag tycker absolut att det inte kan finnas tillräckligt många egentligen för fortfarande har vi ju inte särskilt mycket kvinnor som sitter i styrelser och som har olika maktpositioner. Där kan det ju förstärkas mycket mer med kvinnor. Så att företagen blev mer bemannade med kvinnor på höga poster. Så att vi får se fler sådana kvinnor.” 57-årig kvinna

”Det finns tyvärr inte tillräckligt många.. Hon som var minister och fick avgå... Schenström. Ja Ulrika Schenström om hon hade vart man så hade det nog inte gått som det gick det tror jag faktiskt inte.. det är inte säkert att det hade blivit så då. Det tror jag faktiskt ligger i något i... Jag tycker att det absolut fattas framgångsrika förebilder det tycker jag.. men när jag läser företagstidningar så tänker jag på att dom kvinnorna där, de flesta har ju försökt kopiera män! Och det tror jag inte går nåt vidare.. då spelar det ju ingen roll hur många kvinnor som sitter där, eller om de är ett annat kön, om allihop ska vara precis likadana! Det blir ju svårt att se upp till. För kvinnor.. vad det är som kvinnor, kvinnor är ju en annan sak än män.. jag tycker att man ska ta med sig sin person i yrket, att kvinnor vågar vara sig själva.” 58-årig man

”Nja, haha, det vill jag inte påstå att det gör speciellt! Det här mediabruset som är nu.. då fanns det många fler bra förebilder förr. Det beror på vilken miljö man menar.. men det saknas i tv och media.. så då vill det mer till att man har en bra mamma eller pappa att man har fått den grunden. Eller att man har någon annan.” 76-årig man

Analys

Det blir mer vanligt att unga människor skaffar sig förebilder som är kända och syns i massmedia, medan det tidigare var vanligare att hitta sina förebilder bland familj och vänner. (Frisén och Hwang, 2006) Därför har de förebilder som syns i media idag, en viktigare och mer betydande roll än tidigare. Det är därför viktigt att de kan erbjuda unga människor goda ideal att se upp till. Den 76-årige mannen påpekar att, eftersom det saknas bra förebilder i media, så vill det till att man har en bra mamma eller pappa eller någon annan att se upp till. Jag tror att många ungdomar saknar personer som de ser upp till, och som kan fungera förebildande i sin närhet. För dem är det särskilt viktigt att det finns offentliga personer som i alla fall delvis kan fylla detta tomrum.

Enligt svaren på det föregående temat var det flera som upplevde förebilden som något könsbundet. Därför är det intressant att veta vad de intervjuade anser om förekomsten av kvinnliga förebilder i media. Samtliga tyckte att det saknades bra kvinnliga förebilder i media. Den 25-åriga kvinnan uttrycker att det är väldigt ont om bra kvinnliga förebilder i förhållande till alla tv-personligheter som finns. De egenskaper som hon saknar hos kvinnliga tv-personligheter är att de ska vara bra på någonting och starka. Hon säger att en bra kvinnlig förebild kan ge både inspiration och styrka. Avsaknaden av vad informanten beskriver som bra kvinnliga förebilder kan göra det svårare för henne att *konstruera* sin egen personlighet i den riktning hon önskar. Med tanke på att fler unga hittar sina förebilder i media blir det naturligtvis ett problem om dessa förebilder inte besitter sådana egenskaper som de unga helst vill se upp till. Det saknas då ställföreträdande modeller för vem man vill bli och vad man vill uppnå, vilket kan få människor att tappa tron till sin egen potential att utvecklas i den riktning som de helst önskar.

En informant tycker att det behövs fler framgångsrika kvinnor som förebilder. Han tycker samtidigt att de kvinnor som lyckas inte ska "kopiera männen", utan att de ska ta vara på sin kvinnlighet och våga vara sig själva. Han beskriver dock inte vilka egenskaper de kan ha och vilka de ska undvika. En risk med ett sådant synsätt, som jag ser det, är att människor inte ges friheten att vara sig själva i sitt yrkesliv.

5. Sammanfattning och slutdiskussion

5.1 Sammanfattning av fokusgruppintervjuerna

I fokusgrupperna diskuterades utseendefixeringen i media som ett problem. Resonemangen var liknande för tjejgruppen och killgruppen. Konstruktionen av en kvinnlig förebild beskrevs på framförallt två sätt, där det ena var gruppernas ideala bild och det andra ett slags typexempel på dåliga förebilder som visas i olika medier. Den senare beskrevs som en person som ”bara blivit känd genom att vara snygg, och har rätt kläder och smink”. Den här förebilden var ofta inte heller bra på någonting. Båda grupperna beskrev det här sättet att konstruera en kvinnlig förebild på liknande sätt, och båda beskrev ”henne” som en fara för unga flickors psykiska hälsa.

Killarna konstruerade sin kvinnliga förebild med mer traditionellt manliga egenskaper som t.ex. bra självförtroende, trovärdighet och framgång medan tjejerna använde sig av mer traditionellt kvinnliga egenskaper som t.ex. empatisk och omtänksam i sin beskrivning. Jag tolkar detta som att både tjejerna och killarna projicerar de egenskaper som de själva eftersträvar mest på den kvinnliga förebilden. Det ligger även i förebildandets natur att söka efterlikna de egenskaper man upplever som mest eftersträvansvärda. (Nationalencyklopedin, 2007)

Killgruppen uttryckte en positiv syn på det kvinnliga förebildandet nu och i framtiden. De framhöll att kvinnor blir allt mer jämställda, och att kvinnor och män nu kan ha samma yrken och egenskaper. Tjejgruppen ansåg att samhället förändrats till kvinnors nackdel, p.g.a. att samhället förespråkar felaktiga och för högt ställda krav, och de såg negativt på den framtida utvecklingen. De vill framförallt se fler starka kvinnliga förebilder, som är skickliga på någonting och som kan inspirera, i media.

5.2 Sammanfattning av enkätundersökningen

De mest valda alternativen för alla grupper, utom för gruppen med unga kvinnor, blev; pålitlighet, ärlighet och lojalitet. De som var 40 år eller äldre valde dessa egenskaper i högre utsträckning än de yngre och de över 60 år valde någon av dessa egenskaper ofta både på

första plats, och som andra eller tredje alternativ. Jag kopplar detta till att samhällskulturen under den tid då denna åldersgrupp växte upp var starkt präglad av att göra rätt för sig, att ha en god arbetsmoral och respekt och lydnad för chefer och andra auktoriteter (Sandberg, 1998).

De yngre kvinnorna är de som skiljer sig mest från övriga grupper ur enkätmaterialiet. De har valt grupperna 7, 18 och 22, (de egenskaper som är mer inriktade på personlig utveckling och karriär) framför övriga gruppers förstaval; pålitlighet, ärlighet och lojalitet. Genom att jämföra med Thomas Furths forskning om åttiotalister har jag upptäckt många likheter med de yngre kvinnornas valda egenskaper. Furth beskriver den typiska åttiotalisten som självständig, stark, säker på sina åsikter och som någon som inte är förtjust i auktoriteter. De har även svårt att känna en naturlig lojalitet till samhället. Denna beskrivning går hand i hand med de egenskaper som de yngre kvinnorna definierat som mest positiva. Resultatet går även att koppla till den läroplan som utkom 1980. Här formuleras ett nytt sätt att se på elevens roll i skolan. Den ideala eleven beskrivs som självständig, kritiskt tänkande och kompetent. (Läroplan för grundskolan Lgr, 1980)

En intressant del av resultatet är det faktum att de yngre männens valda egenskaper inte liknar de yngre kvinnornas. Det vanligaste första alternativet för de yngre männen stämmer överens med de äldre gruppernas val. Dessutom är kategorin glad, sympatisk och rolig det tredje vanligaste alternativet bland de yngre männen, ett alternativ som kvinnorna knappt valt överhuvudtaget. Även kategorin ”sexig, snygg och vacker” finns med bland männens alternativ, men saknas nästan helt och hållet bland kvinnornas val. Jag har tolkat dessa skillnader genom att anta att männen oftare tänkt på vilka egenskaper de vill att deras ideala kvinna ska ha snarare än hur de vill att deras egen förebild ska vara.

5.3 Sammanfattning av de enskilda intervjuerna

I diskussion kring vilka egenskaper den kvinnliga förebilden bör ha, blev svaren lite olika. De yngre konstruerade sin kvinnliga förebild som stark, bra på någonting, empatisk, självständig och omtänksam. De båda äldsta valde egenskaperna; rak, ärlig, moralisk, rejäl och någon att lita på. En av de äldre informanterna menar att skillnaden består i att dåtidens samhälle var

starkare präglat av kristna värderingar. Det här kan ses som ett exempel på hur våra normer och värderingar i samhället har förändrats över åren.

Två av informanterna uttrycker att det inte ska finnas några skillnader på en manlig och en kvinnlig förebild, medan övriga tycker att det är skillnad, även om de samtidigt uttrycker en osäkerhet kring på vilket sätt det ska vara skillnad. De egenskaper som tas upp för att beskriva skillnaden är typiska för vad som brukar klassas som traditionellt manligt/kvinnliga. Det här kan ses som ett exempel på att mer traditionella, normativa uppfattningar om vad som anses vara manligt och kvinnligt fortfarande lever kvar. En osäkerhet och delvis negativ inställning till om det bör finnas könsspecifika egenskaper tyder ändå på delvis splittrade åsikter. Detta kan ha att göra med att vi i dagens samhälle saknar tydliga könsroller och normer för hur respektive kön ska vara. Jag ser det som en positiv utveckling att människor numer ges friare ramar att konstruera sin personlighet inom.

Samtliga informanter tyckte att det saknas bra kvinnliga förebilder i media. Det som saknades var framförallt starka kvinnliga personligheter som är skickliga på någonting. En avsaknad av vad informanterna beskriver som bra kvinnliga förebilder kan göra det svårare för de kvinnor som upplever förebilden som könsbunden att utvecklas i den riktning de önskar. Med tanke på att allt fler unga hittar sina förebilder i media, blir det än viktigare att de förebilder som syns besitter de egenskaper som de unga vill och kan se upp till.

5.4 Reflektioner kring de olika metodresultaten

Jag tänkte här beskriva de likheter och skillnader som framkommit under granskning av de tre olika metodresultaten.

Samma slags resonemang kring vad som är en dålig kvinnlig förebild i media och hur ”hon” skapas framkom både under fokusgrupperna och under de enskilda intervjuerna. Fler starka och framgångsrika kvinnor eftersöktes i media, och man ville se mindre av kvinnliga förebilder som skapat sitt kändisskap enbart genom yttre attribut.

De yngre kvinnorna i enkätaterialet valde egenskaper inriktade på karriär och personlig utveckling i högre utsträckning än övriga grupper ur materialet. Detta stämde inte helt överens med de unga kvinnornas diskussion under fokusgruppen, då egenskaper som empati och

sympati värderades högre än framgång och självständighet. Jag kan tänka mig att de olika resultaten delvis beror på de skilda sätten att samla in analysmaterial. I fokusgruppen skapas olika åsikter genom en diskussion, och det kan vara så att tankar och värderingar som antas vara mer accepterade inom den enskilda gruppen blir mer tongivande än mer individuella åsikter. Skillnaden kan naturligtvis också bero på urvalet av medlemmar i fokusgruppen.

Att de äldre förespråkade egenskaper som ärlighet och pålitlighet tydligare än yngre personer framkom tydligt både i enkätmaterial och under de enskilda intervjuerna. Jag ser detta som en indikation på att resultatet är tillförlitligt.

Både under diskussion i fokusgrupperna och under de enskilda intervjuerna uttrycktes skilda åsikter i fråga om manliga och kvinnliga förebilder bör ha olika egenskaper. Traditionellt manliga och kvinnliga egenskaper förespråkades, samtidigt som flera tyckte att det inte borde finnas några könsbundna egenskaper.

5.5 Förslag till ny forskning

Enkätresultaten visade en tydlig trend på att äldre personer och personer över 40 år värdesätter egenskaper som ärlighet och pålitlighet högre än de yngre. Även i intervjuerna framkom utsagor som styrkte detta. Stämmer det att dagens samhälle saknar dessa normer och värderingar, eller finns de kvar men är mindre uttalade nuförtiden? Det kan vara intressant att undersöka om de yngre åldersgrupperna har en mer bekväm inställning till moral och ärlighet. Om det skulle vara så kan det vara intressant att lyfta fram en diskussion kring vad det kan få för konsekvenser i vårt framtida samhälle.

P.g.a. att jag hade svårt att dela in respondenternas yrken efter klasstillhörighet och för att jag inte frågade efter årsinkomst fick jag inte in ett klassperspektiv i min enkätundersökning. Jag tycker ändå att det skulle vara intressant att undersöka detta. Genom att dessutom göra en liknande undersökning om manliga förebilder skulle man kunna jämföra denna med min och analysera vad eventuella likheter eller skillnader kan betyda. Det är t.ex. intressant att männen, både i min undersökning och i Margareta Bäck-Wiklunds har värderat egenskaperna glädje och humor så mycket högre än vad kvinnorna har gjort.

Som jag har nämnt tidigare så är det vanligt i dagens samhälle att unga personer hittar sina förebilder i media, medan det tidigare var vanligare att se upp till personer inom familj och bekantskapskrets (Frisén och Hwang, 2006). Nuförtiden exponeras vi dagligen av och blir påverkade av olika medier. TV är ett visuellt medium som till stor del styr vilka slags personer vi får som förebilder. Via olika TV-program förmedlas budskap genom bilder, och det medför en stark fokus på yta och utseende, vilket gör att TV som medium i sig har blivit utseendefixerat. Genom reklam och annan marknadsföring förstärker skönhetsindustrin samtidigt våra behov av att förändra och ”förbättra” vårt utseende. Det kan göra att de förebilder som skapas i media inte nödvändigtvis har sådana egenskaper som vi i allmänhet tycker är bra, men att de i form av sitt kändisskap ändå uppfattas som förebilder. Som en tjej i fokusgruppen uttryckte det: *”Jag tror att många unga tjejer har framgångsrika förebilder. Men... det är ju väldigt stor skillnad att säga vad en bra förebild är o säga vad man har för förebild, tycker jag.”*

Med utgångspunkt i detta efterfrågar jag en studie som undersöker hur media kan påverka vilka slags förebilder vi skapar oss. Man kan t.ex. tänka sig en längre studie som följer unga kvinnor över några år och jämför vilka förebilder de har med de kvinnliga personligheter som får mest utrymme i våra vanligaste medier. Den forskning som finns om förebilder har hittills handlat om hur barn och ungdomar skapar sig förebilder. Det skulle även vara intressant att undersöka vuxna personers relation till förebilder, hur förebilder skapas i vuxen ålder, och vilken funktion och betydelse förebilder kan ha för vuxna människor. Genom att studera hur förebilder skapas under en hel livscykel kan man även se hur dessa förändras under en längre period och om det finns skillnader i skapandet av förebilder mellan unga och äldre personer.

Under de enskilda intervjuerna och i fokusgrupperna framkom det att en del gärna ville att deras förebild skulle vara av samma kön som de själva, d.v.s., de såg förebilden som ett könsbundet fenomen, medan andra inte tyckte att det spelade någon roll om deras förebild var man eller kvinna. Jag tycker därför att det skulle vara intressant att undersöka i vilken mån män kan ha kvinnliga förebilder och kvinnor kan ha manliga förebilder som identifikationsobjekt.

Referenslista

Akademisk litteratur

Bandura, Albert (1977) *Social learning theory*. Pearson Professional Publication.

Berger, Peter och Luckmann, Thomas (1998) *Kunskapssociologi: hur individen uppfattar och formar sin sociala verklighet*. Stockholm, Wahlström och Widstrand.

Billinger, Kajsa (2005) "Fokusgrupper – en datainsamlingsmetod." Ur: S Larsson, J Lilja, K Mannheimer (red) *Forskningsmetoder i socialt arbete*. Lund, Studentlitteratur.

Bäck-Wiklund, Margareta och Bergsten, Birgitta (1997) *Det moderna föräldraskapet*. Stockholm, Natur och kultur.

Eklund, Klas (2007) *Vår ekonomi – en introduktion till samhällsekonomin*. Stockholm, Norstedts akademiska förlag.

Elofsson, Stig (2005) "Kvantitativ metod – struktur och kreativitet." Ur: S Larsson, J Lilja, K Mannheimer (red) *Forskningsmetoder i socialt arbete*. Lund: Studentlitteratur.

Eriksson, Erik Homburger (1971) "Ungdomens identitets kriser". Stockholm, Natur och Kultur.

Eriksson, Ulla (2000) *Det mangranna sällskapet – Om konstruktion av kön i företag*. Bokförlaget BAS; Göteborg

Franséhn, Mona (2003) "Moderskapet - de motstridiga förväntningarnas arena." Ur: M Bäck-Wiklund/ M Franséhn/ H Johansson/ T Johansson *Den dolda könsdiskursen – mödrar, söner och frånvarande fäder*. Danmark: BookPartner A/S.

Frisén, Ann och Hwang, Philip (2006) "Inledning och översikt." Ur: Frisé, A och Hwang, P (red) *Ungdomar och identitet*. Natur och kultur, Stockholm

Furth, Thomas och Larsson, Ola (2002) *Åttiotalisterna kommer*. Uppsala publishing house AB, Uppsala.

Gilje, Nils och Grimen, Harald (2006) *Samhällsvetenskapernas förutsättningar*. Media Print Uddevalla AB, Uddevalla

Havnesköld, Leif och Risholm Mothander Pia (2005) *Utvecklingspsykologi – psykodynamisk teori i nya perspektiv*. Stockholm, Liber AB.

Hjälmeskog, Karin (1999) *Feminism, pragmatism och utbildning*. Ur: Säfström C.A. och Östman L. (red) Lund: Studentlitteratur

Hwang, Philip (2000) *Faderskap i tid och rum*. Natur och kultur, Sthlm.

Johansson, Helena (2006) *Brist på manliga förebilder – dekonstruktion av en föreställning och dess praktik*. Institutionen för socialt arbete. Intellecta Dokusys, Göteborg

Kvale, Steinar (1997) *Den kvalitativa forskningsintervjun*. Lund: Studentlitteratur

Körner, Svante och Wahlgren, Lars (2002) *Praktisk statistik*. Lund: Studentlitteratur

Larsson, Sam (2005) "Kvalitativ metod – en introduktion." Ur: S Larsson, J Lilja, K Magnusson, Eva (2002) *Psykologi och kön – från könsskillnader till genusperspektiv*. Natur och kultur, Stockholm.

Ohlander, Ann-Sofie (1998) ”En mångtydig värld” Ur: Laring C. (red) *Epos – Historia för gymnasieskolan*. Almqvist och Wiksell, Uppsala.

Svenning, Conny (2003) *Metodboken – samhällsvetenskaplig metod och metodutveckling. Klassiska och nya metoder i informationssamhället*. Stockholm: Lorentz förlag.

West, Candace och Zimmerman Don H. (1991) Ur: Lorber, J.L och Farrell, S.A. (red) *The Social Construction of Gender*. Newbury Park, CA:Sage

Övrig litteratur

Anrell, Lasse (2006) *Carolina Klíft räddade mitt liv och andra kåserier*. B. Wahlströms bokförlag, Sthlm.

Fredriksson, Viktor (1950) *Svenska folkskolans historia – femte delen*. Albert Bonniers förlag, Sthlm.

Öhman-Sundén, Suzanne (2007) *Ingen liten lort – Astrid Lindgren som opinionsbildare*. Rabén och Sjögren, Sthlm.

Websidor

1. <http://www.vr.se/download/18.668745410b37070528800029/HS%5B1%5D.pdf>
Hämtat den 17/11 2007
2. http://www.ne.se.ezproxy.ub.gu.se/jsp/search/article.jsp?i_art_id=O161267&i_word=f%F6rebild, Hämtat den 15/11 2007
3. http://www.ne.se.ezproxy.ub.gu.se/jsp/search/article.jsp?i_art_id=O161263&i_word=f%F6rebild, Hämtat den 15/11 2007

Enskilda intervjuer - intervjumall

Tycker du att det är viktigt med förebilder?

Om ja, varför är det viktigt?

Har du haft någon förebild som du vill berätta om?

Vilka egenskaper tycker du är viktigast hos en förebild?

Vilka egenskaper tycker du är viktigast hos en kvinnlig förebild?

Är det skillnad på en manlig och en kvinnlig förebild?

Tror du att det är viktigt för kvinnor att ha kvinnliga förebilder och för män att ha manliga?

Om ja, varför tror du att det är så?

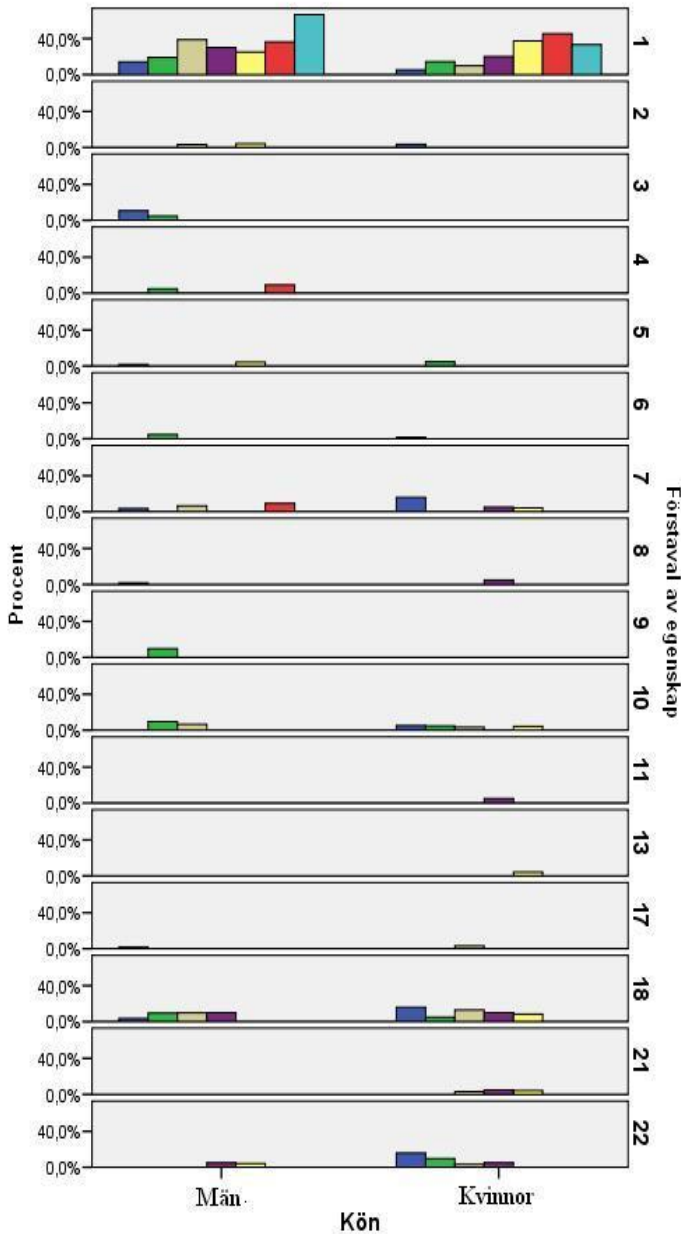
De egenskaper som du tycker är viktiga har de ändrats över åren?

Om du tänker på de kvinnor som syns i media, vad tycker du om dem som förebilder?

Chi-Square Tests

	Value	df	Asymp. Sig. (2-sided)
Pearson Chi-Square	111,584 ^a	90	,061
Likelihood Ratio	109,554	90	,079
Linear-by-Linear Association	15,056	1	,000
N of Valid Cases	170		

a. 104 cells (92,9%) have expected count less than 5. The minimum expected count is ,04.

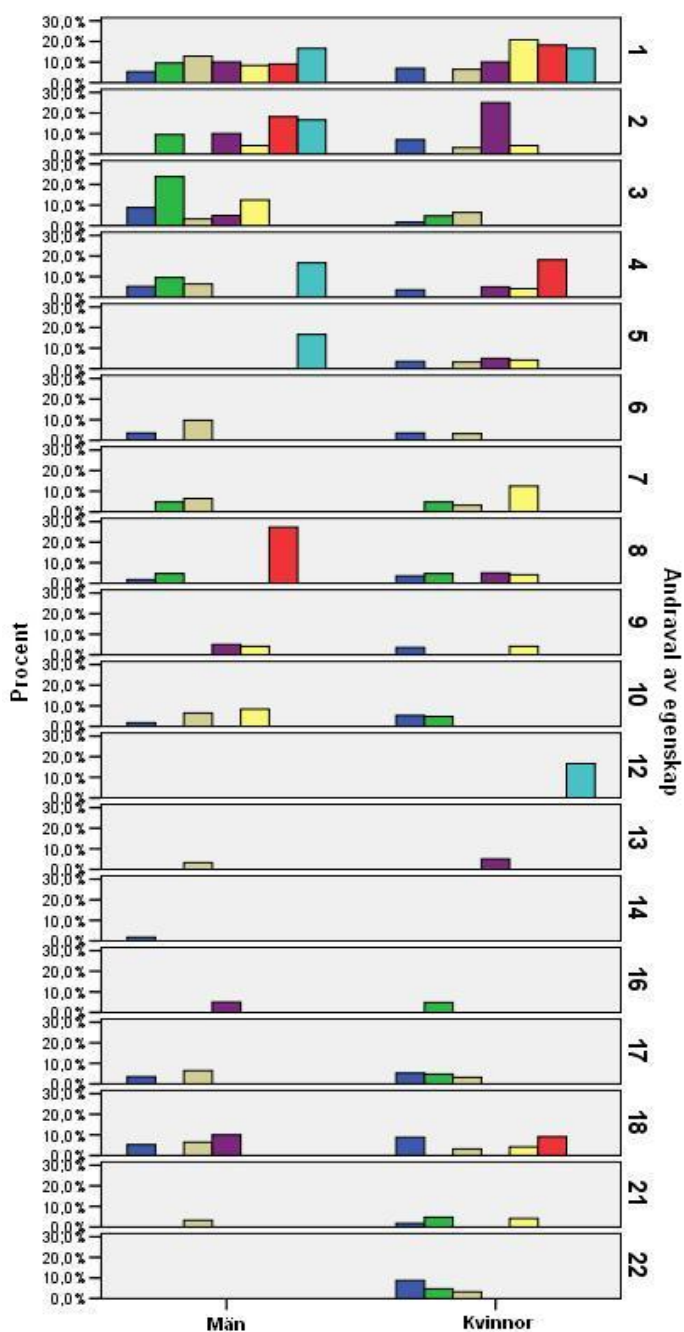


Alder	Förstaval av egenskap																						Total
	1	2	3	4	5	6	7	8	9	10	11	13	17	18	21	22							
1	Antal	11	2	6	0	1	1	11	1	0	0	0	0	11	0	11	0	9					
1	% i åldersgrupp	19,3%	3,5%	11%	,0%	1,8%	1,8%	19%	1,8%	,0%	,0%	,0%	,0%	19,3%	,0%	19,3%	,0%	16%					
2	Antal	7	0	1	1	1	1	0	0	2	3	0	0	3	0	3	0	2					
2	% i åldersgrupp	33,3%	,0%	4,8%	4,8%	4,8%	4,8%	,0%	,0%	9,5%	14%	,0%	,0%	14,3%	,0%	9,5%	,0%	9,5%					
3	Antal	15	1	0	0	0	0	2	0	0	3	0	0	7	1	1	1	1					
3	% i åldersgrupp	48,4%	3,2%	,0%	,0%	,0%	,0%	6,5%	,0%	,0%	9,7%	,0%	,0%	22,6%	3,2%	3,2%	3,2%	3,2%					
4	Antal	10	0	0	0	0	0	1	1	0	0	1	0	4	1	1	2	2					
4	% i åldersgrupp	50,0%	,0%	,0%	,0%	,0%	,0%	5,0%	5,0%	,0%	,0%	5,0%	,0%	20,0%	5,0%	5,0%	10%	10%					
5	Antal	15	1	0	0	1	0	1	0	0	1	0	0	2	1	1	1	1					
5	% i åldersgrupp	62,5%	4,2%	,0%	,0%	4,2%	,0%	4,2%	,0%	,0%	4,2%	,0%	,0%	8,3%	4,2%	4,2%	4,2%	4,2%					
6	Antal	9	0	0	1	0	0	1	0	0	0	0	0	0	0	0	0	0					
6	% i åldersgrupp	81,8%	,0%	,0%	9,1%	,0%	,0%	9,1%	,0%	,0%	,0%	,0%	,0%	,0%	,0%	,0%	,0%	,0%					
7	Antal	6	0	0	0	0	0	0	0	0	0	0	0	0	0	0	0	0					
7	% i åldersgrupp	100%	,0%	,0%	,0%	,0%	,0%	,0%	,0%	,0%	,0%	,0%	,0%	,0%	,0%	,0%	,0%	,0%					
Total	Antal	73	4	7	2	3	2	16	2	2	10	1	1	27	3	15	15	15					
Total	% i åldersgrupp	42,9%	2,4%	4,1%	1,2%	1,8%	1,2%	9,4%	1,2%	1,2%	5,9%	,6%	,6%	15,9%	1,8%	8,8%	8,8%	8,8%					

Chi-Square Tests

	Value	df	Asymp. Sig. (2-sided)
Pearson Chi-Square	137,334 ^a	102	,011
Likelihood Ratio	126,824	102	,048
Linear-by-Linear Association	20,064	1	,000
N of Valid Cases	170		

a. 119 cells (94,4%) have expected count less than 5. The minimum expected count is ,04.



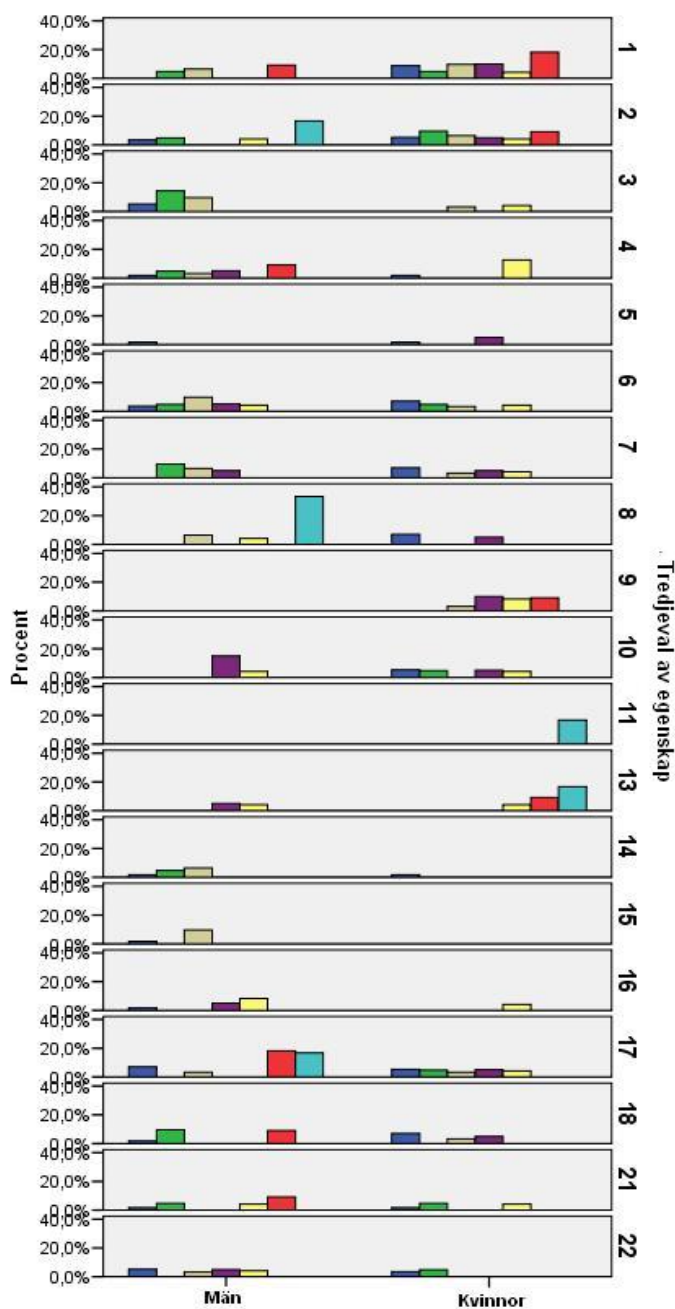
Alder	Andraval av egenskap																						Total
	1	2	3	4	5	6	7	8	9	10	12	13	14	16	17	18	21	22					
1	Antal	7	4	6	2	4	1	3	2	3	0	0	1	0	0	0	1	1	5	57			
1	% i åldersgrupp	12%	7,0%	10,5%	8,8%	3,5%	7,0%	1,8%	5,3%	5,3%	,0%	,0%	1,8%	,0%	8,8%	14,0%	1,8%	8,8%	100,0%				
2	Antal	2	2	6	2	0	0	2	0	1	0	0	0	1	1	0	1	1	21				
2	% i åldersgrupp	9,5%	9,5%	28,6%	9,5%	,0%	,0%	9,5%	,0%	4,8%	,0%	,0%	,0%	4,8%	4,8%	,0%	4,8%	4,8%	100,0%				
3	Antal	6	1	3	2	1	4	0	0	2	0	1	0	0	3	3	1	1	31				
3	% i åldersgrupp	19%	3,2%	9,7%	6,5%	3,2%	12,9%	,0%	,0%	6,5%	,0%	3,2%	,0%	,0%	9,7%	9,7%	3,2%	3,2%	100,0%				
4	Antal	6	6	1	1	1	0	1	1	0	0	1	0	1	0	1	0	0	20				
4	% i åldersgrupp	30%	30%	5,0%	5,0%	5,0%	,0%	5,0%	5,0%	,0%	,0%	5,0%	,0%	5,0%	,0%	5,0%	,0%	,0%	100,0%				
5	Antal	14	1	3	1	1	0	0	0	1	0	0	0	0	0	1	1	0	24				
5	% i åldersgrupp	58%	4,2%	12,5%	4,2%	4,2%	,0%	,0%	,0%	4,2%	,0%	,0%	,0%	,0%	,0%	4,2%	4,2%	,0%	100,0%				
6	Antal	6	2	0	1	0	0	2	0	0	0	0	0	0	0	0	0	0	11				
6	% i åldersgrupp	55%	18%	,0%	9,1%	,0%	,0%	18,2%	,0%	,0%	,0%	,0%	,0%	,0%	,0%	,0%	,0%	,0%	100,0%				
7	Antal	4	0	0	1	0	0	0	0	0	1	0	0	0	0	0	0	0	6				
7	% i åldersgrupp	67%	,0%	,0%	17%	,0%	,0%	,0%	,0%	,0%	16,7%	,0%	,0%	,0%	,0%	,0%	,0%	,0%	100,0%				
Total	Antal	45	16	19	13	5	8	8	3	7	1	2	1	2	9	13	4	7	170				
Total	% i åldersgrupp	26%	9,4%	11,2%	7,6%	2,9%	4,7%	4,7%	1,8%	4,1%	,6%	1,2%	,6%	1,2%	5,3%	7,6%	2,4%	4,1%	100,0%				

Crosstab

Chi-Square Tests

	Value	df	Asymp. Sig. (2-sided)
Pearson Chi-Square	135,990 ^a	108	,035
Likelihood Ratio	125,031	108	,126
Linear-by-Linear Association	2,543	1	,111
N of Valid Cases	170		

a. 131 cells (98,5%) have expected count less than 5. The minimum expected count is ,04.



Alder	Tredjeval av egenskap																						Total
	1	2	3	4	5	6	7	8	9	10	11	13	14	15	16	17	18	21	22				
1	Antal	5	5	3	2	2	4	4	0	0	0	0	2	1	1	7	5	2	5				
2	% i åldersgrupp	8,8%	8,8%	5,3%	3,5%	3,5%	10,5%	7,0%	,0%	5,3%	,0%	,0%	3,5%	1,8%	1,8%	12,3%	8,8%	3,5%	8,8%				
3	Antal	2	3	3	1	0	2	0	0	0	0	0	1	0	0	1	2	2	1				
4	% i åldersgrupp	9,5%	14,3%	14,3%	4,8%	,0%	9,5%	,0%	,0%	,0%	,0%	,0%	4,8%	,0%	,0%	4,8%	9,5%	9,5%	4,8%				
5	Antal	5	2	4	1	0	4	3	1	0	0	0	2	3	0	2	1	0	1				
6	% i åldersgrupp	16,1%	6,5%	12,9%	3,2%	,0%	12,9%	9,7%	3,2%	,0%	,0%	,0%	6,5%	9,7%	,0%	6,5%	3,2%	,0%	3,2%				
7	Antal	3	0	0	1	1	1	2	2	2	0	1	0	1	1	1	1	0	1				
8	% i åldersgrupp	15,0%	,0%	,0%	5,0%	5,0%	5,0%	10,0%	10,0%	10,0%	,0%	5,0%	,0%	,0%	,0%	5,0%	5,0%	,0%	5,0%				
9	Antal	8	0	1	1	0	1	1	2	2	0	0	0	0	3	0	0	2	1				
10	% i åldersgrupp	33,3%	,0%	4,2%	4,2%	,0%	4,2%	4,2%	4,2%	8,3%	,0%	4,2%	,0%	,0%	12,5%	,0%	,0%	8,3%	4,2%				
11	Antal	5	1	0	1	0	0	0	0	1	0	0	0	0	0	2	0	1	0				
12	% i åldersgrupp	45,5%	9,1%	,0%	9,1%	,0%	,0%	,0%	,0%	9,1%	,0%	,0%	,0%	,0%	,0%	18,2%	,0%	9,1%	,0%				
13	Antal	1	1	0	0	0	0	1	0	0	1	1	0	0	0	1	0	0	0				
14	% i åldersgrupp	16,7%	16,7%	,0%	,0%	,0%	,0%	17%	,0%	,0%	16,7%	17%	,0%	,0%	,0%	16,7%	,0%	,0%	,0%				
15	Antal	1	12	7	4	3	12	9	6	10	1	3	5	4	5	14	9	7	9				
16	% i åldersgrupp	17,1%	7,1%	6,5%	4,1%	1,8%	8,2%	5,3%	3,5%	5,9%	,6%	1,8%	2,9%	2,4%	2,9%	8,2%	5,3%	4,1%	5,3%				
Total	Antal	29	12	11	7	3	14	12	9	6	10	1	5	4	5	14	9	7	9				
	% i åldersgrupp	17,1%	7,1%	6,5%	4,1%	1,8%	8,2%	5,3%	3,5%	5,9%	,6%	1,8%	2,9%	2,4%	2,9%	8,2%	5,3%	4,1%	5,3%				
	Total	170	170	170	170	170	170	170	170	170	170	170	170	170	170	170	170	170	170				

