

GÖTEBORGS UNIVERSITET  
Sociologiska institutionen

## **Könsarbetsfördelning i en utökad familj**

En undersökning av hjälprelationer i Sverige mellan föräldrar och deras vuxna barn, samt hur de påverkas av om det finns barnbarn

Sofia Engström  
Uppsatsarbete 20p  
Sociologi Fördjupningskurs 1-2  
Ht 2007  
Handledare: Ulla Björnberg

## **Abstract**

### **Syfte och frågeställningar:**

Syftet med uppsatsen är att undersöka hur genusrelationer reproduceras och förändras genom familjekulturer som formar praktisk hjälp mellan generationer i Sverige. Här studeras den hjälp som föräldrar ger till sina vuxna barn, och särskilt till vuxna barn med egna barn. Uppsatsen undersöker ur ett mottagar- och ett givarperspektiv både hur vanligt förekommande hjälpen är och vilka faktorer som avgör vem som får och ger hjälp. Dessutom analyseras könsstrukturer i den hjälp som ges och huruvida de strukturerna påverkas av om det finns barn i mottagarfamiljen.

### **Metod och material:**

Metoden för uppsatsen är kvantitativ analys av enkätsvar kombinerat med litteraturstudie av tidigare forskning på området. Materialet har hämtats ifrån forskningsprojektet "Familjeband mellan generationer. Överföringar av materiellt och socialt stöd mellan individer med olika familjetillhörighet", som bedrivs på Sociologiska institutionen vid Göteborgs universitet, under ledning av professor Ulla Björnberg. Materialet är en enkätundersökning av överföringar mellan generationer, som genomförts på ett representativt urval av svenskar. De statistiska analysmetoder som används är korstabulering och logistisk regression.

### **Huvudresultat:**

Ungefär hälften av alla föräldrar med vuxna barn gav praktisk hjälp till sina barn och mer än hälften av de unga vuxna fick hjälp av sina föräldrar. De som hade barn fick hjälp i högre grad än de som inte hade barn. Det innebär att hjälp från föräldrar var en del av de flesta barnfamiljers vardag. Mest hjälp fick kvinnor med barn och de fick i högst grad hjälp av sin mor. Relationen mellan mor- och farföräldrar och föräldrar genererade alltså i högre grad arbete för mormödrar jämfört med andra anhöriga. Trots att unga föräldrar i högre grad uppgav att de fått hjälp av sin mor är dock resultaten inte så entydiga att det går att säga att män är mindre engagerade i sina barn och barnbarn än kvinnor. Tvärtom är det när givarna rapporterar lika vanligt att män hjälper till i sina barns familjer, som att kvinnor gör det. Män och kvinnor hjälper också till ungefär lika ofta och lägger lika mycket tid på det.

De sysslor som unga föräldrar får hjälp med är dock tydligt könsmärkta, både i fråga om vem som ger och vem som tar emot. Det talar för att det finns familjekulturer kring praktisk hjälp till anhöriga, som struktureras kring genus och som aktiveras när det finns barnbarn i familjen

**Nyckelord:** genus, generation, praktisk hjälp, åtaganden, Sverige

## Innehållsförteckning

<b>Inledning</b>	<b>5</b>
Bakgrund	5
Syfte	6
Preciserade frågeställningar	6
Avgränsningar	7
Disposition	8
Definitioner	8
<i>Jämställdhet</i>	8
<i>Släkt och familj</i>	9
<i>Familjekultur</i>	9
<i>Praktisk hjälp</i>	9
<i>Reciprocitet</i>	9
<i>Genusspecifika roller</i>	9
<i>Åtaganden</i>	9
<b>Metod</b>	<b>10</b>
Val av teori	10
Val av metod	10
Material	10
Urval av givare och mottagare	11
Oberoende variabler	12
<i>Undersökningsvariabler</i>	12
<i>Kontrollvariabler</i>	13
<i>Val av referens kategorier</i>	15
Beroende variabler	15
Statistisk metod	15
Etiska överväganden	16
Litteratur	16
<b>Tidigare forskning</b>	<b>17</b>
<b>Teori</b>	<b>18</b>
Samhällsutveckling mot individualisering - effekter på familj och välfärd	19
Individualiseringens effekter på jämställdheten i familjen	20
Genus, jämställdhet och hemarbete	20
Individualisering och ansvar mellan släktingar	21
Sammanfattning	23
<b>Resultat och analys</b>	<b>23</b>
Svar ur mottagarens perspektiv	24
<i>Anhöriga som har givit praktisk hjälp</i>	24
<i>Angörande faktorer för hjälp från far och mor</i>	25
Hjälp från far	25
Hjälp från mor	27
<i>Den mottagna hjälpens omfattning</i>	28
<i>Könsmönster utifrån mottagarnas svar</i>	31
Reparationer och trädgård	35
Hushållsarbete	35

Svar ur givarens perspektiv	36
<i>Avgörande faktorer för att ge hjälp till döttrar och söner</i>	36
<i>Den givna hjälps omfattning och könsmönster</i>	38
Sammanfattning av resultat	40
<i>Mottagare</i>	40
<i>Givare</i>	41
<b>Slutsatser och diskussion</b>	<b>41</b>
Närhet till släktingar och genusnormer	41
Barn och genusidentitet	42
Genusmönster som förstärks	42
Hjälprelationernas konsekvenser	44
<b>Återstående problem</b>	<b>44</b>
<b>Litteraturlista</b>	<b>45</b>
Tryckta källor	45
Internetkällor	47
<b>Bilaga 1: Enkätfrågor</b>	
<b>Bilaga 2: Logistisk regression</b>	

## Tabell- och figurförteckning

Figur 1: Andel unga med och utan egna barn, som mottog praktisk hjälp av viss anhörig	24
Tabell 1: Unga personer som mottog praktisk hjälp	26
Figur 2: Frekvensen i mottagen praktisk hjälp bland unga föräldrar	29
Figur 3: Antalet timmar mottagen praktisk hjälp bland unga föräldrar	30
Figur 4: Frekvensen i mottagen praktisk hjälp bland unga	30
Figur 5: Antalet timmar mottagen praktisk hjälp bland unga	31
Figur 6: Andel unga vuxna med barn som mottog hjälp med viss syssla av far respektive av mor	32
Figur 7: Andel kvinnor och män som mottog hjälp från en förälder med viss syssla	33
Tabell 2: Unga personer som mottog hjälp med underhållsarbete respektive hushållsarbete från sina föräldrar	34
Tabell 3: Givit praktisk hjälp till eget barn	37
Figur 8: Andel personer med barnbarn som hjälpte till i en barnfamilj med viss syssla.	40

## Inledning

### Bakgrund

I Sverige och i västvärlden i övrigt pågår idag en samhällsutveckling mot individualisering. Individualiseringen bär med sig en strävan att människor ska bli mindre bundna av strukturella faktorer, som klass och genus, och få ett större utrymme att själva forma sina levnadslopp. Välfärdsstaten har haft en viktig roll för att öka människors oberoende i förhållande till sin släkt, och därmed också i förhållande till sin strukturella position, både i ekonomiskt hänseende och för att praktiskt klara av sin vardag. Här har till exempel barnomsorg, föräldraledighet, äldreomsorg, med mera, haft en betydande roll. Dessa förändringar har också bidragit till ökad jämställdhet, då kvinnor inte längre behöver bära hela ansvaret för omsorg om familjemedlemmar och släkt, och därmed har möjlighet att förvärvsarbeta och få tillgång till det ekonomiska oberoende som en egen arbetsinkomst innebär (Björnberg & Kollind, 2003). Men har dessa förändringar då helt fråntagit släkten dess roll som omsorgsgivare och hjälpare? Flera studier visar att hjälp mellan generationer i släkter fortfarande är ett viktigt fenomen. (Attias-Donfut & Wolff, 2000a; Brannen, 2006; Björnberg & Latta, 2007; Kohli, 1999)

Vid studier som gjorts av överföringar mellan generationer i Sverige och i andra länder i västvärlden har det framkommit att både den vanligast förekommande och den mest socialt accepterade hjälpen är den som går från föräldrar till deras unga vuxna barn (Se till exempel Kohli, 1999; Finch & Mason, 1993; Björnberg & Latta, 2007; Fritzell & Lennartsson, 2005). När unga personer får barn ökar arbetsbördan i hemmet och då ökar också stödet från mor- och farföräldrar (Björnberg & Ekbrand, 2007). Den ökade interaktionen mellan släktingar bidrar till att familjekulturer kring hemarbete aktualiseras. Praktisk hjälp mellan generationer har betydelse för vilka traditioner som överförs, vilka krav som ställs och därmed hur genus specifika roller reproduceras och förändras. (Fritzell & Lennartsson, 2005; Brannen, 2006)

När barn kommer till världen i tidigare barnlösa par förändras i allmänhet arbetsfördelningen. Kvinnorna tar ett större ansvar för hemarbetet medan männen inriktar sig på förvärvsarbetet. Kvinnor tar i allmänhet ut största delen av föräldraledigheten och arbetar därefter ofta deltid under några år. Småbarnsfäder däremot förvärvsarbetar fler timmar per vecka än andra män. Mödrarna lägger således ner betydligt mer tid på hemarbete och omsorg om barnen än vad fäderna gör (Ahrne & Roman, 1997). Det verkar också som att skillnaderna i vilka hemarbetsysslor män och kvinnor lägger mest tid på förstärks när par får barn. Kvinnor ökar framförallt sina insatser i hushållsarbetet medan männen i högre grad ägnar sig åt underhåll och reparationer (SCB, 2003). Sammanfattningsvis tenderar de som just blivit föräldrar att övergå till en mer traditionell könsarbetsfördelning. Därmed har välfärdsstaten inte lyckats med att utjämna omsorgsbördan mellan män och kvinnor. Det finns genus specifika

roller som upprätthålls i familjer, trots att män och kvinnor formellt har lika möjligheter.

Men vad händer med mor- och farföräldrar och deras könsarbetsfördelning när de stiger in i sina barns barnfamiljer för att hjälpa till? Tidigare forskning visar att det finns genusbaserade moraliska rationaliteter, där kvinnor förväntas ge mer omsorg än män (se till exempel Duncan & Edwards, 1999). Gör det att mor- och farmödrar hjälper till mer än mor- och farfäder? Blir deras arbetsfördelning också mer könsstereotyp när de får barnbarn? Finns fortfarande, trots ett jämställdare samhälle, den traditionella bullbakande mormodern kvar och sköter hushåll och snyter småbarn medan morfar läser tidningen? Eller är hon bara en nostalgisk dröm bland stressade småbarnsföräldrar? Litteraturvetaren Merete Mazarella (2007) konstaterar i ett debattinlägg att det tycks finnas en konflikt mellan framförallt vuxna döttrar med barn och deras mammor. Dötrarna önskar att deras mamma vore en traditionell mormor som bakar och ställer upp för sina barnbarn, medan mormödrarna själva befinner sig mitt i karriären och inte har tid eller lust att leva upp till den mormorsrollen. Men, hur ser hjälpen från mor- och farföräldrar till sina barns familjer i Sverige ut idag? Är mor- och farföräldrar moderna och stressade karriärister som knappt har tid att hjälpa? Är de jämställda föredömen för unga föräldrar eller lever de kvar i de traditionella rollerna?

### **Syfte**

Mitt övergripande syfte är att undersöka hur genusrelationer reproduceras och förändras genom familjekulturer som formar praktisk hjälp mellan generationer i Sverige. Konkret innebär detta att studera genusmönster i praktisk hjälp som unga vuxna, med och utan egen familj, får av sina respektive föräldrar.

### **Preciserade frågeställningar**

Frågeställningarna är formulerade utifrån två olika perspektiv; mottagar- och givarperspektiv. Det innebär att uppsatsen kommer att undersöka å ena sidan faktorer som verkar avgörande för om respondenterna fått hjälp eller inte, och å andra sidan faktorer som verkar avgörande för om de givit hjälp eller inte.

Hur utbredd är det att föräldrar hjälper sina vuxna barn med praktiska saker, och att vuxna barn får hjälp av sina föräldrar?

Finns något samband mellan kön och vem som ger samt vem som får praktisk hjälp?

Hur inverkar förekomsten av barn (under 18 år) på om och i vilken grad unga vuxna erhåller praktisk hjälp från sina föräldrar?

Hur inverkar förekomsten av barnbarn på om och i vilken grad föräldrar hjälper sina vuxna barn?

Har barn/barnbarn någon inverkan på hur hjälpen struktureras kring genus?

Vilka övriga faktorer inverkar på om personer mellan 18-40 får praktisk hjälp av sina föräldrar?

Vilka övriga faktorer inverkar på om föräldrar ger hjälp till sina vuxna barn?

Vad har individualiseringen för effekter på hjälppraktiken, och vad säger resultaten om graden av individualisering och om släktens betydelse för människor i Sverige idag?

Vad säger resultaten om överföringar av genusidentiteter och om familjekulturers påverkan på könsarbetsfördelningen av praktisk hjälp mellan generationer?

### **Avgränsningar**

Uppsatsen fokuserar på relationer i vuxenlivet mellan släktingar, men en relation som inte studeras direkt är den mellan makar. Hjälp mellan makar är mer en fråga om hemarbetsfördelning än om överföringar mellan släktingar och behandlas därför inte i enkätmaterial som den här uppsatsen bygger på. Relationen mellan makar måste dock finnas i bakgrunden i tolkningen av resultaten i termer av hur makarna fördelar arbetet med att hjälpa släktingar mellan sig, och hur släktingars hjälp påverkar arbetsfördelningen mellan makarna.

Resonemangen i uppsatsen utgår ifrån att det i de flesta fall finns makar med i bilden och att dessa är av annat kön. Materialet som används i uppsatsen ger ingen information om respondenternas sexuella läggning, eller vilka övriga personer som finns i hushållet. Därför går det inte att säga om större hushåll eller samkönade par har några särskilda effekter på praktisk hjälp mellan generationer. Däremot finns det uppgifter om respondenten är ensamstående eller lever med någon. Det beaktas i flera analyser, men däremot görs inga särskilda analyser för att studera ensamstående föräldrars situation. Björnberg och Ekbrand (2007) har dock visat att familjesituationen i högsta grad har betydelse för om mottagandet av praktisk hjälp från släktingar. Ensamstående personer med barn fick hjälp i högre grad än sammanboende med barn. Däremot hade det ingen betydelse att respondenten var ensamstående om hon/han inte hade några barn.

Uppsatsen undersöker i första hand den hjälp som flödar nedåt i generationerna. I vissa analyser kommer även hjälp från barn till föräldrar att finnas med som oberoende variabel, men uppsatsens syfte rymmer inte någon närmare undersökning av detta. I analysen finns en tonvikt på mottagarperspektivet framför givarperspektivet. Det beror på att materialet ger bäst förutsättningar för en bred analys utifrån mottagarperspektivet.

Trots att uppsatsen behandlar individualiseringen som en historisk process är undersökningsmaterialet hämtat från en enda tidpunkt och därmed kan inga direkta historiska jämförelser göras. Utvecklingen över tid betraktas därmed främst utifrån ett teoretiskt perspektiv.

## **Disposition**

Nedan följer ett avsnitt med definitioner av några viktiga begrepp som används i uppsatsen. Därefter redovisas metod och materialval samt valet av beroende och oberoende variabler.

Efter en kort genomgång av tidigare forskning följer ett ganska omfattande teoriavsnitt där individualiseringens och välfärdsstatens inverkan på jämställdhet i familjen och släkten behandlas, samt hur arbetsfördelningen i släkten etableras och reproduceras.

Därefter följer resultatredovisning med analys. Först redovisas resultaten utifrån mottagarnas enkätsvar och därefter resultaten utifrån givarnas enkätsvar. Kapitlet avslutas med en sammanfattning av resultaten.

Uppsatsen avslutas med en diskussion av resultat och slutsatser, samt förslag på framtida forskning utifrån de frågor som arbetet med uppsatsen väckt.

## **Definitioner**

### ***Jämställdhet***

Vid undersökningar av familjelivet är arbetsfördelningen i hushållet en vanlig indikator på, och även definition av, jämställdhet. Detta är givetvis en mycket snäv definition. Jämställdhet kan definieras på många olika sätt, till exempel utifrån balanseringen av arbetsbörda, inflytande, resurser, egen tid med mera. Björnberg och Kollind (2003) understryker till exempel att de ser jämställdhet mer som en process än ett resultat. Jämställdhet är för dem ett sätt att relatera till varandra. Vissa forskare väljer också att låta respondenterna själva definiera vad jämställdhet innebär i just deras relation. För dem är det viktigt att inte låta forskarens förståelse av begreppet dominera redogörelsen utan få en definition som kommer inifrån. (Ibid.)

Den här uppsatsen undersöker just jämställdhet i fördelningen av hemarbetet. Det är en definition som valts, inte för att den är uttömmande, men för att den är intressant. Fördelningen av hemarbete speglar i viss mån maktförhållanden, eftersom denna fördelning kan förväntas vara ett resultat av förhandlingar. Fördelningen har också konsekvenser för ekonomisk makt genom att den avgör hur mycket tid och kraft som blir kvar till förvärvsarbete, vilket i sin tur har betydelse för vilken position personer kan skaffa sig på arbetsmarknaden.

Det kan dock vara problematiskt att närma sig jämställdhet i familjelivet utifrån i förväg uppställda kriterier. Det hävdar bland andra etnologen Lena Martinsson som refereras av Björnberg och Kollind (2003). Den här uppsatsen tar trots det sin utgångspunkt i att en ojämlik fördelning av arbetsbördan verkligen är problematisk ur jämställdhetssynpunkt, och därmed av särskilt intresse, även om fördelning av arbetsbörda inte kan vara det enda jämställdhetskriteriet.



### ***Släkt och familj***

Definitionen av vem som ingår i familjen kan vara mycket olika för olika personer, - hela släkten, bara kärnfamiljen eller även nära vänner. De relationer som tycks ha en särställning, genom att de är relativt beständiga oavsett kvalitet är dock kärnfamiljens, det vill säga föräldrar, barn och syskon (Björnberg & Kollind, 2003). Den här undersökningen berör i första hand relationen mellan föräldrar och deras vuxna barn. Här användes *familj* för att beteckna kärnfamiljen, det vill säga föräldrar och barn som bor ihop, och *släkt* för att beskriva övriga släktingar. Det innebär att mor- och farföräldrar betraktas som släkt och inte som familj.

### ***Familjekultur***

Familjekulturer är föreställningar och praktiker kring hur familjemedlemmar och släktingar hjälper varandra och vem som har vilka plikter och ansvar. Dessa skiljer sig åt mellan olika familjer och kan förändras mellan generationer. Brannen ger följande definition av familjekultur:

”... [O]ver time and successive family generations, practices of providing inter-generational support may constitute *cultures* which characterize how family members think about giving and receiving. ... cultures do not determine transfers; they are created and recreated in the processes of giving and receiving resources ... Cultural transmission reproduces and transmits family identities while cultures also change as family members and different generations differentiate themselves from one another.” (Brannen, 2006: 134, min kursivering)

### ***Praktisk hjälp***

Till praktisk hjälp räknas här tjänster, transporter, omsorg samt råd och stöd. Till praktisk hjälp hör inte gåvor av pengar eller lån av pengar.

### ***Reciprocitet***

Reciprocitet innebär att gåvor och tjänster inte bara går i en riktning, utan att det sker ett utbyte. Att motta en gåva skapar förväntningar om att en motgåva skall ges inom en lämplig tid. En reciprok relation är en relation där båda parter besvarar varandras tjänster med gentjänster. (Finch & Mason, 1993)

### ***Genusspecifika roller***

Genusspecifika roller är ett begrepp som hämtats från Fritzell & Lennartsson (2005). Det används här för att beskriva de förväntningar på handlingar och prestationer i förhållande till hushåll och släkt som personer själva, samt deras omvärld, har och som är beroende av deras genus. Genusspecifika roller omfattar alltså både förväntningar och de praktiker som dessa förväntningar skapar.

### ***Åtaganden***

Åtaganden innebär enligt Finch och Mason (1993) ett ansvar som individer påtagit sig och som har reella och varaktiga konsekvenser. Självpåtaget ansvar upplevs som mer förpliktigande än regler som påförts utifrån. Begreppet åta-

ganden innebär att människor har valmöjligheter, men att dessa starkt påverkas av tidigare val. Om en person drar sig ur ett åtagande eller en reciprok relation som hon investerat i, riskerar hon att förlora både status och tjänster. Detta gör att hjälpmönster lättare förstärks än förändras. Åtagandena varierar mellan olika släkter och olika individer eftersom de utvecklas i relationer över tid. De är produkter av val och handlingar och inte givna av de sociala strukturerna, men ändå är de strukturerade och bildar själva strukturer som formar framtida valmöjligheter. (Ibid.)

## **Metod**

I det här kapitlet motiveras valet av teori, metod, material, variabler och litteratur. Här beskrivs materialet och de interna urval som gjorts bland respondenterna. De statistiska metoder som använts redovisas samt de etiska överväganden som gjorts.

### **Val av teori**

Eftersom syftet med uppsatsen är att studera genusstrukturer i praktisk hjälp mellan släktingar och hur strukturerna påverkas av individualiseringen, användes individualiseringsteori, genusteori och teorier kring överföringar mellan generationer. En för uppsatsen betydande källa till teori är Finch och Masons (1993) studie av överföringar mellan generationer i England. De har särskilt studerat och teoretiserat kring hur praktisk hjälp mellan släktingar struktureras efter kön, och vilka processer som ligger bakom det. Trots att Finch och Mason genomförde sin studie i England, har deras teorier visat sig relevanta även för svenska förhållanden. De är även flitigt citerade i forskning om överföringar mellan generationer från andra länder (Se till exempel Kohli, 1999; Björnberg & Latta, 2007).

### **Val av metod**

För att kunna ge en bild av hjälppraktiker mellan generationer för hela den svenska befolkningen valdes att genomföra en kvantitativ analys av enkät svar, kombinerat med litteraturstudie av tidigare forskning på området. Valet av ett kvantitativt angreppssätt framför ett kvalitativt innebär att de resultat som framkommit i första hand givit svar på fenomenets utbredning och statistiska samband mellan olika företeelser. Den kvantitativa analysen kan däremot i lägre grad bidra med förklaringar till varför det förhåller sig på dessa sätt. Förklaringar eftersöks istället genom teori och tidigare forskning på området. Den kvantitativa analysens stora styrka är att de samband som framkommit i det här materialet kan sägas gälla för hela den svenska befolkningen.

### **Material**

För att kunna basera slutsatserna på ett stort enkätunderlag, användes ett befintligt datamaterial. Även om det hade varit en fördel att formulera enkätfrå-

gorna utifrån undersökningens syfte, hade en för undersökningen specifikt utformad enkät av ekonomiska och tidsmässiga skäl inte alls kunnat bli lika omfattande. En egen enkät hade heller inte kunnat ge alla svar, eftersom nya frågor uppstår under analysen, som hade varit omöjliga att förutse när enkätfrågorna formulerades. För den här uppsatsen utnyttjades därför ett material som hämtats ifrån forskningsprojektet ”Familjeband mellan generationer. Överföringar av materiellt och socialt stöd mellan individer med olika familjetillhörighet”, som bedrivs på Sociologiska institutionen vid Göteborgs universitet, under ledning av professor Ulla Björnberg. Det är en postenkätundersökning som genomfördes år 2001 med stöd från Statistiska Centralbyrån. Undersökningen resulterade i 2666 enkätsvar från personer i åldrarna 18 år och uppåt. Urvalet drogs slumpmässigt ur en offentlig databas med longitudinell information för varje individ<sup>1</sup>. Respondenterna ombads att dra sig till minnes den privata praktiska hjälp de fått eller själva givit under de senaste 12 månaderna. Svarsfrekvensen var 60 %. Den ganska låga siffran kan delvis förklaras av att det är en postenkät, vilket i allmänhet ger en lägre svarsfrekvens. Bortfallsanalysen visade en lätt överrepresentation av kvinnor, gifta och vissa åldersgrupper (60-69 år). Invandrare var underrepresenterade med 3 %.

Enkäten innehöll 67 frågor som täcker familjebakgrund, anställning, hälsa samt givandet och mottagandet av ekonomiskt och praktiskt stöd och hjälp. Det gick att urskilja vilket släktband respondenten har till givaren eller mottagaren av stöd.

Enkätmaterial kopplades till uppgifter från SCBs LINDA-databas. LINDA är en urvalsbasead longitudinell individdatabas (SCB, 2007a). Den innehåller registerdata med information om bland annat offentliga överföringar, inkomster från olika källor, skulder, tillgångar och betalda skatter från 1993 till 2001. I den här uppsatsen användes i första hand enkätsvaren. De variabler som hämtades från LINDA-databasen var inkomst, klass, födelseland, ålder och kön. De enkätfrågor som användes återfinns i bilaga 1. Mer information om variablerna återfinns i kapitlen oberoende och beroende variabler nedan.

### **Urval av givare och mottagare**

Frågorna i enkäten var ställda utifrån två perspektiv, givar- och mottagarperspektivet. Det innebär att respondenterna fått besvara frågor både om vilken hjälp de givit sina anhöriga och om vilken hjälp de själva fått av sina anhöriga. Den här uppsatsen undersökte i första hand den hjälp som föräldrar gav sina vuxna barn. Det innebär att den behandlar två olika grupper ur materialet, dels medelålders personer som givare och dels yngre vuxna som mottagare.

Vilka av respondenterna som skulle ingå i gruppen yngre vuxna var relativt enkelt att avgränsa. Här fick alla personer mellan 18 och 40 år ingå. I vissa analy-

---

<sup>1</sup> LINDA=Longitudinal INdividual DAta for Sweden. Databasen administreras av SCB och baserar sig på registerdata från flera olika register.

ser granskades bara de i den åldersgruppen som hade barn under 18 år. Åldersintervallet valdes för att möjliggöra en undersökning av personer som hade små barn, eftersom det är under småbarnsåren som hemarbetsbördan är som störst. Den övre gränsen i åldersintervallet var en avvägning mellan att få med så många personer som möjligt som hunnit få barn, men ändå inte få med så många personer med barn i tonåren eller äldre. Av de 940 personer som ingick i den aktuella åldersgruppen var det endast 2 % eller 21 stycken som hade barn över 18 år. Det fanns i enkätmaterialen ingen möjlighet att utläsa exakt hur gamla respondenternas barn var.

Det var mer komplicerat att avgöra vilka respondenter som skulle ingå i urvalet av föräldrar med vuxna barn. Här undersöktes särskilt de som kunde förväntas ha barnbarn under 18 år. I enkäten ställdes ingen fråga om barnbarnens ålder, därför gjordes en uppskattning utifrån respondentens egen ålder. De som ingick i urvalet var därför personer mellan 38-77 år med egna barn i åldern 18-65 år<sup>2</sup>, samt som uppgivit att de hade barnbarn, vilket uppgick till 640 respondenter. I det urvalet var kvinnor överrepresenterade, 61 % kvinnor och 39 % män. Det kan förklaras av att det var fler kvinnor än män i den åldersgruppen som besvarade enkäten, samt att kvinnor i allmänhet får barn tidigare i livet och därmed hade också i den här åldersgruppen en högre andel kvinnor än män hunnit få barnbarn. Detta urval har utformats av fil. Dr. Hans Ekbrand. Han har också bidragit till den här uppsatsen med råd kring den statistiska bearbetningen av materialet.

### **Oberoende variabler**

I analyserna användes två olika typer av oberoende variabler. Dels de variabler vars inverkan den här undersökningen direkt syftar till att undersöka, och dels variabler som i tidigare forskning visat sig ha stor betydelse och som därför måste finnas med som kontrollvariabler.

### ***Undersökningsvariabler***

Eftersom syftet är att undersöka genusstrukturer i praktisk hjälp, är *könen* en grundläggande oberoende variabel. I den här uppsatsen undersöks variationen utifrån kön särskilt kombinerat med vilken påverkan förekomsten av barnbarn i familjen har på hjälppraktikerna. Tidigare resultat i projektet har visat att personer med barn under 18 år i högre grad fått praktisk hjälp än de som inte har barn (Björnberg & Ekbrand, 2007). Förekomsten av barnbarn beskrivs av olika variabler för givar- och mottagargruppen. För givarna är det variabeln *har barnbarn* och för mottagarna är det variabeln *har barn under 18 år*. Ett problem med variabeln "har barnbarn" är att det inte går att utläsa om barnbarnen är under 18 år. Det hanteras genom urvalet av givargruppen enligt ovan. För att undersöka om det att ha barn under 18 år har olika effekter för den hjälp människor får om de är män eller kvinnor, har en sammanslagen variabel kon-

---

<sup>2</sup> Det hade varit önskvärt att bara ta med dem som har barn mellan 18- 40 år, men det går inte att utläsa barnens exakta ålder ur materialet, utan bara i åldersgrupperna; under 18 år, 18-30 år, 31-65 år och över 65 år.

struerats: *kön och barn*. Det är en sammanslagning av variablerna ”kön” och ”har barn under 18 år” till en variabel med fyra värden: man utan barn, kvinna utan barn, man med barn och kvinna med barn. På samma sätt har en variabel konstruerats för att se om barnbarn har olika effekter för mäns och kvinnors givande av praktisk hjälp: *kön och barnbarn*. Även den har fyra värden: man utan barnbarn, kvinna utan barnbarn, man med barnbarn och kvinna med barnbarn.

Tidigare studier har visat att *reciprocitet* är ett utmärkande drag för överföringar mellan generationer (Björnberg & Ekbrand, 2007; forthcoming; Finch & Mason, 1993; Knijn & Komter, 2004). Reciprocitet är även av intresse för den här studien, eftersom ömsesidigt utbyte och kontakter mellan släktingar har betydelse för överföring och reproduktion av genus specifika roller. I den här studien beskrivs utbytet som *motgåvor*. Motgåvor används som oberoende variabler i flera analyser, det vill säga om respondenten fått eller givit hjälp tillbaka. Dessa motgåvor är uppdelade i praktisk och ekonomisk hjälp. Ekonomisk hjälp har inkluderats i analysen trots att den inte involverar några praktiker kring hemarbete, eftersom även den kan vara en indikation på närheten i en relation, och är en form av kontakt som gör att släktingars värderingar får betydelse för människor.

En annan faktor som visat sig verkningsfull i tidigare studier inom det här forskningsprojektet är *känslomässig närhet* (Björnberg & Ekbrand, 2007; forthcoming). Även känslomässig närhet vittnar om huruvida det finns starka band mellan släktingar som ökar släktingars inflytande över individen. Känslomässig närhet kan göra att det är svårare att säga nej till att hjälpa, och att det är viktigare att leva upp till släktingarnas förväntningar. I enkäten har respondenterna fått ange i förhållande till vilka anhöriga som de upplever känslomässig närhet. Svarsformatet är inte graderat, utan utformat så att respondenten sätter ett kryss vid de anhöriga som står honom eller henne känslomässigt nära.

Både variablerna för motgåvor och känslomässig närhet är enligt en strikt tolkning inte helt oberoende. Motgåvorna kan ha skett efter att respondenten själv gav eller fick hjälp och kan därmed ha påverkats av den beroende variabeln. Den känslomässiga närheten kan också ha förstärkts av att respondenten fått hjälp av sin släkting. Trots det behandlas dessa variabler som oberoende i de statistiska analyserna.

### ***Kontrollvariabler***

Här följer ett antal variabler som inkluderats i analysen eftersom tidigare forskning visat att de har betydelse för hjälppraktiken. Därmed måste de finnas med för att kontrollera att sambanden mellan ovanstående variabler och de beroende variablerna inte förklaras av någon mellan- eller bakomliggande variabel.

Tidigare forskning har visat att ålder och livsfas har stor betydelse för överföringar mellan generationer (Björnberg & Latta, 2007; Björnberg & Ekbrand, 2007; Attias-Donfut & Wolff, 2000a; Kohli, 1999; Finch & Mason, 1993). Här används variabeln *ålder* som delats in i olika grupper, för att kontrollera för effekten av att respondenterna befann sig i olika livsfaser.

Tidigare resultat från det här projektet har visat att respondenternas familjesituation har inverkan både på hur mycket praktisk hjälp som ges och som tas emot (Björnberg & Ekbrand, 2007). Björnberg och Ekbrand jämförde ensamstående och par, med och utan barn med varandra. I den här uppsatsen användes istället variabeln *sammanboende* för att kontrollera för om respondenten var ensamstående eller levde med någon. Huruvida respondenterna hade barn eller inte finns redan med bland undersökningsvariablerna ovan. Det betyder, som nämnts i avgränsningarna, att inga särskilda analyser gjorts för ensamstående med barn. Istället prioriterades att kunna jämföra män och kvinnor med och utan barn.

Björnberg och Ekbrand (2007) samt Björnberg och Latta (2007) har visat att ohälsa, mätt i sjukfrånvaro, inte har någon betydelse för givandet av praktisk hjälp. Trots det verkar det sannolikt att sjuka föräldrar haft mindre möjlighet att hjälpa sina vuxna barn. Därför ingick *egen ohälsa* som kontrollvariabel i den här studien. Den visar om respondenten angivit att hon eller han lider av några hälsobesvär.

Människor med olika kulturell bakgrund kan förväntas ha olika familjekulturer och därmed olika hjälpmönster. Tidigare resultat från det här projektet har också visat att etnicitet har viss inverkan på hjälppraktik (Björnberg & Ekbrand, 2007). För att kontrollera för etnicitet används variabeln *födelseland*, som är uppdelad i grupperna, Sverige, övriga Norden, övriga Europa, övriga världen.

Tidigare forskning har visat att klass kan ha betydelse för familjekultur och därmed hjälppraktik (Björnberg & Ekbrand, forthcoming; Komter, 2004; Martin, 2004). Kontrollvariabeln *klass* i den här studien följer den officiella svenska SEI-klassifikationen. Det är en socioekonomisk indelning av anställda personer som görs med utgångspunkt från yrke. Uppgifterna hämtas från SCBs arbetskraftsundersökningar (AKU) (SCB, 2007b).

Björnberg och Ekbrand (2007) har visat att inkomst har viss effekt framförallt på hur mycket praktisk hjälp som tas emot. *Inkomst* har därför inkluderats som kontrollvariabel. Här används inkomskvintiler som baseras på tillgänglig hushållsinkomst per konsumtionsenhet.<sup>3</sup>

---

<sup>3</sup> När tillgänglig hushållsinkomst beräknas ges värdet 1 till den första vuxna medlemmen i ett hushåll och därefter värdet 0,5 till övriga medlemmar oavsett om de är vuxna eller barn. Tanken bakom det är att det är dyrare att leva i ensamhushåll än sammanboende, eftersom de senare kan dela på vissa utgifter.

Särskilda kontroller gjordes också för respondenternas *förvärvsgrad*, sett som heltid- eller deltidsarbetande. Både möjligheten att hjälpa sina släktingar och behovet av att få praktisk hjälp kan tänkas påverkas av hur mycket tid som spenderas på förvärvsarbete. I dessa analyser granskas bara den förvärvsarbetande andelen av respondenterna, alltså inte arbetslösa, pensionerade, studerande, med flera.

### ***Val av referens kategorier***

I logistiska regressioner väljs för varje oberoende variabel en referenskategori. För dikotoma variabler är det valet oproblematiskt då det inte har någon betydelse för resultaten eller vilka jämförelser som är möjliga. För dikotoma variabler valdes konsekvent ”nej” till referenskategori. Bland de variabler som har fler än två värden har valet däremot betydelse för vilka jämförelser som kan göras. Det är endast skillnaden i jämförelse med referenskategorin som signifikansprövas för övriga kategorier. För analyser av mottagandet av praktisk hjälp valdes till referenskategori de kategorier som utifrån teorin kunde förväntas ha lägst odds. För analyser av givande av praktisk hjälp valdes samma referens kategorier som för mottagarperspektivet, utom för åldersvariabeln då den skiljde sig mellan mottagar- och givarperspektivet. Till referenskategori för åldersvariabeln för givarperspektivet valdes den åldersgrupp som förväntades ha givit mest praktisk hjälp.

### **Beroende variabler**

Respondenterna fick besvara frågor om de under det senaste året fått någon form av praktisk hjälp av någon anhörig, vilka sorter hjälp och vilka släktskapsrelationer de hade till dem som hjälpt. I svarsmatrisen är det möjligt att utläsa vilken släkting som givit vilken sorts hjälp. På samma sätt efterfrågades om de givit praktisk hjälp till någon anhörig det senaste året, vad de hjälpt till med och vilken relation de hade till den de hjälpt. Dessutom fanns särskilda frågor om de under det senaste året hjälpt någon anhörig som har barn under 18 år. Även här kunde de ange släktskap och vilken sorts hjälp, men för dessa uppgifter fanns ingen matris, så det är inte möjligt att se vem som fått vilken hjälp. Respondenterna har även fått svara på frågor om hur ofta och hur många timmar per månad de fått och givit hjälp.

### **Statistisk metod**

De statistiska analysmetoder som används är korstabulering och logistisk regression. Signifikanser i skillnader mellan olika proportioner testas i korstabellerna med hjälp av Z-test. Det innebär att en beräkning görs av hur stor skillnaden mellan proportionerna måste vara för att den funna skillnaden inte ska kunna avfärdas som ett resultat av slumpen. De signifikansnivåer som används är  $p < 0,10$ ,  $p < 0,05$ ,  $p < 0,01$  och  $p < 0,001$ , där den första nivån betraktas som en tendens snarare än ett signifikant resultat.

Logistisk regression är en analysmetod som särskilt lämpar sig för multivariata analyser där den beroende variabeln är dikotom, det vill säga bara antar två värden. Fördelen med att göra en multivariat regression är att det är möjligt att se effekten av varje enskild variabel med hänsyn tagen till alla de övriga ingående variablerna. För en närmare genomgång av den teoretiska bakgrunden till logistisk regression, se bilaga 2.

I tabellerna med resultat av de logistiska regressionerna redovisas oddskvoter och signifikansnivåer. Det innebär att fördelningen på den beroende variabeln över den oberoende variabeln analyseras genom att jämföra oddsen med en referenskategori. Referenskategorin har alltid värdet ett. Om övriga kategorier har värden högre än ett innebär de att oddsen är högre i den kategorin att den beroende variabeln får värdet ett. På motsvarande sätt är oddsen lägre ifall värdet är under ett. Övriga ingående oberoende variabler konstanthålls. Signifikansnivån visar huruvida skillnaderna i odds är tillräckligt stora för att inte rimligen kunna vara ett resultat av slumpen.

I tabellerna anges också Nagelkerkes  $R^2$  som visar den förbättring i förmågan att förutsäga värdet för den beroende variabeln när de oberoende variablerna finns med, jämfört med om bara interceptet och antalet observationer var kända. Nagelkerkes  $R^2$  kan variera mellan 0 och 1, där 0 är 0 % förklarad variation och 1 är 100 % förklarad variation (Menard, 2002).

### **Etiska överväganden**

Vetenskapsrådets forskningsetiska principer trycker på att en avvägning måste göras mellan forskningens förväntade bidrag till kunskapen inom ett område och möjliga negativa konsekvenser för berörda undersökningspersoner. För att minska risken för negativa konsekvenser skall forskaren informera om forskningens syfte och genomförande samt inhämta samtycke från undersökningspersonen. Enskilda uppgiftslämnare skall inte kunna identifieras av utomstående. (Vetenskapsrådet, 1990) Med enkäten som den här uppsatsen bygger på följde tydlig information om forskningens syfte och genomförande, där fanns redovisat vem som finansierade och ansvarade för undersökningen, samt kontaktuppgifter. Undersökningspersonerna kunde själva välja om de ville fylla i enkäten och informerades om att det var helt frivilligt. Alla identitetsuppgifter har avlägsnats från materialet och resultaten redovisas i tabeller där enskilda svar inte kan utläsas. Risken för negativa konsekvenser för respondenterna är därför mycket liten eller obefintlig. Undersökningen medför alltså inte några etiska problem som ger skäl att avstå från de nya kunskaper som den tillför.

### **Litteratur**

Litteratur avser här både tidigare forskning och teori på området. Förutom all den litteratur som ackumulerats inom projektet, har ytterligare litteratursökningar genomförts i databaser som Libris, Gunda, Sociological Abstracts, SSCI (Social Science Citation Index) med flera. Sökningar har utförts med nyckelord som *gender*, *generation*, *transfer*, *help* och *reciprocity*. Utifrån funna artiklar har sedan



ytterligare källor hämtats ur deras referenser. Material om både ekonomiska och praktiska överföringar har varit av intresse för den här uppsatsen, såväl för svenska förhållanden som utomlands. Mycket finns skrivet om praktisk hjälp uppåt i generationerna, det vill säga den hjälp som riktar sig till åldrande föräldrar. Dessa artiklar har i allmänhet utlämnats eftersom äldre i behov av praktisk hjälp faller utanför den här uppsatsens syfte. Material har också hämtats från statliga utredningar i ämnet.

## Tidigare forskning

Tidigare forskning om överföringar mellan generationer i Sverige och andra länder har framförallt berört ekonomiska överföringar. Studier från Sverige har visat att ekonomiskt stöd är vanligt, men inte så omfattande (Fritzell & Lenartsson, 2005; Björnberg & Latta, 2007). Liknande resultat framkommer även i studier från andra länder (Attias-Donfut & Wolff, 2000a; Kohli, 1999; Gulbrandsen & Langsether, 2000). Carle och Sjöstrand (1995) har särskilt undersökt den ekonomiska hjälp som ungdomar i Sverige får av sina föräldrar. Även de fann att den hjälpen är en liten inkomstkälla för ungdomar. Hellevik (2005) som studerat föräldrars etableringsstöd till unga vuxna i Norge fann dock att stödet ökat de senaste decennierna.

Internationellt har studier kring praktisk hjälp mellan generationer framförallt berört hjälp från medelålders till deras åldrande föräldrar (Se till exempel Ogg & Renaut, 2006). Även från Sverige finns flera studier som visar att anhörigas omsorg om äldre är omfattande (Se till exempel Sundström et al., 2006 och Johansson, 1991).

Vad gäller genusstrukturer i hjälppraktiken har flera studier visat att kvinnor tog ett större ansvar framförallt för omsorgsarbete (Finch & Mason, 1993; Johansson, 1991; Bawin-Legros & Stassen, 2002; Brannen, 2006). Det gäller inte minst för omsorgen om barnbarn. Wheelock et al. (2003) har studerat anhörigas insatser som barnvakter som en del av barnomsorgen i Storbritannien. Där spelade mor- och farföräldrar en viktig roll för att möjliggöra för kvinnor med barn att förvärvsarbeta. Wheelock et al. konstaterade att barnomsorg genom anhöriga var tydligt formerat kring genus. Det var kvinnor som drog nytta av, organiserade och i första hand utförde barnomsorgen. Men det går dock inte riktigt att jämföra de brittiska förhållandena med de svenska, eftersom offentlig barnomsorg är mycket mer utbyggd och åtnjuter ett större förtroende i Sverige.

Även Brannen, (2006) som har studerat hur personer från flera generationer i 12 olika släkter i England upplever plikt att hjälpa sina anhöriga, fann genusmönster i hjälpandet. I vissa släkter fanns en gemensam hjälpkultur som fördes vidare från en generation till nästa. I en av dessa släkter fanns ett tydligt mönster av arbetskultur bland männen och omsorgskultur bland kvinnorna. I andra

släkter fanns mindre reciprocitet och inte på samma sätt någon delad inställning till att hjälpa varandra.

Attias-Donfut och Wolff (2000a) och Ingersoll-Dayton et al. (2001) har utifrån lite olika perspektiv särskilt studerat den hjälp föräldrar ger till sina vuxna barn. Attias-Donfut och Wolff (2000a) har studerat bland annat mor- och farföräldrars omsorg om sina barnbarn i Frankrike. De visade att de flesta mor och farföräldrarna bidrog med barnomsorg i någon mån. Den hjälpen var inte beroende av mor- och farföräldrarnas inkomster, men var något vanligare bland dem med lägre utbildning. Attias-Donfut och Wolff konstaterade också att mor- och farmödrar fann tid för att vara med sina barnbarn oavsett om de själva förvärvsarbetade eller inte. Ingersoll-Dayton et al. (2001) studerade den hjälp som äldre i USA ger till sina vuxna barn. De visade att den hjälpen kan upplevas som både positiv och negativ, för vissa skapade den en bättre relation och tätare band, medan den för andra ledde till dåligt samvete och mest upplevdes som besvärlig. Här handlade det om äldre människor som själva var i behov av sina barns hjälp och som ville ge någonting tillbaka.

Björnberg och Ekbrand (2007; forthcoming) har studerat faktorer som påverkar givande och mottagande av praktisk och ekonomisk hjälp i Sverige. De har särskilt undersökt vikten av reciprocitet och känslomässig närhet för utbyte mellan släktingar. De konstaterade att det främst var mellan nära anhöriga, föräldrar och barn, som praktisk och ekonomisk hjälp gavs. Björnberg och Ekbrand har också undersökt vilka behov hos mottagaren som angavs som skäl för att ge hjälp och vilka känslor hos givaren som motiverade gåvan. De fann att omsorg om sina anhöriga och viljan att upprätthålla sociala band var de främsta orsakerna till att människor hjälpte varandra, medan plikt hade mindre betydelse. Det gällde framförallt i nära släkterrelationer.

## Teori

Det här kapitlet tar sitt avstamp i den pågående debatten om individualiseringen, och dess effekter på familjen och välfärdsstaten. Därefter snävas perspektivet av något för att diskutera vilken betydelse individualiseringen har för jämställdheten i familjelivet. Det leder fram till ett avsnitt om hur hemarbetsfördelningen mellan män och kvinnor ser ut i svenska familjer i allmänhet idag, och vad den kan tänkas bero på. Trots individualiseringens ökade tryck på egna val och eget självförverkligande organiserar kvinnor och män fortfarande sitt hushållsarbete strukturerat utifrån genus.

Därefter förflyttas fokus från det arbete som utförs i familjen, till banden och hjälppraktikerna mellan släktingar. Även dessa ställs i relation till individualiseringsprocessen. Avslutningsvis diskuteras hur arbetsfördelningen mellan släktingar förhandlas fram, förstås och upprätthålls. En process som även den struktureras kring genus.

## Samhällsutveckling mot individualisering - effekter på familj och välfärd

Ända sedan Weber och Durkheims tid kring förra sekelskiftet, har sociologer intresserat sig för hur samhällsutvecklingen, i termer av modernisering och individualisering, påverkar solidariteten mellan människor (Knijn & Komter, 2004). Individualiseringen är en av samhällsvetenskapens centrala hypoteser. Den för med sig att människors levnadslöpp blir mer oförutsägbara och varierande än tidigare. Individens beslut och livsval formas i lägre grad av strukturella faktorer som klass och genus. Individualisering som samhällsutveckling är dock något mycket omdiskuterat och har haft en central plats inom sociologisk teoriutveckling de senaste åren. (Hellevik, 2005) En av tesens främsta förespråkare är Ulrich Beck. Han beskriver individualiseringen som en historisk process som löser upp traditionella levnadsmönster och lämnar större utrymme för individuella val (Beck & Beck-Gernsheim, 2002). Individualiseringen är möjlig till följd av ökat välstånd, utjämnade livsvillkor, tillgång till högre utbildning, ökad rörlighet på arbetsmarknaden och minskad social kontroll. Individualiseringen är dock inte någon entydig eller enkelriktad process och trots ett större utrymme för egna val, har strukturella faktorer såsom klass och genus fortfarande betydelse för individens möjligheter. (Hellevik, 2005)

En viktig fråga för familj- och välfärdsforskning är vilka effekter individualiseringen har på familjen, familjesolidariteten och familjens förmåga att förse människor med omsorg samt att försäkra mot risker. Teoretiker som Esping-Andersen (1999) och Castells ([1997] 1998) argumenterar för att vi befinner oss i en kris för (den patriarkala) familjen. Krisen består i ett ökat antal skilsmässor då relationer blivit mer valbara och då släktrrelationer i lägre grad präglas av plikttänkande. Beck och Beck-Gernsheim (2002) hävdar att familjeband idag inte är självklara, utan självvalda, något de kallar för *elective affinities*. Dessa förändringar innebär också att familjen försvagas i sin omsorgsroll.

Välfärdsstaten, och dess individualiserade rättigheter, har också sagts vara en utmaning mot familjesolidariteten. Genom att välfärdsstaten förser sina medborgare med omsorg och försäkrar mot risker, blir familjens stöd inte längre lika nödvändigt, vilket gör att relationerna kan lösas upp och familjesolidariteten försvinna (Hellevik, 2005). Det är dock en tes som finner litet stöd i den empiriska forskningen. Välfärdstaten har inte trängt undan släkten genom att göra dess hjälp onödig. Tvärt om verkar det vara enklare att hjälpa sina släktingar om de inte är helt beroende av den hjälpen (Knijn & Komter, 2004; Hellevik, 2005; Fritzell & Lennartsson, 2005). Hellevik (2005) konstaterar att samtidigt som välfärdstaten har byggts ut i Norge, och tagit över det juridiska ansvaret för vuxna personer som inte klarar sig själva, så har det ekonomiska stödet från norska föräldrar till sina vuxna barn ökat. Den princip som verkar gälla är alltså att välfärdsstaten och den privata hjälpen är kompletterande (Knijn, 2004; Attias-Donfut & Wolff, 2000b). Den som får stöd från det offentliga kan också få privat hjälp. Men samtidigt är det inte helt säkert att människor får hjälp av sin släkt oavsett om de får stöd från välfärdstaten eller inte (Björnberg & Latta, 2007).

## **Individualiseringens effekter på jämställdheten i familjen**

Överföringar och stöd mellan generationer har historiskt sett varit i högsta grad strukturerade efter kön. Till exempel har det varit den äldsta sonen som fått ära gården i jordbrukande familjer och döttrar och svärdöttrar som haft ansvaret för omsorgen om åldrande föräldrar. Dessa strukturer har förändrats och luckrats upp bland annat genom lagstiftning och välfärdsstatens insatser (Fritzell & Lennartsson, 2005). Individualiseringen har producerat normer om autonomi mellan generationer samtidigt som välfärdsstaten möjliggjort ett ekonomiskt och praktiskt oberoende (Arber & Attias-Donfut, 2000).

Individualiseringstendenser i välfärdsstaten och i familjen påverkar varandra dialektiskt och förstärker varandra. När välfärdsstaten och lagstiftningen förändras, öppnar det nya möjligheter för arbetsfördelning i familjen, samtidigt som förändringar i familjelivet driver på förändringar i välfärdsstaten (Knijn & Komter, 2004). Jämställdhet har i Sverige varit ett politiskt mål sedan 1970-talet. Många politiska reformer har genomförts i jämställdhetens namn, bland annat för att stärka kvinnors oberoende av sin make och släkt: särbeskattning, individuella sociala rättigheter, barnomsorg och föräldraförsäkring med flera. De har haft stor betydelse för att stärka individens rättigheter, men de har också haft betydelse som kulturellt normativ kraft. De är tydliga markörer för jämställdhet mellan könen (Björnberg & Kollind, 2003).

Björnberg och Kollind (2003) konstaterar att även om det pågår en kris för familjen, så är det också en kris som kan leda till förändringar till det bättre genom att genusmönster luckras upp och möjligheten att själv forma sina relationer ökar. När familjen blivit mer av ett personligt projekt är inte heller rollerna i familjen givna, utan förhandlingsbara. Därmed pågår en demokratisering av privatlivet som kan föra med sig mer jämställda familjerelationer. I och med det minskar även familjens roll som förmedlare av normer och traditioner (Ibid.).

Men trots individualisering och jämställdhetsideal och trots att lagstiftningen idag ger lika möjligheter för män och kvinnor består många genusmönster i familjelivet, som till exempel en ojämlik fördelning av hemarbete och av ansvar för barnen. Tydliga genusmönster finns även i unga familjer. Det är emellertid viktigt att påpeka att dessa mönster inte är helt statiska eller stabila, utan att det även sker förändringar av mönstren. (Ibid.)

## **Genus, jämställdhet och hemarbete**

Kvinnor i Sverige idag utför mer hemarbete än vad män gör. De svarar enligt SCB för 58 % av tiden för hemarbete och lägger dubbelt så mycket tid som män på hushållsarbete (SCB, 2003). Enligt Björnberg och Kollinds intervjuundersökning har kvinnan huvudansvaret och sköter planeringen i hushållet, även i familjer som upplever sig som jämställda. Samtliga kvinnor i deras studie axlar huvudansvaret för hushållet, men inom detta ansvar finns det en stor

variation. Trots detta upplever de flesta paren sig som jämställda av olika skäl (Björnberg & Kollind, 2003).

Att fördelningen uppfattas som jämställd trots att den inte är lika, kan bero på att människor genom individualiseringen känner sig fria att välja den fördelning som passar dem bäst och att det valet sker på lika villkor så att alla blir nöjda. En annan förklaring kan vara att människors upplevelse av hemarbetsfördelningen färgas av en mängd föreställningar om kvinnors och mäns ansvar och arbetets olika värde, vilket gör dem blinda för de orättvisor som kan finnas i deras egen hemarbetsfördelning. Kön innebär inte längre automatiskt en viss arbetsfördelning i hemmet, men kön har fortfarande stor betydelse för hur hemarbete och ansvar fördelas.

Enligt flera teoretiker, som till exempel Bourdieu ([1998] 1999) och Holmberg (1993) är manlig dominans central i alla relationer mellan män och kvinnor. Dominansen sker oftast inte öppet eftersom jämställdhet är en förhärskande ideologi, utan verkar exempelvis genom att kvinnor i allmänhet är mer relationsinriktade än män och därför väljer att anpassa sig efter mannens behov. Valet framstår för henne som fritt och i enlighet med hennes vilja. Det finns förstås teoretiker som anser att det är problematiskt att hävda att kvinnor har den här typen av ”falskt medvetande”, och som istället menar att kvinnor visst kan välja utifrån sin egen vilja. Samma genustypiska val (till exempel att arbeta deltid för att ta hand om barn) kan alltså tolkas både som en anpassning till genusbaserade förväntningar och som ett aktivt val (Björnberg & Kollind, 2003). Slutsatsen av det här resonemanget är att det är svårt för kvinnor att ens själva veta vilken slags val de gjort. Bakgrunden av samhälleliga förväntningar, viljan att finnas där för sina barn och den inlärda förmågan att sätta andras behov framför sina egna, gör det svårt för kvinnor att behålla i kontakten med sin egen vilja. Kvinnor har i allmänhet i högre grad än män fostrats till att vara lyhörda för andras behov, en förmåga som moderskap kan förstärka. Det behöver inte i sig innebära att kvinnor förlorar sig själva, men det kan bli svåra prioriteringar.

Kvinnors engagemang och ansvar för hemmet sker idag i ökad omfattning på bekostnad av deras hälsa (Björnberg, 1998). Ojämställdhet inom ett hushåll riskerar att bidra till en ökad arbetsbörda och därmed risk för ohälsa för kvinnor i fler generationer i släkten. Mödrar och döttrar tvingas ta ett större ansvar när maken inte gör sin del av hemarbetet. Ojämställdhet i hemmet hänger också samman med och skapar ojämställda strukturer i arbetslivet och därmed i hela samhället (Björnberg, 2002; Björnberg & Kollind, 2003).

### **Individualisering och ansvar mellan släktingar**

Resultatet av individualisering och förändrade familjerelationer syns i flera studier som visar att solidaritet i släkterelationer inte längre kan tas för given, utan är förvärvat genom känslomässig närhet och reciprocitet (Knijn & Komter, 2004; Björnberg & Ekbrand, forthcoming). Finch och Mason (1993) menar att

alla försök att hävda att ett visst släktskap för med sig visst ansvar, saknar empirisk grund i hur människor faktiskt väljer att hjälpa och inte hjälpa. Släktskapet i sig är inte tillräckligt för att förmå människor att ta ansvar för varandra.

Giddens ([1991] 1997) hävdar att många mellanmännsliga relationer idag närmar sig det han kallar för *den rena relationen*. De är relationer som människor går in i frivilligt för att de förväntar sig att få ut något av dem, och som de endast stannar kvar i så länge båda parter får sina förväntningar uppfyllda. Vänskaps och kärleksrelationer fungerar ofta som rena relationer. Mellan släktingar däremot brukar det finnas vissa förpliktelser som bygger på kriterier som de inte själva kommit överens om. Men även släktrrelationer påverkas nu i riktning mot den rena relationen allteftersom traditionella plikter förloras i betydelse. Föräldrar-barnrelationen är dock enligt Giddens särskild eftersom den är så central i en människas första levnadsår. Men han hävdar att den relationen också med tiden blir mer valbar och mer beroende av att båda parter är till glädje för varandra.

Skyldigheter som baserar sig på position, som till exempel släktskap och genus, är enligt Finch och Mason (1993) ofta mer preciserade i förhand, medan skyldigheter baserade på ömsesidighet är mer valbara och möjliga att forma. Björnberg och Kollind (2003) beskriver, med utgångspunkt ifrån Gilligans begrepp, två former av lojaliteter, den pliktgrundade som svarar mot statusbaserade skyldigheter och den relationsgrundade som handlar om att vara lyhörd och själv ta initiativ för att möta andras behov. Enligt resonemanget kring familjerelationernas förändring i och med individualiseringen är det rimligt att vänta sig att plikt får mindre betydelse, och att relationsgrundade och formbara skyldigheter blir vanligare.

Men att plikt får mindre betydelse, behöver enligt Hellevik (2005) inte betyda att människor ger mindre praktisk och ekonomisk hjälp till varandra. Det är alltså inte i första hand hjälpen som förändras, utan motivet till att hjälpa. Eventuellt förmår individualiseringen människor att ge ännu mer till varandra eftersom det krävs insatser för att upprätthålla relationen. Det kan också vara en förklaring till att reciprocitet är betydelsefullt för hjälp mellan släktingar (Finch & Mason, 1993).

Vilken hjälp människor får av sina släktingar är alltid föremål för förhandling och det går inte att räkna med att släktingar sluter upp när någon behöver hjälp. Det finns alltså inga bestämda regler eller plikter som människor efterlever. Istället finns moraliska riktlinjer som har olika betydelse inom olika familjer och mellan olika individer, allt beroende av tidigare erfarenheter. Det behöver dock inte betyda att kön får mindre betydelse för arbetsfördelningen. Både personers genus och deras släktskap utgör strukturer som förhandlingar formeras kring. Till exempel uppfattas ofta kvinnlighet i sig som en omsorgskompetens, vilket gör kvinnor mer lämpade att hjälpa sina anhöriga. Kvinnor ger också mer omsorgshjälp i praktiken och skaffar sig därmed fler erfarenheter som gör dem till ännu kompetentare omsorgspersoner (Ibid.). När genus-

baserad kompetens används som en grund för arbetsfördelning är det ett effektivt sätt att göra distinktioner och reproducera genus (Björnberg & Kollind, 2003).

Trots att pliktrelationer mellan släktingar minskat i betydelse är hjälpen ändå inte alltid helt frivillig. Land och Rose, som refereras i Knijn (2004), beskriver vad de kallar ”obligatorisk altruism”. Det innebär att någon, oftast en kvinna, upplever sig tvungen att agera altruistiskt och hjälpa en släkting, eftersom inga alternativa hjälpare finns eller verkar rimliga. Genus är enligt Finch och Mason (1993) ett helt grundläggande mönster för familjeansvar. Attias-Donfut och Wolff beskriver förhållandet mellan genus och hjälp mellan generationer på följande sätt:

”Exchanges between generations, the roles of giving and receiving, and the flux and nature of transfers are articulated around gender. The gender division of roles and the social norms which give rise to them endure most strongly within the family which acts to reinforce these norms.”  
(Attias-Donfut & Wolff, 2000a: 27)

Den sociala gemenskapen i slakten reproduceras eller förändras alltså genom olika utbyten och därtill kopplade förståelser av vad som är moraliskt riktigt. Överföringar mellan generationer reproducerar därmed familjekultur, genus-specifika roller och föreställningar kring genus (Björnberg & Kollind, 2003; Brannen, 2006; Wheelock et al., 2003). Det kan bidra till att nära relationer och närhet till släktingar hänger samman med tydligare uppdelning och hierarkisering av genusspecifika roller (Bott som refereras av Martin, 2004).

### **Sammanfattning**

Individualiseringen innebär osäkrare familjrelationer, men öppnar samtidigt möjligheter för att omdefiniera relationerna till att bli mer jämställda. Hjälp mellan släktingar formas allt mindre av plikter, och allt mer av känslomässig närhet och reciprocitet. Även det skapar utrymme för att välja en arbetsfördelning mellan släktingar som inte styrs av tradition och genusmönster. Samtidigt är hemarbete och hjälp mellan släktingar områden där genusspecifika roller tycks vara seglivade. De verkar vara områden som snarare reproducerar än förändrar föreställningar kring genus.

### **Resultat och analys**

Här redovisas resultaten av de statistiska analyserna, samt hur de förhåller sig till tidigare forskning och till teorin som presenterats ovan. Kapitlet är indelat i två huvuddelar.

Tonvikten ligger på den första delen där resultaten redovisas utifrån mottagarnas enkätsvar. Den inleds med en översiktlig analys av vilka släktingar som mottagarna, (18-40 åringar) främst fått hjälp av. Efter det snävas analysen in till att främst beröra hjälp från föräldrar. Här analyseras först vilka faktorer som

påverkat om de unga vuxna fått hjälp, och därefter analyseras hjälpens omfattning utifrån mottagarens kön och om hon/han hade barn. Slutligen specificeras analysen till könsstrukturer i vilka sysslor de unga fått hjälp med och vilken av föräldrarna som hjälpt till.

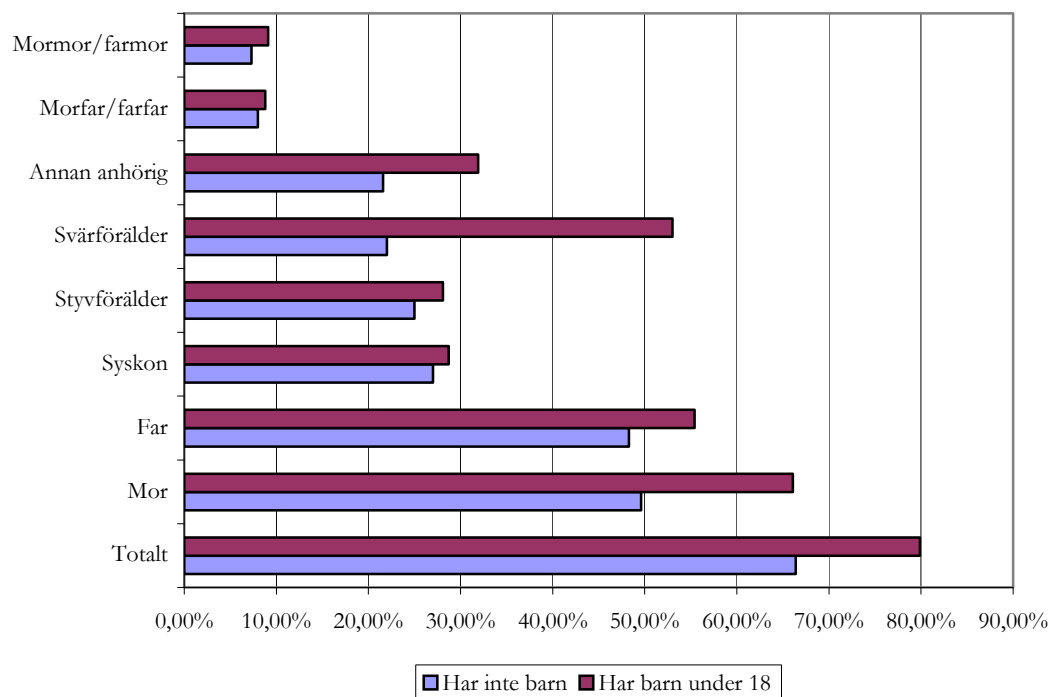
I den andra, något mindre omfattande delen, redovisas resultaten utifrån givarnas svar. Här inleds med en analys av vilka faktorer som påverkat vilka som givit praktisk hjälp till sina barn. Därefter analyseras könsstrukturer i vilka sysslor givarna hjälpt till med i sina barns familjer, då barnen i sin tur hade egna barn. Kapitlet avslutas med en sammanfattning av resultaten.

### Svar ur mottagarens perspektiv

#### *Anhöriga som har givit praktisk hjälp*

Till att börja med undersöktes vilka släktingar som hjälpt unga personer, (18-40 år) och hur det påverkades av om mottagarna hade barn. Där framkom att föräldrar och svärföräldrar var de anhöriga som flest personer fått hjälp av (Se Figur 1).

**Figur 1: Andel unga med och utan egna barn, som mottog praktisk hjälp av viss anhörig**



Personer 18-40 år, N = 936 varav 412 med barn och 524 utan barn  
 Uppgiften som anges är andel av dem som har respektive anhörig  
 Källa: Enkätundersökning av överföringar mellan generationer

Vid en jämförelse mellan de som hade barn under 18 år och de som inte hade det visar det sig att när det fanns barnbarn i familjen slöt släktingar och anhör-



riga upp i högre grad och hjälpte till. Det gäller i synnerhet för föräldrar och svärföräldrar, ett resultat som stämmer väl överens med Wheelock et al. (2003) som konstaterar att det i första hand är mor- och farföräldrar som bistår föräldrar med barnomsorg. Men även hjälp från ”annan anhörig”, som förmodligen i hög grad kan förstås som vänner, ökade när det fanns barn under 18. Intressant är också att andelen som fått hjälp av styvföräldrar inte är nämnvärt större bland dem som har egna barn.

### ***Avgörande faktorer för hjälp från far och mor***

I det följande görs en närmare granskning av den praktiska hjälp som föräldrar gav till sina vuxna barn (18-40 år). Den relationen är extra intressant eftersom det var föräldrarna som hjälpte mest och det var också deras hjälp som ökade mest om respondenten hade barn.<sup>4</sup> Hela 71 % av kvinnorna och 65 % av männen med barn, fick praktisk hjälp av någon av sina föräldrar. För att undersöka på vilka faktorer som påverkade mödrars och faders hjälppraktik gjordes en analys av hjälp från föräldrarna var för sig mot en mängd olika undersökningsvariabler och kontrollvariabler.

#### *Hjälp från far*

Vid en granskning av praktisk hjälp från far (Se tabell 1) visade det sig att ”kön och barn” var en betydelsefull variabel. Med män utan barn som referenskategori visade det sig att kvinnor utan barn hade dubbla odds att få hjälp. Mäns odds att få hjälp var betydligt högre när de hade barn, medan kvinnors odds var oförändrade. Faders hjälppraktik till sina döttrar tycktes alltså inte påverkas av om döttrarna i sin tur hade barn. Män med barn fick hjälp av sina fäder i något högre grad än kvinnor, oavsett om kvinnorna hade barn eller inte. Det kan tänkas bero på att könsarbetsfördelningen i unga par förändras när de får barn så att män framförallt ökar sitt underhållsarbete medan kvinnorna ökar sitt hushållsarbete. När mäns ”manliga” hemarbete ökar, ökar också hjälpen från fadern. Den här diskussionen återkommer i avsnittet nedan om könsmönster i hjälppraktikerna.

Ekonomisk hjälp som respondenten givit till sin far hade ingen betydelse för om hon eller han fick praktisk hjälp tillbaka. Däremot var praktisk hjälp som givits fadern den variabel som hade störst inverkan. Det senare är i linje med tidigare studier som visat att reciprocitet är viktigt för överföringar mellan anhöriga (Se till exempel Björnberg och Ekbrand, forthcoming; Finch & Mason 1993; Knijn & Komter, 2004). Materialet avslöjar dock inte om den egna hjälpen till anhöriga föregick eller följde efter att respondenten själv fått hjälp.

---

<sup>4</sup> Även svärföräldrar kan här betraktas som föräldrar eftersom de är föräldrar till partnern. Svärföräldrar utelämnas dock ur den fortsatta analysen eftersom det inte går att skilja mellan svärfar och svärmor i materialet och kön är en viktig variabel i det här sammanhanget. Annan anhörig utelämnas också av samma skäl.

**Tabell 1: Unga personer som mottog praktisk hjälp**

Oberoende variabel	Kategori	Mottog praktisk hjälp från far Oddsquot	Mottog praktisk hjälp från mor Oddsquot
Kön och barn	Man utan barn	1,00	1,00
	Kvinna utan barn	2,047**	2,104**
	Man med barn	2,419**	2,805**
	Kvinna med barn	2,098*	5,051***
Givit praktisk hjälp till far/mor	nej	1,00	1,00
	ja	4,937***	4,032***
Givit ekonomisk hjälp till far/mor	nej	1,00	1,00
	ja	1,014	1,095
Upplever känslomässig närhet till far/mor	nej	1,00	1,00
	ja	3,500***	3,881***
Födelseland	Sverige	1,00	1,00
	Norden	1,435	0,945
	Europa/Nordamerika	0,396+	0,260**
	Övriga världen	0,516	0,482+
Åldersgrupp	33-40	1,00	1,00
	18-24	1,636+	1,521
	25-32	1,543+	1,478+
Sammanboende	nej	1,00	1,00
	ja	1,305	0,999
Klass	Professionella	1,00	1,00
	Tjänstemän mellan	1,367	1,083
	Tjänstemän lägre	1,683	0,739
	Arbetare facklärda	0,910	0,330**
	Arbetare ej facklärda	1,137	0,764
	Företagare/frilansare	0,837	2,612
	Okänd	0,981	0,621
	Högsta	1,00	1,00
Inkomst	2	0,708	0,716
	3	0,841	0,856
	4	0,769	0,876
	Lägsta	0,671	0,707
	Nagelkerke R2		0,214
N		721	776

+ =  $p < 0,1$ ; \* =  $p < 0,05$ ; \*\* =  $p < 0,01$ ; \*\*\* =  $p < 0,001$

Personer 18-40 år, bara de som har motsvarande anhörig ingår i analysen

Källa: Enkätundersökning av överföringar mellan generationer

Även upplevd känslomässig närhet till fadern var en betydelsefull variabel. Det kan tyckas självklart att människor vänder sig till den som står dem nära för att få hjälp. Men det betyder också i enlighet med Knijn och Komter (2004) samt Finch och Mason (1993) att den som *inte* har några nära relationer till släkting-

ar inte heller i lika hög grad kan få hjälp. Det leder i sin tur till att det blir viktigt att behålla en god kontakt med sina släktingar och att bli accepterad i enlighet med deras normer, något som minskar individens frihet att göra självständiga livsval, och som kan verka konserverande på genusspecifika roller.

Vad gäller kontrollvariablerna fanns en tendens att de som var födda i Europa och Nordamerika hade lägre odds att få hjälp än de svenskfödda. En rimlig förklaring till det kan dock vara, snarare än en kulturell skillnad, att det bland dessa personer var färre som hade sina fäder boende i närheten och som därmed hade möjlighet att ge praktisk hjälp. Om respondenten var sammanboende eller inte samt dennes inkomst hade inte någon påverkan. Det fanns en tendens att 18-32 åringar fick mer hjälp än 33-40 åringar. Slutligen hade lägre tjänstemän högre sannolikhet att få hjälp än referenskategorierna professionella, men eftersom urvalet är litet är resultatet inte signifikant.

#### *Hjälp från mor*

Även för hjälp ifrån mor (Se tabell 1) var kön och att ha barn under 18 år en betydelsefull variabel. Återigen fick kvinnor utan barn i högre grad hjälp än män utan barn. För hjälp från modern tycktes dock förekomsten av barn under 18 år ha en mer entydig effekt oavsett mottagarens kön. Män med barn hade nästan tre gånger större chans att få hjälp än vad män utan barn hade. Kvinnor med barn hade mer än dubbelt så stor chans att få hjälp som kvinnor utan barn. Allra högst odds att få hjälp av sina mödrar hade därmed kvinnor med barn.

Det är alltså i hjälpen till döttrar med barn som könsskillnader finns mellan föräldrarna. Mödrar gör i högre grad en insats om deras döttrar har barn, medan fäderna i förhållande till döttrarna inte tycks påverkas av om det finns barnbarn. Kanske kan det bero på att kvinnor som får barn främst ökar sitt hushållsarbete och att de har ansvar för sysslor som fäder inte hjälper till med i så hög grad, men som mödrar är mycket engagerade i? Män som får barn får ett större ansvar för underhållsarbete, men barnen för också med sig mycket omsorgsarbete. Kanske är det i första hand med det omsorgsarbetet som mödrar hjälper sina söner? Detta kommer att granskas närmre i avsnittet nedan om könsmönster.

Att personer som hade barn under 18 år fick mer hjälp än de som inte hade barn är i enlighet med Finch och Masons (1993) resultat som visar att småbarnstiden är en situation då det uppfattas som väldigt legitimt för anhöriga att hjälpa till. Det är också ett väntat resultat eftersom barn, särskilt små barn, innebär en extra stor arbetsbörda i hemmet. Här verkar det alltså som att släktingar (framförallt mödrar) är känsliga för sina anhörigas behov, och hjälper dem som särskilt behöver. Björnberg och Latta (2007) visar å andra sidan i sin studie av ekonomisk hjälp, att den inte tydligt följer av mottagarens behov, utan snarare styrs av givarens vilja att upprätthålla en social relation. Utifrån det resonemanget kan dessa resultat tolkas som att när en person har barn un-

der 18 år vill släktingar knyta tätare band och förstärka sina relationer, genom att ge praktisk hjälp.

Även för hjälp från mor gällde att motgåvor av praktisk hjälp var betydelsefullt, medan ekonomisk hjälp till modern inte tycktes inverka på hur mycket hjälp respondenten fick tillbaka. Upplevd känslomässig närhet till modern ökade, i ungefär samma grad som för fadern, sannolikheten att få praktisk hjälp.

Vad gäller kontrollvariablerna hade födelse-land viss betydelse. Personer födda inom Norden hade större chans att få hjälp än personer födda utanför Norden. Återigen kan det tänkas vara beroende av om mödrarna bodde i närheten eller inte. Det finns en tendens till att de yngre åldersgrupperna fått mer hjälp än referenskategori 33-40 år. Vad gäller klass fick facklärda arbetare mindre hjälp än referenskategori professionella. Företagare och frilansare (där även bönder ingår) tycks ha fått betydligt mer hjälp än referenskategori, men resultatet är inte signifikant förmodligen beroende på att urvalet är litet och att det är få personer som ingår i den gruppen. Dessa skillnader var inte beroende av inkomst eftersom inkomsten fanns med i analysen som en egen variabel och därmed konstanthölls. Inkomsten i sig hade ingen betydelse för om respondenterna fick praktisk hjälp.

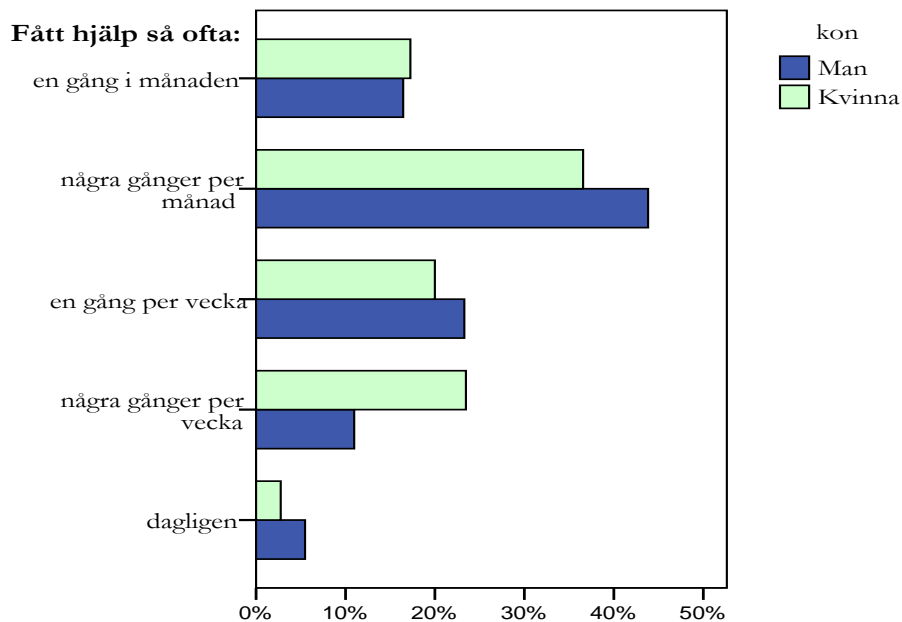
En analys av sysselsättningsgrad i förvärvsarbete, bland män och kvinnor med barn under 18 år, mot mottagande av praktisk hjälp visar att förvärvsgrad inte har någon betydelse för om personer fått praktisk hjälp. Både män och kvinnor får alltså hjälp i lika hög grad oberoende av om de arbetar heltid eller deltid (Uppgifterna finns ej i tabell). Det innebär att den som väljer att arbeta heltid inte kan förvänta sig att få mer hjälp av sina anhöriga. Det antyder också att hjälpen inte i första hand ges till den som har störst behov, utan återigen för att knyta närmare band och upprätthålla relationer.

### ***Den mottagna hjälpens omfattning***

Uppgifterna ovan visar om respondenterna över huvud taget hade fått någon praktisk hjälp av sina föräldrar. Det säger däremot ingenting om hur ofta de hade fått hjälp eller om hur mycket tid föräldrarna hade lagt på att hjälpa till. Nedan följer en analys av intensiteten i den hjälp personer mellan 18-40 år fick. Det gäller dock inte bara den hjälp de fått av sina föräldrar, utan även av andra släktingar och vänner. Men, eftersom föräldrar är de absolut vanligaste hjälparna, ger dessa analyser ändå en bild av hur ofta och hur mycket föräldrar hjälper till.

Kvinnor och män mellan 18-40 år som inte hade barn fick praktisk hjälp ungefär lika ofta och lika mycket (Dessa uppgifter presenteras ej i tabell). Bland dem som hade barn fanns vissa skillnader mellan könen i hur ofta respondenterna fått hjälp, men inget entydigt mönster (Se figur 2).

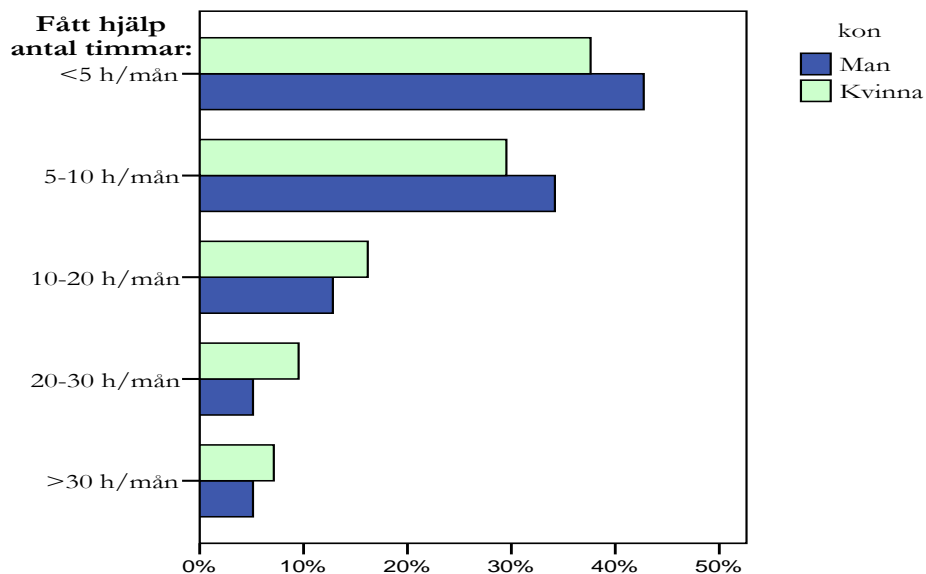
**Figur 2: Frekvensen i mottagen praktisk hjälp bland unga föräldrar**



Personer 18-40 år med barn under 18 år. N = 218 personer varav 43 män och 175 kvinnor  
Sambandet mellan variablerna är inte signifikant  
Källa: Enkätundersökning av överföringar mellan generationer

Däremot fanns en tendens att kvinnor fick fler timmar hjälp än män (Se figur 3). Skillnaderna i diagrammet är betydande, men eftersom urvalet är litet är de inte signifikanta. Här förstärks alltså tendensen i tidigare resultat, det är inte bara större andel kvinnor än män med barn som fått hjälp, utan de verkar också ha fått hjälp fler timmar per person. Det är i linje med Attias-Donfut och Wolffs (2000a) resultat där mor och farföräldrar i allmänhet har ett starkare band till sina döttrar än till sina söner, och därmed ger mer hjälp till dem.

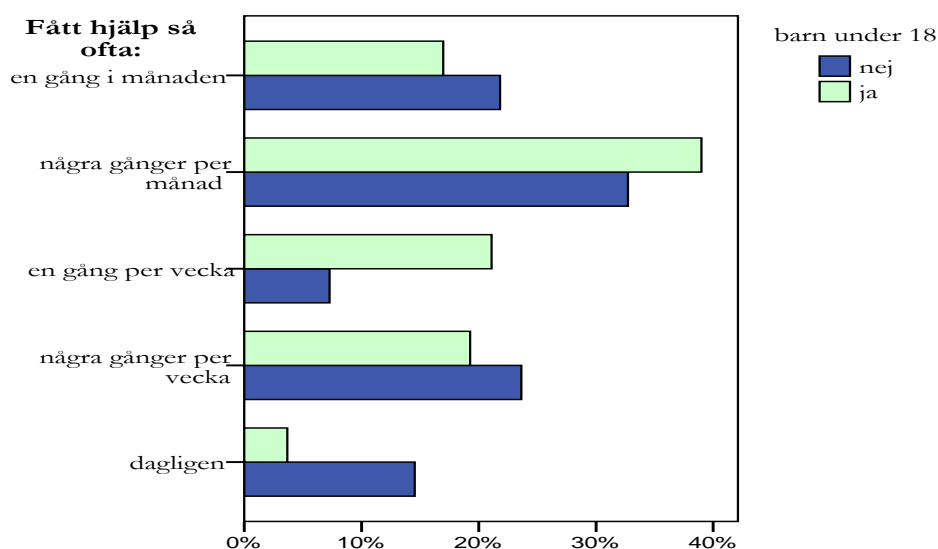
**Figur 3: Antalet timmar mottagen praktisk hjälp bland unga föräldrar**



Personer 18-40 år. med barn under 18 år N = 327 personer varav 117 män och 210 kvinnor  
Sambandet mellan variablerna är inte signifikant  
Källa: Enkätundersökning av överföringar mellan generationer

Vid en jämförelse mellan de som hade barn respektive inte hade barn, verkar det som att de som inte hade barn fick hjälp något oftare (Se figur 4). Detta kan vara en effekt av att de i allmänhet var något yngre och kanske nyligen hade flyttat hemifrån.

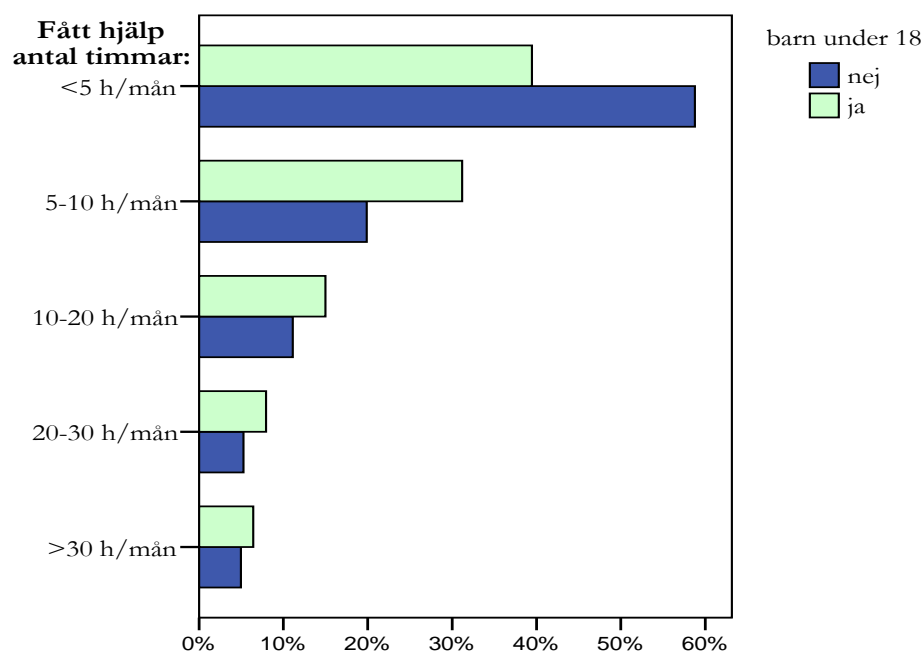
**Figur 4: Frekvensen i mottagen praktisk hjälp bland unga**



Personer 18-40 år. N = 438 personer varav 218 med barn och 220 utan barn  
Sambandet mellan variablerna är inte signifikant  
Källa: Enkätundersökning av överföringar mellan generationer

Däremot verkar det som att de som hade barn fick mer hjälp i timmar räknat än vad de utan barn fick (figur 5). Återigen förefaller det som att småbarnstiden är en situation då anhöriga sluter upp och hjälper till. Det kan som sagt antingen tänkas bero på att större behov finns eller på att en önskan finns bland släktingar att knyta tätare band.

**Figur 5: Antalet timmar mottagen praktisk hjälp bland unga**



Personer 18-40 år. N = 669 personer varav 327 med barn och 342 utan barn

Sambandet mellan variablerna är signifikant  $p < 0,000$

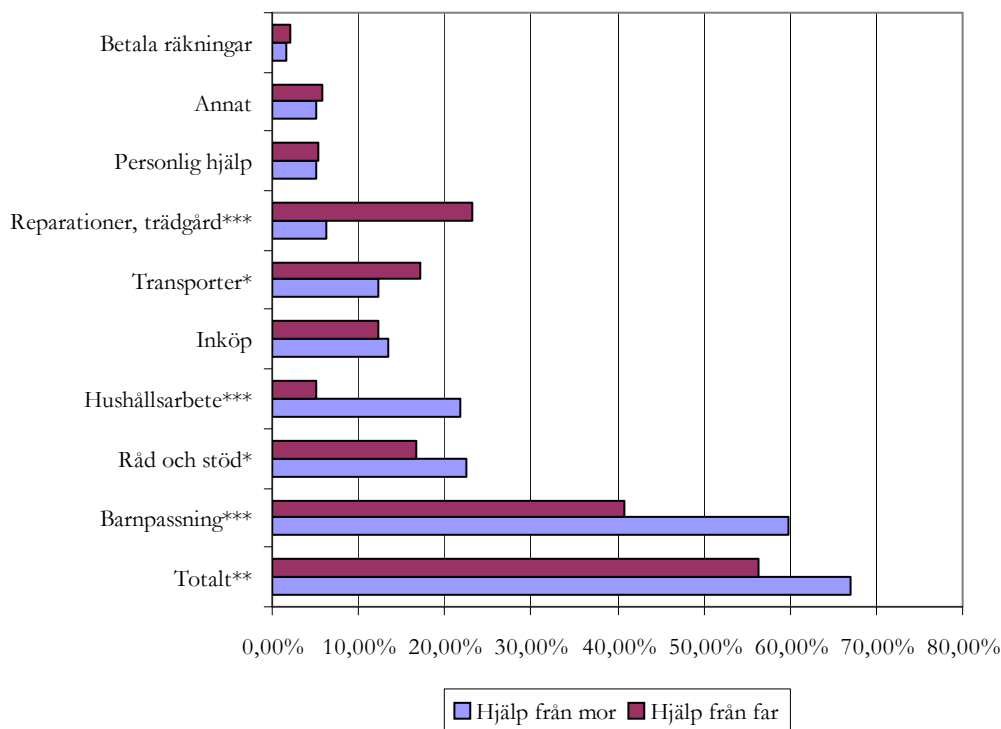
Källa: Enkätundersökning av överföringar mellan generationer

Eftersom mor och far var de vanligaste givarna betyder det sannolikt att hjälpen från just mor och far till dem som hade barn, också utgjordes av fler timmar än till dem utan barn. Utifrån dessa iakttagelser är det också rimligt att förvänta sig att då fler fått hjälp av sina mödrar än av sina fäder, var det också fler som fick många timmars hjälp av mödrar än av fäder.

### ***Könsmönster utifrån mottagarnas svar***

Vid en analys av vilka arbetsuppgifter som unga föräldrar fått hjälp med av sina föräldrar, syns könsskillnader på två sätt. Å ena sidan vem som uppgavs ha givit hjälp och å andra sidan vem som sa sig ha fått hjälp. De största könsskillnaderna i vad mödrar och fäder uppgavs ha *hjälp till* med hittar vi som väntat inom traditionellt könsmärkta områden så som hushållsarbete, barnpassning samt reparationer och trädgård (Se figur6). Här verkar det alltså som att mödrar och fäder i högre grad valt att hjälpa till med uppgifter som traditionellt förknippas med deras kön.

**Figur 6: Andel unga vuxna med barn som mottog hjälp med viss syssla av far respektive av mor**



Personer 18-40 år med barn under 18 år, N = 412. Bara de som har respektive förälder ingår i analysen.

Skillnaden mellan mor och far: + =  $p < 0,1$ ; \* =  $p < 0,05$ ; \*\* =  $p < 0,01$ ; \*\*\* =  $p < 0,001$

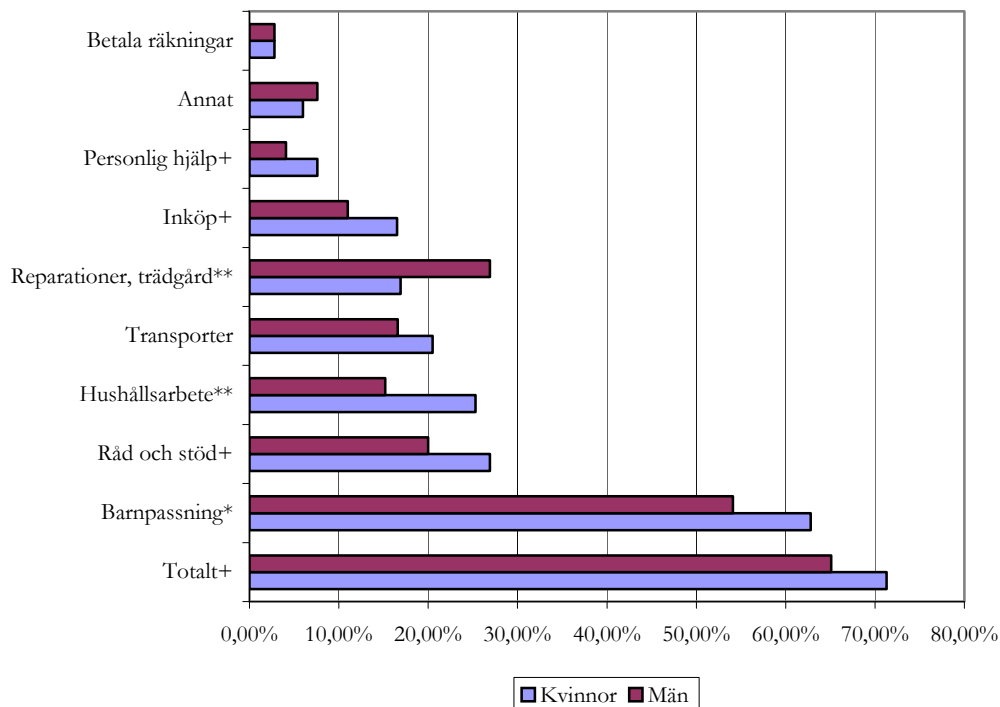
Källa: Enkätundersökning av överföringar mellan generationer

Vad gäller vem som uppgivit sig ha *mottagit hjälp* uppstår ett liknande mönster. En större andel av kvinnorna uppgav att de fått hjälp med de flesta typerna av tjänster, med ett stort undantag: reparationer och trädgård (Se figur 7). Störst skillnader mellan andelen män och kvinnor som fått hjälp är det återigen för hushållsarbete och barnpassning. Här handlar det alltså i första hand om vem som upplever sig hjälpt av en viss tjänst. Även här är det så att kvinnor och män i högre grad upplever sig hjälpta med sysslor som traditionellt förknippas med deras kön.

Kvinnor och män både gav och tog alltså emot hjälp enligt ganska könstraditionella mönster. Så verkar det i alla fall när det är mottagarna som rapporterar. Nedan, under rubriken givares könsmonster, återkommer den här diskussionen utifrån givarnas uppgifter.



**Figur 7: Andel kvinnor och män som mottog hjälp från en förälder med viss syssla**



Personer 18-40 år med barn under 18 år, N = 412 varav 259 kvinnor och 153 män

Bara de som har någon förälder ingår i analysen.

Skillnaden mellan mor och far: + =  $p < 0,1$ ; \* =  $p < 0,05$ ; \*\* =  $p < 0,01$ ; \*\*\* =  $p < 0,001$

Källa: Enkätundersökning av överföringar mellan generationer

En närmare analys av de sysslor där könsskillnaderna var störst genomfördes för att se om kön fortfarande är betydelsefullt när ett antal kontrollvariabler lagts in. Där analyserades den hjälp unga personer har fått av sin far och sin mor med underhållsarbete respektive hushållsarbete (Se tabell 2). Urvalet är litet i analysen, vilket gör att oddsens kan skilja sig ganska mycket utan att skillnaderna är signifikanta. Nedan kommenteras de signifikanta skillnaderna.

**Tabell 2: Unga personer som mottog hjälp med underhållsarbete respektive hushållsarbete från sina föräldrar**

Oberoende variabel	Kategori	Hjälp med reparationer och trädgård från far Oddsquot	Hjälp med reparationer och trädgård från mor Oddsquot	Hjälp med hushållsarbete från far Oddsquot	Hjälp med hushållsarbete från mor Oddsquot
Kön och barn	Man utan barn	1,00	1,00	1,00	1,00
	Kvinna utan barn	2,036*	2,300+	0,665	1,045
	Man med barn	3,926***	1,531	1,549	0,879
	Kvinna med barn	1,717	1,427	1,977	1,984*
Givit ekonomisk hjälp till far/mor	nej	1,00	1,00	1,00	1,00
	ja	1,005	1,100	0,872	1,462
Givit praktisk hjälp till far/mor	nej	1,00	1,00	1,00	1,00
	ja	2,507***	2,067*	5,978***	3,070***
Upplever känslomässig närhet till far/mor	nej	1,00	1,00	1,00	1,00
	ja	2,848*	3,810	1,448	2,081+
Födelseland	Sverige	1,00	1,00	1,00	1,00
	Norden	0,000	0,000	4,555	0,000
	Europa/Nordamerika	0,246	1,029	4,371+	0,808
	Övriga världen	0,630	1,977	0,873	1,156
Åldersgrupp	33-40	1,00	1,00	1,00	1,00
	18-24	0,905	0,469	6,897***	2,219**
	25-32	1,721*	1,009	2,311+	1,262
Sammanboende	nej	1,00	1,00	1,00	1,00
	ja	2,288**	1,977	0,707	0,746
Klass	Professionella	1,00	1,00	1,00	1,00
	Tjänstemän mellan	0,787	1,024	1,199	1,250
	Tjänstemän lägre	1,096	0,340	1,068	1,020
	Arbetare facklärd	0,779	0,178	0,621	0,364*
	Arbetare ej facklärd	0,878	1,026	1,238	1,333
	Företagare/frilansare	1,066	0,000	0,000	0,000
Inkomst	Okänd	0,807	0,769	1,091	1,304
	Högsta	1,00	1,00	1,00	1,00
	2	0,694	0,519	0,847	0,613
	3	0,975	0,557	0,801	0,695
	4	1,174	0,669	0,692	0,675
	Lägsta	0,484+	0,274*	0,296*	0,575+
Nagelkerke R2		0,214	0,132	0,215	0,181
N		721	774	720	774

+ =  $p < 0,1$ ; \* =  $p < 0,05$ ; \*\* =  $p < 0,01$ ; \*\*\* =  $p < 0,001$

Personer 18-40 år, bara de som har respektive förälder ingår i analysen

Värdet 0,000 visar att det är för få värden i den cellen, ingen oddsquot kunde beräknas.

Källa: Enkätundersökning av överföringar mellan generationer

### *Reparationer och trädgård*

I analysen användes återigen variabeln *kön och barn* för att kunna se om barn hade olika effekt på den hjälp män och kvinnor fick. Kvinnor utan barn fick mer hjälp med underhållsarbete än män utan barn, både av sin mor och av sin far. Av sina fäder hade män med barn mycket högre odds att få hjälp än övriga kategorier. Det verkar också som att kvinnor med barn fick hjälp i något lägre grad än kvinnor utan barn. En liten andel av mödrarna hjälpte överhuvudtaget till med underhållsarbete, och den hjälp de gav var relativt likartad oberoende av mottagarens kön och om hon/han hade barn. Döttrar utan barn tenderade dock att få hjälp i något högre grad. Bland fäder däremot var det betydligt vanligare att de hjälpt till med underhållsarbete. Den hjälpen gick i huvudsak till söner med barn. Hjälprelationen mellan fäder och söner skiljde sig alltså åt beroende av om sönerna hade egna barn. Fäders hjälp till söner med en traditionellt manlig syssla ökade markant om sonen hade barn.

Även i dessa analyser var ekonomisk hjälp till föräldrar oviktigt, medan praktisk hjälp var en betydelsefull variabel som ökade oddsen att få hjälp. Känslomässig närhet var också den en betydelsefull och signifikant variabel.

Bland kontrollvariablerna var ålder signifikant för fäders hjälp. 25-32 åringar var den åldersgrupp som hade störst sannolikhet att få hjälp med underhållsarbete av sina fäder. Kanske är det den period då flest skaffar ett större och mer arbetskrävande boende. Kanske beror det också på att fäderna fortfarande är relativt unga och starka. Sammanboende fick också mer hjälp av sin far än ensamstående.

### *Hushållsarbete*

Kvinnor med barn fick i högre grad hjälp med hushållsarbete från sin mor än övriga kategorier. Det verkar som att det även gäller för hjälpen från far, men där är inte resultatet lika entydigt, och skillnaderna är inte signifikanta. När det gäller hushållsarbete var det relativt få fäder som givit någon hjälp och den hjälp de gav är alltså inte beroende av mottagarens kön eller om hon/han hade barn. Däremot hjälpte en hög andel av mödrarna till med hushållsarbete och deras hjälp gick alltså i högst grad till döttrar med barn. På samma sätt som ovan ökade mödrars hjälp till döttrar med en traditionellt kvinnlig syssla markant om dottern hade barn. Återigen var också reciprocitet i praktisk hjälp och känslomässig närhet betydelsefulla och signifikanta variabler.

Eftersom både mödrar och fäder gjorde störst könsskillnad i den hjälp de gav mest av, blev effekterna stora på mottagarsidan. Män med barn får mycket mer hjälp med underhållsarbete medan kvinnor med barn får mycket mer hjälp med hushållsarbete.

Även för hjälp med hushållsarbete hade ålder signifikant inverkan. Den yngsta ålderskategorin hade högst odds att få hjälp av sina föräldrar, det gällde framförallt hjälp från fadern. För både underhållsarbete och hushållsarbete och för hjälp från båda föräldrar, gällde att de med lägst inkomst hade minst chans

att få hjälp.

Sammanfattningsvis ger alltså även den multivariata analysen stöd för att hjälppraktiken blev mer könsstereotyp när de unga hade egna barn. Fäder uppgavs i högre grad ha hjälpt män med underhållsarbete, och mödrar uppgavs i högre grad ha hjälpt kvinnor med hushållsarbete, ifall det fanns barnbarn i familjen. Det talar för att det finns familjekulturer kring praktisk hjälp till anhöriga, som struktureras kring genus och som aktiveras när det finns barnbarn i familjen

### **Svar ur givarens perspektiv**

#### ***Avgörande faktorer för att ge hjälp till döttrar och söner***

Bland föräldrar som är 38-77 år och som har vuxna barn, är det 55 % som givit någon form av praktisk hjälp till sina barn. Män och kvinnor har givit hjälp i lika hög grad. Bland föräldrarna var det också lika vanligt att man hjälpt sina söner som sina döttrar. För att se vilka faktorer som påverkade givandet av praktisk hjälp genomfördes multivariata analyser mot ett antal undersökningsvariabler och kontrollvariabler (Se tabell 3).

För att se om hjälppraktiken var olika för män och kvinnor med och utan barnbarn användes variabeln *kön och barnbarn*. Det är i den här analysen inte möjligt att se om barnbarnen är barn till just den son respektive dotter som analysen genomförs utifrån.

Analysen visar att kvinnor med barnbarn gav praktisk hjälp till sina döttrar i högre grad än referenskategorierna män utan barnbarn. Kvinnor utan barnbarn gav däremot i lägre grad hjälp till sina söner än referenskategorierna. Förekomsten av barnbarn tycks inte påverka mäns givande vare sig i förhållande till sina söner eller till sina döttrar. Det är alltså inte i linje med tidigare resultat ur mottagarperspektivet, där det verkade som att fäder hjälpte sina söner i högre grad om de hade barn, men inte sina döttrar i samma situation.

Ur mottagarnas perspektiv hade också förekomsten av barn under 18 år större effekt på praktisk hjälp från mor. Både män och kvinnor fick nästan tre gånger så mycket hjälp av sin mor om de hade barn. I den här analysen verkar det som att kvinnor med barnbarn hjälper till knappt dubbelt så ofta som kvinnor utan barnbarn. Tänkbara skäl till att uppgifterna från givare och mottagare skiljer sig åt kommer att diskuteras närmre nedan i avsnittet om den givna hjälpens omfattning och könsmönster.

Även i dessa analyser är reciprocitet betydelsefullt. De som fått praktisk hjälp av sina döttrar respektive söner har också i mycket högre grad givit hjälp tillbaka. Det är den oberoende variabel som har störst betydelse i den här analysen. Mottagen ekonomisk hjälp har mindre betydelse. Det verkar dock som att det har viss betydelse i förhållande till söner, men resultatet är inte signifikant eftersom urvalet är relativt litet.

**Tabell 3: Givit praktisk hjälp till eget barn**

Oberoende variabel	Kategori	Dotter	Son
Kön och barnbarn	Man utan barnbarn	1,00	1,00
	Kvinna utan barnbarn	0,848	0,672+
	Man med barnbarn	1,095	1,094
	Kvinna med barnbarn	1,615+	1,026
Mottagit praktisk hjälp från dotter/son	nej	1,00	1,00
	ja	4,668***	5,005***
Mottagit ekonomisk hjälp från dotter/son	nej	1,00	1,00
	ja	0,998	2,861
Känslomässig närhet till dotter/son	nej	1,00	1,00
	ja	1,742+	2,954**
Sammanboende	nej	1,00	1,00
	ja	1,422+	1,582*
Födelseland	Sverige	1,00	1,00
	Norden	1,066	0,733
	Europa/Nordamerika	0,586	0,730
	Övriga världen	0,276*	1,030
Åldersgrupp	58-67	1,00	1,00
	38-47	0,339***	0,513**
	48-57	0,709	0,937
	68-77	0,446**	0,642+
Egen Ohälsa	nej	1,00	1,00
	ja	0,722+	0,786
Klass	Professionella	1,00	1,00
	Tjänstemän mellan	0,921	1,265
	Tjänstemän lägre	0,928	0,787
	Arbetare facklärda	1,382	0,511+
	Arbetare ej facklärda	0,727	0,749
	Företagare/frilansare	1,605	2,589+
	Okänd	1,038	0,852
Inkomstquintil	Högsta	1,00	1,00
	2	1,221	1,418
	3	0,945	0,892
	4	0,650+	0,675
	Lägsta	0,503*	0,448**
Nagelkerke R2		0,266	0,283
N		851	903

+ =  $p < 0,1$ ; \* =  $p < 0,05$ ; \*\* =  $p < 0,01$ ; \*\*\* =  $p < 0,001$

Personer 38-77 år, bara de som har en dotter respektive en son ingår i analysen

Källa: Enkätundersökning av överföringar mellan generationer

Återigen har upplevd känslomässig närhet inverkan på om människor ger praktisk hjälp till sina barn. Det gäller framförallt i förhållande till söner.

Björnberg och Ekbrand (forthcoming) har analyserat hur givandet av praktisk hjälp förhåller sig till upplevd känslomässig närhet i olika släktrationer. De visar att känslomässig närhet är en av de mest avgörande faktorerna för att ge hjälp till anhöriga. Det gäller framförallt praktisk hjälp. Men Björnberg och Ekbrand fann också att döttrar är de anhöriga som störst andel respondenter hjälper, även då känslomässig närhet saknas.

Kontrollvariablerna visar att sammanboende respondenter hjälper sina döttrar och söner i högre grad än ensamstående. De som är födda utanför Europa och Nordamerika ger signifikant mindre hjälp till döttrar än referenskategorin födda i Sverige. I förhållande till söner verkar däremot födelsekland inte ha någon inverkan. Bland åldersgrupperna ger de som är 38-47 år och de som är 68-77 år praktisk hjälp i lägre grad än referenskategorin 58-67 åringar, både till döttrar och till söner. Det är alltså de yngsta och de äldsta som ger minst. Som väntat ger de som har hälsoproblem hjälp i lägre grad än de som är friska.

Givarens klassposition har ingen signifikant betydelse i förhållande till hjälp de givit till döttrar, men till söner har den viss betydelse. Facklärd arbetare ger mindre hjälp till sina söner än referenskategorin professionella. Märkligt nog är tendensen snarare det motsatta i förhållande till döttrar. Företagare och frilansare, där även bönder ingår, ger i betydligt högre grad hjälp till sina söner än referenskategorin. Kanske kan det bero på att bonde är ett yrke som ofta ärvs och att bönder får praktisk hjälp i sitt arbete av sina föräldrar. Personer med låg inkomst ger praktisk hjälp i lägre grad än de med hög inkomst. Det kan bero på att de med lägst inkomst generellt har mindre marginaler och därmed mindre utrymme att lägga sin tid på att hjälpa andra.

En korstabulering av andelen som givit hjälp bland män och kvinnor mot förvärvsgrad visade att inte heller bland givarna hade förvärvsgraden någon betydelse för andelen som gav hjälp. Däremot fanns en tendens att de som arbetade deltid hjälpte till något oftare än de som arbetade heltid. Det var också betydligt fler som arbetade deltid bland dem som hade barnbarn, ett resultat gäller även när ålder konstanthålls. Helt klart finns det ändå många som heltidsarbetar och hjälper sina barn och barnbarn (Dessa uppgifter finns inte i tabell). I Attias-Donfut och Wolffs (2000a) studie från Frankrike är det vanligt att mor- och farmödrar minskar sin arbetstid för att kunna ta hand om sina barnbarn. Så verkar inte riktigt vara fallet bland svenska mor- och farmödrar.

### ***Den givna hjälpens omfattning och könsmönster***

Bland personer 38-77 år, med barn och barnbarn (640 personer) svarade 49,2 % att de hjälpt en son eller en dotter som hade barn under 18 år. Vid en korstabulering mot kön, visar det sig att 46,2 % av männen och 51,0 % av kvinnorna hade hjälpt till, en skillnad som inte är signifikant (Dessa uppgifter finns inte i tabell). Det fanns heller inget tydligt könsmönster i hur ofta respondenterna hjälpte till eller hur många timmar de hjälpte till. Det är ett förvånande resultat eftersom det bland personer mellan 18-40 år med barn under 18 år, var fler som svarade att de fått hjälp av sin mor än av sin far. Skillnaderna kan delvis

bero på analysförfarandet. Till exempel visar Björnberg och Ekbrand (2007) att när analysen koncentreras till dem som givit hjälp relativt regelbundet, någon gång per månad eller oftare, gav kvinnor hjälp både oftare och fler timmar än män. Deras analyser gällde dock inte bara hjälp till barnfamiljer, utan all den hjälp som alla respondenter givit.

Faktum kvarstår att det på flera områden fanns skillnader mellan könsmönster i den praktiska hjälp som mottagare och givare rapporterade. En möjlig förklaring till det är att män överrapporterade sin hjälp till barnfamiljer. De kanske upplevde att de hjälpte till oftare eller mer än vad de faktiskt gjorde medan kvinnor underrapporterade sin hjälp. Kvinnorna kanske glömde en del av sina insatser eller tyckte att de hjälpt till med småsaker som inte räknades. Det är möjligt att hushållsarbete och kvinnliga sysslor är underrapporterade eftersom kvinnor ofta hjälpte till med det vardagliga arbete som aldrig tar slut och som därmed inte märks. En annan förklaring är att mottagarna underrapporterade den hjälp de fått av sina fäder och överrapporterade hjälpen från sina mödrar. Kanske lade de bara märke till sin mors hjälp för att hon varit med och organiserat hjälpen, trots att fadern också var med och till exempel var barnvakt. Enligt Wheelock et al. (2003) är det i allmänhet kvinnorna som organiserar hjälp till barnen, även om männen också är med i genomförandet. Ytterligare en förklaring kan vara att de män som inte hjälpt sina släktingar så mycket var mindre motiverade att besvara enkäten och att det är därför som kvinnor är överrepresenterade bland dem som besvarat den.

De sysslor mor- och farföräldrar hjälpte till med var framförallt att hämta och lämna på dagis samt tillfällig barntillsyn (Se figur 8).<sup>5</sup> Även här var könsskillnaderna små. De enda signifikanta skillnaderna var, föga överraskande, att kvinnor oftare hjälpte till med hushållsarbete medan män oftare hjälpte till med transporter av barn till och från fritidsaktiviteter.

Det kanske mest anmärkningsvärda i resultaten ur givarperspektivet, är hur stor andel av männen det är som var engagerade i sina barns familjer. Nästan hälften av alla män med barnbarn hade under det senaste året hjälpt sina barn. De som hade hjälp till hade också gjort det tämligen ofta och lagt ner flera timmar i månaden. Attias-Donfut och Wolff (2000a) konstaterar att nya genusroller håller på att utvecklas bland unga mor- och farfäder som tar hand sina barnbarn. Kanske håller könsarbetsfördelningen på att luckras upp när mor- och farfäder vill spendera mer tid med sina barnbarn.

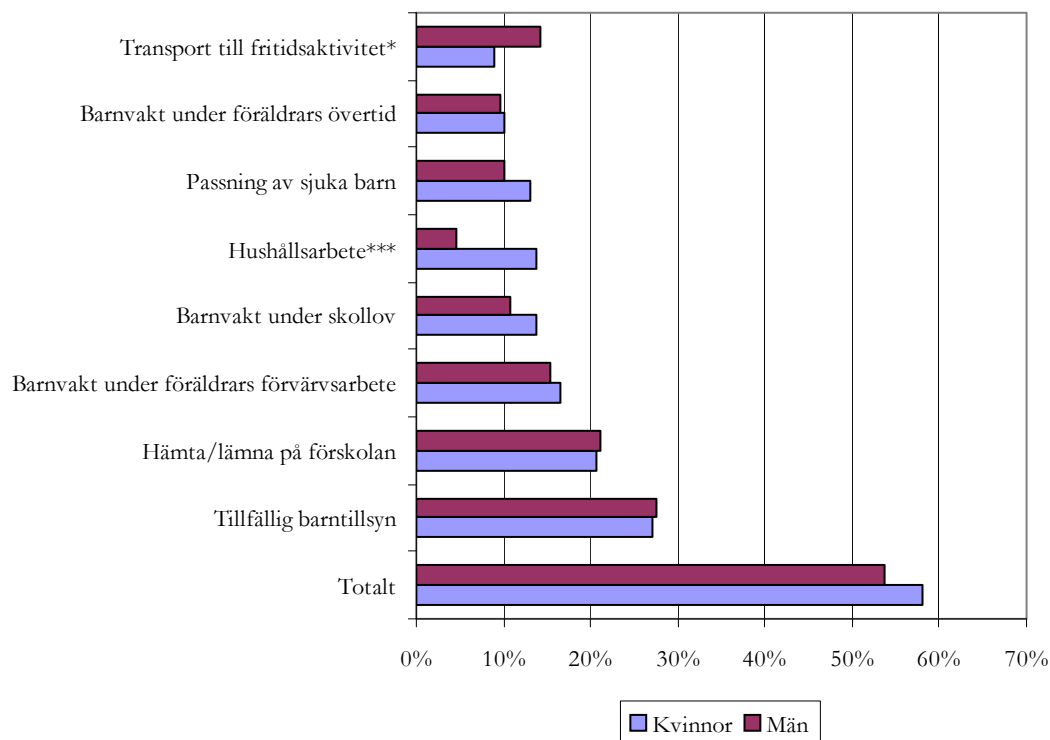
Generellt verkar hjälpen vara mer ojämnt fördelad och mer könsstereotyp när det är mottagaren som rapporterat än när givaren rapporterat. Det kan bero på att ansvarsfördelning i barnfamiljens hem gjort att mottagaren som person upplevt sig hjälpt om familjen fått hjälp med en syssla som är könsmärkt efter dennes eget kön. Att skillnaderna i hjälpen förstärktes när det fanns barn i fa-

---

<sup>5</sup> Uppgifterna i figur 8 gäller inte bara hjälp till egna barn, utan även till andra anhöriga med barn under 18 år. Den största gruppen mottagare är dock just egna barn och svärbarn.

miljen kan då ha berott på att kvinnors och mäns ansvar i hemmet var olika beroende av om de hade barn eller inte, och därmed också deras upplevelser av vad som var hjälp som riktar sig till dem. Den som inte hade ansvaret till exempel för bilen, upplevde sig heller inte hjälpt när bilen blivit lagad.

**Figur 8: Andel personer med barnbarn som hjälpte till i en barnfamilj med viss syssla.**



Personer 38-77 år med vuxna barn och barnbarn, N = 639 varav 392 kvinnor och 247 män  
 Skillnader mellan män och kvinnor: + =  $p < 0,1$ ; \* =  $p < 0,05$ ; \*\* =  $p < 0,01$ ; \*\*\* =  $p < 0,001$   
 Källa: Enkätundersökning av överföringar mellan generationer

### Sammanfattning av resultat

Här följer en sammanfattning av de utifrån syftet viktigaste resultaten.

#### *Mottagare*

De som hade barn fick hjälp i högre grad än de som inte hade barn, hela 71 % av kvinnorna och 65 % av männen med barn, fick praktisk hjälp av sina föräldrar. Det betyder att hjälp från föräldrar var en del av de flesta barnfamiljers vardag. Andelen mödrar och fäder som hjälpte till var ungefär lika stor i förhållande till söner och till döttrar utan egna barn, men till döttrar med egna barn gav mammor hjälp i högre grad än pappor. Relationen mellan föräldrar och vuxna barn genererade alltså i högre grad arbete för mormödrar än för andra anhöriga. Att det finns en särskild relation mellan kvinnor med barn och deras mödrar syns även när det var givaren som rapporterade (Se tabell 3). Även fäder hjälpte till i högre grad när deras söner hade barn, men däremot



inte när döttrarna hade det. Trots det var det kvinnor med barn som fick mest hjälp både sett till andel som fick hjälp och till hur mycket tid de fick hjälp.

Vissa av de sysslor som unga föräldrar fick hjälp med var tydligt könsmärkta, både vem som gav och vem som tog emot. Då det fanns barn i familjen hjälpte fäder män med underhållsarbete och mödrar kvinnor med hushållsarbete. Det är dock ett mönster med många undantag.

### ***Givare***

Ungefär hälften av alla föräldrar hjälpte sina barn med praktiska saker. Män gav inte mer hjälp om de har barnbarn, men det gjorde däremot kvinnor, i alla fall i förhållande till sina döttrar. Att ha barnbarn innebär alltså olika saker för män och kvinnor. Betyder det att önskan att knyta tätare band genom att hjälpa till praktiskt, är starkare bland kvinnor än bland män? Resultaten är inte så entydiga att det går att säga att män var mindre engagerade i sina barn och barnbarn än kvinnor. Tvärtom var det lika vanligt att män hjälpte till i sina barns familjer och de hjälpte till ungefär lika ofta och lade lika mycket tid på det, som kvinnor gjorde. Här är resultaten ur givar och mottagarperspektiv motstridiga eftersom män och kvinnor gav lika mycket hjälp, och trots det fick barnfamiljer oftare hjälp av mammor än av pappor.

Reciprocitet är en mycket betydelsefull faktor ur både mottagar- och givarperspektiv. Tjänster leder till gentjänster, vilket också på sikt innebär att åtaganden mellan släktingar byggs upp. Känslomässig närhet har också betydande inverkan på vem som får och ger praktisk hjälp.

## **Slutsatser och diskussion**

### **Närhet till släktingar och genusnormer**

Trots individualiseringstendenser i samhället har svenska barnfamiljer täta kontakter, i form av hjälprelationer, med äldre släktingar. Den praktiska hjälpen från mor- och farföräldrar kännetecknas också av reciprocitet och känslomässig närhet. Dessa ömsesidiga hjälprelationer med känslomässig närhet skapar förmodligen också ett behov av att bli accepterad av sina släktingar, vilket kan leda till att människor försöker leva upp till sina släktingars förväntningar. Dessa förväntningar är ofta strukturerade kring kön. Nära band till släktingar kan därför bidra till fastare genusstrukturer och trögare förändring mot jämställdhet.

Därmed är individualiseringen heller inte så genomgripande eller så enkelriktad att slakten och dess värderingar förlorat sin betydelse för människor. Slakten finns fortfarande kvar som en del av svenskars liv, och släktingar i Sverige idag verkar ha ganska specifika roller strukturerade kring genus.

Flera familjeforskare hävdar också att täta kontakter med släkten bidrar till stärkta genus specifika roller (Se till exempel Martin, 2004 och Brannen, 2006). I den här uppsatsen finns både resultat som ger stöd för teorin om förstärkta genusmönster då kontakten mellan släktingar är tätare till följd av att det finns barnbarn i familjen, och resultat som visar att köns mönstren inte är så uttalade, utan att män och kvinnor gör en ungefär lika stor insats när de blivit mor- och farföräldrar. Det senare är ett ur jämställdhetssynpunkt positivt resultat. Män och kvinnor hjälper i lika hög grad till i sina barns familjer och att de lägger ungefär lika mycket tid på det. Kanske är det så som Attias-Donfut och Wolff (2000a) föreslår, att en ny mor- och farfarsroll är under uppsegling, därför att män vill spendera mer tid med sina barnbarn. Men när det kommer till vilka sysslor som män och kvinnor hjälper till med är inte bilden lika positiv, utan det finns fortfarande tydliga köns mönster. Kanske är det så att barnomsorg har blivit något som både män och kvinnor vill och förväntas hjälpa till med, medan hushållsarbete och underhållsarbete fortfarande är starkt könsmärkta.

### **Barn och genusidentitet**

Barnfamiljer är extra intressanta att studera eftersom barn för med sig en ökad hemarbetsbörda, en arbetsbörda som i första hand tycks öka kvinnors ansvar i två generationer. Givetvis är den ökade arbetsbördan för mor- och farföräldrar inte enbart något negativt. De flesta upplever säkert barnbarnen och att involveras i sina barns familjer som något väldigt positivt. Enligt Weelock et al. (2003) uppger också många mor- och farföräldrar att deras hälsa blivit bättre sedan de börjat ta hand om sina barnbarn. Det problematiska är om ansvaret för barnbarn är en arbetsbörda som hamnar alltför mycket på kvinnor och om kvinnorna, till följd av genus specifika roller, familjekulturer och tidigare åtaganden, har begränsade möjligheter att säga nej och bestämma över sin egen tid och sitt eget arbete.

Vissa resultat antyder att det finns normer kring könsarbetsfördelning och kring att vara mor- och farmor vilka förmår kvinnor att hjälpa till mer än män när de har barnbarn. Kanske är det så att det finns så många berättelser i vår kultur, där kvinnlighet och små barn är tätt sammanlänkade, att när det finns små barn i familjen väcker de till liv och aktualiserar en vilja till, eller ett krav på, kvinnlighet, som både mödrar och far- och mormödrar hör sammar och faller in i? Kanske är den praktiska hjälpen också en del av dessa kvinnors konstruktion av en positiv mor- eller farmorsidentitet, en identitet som kan vara viktigare än motsvarande mor- och farfarsidentitet, eftersom män inte förväntas vara lika familjeorienterade.

### **Genusmönster som förstärks**

Genusmönster förstärks i unga par när de blir barnfamiljer (Ahrne & Roman, 1997). Hänger det samman med att kontakten med äldre släktingar blir tätare och att familjekulturer aktualiseras? En tänkbar förklaring till förstärkta genusmönster kan vara att mor- och farföräldrar för med sig gammalmodiga

värderingar och praktiker kring genus när de får en större plats i en yngre generations hem till följd av att de hjälper till med barnbarnen. Men det är förmodligen en mycket förenklad förklaring, eftersom reproduktion och förändring av genus specifika roller inte är en enkelriktad överföring, utan ett samspel mellan olika individer och deras förväntningar och roller. Som Mazarella (2007) hävdar kan reproduktion av genusmönster i lika hög grad vara ett resultat av de unga föräldrarnas förväntningar på vad mor- och farföräldrar skall vara. Kanske är dessa förväntningar en förklaring till varför mottagarna i det här materialet rapporterar tydligare könsskillnader i hjälppraktiken än vad givarna gör.

Kvinnors överrepresentation bland både mottagare och givare av hjälp med hushållsarbete, ger stöd för att hemarbetet i första hand är kvinnors ansvar. I barnfamiljen upplever kvinnan att det är hon som får hjälp med hushållsarbete i högre grad än mannen, eftersom det är kvinnan och inte mannen som upplever hushållsarbetet som sitt ansvar. Det är i enlighet med Ahrne och Romans (1997) resultat där det i första hand är kvinnors arbetsbörda som ökar när ett par får barn. Mor- och farmödrar hjälper till med hushållsarbetet, medan mor- och farfäder inte gör det, vilket befäster en arbetsfördelning där kvinnor ska sköta hushållsarbetet. Att mor- och farföräldrar agerar genustraditionellt, eller upplevs göra det, kan därmed förstärka könsmönster även inom barnfamiljen.

Mor- och farmor kan, enligt Björnberg och Kollind (2003), bidra till att upprätthålla och förstärka en genusbaserad arbetsfördelning i barnfamiljen genom att hjälpa till med hemarbete och därmed avlasta pappan. Då uppstår inte de konflikter och förhandlingar som hade kunnat förmå pappan att ta ett större ansvar för hemarbetet. Hjälp ifrån släktingar kan innebära att en ojämlik familjekultur, med skilda pliktnormer, etableras eller reproduceras istället för att ifrågasättas. Män tvingas inte till att ta sitt ansvar i hemmet vilket har konsekvenser på många plan i samhället (Ibid.).

När kvinnor får hjälp av andra kvinnor för att klara av det arbete som pålagts dem just därför att de är kvinnor, reproduceras könsarbetsfördelningen. Hjälp avlastar samtidigt som normerna får ytterligare stöd av omgivningen och inte ifrågasätts (Ibid.). Även de kvinnor som går in och hjälper till i barnfamiljer påverkas av familjekultur och plikter. Deras föreställningar om vad det innebär att vara mormor eller farmor har stor betydelse för deras möjligheter att välja om de ska hjälpa till eller inte. Eftersom dessa kvinnor i hög grad är förvärvsarbetande, kan belastningen på dem även bli ett hälsoproblem (Björnberg, 1998). Det förhållandet kan säkert förstärkas om dessa kvinnor har en ojämlik hemarbetsfördelning även i sitt eget hem och kanske ytterligare omsorgsplikter i förhållande till äldre släktingar.

Genus specifika roller och ojämställdhet drabbar både män och kvinnor genom könsstereotypa val och identiteter. Men det är särskilt för kvinnorna som dessa förväntningar och val skapar en stor arbetsbörda i deras eget och andras hem. Kvinnor förväntas i högre grad än män vara familjeorienterade och det är svå-

rare för kvinnor, som fostrats till att avläsa andras behov, att behålla kontakten med sina egna.

Hjälprelationen mellan döttrar och mödrar innebär enligt Finch och Mason (1993) att åtaganden utvecklas. Dessa åtaganden gör att båda inblandade kvinnor kommer att ha svårare att säga nej till varandra i framtiden. Kanske blir det också svårare för dem att säga nej och prestera legitima ursäkter i förhållande till andra släktingar, eftersom de etablerat sig som ”givna hjälpare”, då de har en bakgrund av att hjälpa till mycket i en annan relation. Det betyder att risken är stor att dessa kvinnor kommer att hjälpa till mer än männen även i framtiden, men också att de antagligen även kommer att få mer hjälp. Men, i förlängningen blir sammanboende män också hjälpta av den hjälp som kvinnorna ger varandra, eftersom det också avlastar männen. Även om unga kvinnor inte tycks hjälpa till mer än unga män i det här materialet, byggs ett långsiktigt åtagande upp som bidrar till att det senare i livet i högre grad är kvinnor än män som hjälper sina åldrande föräldrar, i enlighet med Johanssons (1991) resultat.

### **Hjälprelationernas konsekvenser**

Föräldrars hjälp till sina vuxna barn bidrar till att upprätthålla nära relationer mellan släktingar och därmed till att bevara det skyddsnät som släkten kan utgöra. Mor- och farföräldrar knyter närmre band till sina barn och barnbarn genom att vara barnvakt och kan också, till följd av reciprocitet och åtaganden, själva få hjälp tillbaka av sina barn, både nu och i framtiden när de behöver mer omsorg. Baksidan av hjälprelationerna är att traditionella könsmonster förstärks och reproduceras genom åtaganden som upprätthåller ojämlika genusstrukturer genom hela livet.

Jämställdhet i familjelivet handlar om att omskapa genusspecifika roller och att försöka skapa en relation där parternas egna förbindelser och val utgör grunden för gemenskapen, med reducerat inflytande av utifrån definierade könsmonster. Det är mycket svårt eftersom könsmonstren genomsyrar all verksamhet i samhället och då inte minst familjekultur och familjeideal (Björnberg & Kollind, 2003). Kanske blir det ännu svårare när släkten och deras förväntningar och normer i högre grad finns i det egna hushållet, eller när personer själva befinner sig i släktingars hushåll för att hjälpa till.

### **Återstående problem**

Arbetet med den här uppsatsen har väckt fler frågor än det besvarat. Här finns både fler frågor som skulle kunna ställas till enkätmaterialen och frågor som kräver en mer kvalitativ ingång.

Det vore intressant att titta närmre på den arbetsbörda som vilar på mor- och farföräldrarna i det här materialet. Hur påverkas hjälpen till barnen av om mor- och farföräldrarna har egna föräldrar att ta hand om? Hur påverkas gi-

varnas hälsa av att kombinera heltidsarbete med praktisk hjälp till släktingar? Det vore extra intressant att titta på dem som lägger ned mycket tid på att hjälpa andra. Finns det några könsskillnader i hjälpmönster, arbete och hälsa?

Det vore också spännande att särskilt undersöka dem som givit mycket hjälp för att se ifall de till följd av sina täta kontakter med släktingar har andra könsmönster i vad de hjälper till med, än de som hjälper till mer sällan.

Uppsatsen har inte särskilt undersökt hur klass förhåller sig till intensitet i hjälppraktik och till reproduktionen av arbetsfördelning och genus specifika roller. Det är också ett område där resultaten från tidigare forskning går isär. Hur förhåller sig könsmönster i familjekultur, kvinnors och mäns familjeinriktning och utbytet av praktisk hjälp, till klasstillhörighet?

Slutligen vore en kvalitativ studie av föräldrars och mor- och farföräldrars upplevelser av praktisk hjälp och deras förväntningar på släktingar nödvändig för att ta reda på hur genus specifika roller påverkas av utbytet mellan generationer och varför de tycks bli mer könsstereotypa när det finns barn i familjen.

## Litteraturlista

### Tryckta källor

- Ahrne, G. & Roman, C. (1997) *Hemmet, barnen och makten; Förhandlingar om arbete och pengar i familjen*, SOU 1997: 139 Stockholm: Fritzes.
- Arber, S. & Attias-Donfut, C. (red) (2000) *The Myth of the Generational Conflict: The family and State in Ageing Societies*, ESA Studies on European Societies, London: Routledge.
- Attias-Donfut, C. & Wolff, F-C. (2000a) "The redistributive effects of generational transfers", i Arber, S. & Attias-Donfut, C. (red) *The Myth of the Generational Conflict: The family and State in Ageing Societies*, ESA Studies on European Societies, 22-46 London: Routledge.
- Attias-Donfut, C. & Wolff, F-C. (2000b) "Complementarity between Private and Public Transfers", i Arber, S. & Attias-Donfut, C. (red) *The Myth of the Generational Conflict: The family and State in Ageing Societies*, ESA Studies on European Societies, 47-68 London: Routledge.
- Bawin-Legros, B. & Stassen, J-F. (2002) "Intergenerational Solidarity: Between the Family and the State" i *Current Sociology* 50 (2): 243-262.
- Beck, U. & Beck-Gernsheim, E. (2002) *Individualization. Institutionalized Individualism and its Social and Political Consequences*. London/Thousand Oaks: Sage Publications.
- Björnberg, U. (1998) "Well-Being Among Swedish Employed Swedish Mothers With Preschool Children" I Orth-Gomér, K., Chesney, M. A. & Wenger, N K. (red) *Women, Stress and Heart Disease*. 133-150 Mahwah: Lawrence Erlbaum Associates, Publishers.

- Björnberg, U. (2002) "Ideology and choice between work and care: Swedish family policy for working parents" i *Critical Social Policy*, 22 (1): 33-52.
- Björnberg, U. & Kollind, A-K. (2003) *Att leva själv tillsammans*. Malmö: Liber.
- Björnberg, U. & Latta, M. (2007) "The Roles of the Family and the Welfare State: The Relationship between Public and Private Financial Support in Sweden" i *Current Sociology* 55 (3): 415-445.
- Björnberg, U. & Ekbrand, H. (2007) (under tryckning) "Financial and Practical Support in Sweden: Normative guidelines and Practice" i *International Journal of Comparative Family Studies, Special Issue*.
- Björnberg, U. & Ekbrand, H. (forthcoming) (accepterad för publicering) "Configuration of family commitments. Patterns of support within Swedish kin." i Widmer, E., Castrén, A-M., Jallinoja, R., Ketokivi, K. *Family Configurations*. Bern, Berlin, New York: Peter Lang.
- Bourdieu, P. ([1998] 1999) *Den manliga dominansen*. Göteborg: Daidalos.
- Brannen, J. (2006). "Cultures of intergenerational transmission in four-generation families." i *The Sociological Review* 54 (1): 133-154.
- Carle, J. & Sjöstrand, P. (1995) *Från diskotek till hypotek. Om ungdomars ekonomi och konsumtion*. Stockholm: Statens ungdomsråd och Konsumentverket.
- Castells, M. ([1997] 1998) *Identitetens makt*. Göteborg: Daidalos.
- Duncan, S. & Edwards, R. (1999) *Lone mothers, paid work and genderd moral rationalities*. London: Macmillan Press.
- Esping-Andersen, G. (1999) *Social Foundations of Postindustrial Economies*. Oxford/New York: Oxford University Press.
- Finch, J. & Mason, J. (1993) *Negotiating Family Responsibilities*. London: Routledge.
- Fritzell, J. & Lennartsson, C. (2005) "Financial transfers between generations in Sweden" i *Ageing & Society* 25(03): 397-414.
- Giddens, A. ([1991] 1997) *Modernitet och självidentitet. Själven och samhället i den senmoderna epoken*. Göteborg: Daidalos.
- Gulbrandsen, L. & Langsether, Å. (2000) "Wealth Distribution between Generations: A source of Conflict or Cohesion? I Arber, S. & Attias-Donfut, C. (red) *The Myth of the Generational Conflict: The family and State in Ageing Societies*, ESA Studies on European Societies, 69-87 London: Routledge.
- Hellevik, T. (2005) *På egne ben; Unges etableringsfase i Norge*. Oslo: NOVA Rapport 22/05.
- Holmberg, C (1993) *Det kallas kärlek. En socialpsykologisk studie av kvinnors underordning och mäns överordning bland unga jämställda par*. Göteborg: Anamma.
- Ingersoll-Dayton, B., Neal, M. B. & Hammer, L. B. (2001) "Aging Parents Helping Adult Children: The Experience of the Sandwiched Generation" i *Family Relations* 50 (3): 262-271.
- Johansson, L. (1991) *Caring for the Next of Kin. On informal Care of the Elderly in Sweden*. Uppsala University.
- Knijn, T. & Komter, A. (red) (2004) *Solidarity Between the Sexes and the Generations*. Cheltenham/Northampton: Edward Elgar Publishing Ltd.
- Knijn, T. (2004) "Family Solidarity and Social Solidarity: Substitutes or Complements?" i Knijn, T. & Komter, A. (red) *Solidarity Between the Sexes and*

- the Generations*. 18-33 Cheltenham/Northampton: Edward Elgar Publishing Ltd.
- Kohli, M. (1999) "Private and Public Transfers Between Generations: Linking the Family and the State" *European Societies*. 1 (1): 81-104.
- Komter, A. (2004) "Some Darker Sides of Family Solidarity" i Knijn, T. & Komter, A. (red) *Solidarity Between the Sexes and the Generations*. 18-33 Cheltenham/Northampton: Edward Elgar Publishing Ltd.
- Martin, C. (2004) "The Rediscovery of Family Solidarity" i Knijn, T. & Komter, A. (red) (2004) *Solidarity Between the Sexes and the Generations*. Sid. 3-17 Cheltenham/Northampton: Edward Elgar Publishing Ltd.
- Mazarella, M. (2007) "Med känsla för deg. Dagens föräldrar vill helst ha gårdagens mormödrar" i *Sydsvenskan* 070711.
- Menard S. (2002) *Applied Logistic Regression Analysis 2<sup>nd</sup> edition* Series: Quantitative Applications in the Social Sciences (07-106) Thousand Oaks: SAGE Publications.
- Ogg, J. & Renaut, S. (2006) "The support of parents in old age by those born during 1945–1954: a European perspective" i *Ageing & Society* 26(5): 723-743.
- SCB, 2003, *Tid för vardagsliv, Kvinnors och mäns tidsanvändning 1990/91 och 2000/01, Levnadsförhållanden Rapport 99*, Stockholm: Statistiska Centralbyrån.
- Sundström, G., Malmberg, B. & Johansson, L. (2006) "Balancing family and state care: neither, either or both? The case of Sweden" i *Ageing & Society* 26(5): 767-782.
- Wheelock, J., Oughton, E. & Baines, S. (2003) "Getting By with a Little Help from Your Family: Toward a Policy-Relevant Model of the Household" i *Feminist Economics* 9(1): 19-45.

### Internetkällor

- SCB (2007a) *Longitudinell individdatabas (LINDA)*  
[http://www.scb.se/templates/Product\\_34427.asp](http://www.scb.se/templates/Product_34427.asp) 070821.
- SCB (2007b) *Fakta om statistiken*  
[http://www.scb.se/templates/Publikation\\_119657.asp](http://www.scb.se/templates/Publikation_119657.asp) 070828.
- Vetenskapsrådet (1990) *Forskningsetiska principer inom humanistisk-sambällsvetenskaplig forskning*.  
[http://www.vr.se/download/18.6b2f98a910b3e260ae28000360/HS\\_15.pdf](http://www.vr.se/download/18.6b2f98a910b3e260ae28000360/HS_15.pdf) 070805.

**1. Vilka av följande nu levande familjemedlemmar/anhöriga har du?***Flera alternativ kan väljas.*

- |  |   |
|--|---|
| 1 <input type="checkbox"/> Mor           | 1 <input type="checkbox"/> Make/maka/sambo/partner                  |
| 1 <input type="checkbox"/> Far           | 1 <input type="checkbox"/> Syster/systrar (inklusive halvsystem)    |
| 1 <input type="checkbox"/> Styvmor       | 1 <input type="checkbox"/> Bror/bröder (inklusive halvbror)         |
| 1 <input type="checkbox"/> Styvfar       | 1 <input type="checkbox"/> Svärdotter/döttrar                       |
| 1 <input type="checkbox"/> Mormor/farmor | 1 <input type="checkbox"/> Svärson/söner                            |
| 1 <input type="checkbox"/> Morfar/farfar | 1 <input type="checkbox"/> Har vän/ner som jag räknar som anhörig/a |
| 1 <input type="checkbox"/> Svärmor       | 1 <input type="checkbox"/> Ingen av de uppräknade                   |
| 1 <input type="checkbox"/> Svärfar       |   |

**2. Har du några nu levande barn?**

- 1  Ja
- 2  Nej → *Gå vidare till fråga 5.*

Vi tänker även på andra barn som t.ex. fosterbarn eller andra barn som du ser som dina egna

**3. Hur många?**

Beskriv vilken relation de har till dig	Första barnet 1	Andra barnet 2	Tredje barnet 3	Fjärde barnet 4	Femte barnet 5	Sjätte barnet 6	Sjunde barnet 7
Dotter	<input type="checkbox"/>	<input type="checkbox"/>	<input type="checkbox"/>	<input type="checkbox"/>	<input type="checkbox"/>	<input type="checkbox"/>	<input type="checkbox"/>
Son	<input type="checkbox"/>	<input type="checkbox"/>	<input type="checkbox"/>	<input type="checkbox"/>	<input type="checkbox"/>	<input type="checkbox"/>	<input type="checkbox"/>
Styvdotter *	<input type="checkbox"/>	<input type="checkbox"/>	<input type="checkbox"/>	<input type="checkbox"/>	<input type="checkbox"/>	<input type="checkbox"/>	<input type="checkbox"/>
Styvson *	<input type="checkbox"/>	<input type="checkbox"/>	<input type="checkbox"/>	<input type="checkbox"/>	<input type="checkbox"/>	<input type="checkbox"/>	<input type="checkbox"/>
Andra barn,	<input type="checkbox"/>	<input type="checkbox"/>	<input type="checkbox"/>	<input type="checkbox"/>	<input type="checkbox"/>	<input type="checkbox"/>	<input type="checkbox"/>

\* Nuvarande eller f.d. makas/makes/sambos barn med annan partner

**4. Om ja, hur gammalt/gamla är barnet/barnen? Flera alternativ kan väljas.**

- 1  Under 18 år
- 1  18-30 år
- 1  31-65 år
- 1  över 65 år

**5. Är du/har du varit gift/sambo eller lever/levt i registrerat partnerskap?**

- 1  Ja, jag är gift/sambo/partner nu
- 2  Ja, jag har varit gift/sambo/partner tidigare
- 3  Nej → *Gå vidare till fråga 7.*



**7. Har du några nu levande barnbarn?**

- 1  Ja  
2  Nej → Gå vidare till fråga 9.  
3  Ej relevant → Gå vidare till fråga 9.

Vi tänker även på andra barn som t.ex. fosterbarn eller andra barn som du ser som dina egna barnbarn

**9. Vilka av nedanstående anhöriga står dig känslomässigt nära?**

*Flera alternativ kan väljas.*

- |   |  |
|---|--|
| 1 <input type="checkbox"/> Mor            | 1 <input type="checkbox"/> Morfar/farfar                         |
| 1 <input type="checkbox"/> Far            | 1 <input type="checkbox"/> Svärmor                               |
| 1 <input type="checkbox"/> Styvmor        | 1 <input type="checkbox"/> Svärfar                               |
| 1 <input type="checkbox"/> Styvfar        | 1 <input type="checkbox"/> Make/maka/sambo/partner               |
| 1 <input type="checkbox"/> Dotter/döttrar | 1 <input type="checkbox"/> Syster/systrar (inklusive halvsystem) |
| 1 <input type="checkbox"/> Son/söner      | 1 <input type="checkbox"/> Bror/bröder (inklusive halvbror)      |
| 1 <input type="checkbox"/> Styvbarn       | 1 <input type="checkbox"/> Svärdotter/döttrar                    |
| 1 <input type="checkbox"/> Barnbarn       | 1 <input type="checkbox"/> Svärson/söner                         |
| 1 <input type="checkbox"/> Styvbarnbarn   | 1 <input type="checkbox"/> Vän/ner som jag räknar som anhörig/a  |
| 1 <input type="checkbox"/> Mormor/farmor  | 1 <input type="checkbox"/> Ingen                                 |

**11 Vilken är din nuvarande huvudsakliga sysselsättning och dess omfattning?**

*Flera alternativ kan väljas.*

- | Heltid<br>1              | Deltid (deltid under 35 timmar/vecka)<br>2 |                                   |
|--------------------------|--|-----------------------------------|
| <input type="checkbox"/> | <input type="checkbox"/>                   | Fast anställning                  |
| <input type="checkbox"/> | <input type="checkbox"/>                   | Tillfällig anställning            |
| <input type="checkbox"/> | <input type="checkbox"/>                   | Egen företagare                   |
| <input type="checkbox"/> | <input type="checkbox"/>                   | Föräldraledig                     |
| <input type="checkbox"/> | <input type="checkbox"/>                   | Pensionerad                       |
| <input type="checkbox"/> | <input type="checkbox"/>                   | Sjukskriven                       |
| <input type="checkbox"/> | <input type="checkbox"/>                   | Studier                           |
| <input type="checkbox"/> | <input type="checkbox"/>                   | Arbetsmarknadsprogram             |
| <input type="checkbox"/> | <input type="checkbox"/>                   | Arbetslös                         |
| <input type="checkbox"/> | <input type="checkbox"/>                   | Militär – eller civiltjänstgöring |
| <input type="checkbox"/> | <input type="checkbox"/>                   | Hemmafru/hemmaman                 |
| <input type="checkbox"/> | <input type="checkbox"/>                   | Annat .....                       |

**18. Har du eller någon/några bland dina anhöriga något/några av följande besvär?**

*Flera alternativ per rad kan väljas.*

	Ja, jag själv 1	Ja, en anhörig 1	Nej 1	Vet ej 1
Långtidssjukskriven (mer än 12 månader)	<input type="checkbox"/>	<input type="checkbox"/>	<input type="checkbox"/>	<input type="checkbox"/>
Kronisk sjukdom (t ex diabetes, astma)	<input type="checkbox"/>	<input type="checkbox"/>	<input type="checkbox"/>	<input type="checkbox"/>
Funktionshinder, fysiskt t ex synskadad	<input type="checkbox"/>	<input type="checkbox"/>	<input type="checkbox"/>	<input type="checkbox"/>
Funktionshinder, psykiskt t ex utv.störn.	<input type="checkbox"/>	<input type="checkbox"/>	<input type="checkbox"/>	<input type="checkbox"/>
Alkohol- eller drogberoende	<input type="checkbox"/>	<input type="checkbox"/>	<input type="checkbox"/>	<input type="checkbox"/>
Sjukpensionerad	<input type="checkbox"/>	<input type="checkbox"/>	<input type="checkbox"/>	<input type="checkbox"/>
"Ålderssvaghet"/ålderskrämpor	<input type="checkbox"/>	<input type="checkbox"/>	<input type="checkbox"/>	<input type="checkbox"/>
Demens	<input type="checkbox"/>	<input type="checkbox"/>	<input type="checkbox"/>	<input type="checkbox"/>

**21. Har du under den senaste 5-årsperioden givit något lån till någon anhörig?**

1  Ja

2  Nej → *Gå vidare till fråga 23.*

**22. Om ja, till vem/vilka och till vilket uppskattat värde?***Flera kryss kan anges på varje rad.*

Värde i kronor	Mindre än 5 000 1	5 001- 10 000 1	10 001- 30 000 1	30 001- 70 000 1	70 001- 150 000 1	Mer än 150 000 1
Dotter/döttrar	<input type="checkbox"/>	<input type="checkbox"/>	<input type="checkbox"/>	<input type="checkbox"/>	<input type="checkbox"/>	<input type="checkbox"/>
Son/söner	<input type="checkbox"/>	<input type="checkbox"/>	<input type="checkbox"/>	<input type="checkbox"/>	<input type="checkbox"/>	<input type="checkbox"/>
Styvbarn	<input type="checkbox"/>	<input type="checkbox"/>	<input type="checkbox"/>	<input type="checkbox"/>	<input type="checkbox"/>	<input type="checkbox"/>
Svärdotter	<input type="checkbox"/>	<input type="checkbox"/>	<input type="checkbox"/>	<input type="checkbox"/>	<input type="checkbox"/>	<input type="checkbox"/>
Svärson	<input type="checkbox"/>	<input type="checkbox"/>	<input type="checkbox"/>	<input type="checkbox"/>	<input type="checkbox"/>	<input type="checkbox"/>
Barnbarn, flicka/or	<input type="checkbox"/>	<input type="checkbox"/>	<input type="checkbox"/>	<input type="checkbox"/>	<input type="checkbox"/>	<input type="checkbox"/>
Barnbarn, pojke/ar	<input type="checkbox"/>	<input type="checkbox"/>	<input type="checkbox"/>	<input type="checkbox"/>	<input type="checkbox"/>	<input type="checkbox"/>
Styvbarnbarn	<input type="checkbox"/>	<input type="checkbox"/>	<input type="checkbox"/>	<input type="checkbox"/>	<input type="checkbox"/>	<input type="checkbox"/>
Mor	<input type="checkbox"/>	<input type="checkbox"/>	<input type="checkbox"/>	<input type="checkbox"/>	<input type="checkbox"/>	<input type="checkbox"/>
Far	<input type="checkbox"/>	<input type="checkbox"/>	<input type="checkbox"/>	<input type="checkbox"/>	<input type="checkbox"/>	<input type="checkbox"/>
Styvförälder/rar	<input type="checkbox"/>	<input type="checkbox"/>	<input type="checkbox"/>	<input type="checkbox"/>	<input type="checkbox"/>	<input type="checkbox"/>
Syskon	<input type="checkbox"/>	<input type="checkbox"/>	<input type="checkbox"/>	<input type="checkbox"/>	<input type="checkbox"/>	<input type="checkbox"/>
Svärförälder/rar	<input type="checkbox"/>	<input type="checkbox"/>	<input type="checkbox"/>	<input type="checkbox"/>	<input type="checkbox"/>	<input type="checkbox"/>
Mormor/farmor	<input type="checkbox"/>	<input type="checkbox"/>	<input type="checkbox"/>	<input type="checkbox"/>	<input type="checkbox"/>	<input type="checkbox"/>
Morfar/farfar	<input type="checkbox"/>	<input type="checkbox"/>	<input type="checkbox"/>	<input type="checkbox"/>	<input type="checkbox"/>	<input type="checkbox"/>
Annan anhörig	<input type="checkbox"/>	<input type="checkbox"/>	<input type="checkbox"/>	<input type="checkbox"/>	<input type="checkbox"/>	<input type="checkbox"/>

**23. Har du under den senaste 5-årsperioden givit någon annan form av ekonomiskt stöd till någon anhörig?**

1  Ja

2  Nej → Gå vidare till fråga 30.

**24. Om ja, till vem/vilka och hur mycket har du gett till varje person?**

*Flera kryss kan anges på varje rad.*

Värde i kronor	Mindre än 5 000	5 001- 10 000	10 001- 30 000	30 001- 70 000	70 001- 150 000	Mer än 150 000
	1	1	1	1	1	1
Dotter/döttrar	<input type="checkbox"/>	<input type="checkbox"/>	<input type="checkbox"/>	<input type="checkbox"/>	<input type="checkbox"/>	<input type="checkbox"/>
Son/söner	<input type="checkbox"/>	<input type="checkbox"/>	<input type="checkbox"/>	<input type="checkbox"/>	<input type="checkbox"/>	<input type="checkbox"/>
Styvbarn	<input type="checkbox"/>	<input type="checkbox"/>	<input type="checkbox"/>	<input type="checkbox"/>	<input type="checkbox"/>	<input type="checkbox"/>
Svärdotter	<input type="checkbox"/>	<input type="checkbox"/>	<input type="checkbox"/>	<input type="checkbox"/>	<input type="checkbox"/>	<input type="checkbox"/>
Svärson	<input type="checkbox"/>	<input type="checkbox"/>	<input type="checkbox"/>	<input type="checkbox"/>	<input type="checkbox"/>	<input type="checkbox"/>
Barnbarn, flicka/or	<input type="checkbox"/>	<input type="checkbox"/>	<input type="checkbox"/>	<input type="checkbox"/>	<input type="checkbox"/>	<input type="checkbox"/>
Barnbarn, pojke/ar	<input type="checkbox"/>	<input type="checkbox"/>	<input type="checkbox"/>	<input type="checkbox"/>	<input type="checkbox"/>	<input type="checkbox"/>
Styvbarnbarn	<input type="checkbox"/>	<input type="checkbox"/>	<input type="checkbox"/>	<input type="checkbox"/>	<input type="checkbox"/>	<input type="checkbox"/>
Mor	<input type="checkbox"/>	<input type="checkbox"/>	<input type="checkbox"/>	<input type="checkbox"/>	<input type="checkbox"/>	<input type="checkbox"/>
Far	<input type="checkbox"/>	<input type="checkbox"/>	<input type="checkbox"/>	<input type="checkbox"/>	<input type="checkbox"/>	<input type="checkbox"/>
Styvförälder/rar	<input type="checkbox"/>	<input type="checkbox"/>	<input type="checkbox"/>	<input type="checkbox"/>	<input type="checkbox"/>	<input type="checkbox"/>
Syskon	<input type="checkbox"/>	<input type="checkbox"/>	<input type="checkbox"/>	<input type="checkbox"/>	<input type="checkbox"/>	<input type="checkbox"/>
Svärförälder/rar	<input type="checkbox"/>	<input type="checkbox"/>	<input type="checkbox"/>	<input type="checkbox"/>	<input type="checkbox"/>	<input type="checkbox"/>
Mormor/farmor	<input type="checkbox"/>	<input type="checkbox"/>	<input type="checkbox"/>	<input type="checkbox"/>	<input type="checkbox"/>	<input type="checkbox"/>
Morfar/farfar	<input type="checkbox"/>	<input type="checkbox"/>	<input type="checkbox"/>	<input type="checkbox"/>	<input type="checkbox"/>	<input type="checkbox"/>
Annan anhörig	<input type="checkbox"/>	<input type="checkbox"/>	<input type="checkbox"/>	<input type="checkbox"/>	<input type="checkbox"/>	<input type="checkbox"/>

**34. Har du själv under den senaste 5-års perioden tagit emot lån från någon anhörig?**

1  Ja

2  Nej → Gå vidare till fråga 36.

**36. Har du under den senaste 5-årsperioden tagit emot någon annan form av ekonomiskt stöd från någon anhörig?**

1  Ja

2  Nej → Gå vidare till fråga 42.

**37. Om ja, från vem/vilka och till vilket värde?***Flera kryss kan anges på varje rad.*

Värde i kronor	Mindre än 5 000 1	5 001- 10 000 1	10 001- 30 000 1	30 001- 70 000 1	70 001- 150 000 1	Mer än 150 000 1
Dotter/döttrar	<input type="checkbox"/>	<input type="checkbox"/>	<input type="checkbox"/>	<input type="checkbox"/>	<input type="checkbox"/>	<input type="checkbox"/>
Son/söner	<input type="checkbox"/>	<input type="checkbox"/>	<input type="checkbox"/>	<input type="checkbox"/>	<input type="checkbox"/>	<input type="checkbox"/>
Styvbarn	<input type="checkbox"/>	<input type="checkbox"/>	<input type="checkbox"/>	<input type="checkbox"/>	<input type="checkbox"/>	<input type="checkbox"/>
Svärdotter	<input type="checkbox"/>	<input type="checkbox"/>	<input type="checkbox"/>	<input type="checkbox"/>	<input type="checkbox"/>	<input type="checkbox"/>
Svärson	<input type="checkbox"/>	<input type="checkbox"/>	<input type="checkbox"/>	<input type="checkbox"/>	<input type="checkbox"/>	<input type="checkbox"/>
Barnbarn, flicka/or	<input type="checkbox"/>	<input type="checkbox"/>	<input type="checkbox"/>	<input type="checkbox"/>	<input type="checkbox"/>	<input type="checkbox"/>
Barnbarn, pojke/ar	<input type="checkbox"/>	<input type="checkbox"/>	<input type="checkbox"/>	<input type="checkbox"/>	<input type="checkbox"/>	<input type="checkbox"/>
Styvbarnbarn	<input type="checkbox"/>	<input type="checkbox"/>	<input type="checkbox"/>	<input type="checkbox"/>	<input type="checkbox"/>	<input type="checkbox"/>
Mor	<input type="checkbox"/>	<input type="checkbox"/>	<input type="checkbox"/>	<input type="checkbox"/>	<input type="checkbox"/>	<input type="checkbox"/>
Far	<input type="checkbox"/>	<input type="checkbox"/>	<input type="checkbox"/>	<input type="checkbox"/>	<input type="checkbox"/>	<input type="checkbox"/>
Styvförälder/rar	<input type="checkbox"/>	<input type="checkbox"/>	<input type="checkbox"/>	<input type="checkbox"/>	<input type="checkbox"/>	<input type="checkbox"/>
Syskon	<input type="checkbox"/>	<input type="checkbox"/>	<input type="checkbox"/>	<input type="checkbox"/>	<input type="checkbox"/>	<input type="checkbox"/>
Svärförälder/rar	<input type="checkbox"/>	<input type="checkbox"/>	<input type="checkbox"/>	<input type="checkbox"/>	<input type="checkbox"/>	<input type="checkbox"/>
Mormor/farmor	<input type="checkbox"/>	<input type="checkbox"/>	<input type="checkbox"/>	<input type="checkbox"/>	<input type="checkbox"/>	<input type="checkbox"/>
Morfar/farfar	<input type="checkbox"/>	<input type="checkbox"/>	<input type="checkbox"/>	<input type="checkbox"/>	<input type="checkbox"/>	<input type="checkbox"/>
Annan anhörig	<input type="checkbox"/>	<input type="checkbox"/>	<input type="checkbox"/>	<input type="checkbox"/>	<input type="checkbox"/>	<input type="checkbox"/>

**47. Har du under de senaste 12 månaderna givit någon form av praktisk hjälp till någon/några vuxen anhörig?**

*Flera kryss kan anges på varje rad.*

1  Ja

2  Nej → Gå vidare till fråga 52.

**Om ja, vad bestod din praktiska hjälp i så fall av?**

	Har ej gett någon hjälp	In- köp	Hushålls- arbete (mat, tvätt, städ.) etc	Betala räkningar, gå till pos- ten m.m.	Trans- porter, dagis, läkare, dagvård etc	Person- lig hjälp hygien, av-/på- klädning etc	Råd och stöd i personli- ga frå- gor	Repara- tion, träd- gårdsarbe- te	Barn- pass- ning	Annat
	1	1	1	1	1	1	1	1	1	1
Dotter/döttrar	<input type="checkbox"/>	<input type="checkbox"/>	<input type="checkbox"/>	<input type="checkbox"/>	<input type="checkbox"/>	<input type="checkbox"/>	<input type="checkbox"/>	<input type="checkbox"/>	<input type="checkbox"/>	<input type="checkbox"/>
Son/söner	<input type="checkbox"/>	<input type="checkbox"/>	<input type="checkbox"/>	<input type="checkbox"/>	<input type="checkbox"/>	<input type="checkbox"/>	<input type="checkbox"/>	<input type="checkbox"/>	<input type="checkbox"/>	<input type="checkbox"/>
Styvbarn	<input type="checkbox"/>	<input type="checkbox"/>	<input type="checkbox"/>	<input type="checkbox"/>	<input type="checkbox"/>	<input type="checkbox"/>	<input type="checkbox"/>	<input type="checkbox"/>	<input type="checkbox"/>	<input type="checkbox"/>
Svärdotter	<input type="checkbox"/>	<input type="checkbox"/>	<input type="checkbox"/>	<input type="checkbox"/>	<input type="checkbox"/>	<input type="checkbox"/>	<input type="checkbox"/>	<input type="checkbox"/>	<input type="checkbox"/>	<input type="checkbox"/>
Svärson	<input type="checkbox"/>	<input type="checkbox"/>	<input type="checkbox"/>	<input type="checkbox"/>	<input type="checkbox"/>	<input type="checkbox"/>	<input type="checkbox"/>	<input type="checkbox"/>	<input type="checkbox"/>	<input type="checkbox"/>
Mor	<input type="checkbox"/>	<input type="checkbox"/>	<input type="checkbox"/>	<input type="checkbox"/>	<input type="checkbox"/>	<input type="checkbox"/>	<input type="checkbox"/>	<input type="checkbox"/>	<input type="checkbox"/>	<input type="checkbox"/>
Far	<input type="checkbox"/>	<input type="checkbox"/>	<input type="checkbox"/>	<input type="checkbox"/>	<input type="checkbox"/>	<input type="checkbox"/>	<input type="checkbox"/>	<input type="checkbox"/>	<input type="checkbox"/>	<input type="checkbox"/>
Styvföräldrar	<input type="checkbox"/>	<input type="checkbox"/>	<input type="checkbox"/>	<input type="checkbox"/>	<input type="checkbox"/>	<input type="checkbox"/>	<input type="checkbox"/>	<input type="checkbox"/>	<input type="checkbox"/>	<input type="checkbox"/>
Syskon	<input type="checkbox"/>	<input type="checkbox"/>	<input type="checkbox"/>	<input type="checkbox"/>	<input type="checkbox"/>	<input type="checkbox"/>	<input type="checkbox"/>	<input type="checkbox"/>	<input type="checkbox"/>	<input type="checkbox"/>
Svärföräldrar	<input type="checkbox"/>	<input type="checkbox"/>	<input type="checkbox"/>	<input type="checkbox"/>	<input type="checkbox"/>	<input type="checkbox"/>	<input type="checkbox"/>	<input type="checkbox"/>	<input type="checkbox"/>	<input type="checkbox"/>
Mormor/ farmor	<input type="checkbox"/>	<input type="checkbox"/>	<input type="checkbox"/>	<input type="checkbox"/>	<input type="checkbox"/>	<input type="checkbox"/>	<input type="checkbox"/>	<input type="checkbox"/>	<input type="checkbox"/>	<input type="checkbox"/>
Morfar/farfar	<input type="checkbox"/>	<input type="checkbox"/>	<input type="checkbox"/>	<input type="checkbox"/>	<input type="checkbox"/>	<input type="checkbox"/>	<input type="checkbox"/>	<input type="checkbox"/>	<input type="checkbox"/>	<input type="checkbox"/>
Annan anhörig	<input type="checkbox"/>	<input type="checkbox"/>	<input type="checkbox"/>	<input type="checkbox"/>	<input type="checkbox"/>	<input type="checkbox"/>	<input type="checkbox"/>	<input type="checkbox"/>	<input type="checkbox"/>	<input type="checkbox"/>

Vem.....

**52. Har du under de senaste 12 månaderna gett någon form av praktisk hjälp till någon/några anhörig/a som har barn under 18 år? Vi syftar här på hjälp till föräldrar med deras barn.**

1  Ja

2  Nej → Gå vidare till fråga 57.

**53. Om ja, vilken/vilka relationer/er har du till den/de förälder/rar du hjälpt?**

**Jag har hjälpt:** *Flera alternativ kan väljas.*

- |   |   |
|---|---|
| 1 <input type="checkbox"/> Min Dotter     | 1 <input type="checkbox"/> Min Bror           |
| 1 <input type="checkbox"/> Min Son        | 1 <input type="checkbox"/> Min Mor            |
| 1 <input type="checkbox"/> Min Styvdotter | 1 <input type="checkbox"/> Min Far            |
| 1 <input type="checkbox"/> Min Styvson    | 1 <input type="checkbox"/> Min Styvmor        |
| 1 <input type="checkbox"/> Min Svärdotter | 1 <input type="checkbox"/> Min Styvfar        |
| 1 <input type="checkbox"/> Min Svärson    | 1 <input type="checkbox"/> Annan anhörig..... |
| 1 <input type="checkbox"/> Min Syster     |   |

**54. Vilken typ av hjälp har det i huvudsak handlat om? Hjälpen kan vara till flera anhöriga som fått samma eller olika typer av hjälp. Flera alternativ kan väljas.**

- 1  Hämta/lämna på dagis/fritids/förskola
- 1  Hushållsarbete (mat, klädvård, tvätt, städning)
- 1  Transport av barn till och från fritidsaktiviteter, annat
- 1  Tillfällig barntillsyn och hjälp med t ex läxläsning och andra aktiviteter
- 1  Passning av sjuka barn
- 1  Ta hand om barn under skollov
- 1  Ta hand om barn under föräldrars tjänsteresa, övertidsarbete
- 1  Ta hand om barn under föräldrars förvärvsarbete

**55. Hur ofta har du under de senaste 12 månaderna gett denna hjälp? Hjälpen kan vara till flera anhöriga och räknas då samman till ett ungefärligt antal gånger.**

- 1  Dagligen
- 2  Några gånger per vecka
- 3  En gång per vecka
- 4  Några gånger per månad
- 5  En gång per månad
- 6  Enstaka gång

**56. Hur mycket tid uppskattar du att denna hjälp har tagit dig under de senaste 12 månaderna? Ange det totala antalet timmar. Ange endast ett alternativ.**

- 1  Mer än 30 timmar per månad
  - 2  Mellan 20 och 30 timmar per månad
  - 3  Mellan 10 och 20 timmar per månad
  - 4  Mellan 5 och 10 timmar per månad
  - 5  Mindre än 5 timmar per månad
- Räkna ej med restiden

**63. Har du under de senaste 12 månaderna fått någon form av praktisk hjälp av någon anhörig?**

1  Ja

2  Nej → *Gå vidare till fråga 67.*

**64. Vad bestod din praktiska hjälp från anhörig av? Vem gav hjälpen?**

*Flera kryss kan anges på varje rad.*

	Inköp 1	Hushållsarbe- te (mat, tvätt, städ. etc) 2	Betala räk- ningar, gå till posten m.m. 3	Trans- porter 4	Personlig hjälp 5	Råd och stöd 6	Reparation, trädgård 7	Barn- passning 8	Annat 9
Dotter/döttrar	<input type="checkbox"/>	<input type="checkbox"/>	<input type="checkbox"/>	<input type="checkbox"/>	<input type="checkbox"/>	<input type="checkbox"/>	<input type="checkbox"/>	<input type="checkbox"/>	<input type="checkbox"/>
Son/söner	<input type="checkbox"/>	<input type="checkbox"/>	<input type="checkbox"/>	<input type="checkbox"/>	<input type="checkbox"/>	<input type="checkbox"/>	<input type="checkbox"/>	<input type="checkbox"/>	<input type="checkbox"/>
Styvbarn	<input type="checkbox"/>	<input type="checkbox"/>	<input type="checkbox"/>	<input type="checkbox"/>	<input type="checkbox"/>	<input type="checkbox"/>	<input type="checkbox"/>	<input type="checkbox"/>	<input type="checkbox"/>
Svärdotter	<input type="checkbox"/>	<input type="checkbox"/>	<input type="checkbox"/>	<input type="checkbox"/>	<input type="checkbox"/>	<input type="checkbox"/>	<input type="checkbox"/>	<input type="checkbox"/>	<input type="checkbox"/>
Svärson	<input type="checkbox"/>	<input type="checkbox"/>	<input type="checkbox"/>	<input type="checkbox"/>	<input type="checkbox"/>	<input type="checkbox"/>	<input type="checkbox"/>	<input type="checkbox"/>	<input type="checkbox"/>
Barnbarn, flicka/or	<input type="checkbox"/>	<input type="checkbox"/>	<input type="checkbox"/>	<input type="checkbox"/>	<input type="checkbox"/>	<input type="checkbox"/>	<input type="checkbox"/>	<input type="checkbox"/>	<input type="checkbox"/>
Barnbarn, pojke/ar	<input type="checkbox"/>	<input type="checkbox"/>	<input type="checkbox"/>	<input type="checkbox"/>	<input type="checkbox"/>	<input type="checkbox"/>	<input type="checkbox"/>	<input type="checkbox"/>	<input type="checkbox"/>
Mor	<input type="checkbox"/>	<input type="checkbox"/>	<input type="checkbox"/>	<input type="checkbox"/>	<input type="checkbox"/>	<input type="checkbox"/>	<input type="checkbox"/>	<input type="checkbox"/>	<input type="checkbox"/>
Far	<input type="checkbox"/>	<input type="checkbox"/>	<input type="checkbox"/>	<input type="checkbox"/>	<input type="checkbox"/>	<input type="checkbox"/>	<input type="checkbox"/>	<input type="checkbox"/>	<input type="checkbox"/>
Styvförälder	<input type="checkbox"/>	<input type="checkbox"/>	<input type="checkbox"/>	<input type="checkbox"/>	<input type="checkbox"/>	<input type="checkbox"/>	<input type="checkbox"/>	<input type="checkbox"/>	<input type="checkbox"/>
Syskon	<input type="checkbox"/>	<input type="checkbox"/>	<input type="checkbox"/>	<input type="checkbox"/>	<input type="checkbox"/>	<input type="checkbox"/>	<input type="checkbox"/>	<input type="checkbox"/>	<input type="checkbox"/>
Svärförälder	<input type="checkbox"/>	<input type="checkbox"/>	<input type="checkbox"/>	<input type="checkbox"/>	<input type="checkbox"/>	<input type="checkbox"/>	<input type="checkbox"/>	<input type="checkbox"/>	<input type="checkbox"/>
Mor- mor/farmor	<input type="checkbox"/>	<input type="checkbox"/>	<input type="checkbox"/>	<input type="checkbox"/>	<input type="checkbox"/>	<input type="checkbox"/>	<input type="checkbox"/>	<input type="checkbox"/>	<input type="checkbox"/>
Morfar/farfar	<input type="checkbox"/>	<input type="checkbox"/>	<input type="checkbox"/>	<input type="checkbox"/>	<input type="checkbox"/>	<input type="checkbox"/>	<input type="checkbox"/>	<input type="checkbox"/>	<input type="checkbox"/>
Annat anhö- rig	<input type="checkbox"/>	<input type="checkbox"/>	<input type="checkbox"/>	<input type="checkbox"/>	<input type="checkbox"/>	<input type="checkbox"/>	<input type="checkbox"/>	<input type="checkbox"/>	<input type="checkbox"/>

**65. Hur ofta har du under de senaste 12 månaderna fått någon form av praktisk hjälp från anhörig?**

1  Dagligen

2  Några gånger per vecka

3  En gång per vecka

4  Några gånger per månad

5  En gång per månad

6  Enstaka gång



**66. Hur många timmar har du under de senaste 12 månaderna fått någon form av praktisk hjälp från någon anhörig? Uppskatta det totala antalet timmar.**

- 1  Mer än 30 timmar per månad
- 2  Mellan 20 och 30 timmar per månad
- 3  Mellan 10 och 20 timmar per månad
- 4  Mellan 5 och 10 timmar per månad
- 5  Mindre än 5 timmar per månad

Logistisk regression kan enklast förklaras med utgångspunkt ifrån den linjära regressionsanalysen. Linjär regression bygger på att en sambandsekvation räknas fram med hjälp av minsta kvadratmetoden där den oberoende variabeln (Y) i ett linjärt samband förklaras av den beroende variabeln (X) enligt följande:  $Y = \alpha + \beta X + \epsilon$ , där  $\alpha$  betecknar interceptet, det vill säga värdet av Y när  $X = 0$  och  $\beta$  betecknar estimatet, det vill säga förändringen i Y för varje enhets förändring av X och  $\epsilon$  är feltermen, den skillnad som uppstår mellan de värden ekvationen förutsäger och de faktiska observationerna i verkligheten. (Menard, 2002: 1)

Eftersom den beroende variabeln i en logistisk regression är dikotom blir estimaten en funktion av sannolikheten för att den beroende variabeln ska anta det ena värdet i förhållande till det andra. I den här uppsatsen är estimaten de betingade sannolikheterna att något ska ha hänt jämfört med att inte ha hänt, givet ett visst värde på den oberoende variabeln. Till exempel sannolikheten att man har givit eller mottagit praktisk hjälp. Vid en regression med en dikotom beroende variabel ska Y variera mellan 0 och 1 eftersom sannolikhet inte kan vara mindre än noll eller större än ett. Därför är det lämpligt att inte använda sig av en linjär funktion enligt ovan, utan istället en logaritmerad funktion där kurvan är mer S-formad, med maxvärdet 1 och minimivärdet 0. I den logistiska regressionen används därmed naturliga logaritmer av odds för att beräkna de oberoende variabelernas inverkan på den beroende variabeln. Odds är sannolikheten för en händelse dividerat med sannolikheten att den inte inträffar.<sup>6</sup> Regressionsekvationen får följande form:  $\text{odds}(Y = 1) = e^{\alpha + \beta X}$  där e är basen i den naturliga logaritmen. Vid en logistisk regression är det inte möjligt att använda minsta kvadratmetoden. Istället används *maximum likelihood*-tekniken. Där provas den bästa lösningen fram genom iterationer. (Menard, 2002: 8-14)

---

<sup>6</sup> Odds  $(Y = 1) = P(Y = 1) / [1 - P(Y = 1)]$  där P betecknar sannolikhet.